

JEOGRAFIA
STAROŻYTNEJ POLSKI

ku powszechnemu użytkowi

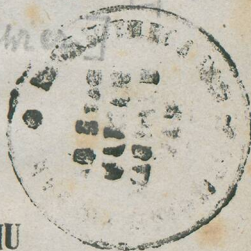
WYDANA

J.

przez

J. Andrysowicza. [pseud.]

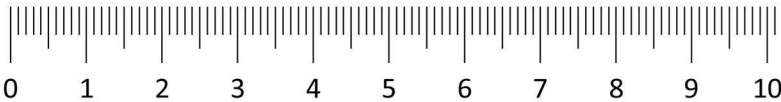
[Józef Łukaszewicz]



W POZNANIU

w Nowej Księgarni

1842.



BIBLIOTEKA UNIW. W POZNANIU



1
265810

**Wypożycza się
tylko do czytelní**

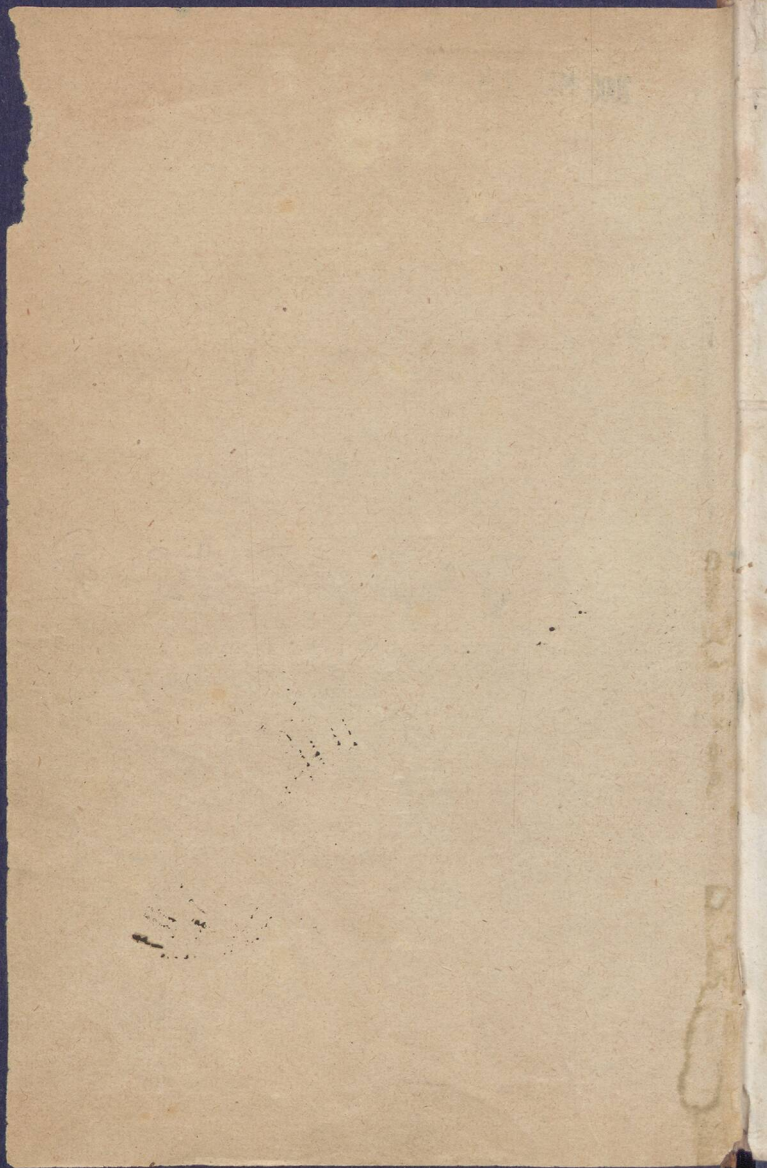
II.

F.



2000. MAR. 29

179



GEOGRAFIA
STAROŻYTNEJ POLSKI
ku powszechnemu użytkowi

WYDANA

J.

przez

J. Andrysowicza. [pseud.]

[Józef Lukarewicz]



W POZNANIU

w Nowej Księgarni

1842.

UNIVERSITÄT
STADTBIBLIOTHEK
POZNAN

265810 I

in possession of

LIBRARY



UNIVERSITÄT

in possession of

1815

1951. Da. 1083

W S T Ę P.

Kraj, który w II. wieku nazwisko Polski przybrał, niezaraz obejmował tę rozległość granic, jaką miał pod Jagiellonami, Wazami, lub przed pierwszym rozbiorem. (1772. r.) Do X. wieku zamieszkiwały go trzy główne udzielne pokolenia sławiańskie: Lechici, Chrobaci i Rusini; tudzież obce im plemię Lettów. Lechici usadowili się między i nad rzekami Wisłą, Odrą, Wartą, Notecią i Prosną. Chrobaci zajęli późniejsze Krakowskie, Sandomierskie i znaczną część Rusi-Czerwonój. Rusini mieli swoje siedliska

w znacznej części Rusi-Czerwonéj i białéj, na Wołyniu, Podolu, Ukrainie nad rzekami Dniestrem, Dnieprem, Bugiem i t. d. Lettowie rozprzestrzynie się po właściwej Litwie, Zmudzi, Kurlandyi, Inflantach i znacznej części Prus. W X wieku władcy Lechitów przyjąwszy religią chrześcijańską, a z nią kulturę Europy zachodniej, zaczęli tworzyć późniejszą Polskę, której granice przez kilka wieków nie były ustalone. Bolesław Chrobry († 1025.r.) właściwy twórca Polski, rozciągnął je po za Elbę i Tatry, wcieliwszy do Państwa swego Chrobacją, Ruś Czerwoną, Luzacyą, Miśnią, Czechy, Morawią, część Węgier, Pomorze. Pod następcą jego Mieczysławem Gnuśnym większa część tych krajów odpadła od Polski, która się ledwie przy Lechii, Chrobacyi i Pomorzu utrzymała. Następnie w skutek osłabienia kraju przez podział

Bolesława Krzywoustego, odpadły od Polski Ruś Czerwona, Śląsk, Pomorze. Ostatni z Piastów, Kazimierz Wielki, rozszerzył znowu granice Polski odzyskaniem całej Rusi Czerwonej i ziemi wschowskiej. Od téj chwili Polska pod Jagiellonami nieprzeszwała rozprzestrzeniać swoich granic, zlewając się coraz bardziej i ściślej w jedno ciało. Władysław Jagiello przyłączył do niej Litwę. Syn jego Kazimierz odzyskał Prusy zachodnie. Zygmunt Stary wcielił znowu do korony Mazowsze, a Zygmunt August i Stefan Batory odzyskali Inflanty, Białą-Ruś i t. d. Od tego czasu granice Polski, (której w rozmaitych epokach Wołochy, Multany, Prusy wschodnie i Kurlandya hołdowały,) i jéj przestrzeń mało co się aż do r. 1772. zmieniły. W tych więc granicach opiszemy ją w krótkości.

Granice. Dawne królestwo Pol-

skie przed r. 1771 graniczyło na zachód z górnym i dolnym Śląskiem, Margrabstwem brandenburskiem i księstwem pomorskiem. Na północ z morzem bałtyckiem i państwem rosyjskiem. Na wschód z temże. Na południe z Taryą mniejszą, Multanami, Siodmiogrodem i Węgrami. Największa długość z północy na południe, od ostatniej krainy biskupstwa piltyńskiego do ujścia rzecz Yaorliku, w Dniestr wpadającej, wynosiła 220 mil; największa szerokość, ze wschodu na zachód od Mścislawia do granicy wielkopolskiej, stykającej się z gruntami miasta Sternberga w margrabstwie brandenburskiem, wynosiła mil 200. Przestrzeń ta obejmowała przeszło 21,300 mil kwadratowych.

K l i m a t. Polska zasloniona od południa Karpatami, a od zachodu śląskimi górami, otwartą jest wichrom wschodnim i północnym, najzimniej-

szym w świecie. Ztąd też klimat w niej ostrzejszym jest, niż w innych krajach europejskich w tej samej szerokości leżących. W ogólności jednak klimat jój umiarkowany; największe gorąco w cieniu nieprzechodzi 30 stopni; najostrzejsze zimno 28. Temperatura średnia w lecie wynosi 15 stopni ciepła, w zimie 2 stopnie niżej zera. Czas pogodny zajmuje częstokroć $\frac{3}{4}$ roku, śloty panują w Listopadzie, niekiedy w Grudniu i Marcu. Mrozy chwytają w Grudniu; puszczają w Marcu. Wilgoć i ciepło pory letniej sprzyja wegetacyi bardzo. W południowych częściach kraju, melony, arbuzy, i inne delikatne rośliny udają się na wolnem powietrzu.

G ó r y. Cała dawna Polska była rozległą płaszczyzną, wyjąwszy województwo krakowskie zasiane małemi wzgorkami przypierające do Karpat

W samym kraju najwyższe góry były Chelmino w Sieradzkim, ś. Katarzyny, czyli Łysa góra w Sandomierskiem. Ostatnia wznosi się o 1908 stop po nad poziom wód Bałtyku. Zresztą małe wzgórki i skały znajdują się na Wołyniu, np. pod Krzemieńcem, na Podolu, Ukrainie, i t. d. W wielkiej Polsce pod Kcynią, pod Mosiną, i t. d.

Rzeki. Mnóstwo rzek spławnych na północ i południe dążących i niejako dwa morza, Bałtyckie i Czarne połączających, przerzynało dawną Polskę. Najznacześniejsze z tych są:

1. Wisła. Wypływa z Karpat śląskich w księstwie cieszyńskim i wpada do morza Bałtyckiego za Gdańskiem, przyjąwszy do swego koryta przeszło 120 rzek i rzeczek, z których najznacześniejsze, Narew, Bug, Wieprz, Dunajec; Bzura, Pilica i t. d.

2. **Dniestr.** Wypływa z Karpat 5 mil od Samborza i wpada do morza Czarnego pod Białogrodem, przebiegłszy 110 mil drogi, zaczynając być splawnym od Zaleszczyk. Przyjmuje mnóstwo rzek i rzeczek do swego łoża, z których znaczniejsze: Stryj, Bystrzyca, Morachwa i t. d.

3. **Dniepr.** Wypływa w Smoleńskim, w powiecie bielskim niedaleko wsi Gorodki, a przebywszy 216 mil przestrzeni wpada do morza Czarnego pod Oczakowem. Rzekę tę kanał Ogińskiego łączy z Niemnem, a kanał muchawiecki z Bugiem i Wisłą. Do Dniepru wpadają z lewej strony: Desna, Berezyna, Worskla; zaś z prawej Irpień, Prypeć, Roś i Boh.

4. **Dzwina.** Wypływa z jeziora Lobicz; przebiegłszy około 100 mil przestrzeni wpada do morza

Baltyckiego pod Rygą; przyjmuje pomiędzy innymi do swego koryta Drysę, Dżisnę Sadrzycę i t. d.

Prócz tych 4 głównych rzek jest jeszcze wiele innych splawnych rzek w dawniej Polsce, jakoto, Niemen, z Wilią wpadający do odnogi kurońskiej Warta, z Prosną i Notecią w padająca do Odry; na reszcie rzeka Prut, i t. d.

J e z i o r a. Jeziór najwięcej jest w Wielkiej Polsce, lubo nie zbywa na nich i w innych prowincjach. Największem z nich jest Gopło w Kujawach pod Kruświcą, rozciągające się na 6 mil wzdłuż, a na pół mili wszerz z kądem Noteć wypływa; Switach, w wojewodztwie chełmskiem 2 mile wzdłuż ciągnące się; Białe w temże wojewodztwie, na milę długie i t. d.

L a s y. Zadnej prowincyi nie

zbywało na lasach, bogatszą jednakże w nie była Litwa i Wielkopolska od innych. Na pograniczu pierwszej leży puszcza białowieska, mająca 7 mil długości, a sześć szerokości, zaś 25 mil kwadratowych. W Wielkiej Polsce sławne były knieje slesińskie i sierakowskie, rozciągające się kilka mil wzdłuż; W Małopolsce knieje kozienieckie. W lasach polskich znajdowały się następujące drzew gatunki: sosna, świerk, jodła, dąb, buk, grab, klon, jawór, lipa, brzoza, jesion, osica, treśnia, modrzew, jarzębina i rozmaite krzewiny.

Produkta. Głównym plódem krajowym jest zboże wszelkiego rodzaju, jakoto pszenica (sławna w handlu krakowska i sandomirska), żyto, jęczmień, tatarka, groch, owies, proso, wyka, soczewica, boby, kukurydza-Ogrodowiny. Bób, groch biały, kapusta, brukiew, marchew, ćwi-

kła, pasternak, ogórki, dynie, arbuzy, melony, cebule, pietruszka, czosnek. Zwierzęta domowe: bydło rogate, (sławne woły ruskie, krowy żuławskie.) konie (sławne ukraińskie), owce trzoda chlewna, sławna w Mazowszu, kozy, króliki. Zwierzęta leśne: niedzwiedzie, sumaki, wilki, losie, dziki, żubry, bobry, sarny, jelenie, zające, żbiki, ostrowidze, kuny skrzeczki, lisy, borsuki i t. p. Ptastwo domowe: gęsi, kaczki, kury, indyki, pawie, gołębie. Dzikie: Orły, pol orla, dropie, żorawie, dzikie gęsi, kaczki, cietrzewie, gluszce, dzikie gołębie, bekasy, kraski, bociany, skorce, drozdy, jastrzębie, kanie, kuropatwy, przepiorki i t. d. Rzeki i jeziora napełnione są jesiotrami, lososiami (Wisła, Dunajec,) minogami sumami, szczupakami, sędaczami okuniami barwenami, leszczami, mintusami, karasiami, płociami, rakami, węgo-

rzami, i t. d. Z owadów użytecznych: pszczoły, szczególnież w Rusi-Czerwonej, czerwcyk, kantarydy, maiki. Kopalnie w sandomirskim, krakowskiem i na Rusi dostarczały soli (Bochnia, Wieliczka), żelaza, (Samsonów) miedzi (Miedziana góra) cyny, ołowiu, srebra (Olkusz), marmurów (Chęciny, Dębnik) kredy (Chelmo), siarki, wapna i t. p.

H a n d e l. Głównym artykułem handlu polskiego było od wieków zboże, a mianowicie pszenica, splawiana do Gdańska Wisłą, Bugiem, Narwią; żyto wyprowadzane w niezmiernych ilościach przez Wschowę do Śląska, Łuzacyi i Czech; pieńka i len wyprowadzana z Zmudzi i Litwy do Królewca; drzewo okrętowe i klepkowe, dziekie, potazie, smoła, skóry surowe, łoje, miód i wosk, kosztowne futra (lisy podolskie, wydry, bobry) wełna, bydło rogate (woły ruskie, wyprowadza-

ne po kilkadziesiąt tysięcy naraz do Brzegu w Śląsku), trzoda chlewna wyprowadzona przez Kargowę do Śląska i Saxonii w niezmiernych ilościach, owce (skopy mazowieckie) konie, (ukrainские, ktoremi się wojska polskie i inne niemieckie remontowały) pierze, grube sukna, wyprowadzane do Moskwy i Chin i t. d. Za te produkty krajowe wprowadzano do Polski wino, cienkie sukna i płotna, koronki, materye jedwabne; skory wyprawne i safiany, tabakę, towary norymberskie, srebrne i złote sprzęty, towary kolonialne, śledzie i inne marynaty i t. d. Przy lepszym nieco rządzie i większej oszczędności, albo przynajmniej mniejszej rozrzutności bilans handlowy był zawsze na korzyść Polski, to jest wyprowadzono z niej płodów za daleko większe summy, niż dawano za wprowadzane. Ale handel ten bogacił tylko miasta pruskie

Gdańsk, Elbląg, Toruń, Królewiec, Żydów i Cudzoziemców; szlachcie rzadko umiał z niego korzystać; Polacy zaś innych stanów mało mieli w nim udział, zwłaszcza po czasach Jana Kazimierza.

P r z e m y s ł Naród całkiem rolniczy, jakim byli Polacy, nie mógł do wysokiego stopnia rozwinąć przemysłu. Wszakże do czasów Jana Kazimierza kwitły niektóre rękodzielnie, mianowicie zaś sukienne i płocienne w Wielkiej Polsce, w miastach Kościanie, Rawiczu, Zdunach, Międzyrzeczu, Lesznie, Wschowie, Smiglu i t. d. w Prusach, w Gdańsku, Elblągu, Toruniu, robiono wstążki jedwabne, chustki z tejże materji, flanelę, bawelniane materje, rafinowany cukier, lak, barchan i t. p. Papiernie, huty szklane były w wielu okolicach; naczynia i blachy żelazne robiono w hutach żelaznych w sandomirskim i

krakowskiem; pojazdy w Warszawie i w Końskich; pasy i inne złotogłowy robiono w Słucku; wyroby te wydoskonalił sławny Tyzenhauz, który także w dobrach stołowych króla Stanisława Augusta na Litwie rozmaite fabryki pozakładał, ale te wnet podupadały, tak jak wszystkie usiłowania poprzednie zaprowadzenia na wyższą skalę przemysłu w narodzie naszym, żadnego skutku pomyślnego nie wydały. W wielu okolicach robiono fajanse, starano się upowszechnić jedwabniki, i już w 17 wieku sławny Stanisław Koniecpolski, hetman w. koronny, założył fabrykę wyrobów jedwabnych w Brodach, która atoli nie długo istnęła. Niepowodzenie się przemysłu w Polsce przypisać należy nie dosyć wielkiej ludności, niedostatecznej nawet na uprawę roli, częstym krajowym zaburzeniom, słabości rządu, a nadewszystko żydom, którzy

wszystkie przemysłu w krajowcach iskierki przytłumiali rozmaitemi sposobami. Po miastach znaczniejszych, jakoto w Krakowie, Warszawie, Wilnie, Lwowie, Poznaniu, Gdańsku, Toruniu, Elblągu i t. d. było wielu dobrych wszelkiego rodzaju rzemieślników; pomniejsze miasteczka trudniły się prawie wyłącznie rolnictwem. W dawniejszych czasach handel wewnętrzny i przemysł znajdował się głównie w ręku Szkotów, spolonizowanych Niemców, Ormian, Tatarów; od czasów Jana Kazimierza zagarnęli go w większej części do siebie Żydzi.

Ludność. Jak wielka była ludność Polski za Jagiellonów i Wazów, nie wiadomo. Nim jednak kraj wojnami szwedzkimi i kozackimi, tudzież powietrzem morowem za Jana Kazimierza wyludnionym został, przypuszczają geografowie i historycy

nasi, że liczba mieszkańców Polski około 20,000,000 dusz wynosiła. Przed pierwszym rozbiorem Polski, wynosiła ona już tylko około 15,000,000 dusz. Najosiadlejszemi częściami kraju były województwo krakowskie, Wielkopolska i Prusy królewskie. Na miłę kwadratową przypadło około 1100 dusz. Ludność ta podług narodowości dzieliła się na Polaków, Rusinów, Litwinów, Niemców, Żydów, Ormian Szkotów, Tatarów i w małej bardzo liczbie Francuzów, Włochów, Greków. Ludność polska skupiła się w województwach wielkopolskich i pruskich, Mazowszu, Małej Polsce, części Rusi - Czerwonej i wynosiła około 7,000,000 dusz. Ludność ruska zajmowała Ukrainę, Podole, Wołyń, Ruś białą i czerwoną i wielką część Litwy z Zmudzią, i co do liczby następowała po ludności polskiej. Pokolenie Lettów mieszkało

w Litwie, Zmudzi, Inflantach. Niemcy osiedli głównie w Wielkiej Polsce na pograniczu Śląska i Marchii, tudzież w Prusach królewskich; prócz tego rzemieślnicy i kupcy tego narodu znajdowali się w każdym znacznieszem mieście. Żydzi rozproszeni byli po całej Polsce i Litwie, mieszkając po miastach, niemając atoli przystępu do miast duchownych i niektórych królewskich (np do Kościana w W. Polsce), wynosili około $1\frac{1}{2}$ miliona; najwięcej ich było w Rusi czerwonej i w Litwie. Ormianie mieszkali na Rusi czerwonej i Podolu (np. w Lwowie, Stanisławowie, Kamieńcu podolskim i t. d.); byłto lud przemyślny i porządny, całkiem spolaczony. Szkoci, również lud przemyślny i spolaczony, trudnili się przemysłem i handlem i znajdowali się aż do panowania Sasów po wszystkich znacznieszzych miastach Wielkiej i Małej Polski, Prus

i Litwy. Tatarzy osiedli w Litwie i Zmudzi, spolaczeli, trudnili się rolnictwem i handlem futrami, łojem i innymi produktami Moskwy i Polski. Francuzów i Włochów było mało; ostatni byli zwykle artyści, t. j. budowniczy, malarze i t. p. Grecy trudnili się handlem wina węgierskiego i towarów tureckich i mieszkali po większych miastach. — Słachta była w całym kraju tylko polska.

Religia. Religiją panującą była katolicka. Wyznawał ją król z senatem i z 12,000,000 mieszkańców, licząc w to unitów. Inne wyznania chrześcijańskie konfederacją warszawską z r. 1572. miały zapewnioną równość praw i swobod z katolikami, ale coraz bardziej od czasów Zygmunta III w niej ścieśniane, utraciły ją w r. 1717. całkiem (traktatem warszawskim) i były tylko cierpane. Socyanie wygnani zostali z kraju za czasów Jana

Kazimierza, pod pozorem, że się z Szwedami łączyli. Z innych religii były: grecka, na Ukrainie, Podolu, Wołyniu, Rusi czerwonej, białej, w Wielkiem X Litewskiem, pomiędzy Rusinami; luterska, po znaczniejszych miastach korony i Litwy pomiędzy Niemcami; kalwińska pomiędzy niektórymi rodzinami ślacheckimi w W. Polsce (Bracia czescy), Małopolsce, Litwie, między Szkotami mieszkającymi po miastach znaczniejszych, i tu owdzie pomiędzy pospółstwem; Menonitów, w Prusach królewskich; mahometańska, pomiędzy Tatarami w Litwie osiadłymi; żydowska w rozmaitych odcieniach (karaici, talmudziści) pomiędzy ludem żydowskim; starowierców, osiadłych w Litwie; ormiańska na Rusi czerwonej i Podolu pomiędzy Ormianami.

Na czele religii panującej stał arcybiskup gnieźnieński z biskupami, których wraz z nim było 17. to jest, ar-

arcybiskup gnieźnieński, arcybiskup lwowski, biskup krakowski, biskup kujawski, biskup poznański, wileński, płocki, warmiński, łucki, przemyski, żmudzki, chełmiński, chełmski, kijowski, kamieniecki, inflancki, smoleński. Tyleż było dyecezyi; każda dzieliła się na archidyakonaty i dekanie. Prócz duchowieństwa świeckiego, było mnóstwo zakonnego rozmaitych reguł. Obrządek wschodni z łacińskim połączony miał następujące katedry: arcybiskupstwo kijowskie, biskupstwo łuckie, arcybiskupstwo połockie, biskupstwa chełmskie, lwowskie i kamienieckie, przemyskie i pińskie, prócz tego było kilka dyecezyi bez katedr. Wyznania ewangelickie miały swoich seniorów i superattendentów; najwyższą władzą duchowną ich były synody.

Wychowanie publiczne.
Wychowanie publiczne młodzieży było

za czasów jagiellońskich w ręku duchowieństwa świeckiego i akademii krakowskiej, która szkoły swoje w różnych stronach korony i Litwy pod nazwiskiem kolonii akademickich utrzymywała, posyłając do nich z łona swego co lat kilka młodych nauczycieli. Takie kolonie akademii krakowskiej były w Poznaniu, Łowiczu, Skierniewicach, Nowemście, Widawie, Chełmży, Lwowie, Białym i t. d. Na końcu panowania Zygmunta Augusta, za Batorego i Zygmunta III zagarnęli Jezuici większą część tego wychowania po licznych, po całej koronie i Litwie rozrzuconych kollegiach swoich i założyli uniwersytet w Wilnie. Za Władysława IV sprowadzeni do Polski Pijarzy, zaczęli się także trudnić wychowaniem publicznem, a zreformowawszy szkoły swoje za czasów Augusta III przez nieśmiertelnej pamięci Stanisława Konarskie-

go, nadali mu lepszy kierunek. Prócz akademii krakowskiej i wileńskiej, była jeszcze akademja Zamojska, założona przez Jana Zamojskiego, hetmana i kanclerza w. koronnego. Prócz zaś Jezuitów i Pijarów trudnili się z innych zakonów uczeniem młodzieży gdzie niegdzie Dominikani, Franciszkani, Reformaci, Bernadyni i t. d. W kościele wschodnim zajmowali się wychowaniem publicznem Xięża Bazylianie. Przy katedrach od czasu soboru trydenckiego znajdowały się seminarya duchowne, a po miastach, miasteczkach i wsiach większych, szkoły elementarne. Płeć żeńska pobierała wychowanie po licznych żeńskich klasztorach. Dyssydenci polscy i dyzunicy mieli sławne szkoły w Pinczowie, Rakowie, Lesznie, Bojanowie, Wschowie, Kiejdanach, Slucku, Toruniu, Gdańsku, Elblągu, Ostrogu, Kijowie. Wychowaniem publicznem kie-

rowało aż do zniesienia Jezuitów, duchowieństwo; odtąd dopiero objął ster jego rząd krajowy, ustanowiwszy kommissyą edykacyjną.

Rząd. Rząd dawniej Polski był oligarchiczno - demokratyczno - slachecki. Udział w nim miała tylko szlachta wyższa i niższa i duchowieństwo wyższe (biskupi). Władza wykonawcza spoczywała w ręku króla obieralnego i ministeryum, które się składało z marszałka w. koronnego, takiegoż litewskiego, kanclerza w. koronnego, kanclerza w. litewskiego, podkanclerzego w. koronnego, podkanclerzego w. litewskiego, podskarbiego w. koronnego, podskarbiego w. litewskiego, marszałka nadwornego koronnego, marszałka nadwornego litewskiego. Nadto sejmy dodawały do rady królowi z początku 16 senatorów, od roku zaś 1641. 28. to jest, 4 biskupów, 8 wojewodów, 8 kasztelanów

większych, 8 mniejszych. Władzę prawodawczą stanowiły sejmy, złożone z stanu senatorskiego i rycerskiego. Do senatu należeli, prócz biskupów, wojewodowie i kasztelani, którzy w senacie tym porządkiem zasiadali: kasztelan krakowski, wojewodowie krakowski i poznański alternatą, wojewodowie wileński, sandomierski, kasztelan wileński, wojewoda kaliski, trocki, sieradzki, kasztelan trocki, wojewoda łęczycki, starosta żmudzki, wojewoda brzesko-kujawski, kijowski, inowrocławski, ruski, wołyński, podolski, smoleński, lubelski, połocki, bełski, nowogrodzki, płocki, witebski, mazowiecki, podolski, rawski, brześciański, chełmiński, malborski, braclawski, pomorski, miński, dorpacki, inflantki albo wendeński, parnawski, czerniechowski. Kasztelani krzesłowi: poznański, sandomierski, kaliski, wojuicki, gnieźnieński, sieradzki, łęczycki, żmudz-

ki, brzesko - kujawski, kijowski, inowrocławski, lwowski, kamieniecki, wołyński, smoleński, lubelski, płocki, helmski, nowogrodzki, płocki, witebski, czerski, podlaski, rawski, brześciański, chełmiński, mścislawski, elbląski, braclawski, gdański, miński, dorpacki, inflantski, albo wendeński, parnawski, czerniechowski. Kasztelani mniejsi: sądecki, międzyrzecki, wiślicki, biecki, rogoziński, radomski, zawichostski, lędzki, śremski, żarnowski, małogoski, wieluński, przemyski, halicki, sanocki, chełmski, dobrzyński, połaniecki, przemęcki, krzywiński, czchoski, nakielski, rospirski, biechoski, bydgoski, brzezinski, kruświcki, óswiecimski, kamieński, spicimirski, inowłodzki, kowalski, santocki, sochaczewski, warszawski, gostyński, wiski, raciązski, sierpski, wyszogrodzki, rypiński, zakroczymski, ciechanowski, liwski, słoński, lubaczewski, konarski

sieradzki, konarski łęczycki, konarski kujawski. Sejm zwyczajny (ordynaryjny) rozstrzygał wszelkie kwestye jednomyślnością głosów: zerwać go mógł jeden poseł, tamując obrady swoim veto. Sejm zwyczajny (jeżeli nie był zerwany, co od czasów Jana Kazimierza w zwyczaj weszło) trwał zwykle niedziel 6 i składany był w Warszawie i Grodnie, alternatą. Sejmy zwoływał król co dwa lata, wyjąwszy nagłą potrzebę, w której każdego czasu wolno mu było sejm złożyć. Sejmy konfederacyjne rozstrzygały wszelkie kwestye większością głosów. Rząd ograniczony w swęj władzy, nie mógł bez dozwolenia sejmu wypowiedać wojny, zawierać pokoju, nakładać podatków, zaciągać wojska i t. p. Niewolno nawet było królowi bez dozwolenia sejmu zawierać związków małżeńskich, jakto tego doświadczyli na sobie Władysław IV

i Stanisław August. Niezwiązane tylko ręce miał król w szafunku starostwami, biskupstwami i rozmaitemi godnościami; dzielna broń, gdyby jej tylko na korzyść narodu umieli byli użyć królowie Polscy.

S i ł a z b r o j n a. Siła zbrojna składała się z wojska regularnego i popolitego ruszenia. Regularne wojsko dzieliło się znowu na jazdę i piechotę. Do jazdy należeli usarze, pancerni, rajtarzy, dragoni, kozacy (na Rusi) i Tatarzy (w Litwie); piechota, wybierana z łanów miast, miasteczek i wsi królewskich, zwaną była łanową; albo zaciągana za granicą, zwaną cudzoziemskiego autoramentu (zaciągu). Liczba wojska była niestała; za Zygmunta III bywało go do 35,000, za Jana Kazimierza do 50,000, także sama, albo nieco większa liczba była za Jana III. Po ukończeniu konfederacyi tarnogrodzkiej w roku 1717. usta-

nowiono liczbę wojska w koronie na 18,000 głów, w Litwie na 6000. Wszakże ani tak szczupła liczba nie była w komplecie utrzymywana i w roku 1776. znajdowało się w koronie tylko 5522 głów jazdy, a 8260 piechoty wraz z artyleryą; w Litwie 2670 jazdy, a 2075 piechoty z artyleryą. Sejm wielki (1780 - 91.) uchwalił pomnożenie wojska narodowego do 100,000 głów; jednakże ledwie połowę tej liczby w ciągu trzech lat zebrać zdołano. Zeughausy (zbrojownie) były w Warszawie, Krakowie, Kamieńcu podolskim i t. d. Pospolite ruszenie, do którego każdy ślacheć, na koń wsięć zdolny, należał, zwoływał król za zgodą powszechną sejmujących, w razie wielkiego na kraj niebezpieczeństwa. Niestawający na niem utracali dobra. Dowodztwo naczelne nad pospolitem ruszeniem pod wojewodami i kasztelanami obejmował sam król

Pospolite ruszenie obowiązane było tylko dwa tygodnie w polu zostawać, i nie wolno było królowi wyprowadzić go za granice. Siła zbrojna zostawała pod rozkazami hetmanów.

Przychody. Przychody skarbu dawnej Polski były bardzo szczupłe, bo przed r. 1775. wynosiły tylko 10,000,000 złotych w koronie, a 3,000,000 złotych w Litwie. W roku 1775 na sejmie pozwolono dochody obojga narodów do 33,000,000 podnieść. Sejm wielki (1789—1791) sumę tę podwoił. Dochody skarbu składały się z podatków stałych i niestałych. Do stałych należały podymne, półpodymne, dochody z starostw i krolewszczyzn, lanowe, czopowe, szeleżne i pogłówne żydowskie. Do tych podatków przybył ustanowiony przez sejm wielki podatek 10. grosza od dóbr ziemskich. Do niestałych dochodów skarbu należały: stęplowe, podatek od tabaki, cło

kupieckie i generalne, cło od soli, dochód z loteryi, subsidium charitativum od duchowieństwa. Wszystkie te podatki przynosiły w koronie w r. 1786 tylko 14,000,000 złotych, w Litwie 5,000,000 złotych. Mimo tak szczupłych przychodów kraj był prawdziwie bogatym, bo nie miał żadnych długów, bo mógł bez uciążenia mieszkańców potroić swoje dochody. Skarbem zawiadowali Podskarbiowie wielcy.

Sądy i Administracya. Władza sądowa za Piastów i Jagiellów zostawała w ręku panujących królów i książąt polskich. Objeżdżali oni swoje prowincye i sprawy rozsądzali; zczasem atoli obarczeni innemi sprawami państwa i wojnami, rozpoznawanie i roztrzyganie kłotni obywatelskich urzędnikom powierzali, sami zachowując sobie ogłaszanie ostatnich wyroków. Za Jagiellonów, Wazów i pod nastę-

pnymi monarchami były następujące sądy: grodzkie po powiatach, ustanowione od Kazimierza wielkiego, w których początkowo tylko sprawy kryminalne o rozbój, o pożogę, najazdy i t. p. rozsądzano, później atoli i cywilne sprawy. Sądy ziemskie, w których roztrzygano sprawy dóbr tycające się. Sądy podkomorskie, które się tylko zaprzętały sporami o granice. Trybunał koronny i litewski, w których wszelkie sprawy w drodze apellacyi od innych sądów rostrzygane były. Trybunał koronny dla Wielkiej-polski agitował się w Piotrkowie, dla Małopolski w Lublinie; litewski, alternatą w Wilnie, Nowogodku i Minsku; oba ustanowił Stefan Batory. Prócz wyliczonych wyżej sądów były jeszcze sądy assessorskie, sądy sejmowe, sądy referendarskie, sądy marszałkowskie i t. d.

Władzy administracyjnej właściwej aż do czasów Stanisława Augusta

w Polsce nie było. Nad bezpieczeństwem publicznem i utrzymaniem porządku i spokojności czuwali rozmaici urzędnicy i sądy. Po powiatach należał ten wydział władzy do starostów z juryzdykcyą, (grodowych.) po wojewodztwach do Wojewodów, generałów i t. p. Ciż sami przyprowadzali do skutku rozmaite uchwały sejmów tyczące się handlu, dróg publicznych, spławu rzek, rozmaitych przepisow policyinych i administracyinych. W miastach, które się prawem magdeburskiem rządziły, władzą sądową i administracyiną był magistrat. Urzędnicy sądowi i administracyiny i w każdym powiecie byli: podkomorzy, starosta sądowy, chorąży. sędzia ziemski, stolnik podczaszy, podsędek, podstoli, cześnik, łowczy, wojski większy, pisarz ziemski, miecznik, wojski mniejszy, skarbnik. Urzędników tych mianował król,

wyjawszy podkomorzego, sędziego, podsędka i pisarza, których ślacha na sejmikach wybierała, a król potwierdzał. Wszyscy ci urzędnicy musieli być ślachtą i w swojej ziemi, albo powiecie osiadłą, to jest posiadającą dziedzictwo. — Prawem obowiązującym sądownem i administracyjnym były konstytucye, zebrane w krótkości przez Herburta, a później Volumina legum; po miastach prawo magdeburskie.

Ordery. Lubo Polska nie miała rządu monarchicznego, to przecież monarchowie pomiędzy szafunkiem innych łask, mieli także moc nadawania orderów, których dwa były rodzaje: Orła białego, utworzony w Tykocinie przez Augusta II. 1705. r. i ś. Stanisława, postanowiony przez Stanisława Augusta 1765. r. Order Niepok. Poczęcia N. P. Maryi ustanowiony przez Władysława IV. odrzuciły sejmy.

Podział polityczny kraju. Polska dzieliła się na trzy prowincye: Wielką Polskę, Małą Polskę i Litwę. Wielkopolska zawierała następujące wojewodztwa. 1. Poznańskie z ziemią wschowską. 2. kaliskie. 3. gnieźnieńskie. 4. sieradzkie z ziemią wieluńską. 5. łęczyckie. 6. brzesko kujawskie 7. inowrocławskie 8. ziemię dobrzyńską. 9. wojewodztwo plockie. 10. wojewodztwo mazowieckie. 11. wojewodztwo rawskie. Ostatnie trzy wojewodztwa stanowiły prowincyą mazowiecką, a pruską trzy następujące: 12. wojewodztwo chełmińskie, 13. malborskie. i 14. pomorskie.

Małopolska dzieliła się na wojewodztwa 1. Krakowskie, z księstwami oświęcimskim, zatorskim, siewierskim i starostwem spiskim. 2. sandomirskie. 3. lubelskie. 4. ruskie. 5. wołyńskie. 6. podolskie. 7. kijowskie. (województwo lubelskie, sandomirskie

i krakowskie, składało właściwą Małopolskę) 8. belskie. 9. podlaskie. 10. braclawskie. 11. czerniechowskie.

Prowincya litewska zawierała wojewodztwa: 1. wileńskie. 2. trockie. 3. księstwo żmudzkie. 4. smoleńskie. 5. połockie. 6. nowogrodzkie. 7. witebskie. 8. brzeskie. 9. mścislawskie. 10. mińskie. 11. inflantckie, Koronie i Litwie wspólne.

W tych trzech wielkich prowincjach okolice niektóre nosiły właściwe sobie nazwiska. Wojewodztwami wielkopolskimi zwano poznańskie, kaliskie, gnieźnieńskie. Pałukami nazywano część wojewodztwa gnieźnieńskiego, ku Inowraclawowi; Krainą tę część powiatu nakielskiego, która się z wojewodztwem pomorskiem stykała. Kaszuby były częścią wojewodztwa pomorskiego, leżącą przy księstwie wendeńskim; jakoto starostwa bytowskie, lawemburskie, puckie, czło-

chowskie i t. d. Kujawami zwano wojewodztwo brzeskie i inowrocławskie. Mazowszem, wojewodztwa płockie mazowieckie i rawskie. Podgórzem część wojewodztwa krakowskiego i ziemi przemyskiej z Węgrami granicząca: Pokuciem, powiat kolomyjski i część ziemi halickiej. Rusią czerwoną, wojewodztwa ruskie, bełskie; Ukrainą, wojewodztwa braclawskie i kijowskie; Rusią białą wojewodztwa połockie, witebskie, mścisławskie, mińskie, nowogrodzkie; ostatnie wojewodztwo nazywano pospolicie Rusią czarną. Polesiem nazywano część wojewodztwa brzesko-litewskiego i wołyńskiego; Pobereżem, część wojewodztwa braclawskiego, leżącą nad Dniestrem. Traktem zapuszczańskim część wojewodztwa trockiego, od rzeki Niemna nad granicą Pruską ku Podlasiowi.

I. WIELKOPOLSKA.

1 Województwo poznańskie. Dzielilo się na powiaty 1. poznański, 2. wschowski, czyli ziemię wschowską, 3. kościański i 4. walecki.

Poznań miasto stołeczne całego województwa i W. Polski nad rzeką Wartą, murem i fosami opasane; z starożytnym zamkiem Przemysławów, grodem i ziemstwem. Ludność jego za Jagiellonów i Wazów wynosiła około 40,000 dusz; po wojnach szwedzkich za Jana Kazimierza i Augusta II ledwie 15,000 dusz. Szkoły akademickie założone przez biskupa Lubrańskiego; kollegium jezuickie z szkołami założone przez biskupa Adama Konarskiego, klasztory dominikański, bernardyński, franciszkański, reformacki, karmelitów trzewickowych, karmelitów bosych, benedyktynek, klarek, dominikanek, teresek; katedra, najdawniejsza w Polsce, założona przez Mieczysława I. Pałac biskupi z ogrodem; starożytna fara. Zna-

czny handel lądem i wodą, rzemiosła wszelkiego rodzaju, prochownie, papiernie, hamernie, folusze. Skład towarów z Niemiec do Polski wprowadzanych. Miasto całe niemal murowane; przedmieścia obszerne drewniane. Ojczyzna wielu sławnych ludzi, Józefa Strusia, Tomasza, Tretera i t. d. Łowinska, wieś nad Wartą, z pięknym klasztorem Panien Cystersek. Swarzędz, alko Grzymałów, wieś Gorków, wyniesiona do rzędu miast przez Karola Grudzińskiego Wdę kaliskiego; kościół luterski; sukiennicy, tkacze. Konarzew, wieś, gniazdo wygasłej już rodziny Konarzewskich, z pięknym palacem i ogrodem włoskim Radomickich. Stęszew miasteczko nad jeziorami, własność niegdyś Przedpełków z Staszewa, którzy tu zamek na błotach obronny mieli. Buk miasteczko biskupów poznańskich, miejsce rodzinne sławnego Stanisława Reszki, sukiennicy. Tomice, wieś, gniazdo Tomickich, z których Piotr. kanc. w. kor. założył tu kościół murowany. Grodzisk, miasteczko niegdyś Ostrorogów, później Opaleńskich z starożytnym kościołem, klasztorem księży Bernardynów, miej-

sce urodzenia sławnego Artomiusza w 16 wieku był tu kościół i szkoły ~~luterskiej~~ drukarnia Melchiora Nerynga i fabryki sukna. Opalenica, gniazdo rodziny Opaleńskich z zamkiem starożytnym i piękną ~~farą~~ fara. Czempin miasteczko niegdyś należąca do Gorków, a od początku 17 wieku do Szóldrskich, z zamkiem tej rodziny.

Kościan nad rzeką Obrą, otoczone niegdyś murem i wałami, starostwo grodowe, za Jagiellonów drugie miasto po Poznaniu w Wielkiej Polsce, mające w owczas znaczne i słynne fabryki sukienne i wielu rzemieślników wszelkiego rodzaju; fara starożytna, klasztory Bernardynów i Dominikanów i kilka innych kościołów; w mieście tem, mającem w 15 i 16 wieku do 15,000 mieszkańców, nie wolno było Żydom osiadać. Lubin, wieś, bogate opactwo benedyktyńskie z piękną i liczną biblioteką. Srem nad Wartą, starostwo bez grodu i kasztelania, archidyakoniat z dobrze uposażoną i starożytną farą; klasztory X. X. Franciszkanów i Franciszkanek i kilka kościołów; handel znaczny, mianowicie zbożem, drzewem i trzodą chlewną. Przemęt, kasztelania, licha

mieścina bogatego Opactwa X. X. Cystersów. Smigiel, niegdyś własność sławnego Dudycza i Arciszewskich, z starożytnym kościołem farnym, z zborem i szkołami socyańskimi, zborem luterskim; fabryki, sukna i płotna; mnóstwo wielkie wiatraków.

Wschowa nad granicą śląską, starostwo grodowe, miasto znaczne, mury, do 10,000 dusz obejmujące, opasane murem i wałami, osiadłe rzemieślnikami wszelkiego rodzaju; klasztor bernardyński, kolegium jezuickie z szkołami; starożytne kościoły luterskie, z szkołami tegoż wyznania, drukarnia, mnóstwo wiatraków, handel znaczny zbożem do Śląska; ojczyzna historyka! Lauterbacha. Pod tem miastem porazili Szwedzi w r. 1706. Sasów pod dowództwem sławnego Szulenburga zostających. Osowasień, wieś, gniazdo wygasłej już rodziny Osowskich, z starożytnym kościołem. Kargowa, własność Unrugów, miasteczko handlowe na zboże i trzodę chlewną. Babinost, miasteczko, starostwo bez grodu, z starożytnym kościołem, przy którym tytularnym proboszczem był sławny bi-

bliograf nasz Janocki. Obrą, [wieś, opactwo bogate cysterskie. Chobienice, wieś z pięknym pałacem, własność Mielżyńskich.

Międzyrzecz, kasztelania i starostwo niegrodowe nad dwiema rzekami Obrą i Paklicą, [z starożytnym zamkiem, murem otoczone miasto, kościół farny starożytny, kollegium i szkoły jezuickie, kościół luterski, [fabryki sukienne, rzemieślnicy rozmaitego rodzaju. Starostą międzyrzeckim był wielki Jan Zamojski. Paradyż [wieś, bogate opactwo cysterskie. Rogoźno nad jeziorem i rzeczką Welną, kasztelania i starostwo bez grodu, pamiętne zabojstwem króla Przemysława, kościół starożytny, zamek książęcy, fabryki sukienne. Oborniki, starostwo bez grodu nad Wartą, z starożytnym zamkiem klasztorem X X. Franciszkanów. Szamotuły, gniazdo sławnej rodziny Szamotulskich, później Gorków, z starożytnym zamkiem tej rodziny, wspaniałą kollegiatą, klasztorem X X. Reformatów. W 16 wieku był tu zbor braci czeskich i wielu Szkotów, oraz drukarnia Górkow. Szamotuły są ojczyzną sławnego Johnsto-

na. Ostrorog gniazdo sławnej rodziny Ostrorogów, z zamkiem, kościołem starożytnym, zborem i szkołami Braci czeskich, w 16 wieku zaludnione Szkotami. Czarnków, gniazdo sławnej rodziny Czarnkowskich, z wspaniałą kollegiata. Lwówek, własność niegdyś familii Ostrorogów z starożytnym kościołem; ojczyzna Andrzeja Wolana. Wałcz nad jeziorem, stolica powiatu, gród, kollegium i szkoły jezuickie. Drahim, starostwo bez grodu z zamkiem starożytnym nad obszernym jeziorem. Wieleń nad Notecią, z przepysznym zamkiem Sapiarów i starożytnym kościołem, w którym zwłoki Herburtów, Kostków i innych możnych rodzin spoczywają. Sieraków nad Wartą, z zamkiem Opaleńskich, starożytną fara, klasztorem X X. Bernardynów, w którym bardzo piękne nagrobki Opaleńskich, szkoła wyższa; handel znaczny rzeką Wartą.

Leszno, gniazdo familii Leszczyńskich, miasto murem i wałami opasane, mające 10,000 ludności, handel znaczny, fabryki sukna i płotna, kościół katolicki, kościół Braci czeskich, luterski, drukarnie, zamek Leszczyńskich, zamek Sułkowskich.

Rydzy na, miasteczko, z wspaniałym zamkiem ordynacyi X X. Sulkowskich, z szkołami i klasztorem X X. Pijarów. Bojanowo, gniazdo rodziny Boianowskich, kościół i szkoły wyższe luterskie; mnóstwo wielkie sukienników i płocienników. Rawicz, miasto założone przez Przyjemskich, 8000 ludności, wspaniały ratusz, klasztor X X. Reformatów, drukarnia, wielka liczba sukienników i płocienników. Karól XII miał tu w r. 1704 zimowe leże. Sarnowa, miasteczko porządne i handlowe. Zduny, miasto porządne do 5000 ludności mające, osiadłe sukiennikami i innymi rzemieślnikami. Dolsk nad jeziorem, miasteczko biskupa poznańskiego z starożytnym zamkiem i kościołem. Krobia, miasteczko biskupa poznańskiego z starożytnym zamkiem biskupa. Miejska Gorka, gniazdo rodziny Gorków, z których Uriel Gorka, biskup poznański, wymurował tu i uposażył kościół farny; za miastem stoi klasztor XX. Reformatów z pięknym kościołem. Osieczna, miasteczko nad jeziorem, w 16tym wieku własność Gorków, z starożytnym zamkiem tej rodziny, kla-

szturem XX. Reformatów i starożytnym kościołem farnym. Kobylin, własność w 16tym wieku Konarskich, z starożytnym kościołem farnym, klasztorem XX. Bernardynów.

2. Województwo Kaliskie. Składało się z powiatów kaliskiego, pyzdrowskiego, konińskiego i nakielskiego.

Miasto stołeczne województwa Kalisz nad Prosną, murem obwiedzione, z starożytnym zamkiem, 12000 mieszkańców, kollegium i szkoły jezuickie, założone przez Stanisława Karnkowskiego, prymasa, klasztory XX. Bernardynów, Reformatorów, Kanoników regularnych, Franciszkanów i Franciszkanek, wspaniała kollegiata, drukarnia Gedeliusza, później jezuicka. Handel znaczny; pierwsze siedlisko żydów w Polsce. Słupca, miasteczko biskupów poznańskich z starożytnym kościołem farnym. Pyzdry nad Wartą, starostwo grodowe z starożytnym zamkiem, farą i klasztorem księży Franciszkanów; miasto murem naokół obwiedzione.

Konin nad Wartą, miasto murem

opasane, z starożytnym zamkiem, klasztorem XX. Bernardynów. Koło nad Wartą, z klasztorem i pięknym ratuszem. Kazimierz, miasteczko, przy którym w roku 1707. Patkul Szwedom wydany, w koło wplecionym został. Stawiszyn, miasteczko nieporządne i małe. Chocz nad Prosną, własność w 17tym wieku Lipskich, z których tu Andrzej Lipski, biskup krakowski, wspaniałą kollegiatę założył; klasztor XX. Reformatów. Gołuchów, wieś Leszczyńskich, z wspaniałym ich zamkiem i kościołem. Ołobok, wieś, klasztor Panien Cystersek. Koźmin własność niegdyś Górków, później Sapienhów, z wspaniałym zamkiem i kościołem farnym; ojczyzna kilku uczonych, np. Benedykta z Koźmina, Albina z Koźmina. Krotoszyn, dziedzictwo i gniazdo Krotowskich, później Rozrażewskich, z starożytną farą, zamkiem i klasztorem XX. Trynitarzy. Odolanów, starostwo bez grodu, z starożytnym zamkiem i takąż farą.

3. Województwo gnieźnieńskie dzieliło się na powiaty gnie-

znieński i keyński i utworzone zostało dopiero za panowania Stanisława Augusta z części województwa kaliskiego.

Miasto stołeczne województwa Gniezno nad jeziorem; archikatedra z wspinałym tumem, i pałacem arcybiskupim, starożytny klasztor XX. Krzyżaków pod tytułem ś. Jerzego, kilka kościołów farnych, klasztor Franciszkanów i Franciszkanek; starostwo grodowe, kasztelania; jarmarki sławne na ś. Wojciech, na które kupcy z Małopolski i Rusi, a oraz z Niemiec z towarami przybywali; handel znaczny za Jagiellonów i Wazów. Trzemeszno, pierwsze w Polsce opactwo kanoników regularnych, z wspinałym kościołem, biblioteką, szkołami publicznymi, założonemi przez opata Komorowskiego. Wągrowiec, bogate opactwo Cystersów, z starożytną fara. Keynia, na wysokim wzgórku, z starożytną i dobrze uposażoną fara, klasztorem XX. Karmelitów, słynna z swoich garncarzy. Żnin miasteczko arcybiskupie, z starożytnym kościołem farnym, miejsce urodzenia Kle-

mensa Janickiego, sławnego poety, Era-
zma Glicznera, Jana i Andrzeja Śnia-
deckich. Klecko, mała wieścina z trze-
ma kościołami; mieszkańcy trudnili się
rolnictwem. Czerniejewo, miejsce ro-
dzinne Kopeczyńskiego.

4. Województwo sieradz-
kie. Dzielilo się na powiaty sie-
radzki, szadkowski, piotrkowski, ra-
domski i ziemię wieluńską.

Miasto stołeczne województwa Sie-
radz nad Wartą, kasztelania, gród,
ziemstwo, niegdyś murem opasane z sta-
rożytnym zamkiem i klasztorem XX. Do-
minikanów. W roku 1383. zgromadzo-
ny tu sejm obrał na królową Jadwigę,
córkę Ludwika. Warta nad rzeką te-
goż nazwiska, starostwo niegradowe, kla-
sztor XX. Bernardynów i Bernardynek.
Uniejow, miasteczko z bogatym opac-
twem XX. Benedyktynów i starożytną
kollegiatą. Na wzgórzach miasteczko ota-
czających były niegdyś obszerne winnice.
Szadek nad Wartą, miejsce sejmików
województwa. Łask, nad Grabówką,
gniazdo sławniej w dziejach Polski rodzi-
ny Łaskich, z wspaniałą kollegiatą infu-

łacką, założoną i hojnie uposażoną przez sławnego J. Łaskiego, prymasa. Wolborz nad Wolborką, miasto biskupów kujawskich z zamkiem ich i pięknym ogrodem włoskim, założonym od biskupa Antoniego Ostrowskiego. W mieście tem mieszkał sławny Frycz Modrzewski przy boku Jakóba Uchańskiego, później arcybiskupa gnieźnieńskiego. Konięcpol, miasteczko nad Białą i Pilicą, gniazdo Konięcpolskich z starożytnym zamkiem téj rodziny, kościołem i wspaniałym ogrodem, założonym przez Czapskich. Sulejów, bogate opactwo cysterskie. Piotrków nad Strawą, miasto murowane z wspaniałem kollegium jezuickiem, po zniesieniu tego zakonu oddanem XX. Pijarom, z klasztorem XX. Pijarów, klasztorem XX. Dominikanów, Panien Dominikanek, Kapucynów, z wspaniałym ratuszem, w którym trybunał koronny dla prowincyi wielkopolskich posiedzenia swoje odbywał; z zamkiem opadał za miastem, zwanym Bugaj, założonym niegdyś przez Kazimierza w. Piotrków był murem i fosami opasany. 2500 dusz lud. Radomsko z klasztorem XX. Franciszkanów;

miasteczko słynne z robienia kaszy drobnej, wyprowadzanej nawet za granicę. Pajęczno miasteczko. W tutejszym kościele założonym przez Piotra Duńczyka, spoczywają zwłoki Marcina i Joachima Bielskich, sławnych historyków polskich. Gidle wieś z klasztorem Dominikanów i Kartuzów. Rosprza nędzne miasteczko, własność Zaręby marszałka konfederacyi barskiej wielkopolskich województw.

Ziemia wieluńska, do tego województwa należąca, składała się z powiatów wieluńskiego i ostrzeszowskiego.

Miasto stołeczne Wieluń nad Liśwartą, gród, kollegium i szkoły pijarskie, klasztory Paulinów, Reformatorów, Bernardynów i Bernardynek, fara starożytna, zamek. Miasto to było niegdyś murem opasane i fabryczne; tutejsze sukna słynęły. Ostrzeszów, starostwo grodowe, z zamkiem, murem i fosami opasane z starożytnym kościołem, klasztorem księży Bernardynów; w mieście tem nie wolno było żydom mieszkać. Gra-

bów miasteczko nad Prosną, z klasztorem XX. Franciszkanów, hutami żelaznemi. Krzepice, miasteczko z zamkiem i kościołem kanoników regularnych. Bolesławiec miasteczko nad Prosną z zamkiem. Kempno, miasto nad rzeczką bez nazwiska, miało 4000 mieszkańców, fabryki grubego sukna, i prowadziło znaczny handel koniami do Śląska. Działoszyn, miasteczko nad Wartą porządnie zbudowane, prowadziło handel znaczny wełną do Śląska i Saxonii. Praszki, miasteczko nad granicą Śląską; w okolicy znajduje się piaskowiec i wiele rudy żelaznej, którą do Śląska wywożono. Wieruszów, nad Prosną, małe miasteczko; w 16tym i 17tym wieku był tu kościół Braci czeskich i wielu Szkotów, trudniących się rzemiosłami i handlem.

5. Województwo łęczyckie; dzieliło się na powiaty brzeziński, orłowski i inowłocki.

Miasto stołeczne Łęczyca nad Bzurą, murem i fosami obwiedziona, z zamkiem na górze, z archikollegiata; kolle-

gium pijarskie, klasztor dominikański, bernardyński, pauliński, i panien zakonnych Norbertanek; wielu rzemieślników, ludności 3000., gród, ziemstwo. W r. 1179. odprawił się tu pierwszy zjazd polski, za Kazimierza Sprawiedliwego, na którym pewne prawa ustanowiono. Brzeziny, stolica powiatu tegoż nazwiska, miasteczko liche, ojczyzna Szymona Brzezińskiego, rajcy miasta Lwowa, ojca poety Szymona Szymonowicza. Stryków, ojczyzna historyka Strykowskiego, miasteczko mające 2000 ludności i fabryki wyrobów wełnianych. Łagiewniki, wieś z klasztorem i kościołem XX. Franciszkanów. Piątek, mała miejscina, w której Żydom nie wolno było mieszkać.

6. Województwo brzesko-kujawskie, składały powiaty brzeski, kowalski, przeddecki, kruświcki, i radziejowski.

Miasto stołeczne województwa Brześć kujawski, murem i wałem otoczone, z pięknymi kościołami farnym i dominikańskim, ludność ledwie 1500 dusz wy-

nosząca bez przemysłu i handlu. Włocławek nad Wisłą, stolica biskupstwa kujawskiego, zamek biskupi, katedra, klasztor i kościół XX. Reformatów; szkoły wyższe w szesnastym wieku; ludność wynosiła do 2500 dusz, a mieszkańcy prowadzili znaczny handel zbożem, splawiając je Wisłą, stąd byli możni, a miasto w znacznej części murowane, należało do piękniejszych w Polsce. Krzyżacy obrócili je w perzynę r. 1329. Brdów, miasteczko liczące pięknym klasztorem XX. Paulinów. Radziejów z pięknym zamkiem, starostwo bez jurysdykcji, kościoły i klasztory XX. Franciszkanów i Pijarów. Kruszwica, nędzna miejscina nad jeziorem Goplem, z wspaniałą kolegiatą i niegdyś zamkiem obronnym, (siedliskiem grodowego starosty), który od Szwedów za Jana Kazimierza do tego stopnia został zburzony, że z niego tylko jedna narożna baszta, zwana niewiedzieć dla czego, myszą wieżą, pozostała. Strzelno, miasteczko z bogatym klasztorem Norbertanek, założonym przez Piotra Dunina. Kowal, kasztelania, starostwo grodowe, nad Wisłą; tu się rodził Kazimierz W.

7. Województwo inowrocławskie, dzieliło się na powiaty inowrocławski i bydgoski.

Inowrocław, stolica Województwa nad rzeką Notecią, gród i ziemstwo, z starożytnym klasztorem franciszkańskim, faram i wspaniałym ratuszem; miasto ludne (3000 dusz) i dosyć porządnie zabudowane, prowadziło znaczny handel. Od krzyżaków było nieraz napadane i burzone. Płowce wieś, pod którą Władysław Łokietek Krzyżaków na głowę poraził. Pakość miasteczko nad Notecią, własność Działyńskich, którzy tu zamek swój mieli, zamieniony później w klasztor XX. Reformatów. W 16tym wieku był tu kościół i szkoły braci czeskich, później głośne w całej Wielkiej Polsce szkoły reformackie. Bydgoszcz, miasto murowane nad rzeką Brdą; stolica powiatu swego, z zamkiem, starostwo bez grodu, skład soli dla Województw Wielkopolskich; mennica, kollegium i szkoły jezuickie, klasztory XX. Bernardynów i Bernardynek, XX. Karmelitów, starożytna fara. Tu w roku 1657. zawartym zo-

stał traktat między Janem Kazimierzem, królem polskim a elektorem brandenburskim, uwalniający ostatniego od lennictwa z Prus książęcych; ludność Bydgoszczy za Jagiellonów i Wazów wynosiła około 10000 dusz; mieszkańcy prowadzili znaczny handel. Starostą Bydgoskim był między innymi sławny Jerzy Ossoliński, kanclerz w. koronny i on tu kollegium jezuickie wystawił. Dybów, miasteczko nad Wisłą, starostwo bez grodu i komora celna. Łabiszyń miasteczko z klasztorem XX. Reformatów i z starożytną farą.

8. Ziemia dobrzyńska zamykała powiaty dobrzyński, lipiński i słoński.

Dobrzyń nad Wisłą, stolica ziemi, z zamkiem. Rypin w równinie nad rzeką Odleką, z piękną farą, kasztelania. Bobrowniki nad Wisłą, starostwo grodowe i ziemstwo. Lipno, miasteczko sejmikowe i powiatowe, i tu się ziemia dobrzyńska na pospolite ruszenie lustrowała. Skąpe z klasztorem XX. Bernardynów. Gorzno miasteczko biskupów

płockich nad wielkiem jeziorem. Słońsk, wieś z źródłami słonemi.

9. Województwo płockie zawierało powiaty płocki, bielski, raciązki, sierpski, płoński, strzeński, niedzborski i mławski.

Płock, miasto słoneczne województwa, nad Wisłą, opasane niegdyś murem; zamek, gród i ziemstwo, kościoły: katedralny, w którym spoczywają zwłoki Władysława Hermana i syna jego Bolesława Krzywoustego; starożytna fara, kollegium jezuickie z szkołami, klasztor Norbertanów, Norbertanek, Dominikanek; bogate opactwo benedyktyńskie; kilka szpitali, między temi dla wdów opuszczonych. Miasto prowadziło znaczny handel Wisłą i miało do 6000 dusz ludności. Sierpc, kasztelania, zamek, miasto niegdyś ludne. Raciąż, miasto biskupie, od Krzyżaków w r. 1329. spalone. Radzanów nad Wkrą z starożytnym zamkiem. Mława nad Mławką, z kościołem XX. Missyonarzy.

10. Województwo mazowieckie składało się z 10ciu ziem, czerskiej, warszawskiej, wiskiej, wyszogrodzkiej, zakroczymskiej, ciechanowskiej, łomżyńskiej, rożańskiej, liwskiej i nurskiej. Ziemia czerska zamykała cztery powiaty: czerski, grojecki, warecki, garwoliński.

Miasto Czersk nad Wisłą, gród, ziemstwo, zamek książąt czerskich na górze; w 16tym wieku miasto ludne i handlowne, na pagórkach koło zamku były obszerne winnice królowej Bony. Warka nad Pilicą z starożytną farą, klasztorami XX. Franciszkanów i Dominikanów, w których kościele zwłoki kilku książąt mazowieckich spoczywają. Góra nad Wisłą z kilku kościołami i klasztorami Maryanów i Bernardynów, 1200 dusz ludności.

Ziemia warszawska składała się z powiatów warszawskiego, błońskiego i tarczyńskiego.

Miasto Warszawa na lewym brzegu Wisły, stolica całego królestwa, 80000—90000 mieszkańców, mieszkanie królów,

miejsce sejmów, rad, senatu, kommissyi skarbowej i wojskowej, izby edukacyjnej, sądów zadwornych i t. d. Zdobyły to miasto zamek królewski nad Wisłą od Zygmunta IIIgo założony, posąg tegoż monarchy na krakowskiem przedmieściu, biblioteka publiczna Załuskich, zbrojownia, szkoła rycerska w pałacu kazimirowskim, obejmująca 200 kadetów, trzy kollegia nobilium, to jest XX. Teatynów, Pijarów i Jezuitów, szkoły publiczne jezuickie i pijarskie, kilka drukarni, towarzystwo literatów, akademia medyczna, pałac saski, pałac Kraszińskich, pałac prymasowski, kilka pięknych koszar, pałace Czartoryjskich, Brühla, Mniszchów i t. d. Szpitale ś. Rocha, Benona, i Dzieciątka Jezus, założony przez cudzoziemskiego kapłana Bodouin, kollegiata ś. Jana, kościół jezuicki i kollegium, kościół i klasztor XX. Augustyanów, kościół i klasztor XX. Dominikanów, Panien Sakramentek, Benonów, kościół P. Maryi, Franciszkanów, ś. Jerzego, kościół XX. Pijarów, ś. Trójcy, Kapucynów, Reformatów, Bernardynów, Panien Wizytek, kościół luterski i t. d. Place publiczne,

kollegiata

saski i Krasińskich z pięknymi ogrodami, Fabryki pojazdów, jedne z najslawniejszych w Europie utrzymywane przez Daugła za czasów Stanisława Augusta, fabryki kart, fajansów; rzemieślnicy wszelkiego rodzaju, handel znaczny Wisłą. Najpiękniejsze ulice, czyli przedmieścia, Krakowskie, Nowy świat, Leszno, Grzybowo, Wielepole, Nowolipie. Za miastem Łazienki, pałac Stanisława Augusta z posagiem opodal Jana IIIgo, traktującego na koniu Turków. Milę od Warszawy na trakcie lubelskim Wilanów, wieś z pałacem króla Jana IIIgo i pięknym włoskim ogrodem. Marymont, pałacyk z zwierzyńcem. Wola pałac drewniany z pięknym ogrodem; pod tą wsią odbywały się elekcye królów. Bielany, gdzie klasztor i kościół XX. Kamedulów w lesie. Młociny, pałac drewniany z zwierzyńcem. Naprzeciw Warszawy, na drugiej stronie Wisły miasteczko Praga, pamiętne w dziejach Polski. Czerniaków z klasztorem XX. Bernardynów. Powązki, miejsce pamiętne w dziejach Polski. Marymont pałacyk, przez Maryą Kazimirę Sobieską wystawiony. Nie-

poręt, wieś, ulubione siedlisko Jana Kazimierza. Falenty, wieś dziedzictwo niegdyś Falenckich, a później Opackich, którzy tu pałac wystawili; umarł w nim Zygmunt IIIci 1632. r. nabywszy Falenty od Opackich. Błonie o 4 mile od Warszawy odległe miasteczko z kościołem i klasztorem kanoników regularnych. Czerwinsk, z bogatym opactwem kanoników regularnych. Tarczyn, mała miejscina z starożytną farą murowaną. Wyszogród miasto nad Wisłą, na wzniosłym wzgórku położone, z obronnym niegdyś zamkiem, gród i ziemstwo, znaczne fabryki sukna. Ciechanów nad Lydynią w równinie między błotami, z klasztorem i kościołem XX. Augustyanów, z zamkiem między błotami, miasto za czasów Wazów murowane i około 6000 ludności mające. Wizna nad Narwią, niegdyś murem opasane, przyozdobione zamkiem; gród, ziemstwo, kasztelania; miasteczko niegdyś ludne. Zakroczym nad Wisłą, miasto drewniane, z zamkiem murowanym na górze, gród, ziemstwo, klasztor XX. Kapucynów. Ziemia zakroczymska, której Zakroczym był sto-

licą, składała się z powiatów zakroczymskiego, serockiego i nowomiejskiego.

Łomża nad Narwią z kollegium i szkołami XX. Jezuitów, gród i ziemstwo, starożytny kościół farny, klasztory Kapucynów i Benedyktynów, kollegium XX. Pijarów; miasto murowane, do 10000 ludności liczące, prowadziło znaczny handel do Prus i napelnione było rzemieślnikami. Ziemia łomżyńska, której Łomża była stolicą, składała się z powiatów łomżyńskiego, kolińskiego, zambrowskiego i ostrołęckiego. Ostrołęka nad Narwią, wśród błot i obszernych knieży, zamieszkałych od mężnych Kurpików, starostwo bez grodu, klasztor XX. Bernardynów; za Jagiellonów i Wazów miasto ludne i napelnione różnymi rzemieślnikami. Żebrów, liche, ale grodowe miasteczko. Rożan, miasteczko stołeczne ziemi, zamykającej powiaty rożański i makowski, nad Narwią, z zamkiem, w którym królowa Bona mieszkała, gród, ziemstwo, fabryka statków, używanych na rzece Narwi. Maków, stolica po-

wiatu tegoż nazwiska, nad rzeką Orzyc, nędzna miejscina.

Pułtusk nad Narwią, miasto porządne, należące niegdyś do biskupów płockich, z pałacem biskupim, kolegiatą, klasztorem XX. Benedyktynów, kolegium jezuickiem, klasztorem XX. Reformatów, klasztorem sióstr miłosierdzia; miasto porządne, rynek murowany; w 16tym wieku była tu drukarnia, i znaczny handel do Gdańska. W roku 1703. pobił tu Karól XII. Sasów. Liw nad Liwcem, miasteczko drewniane z zamkiem murowanym, obronnym w śród błót; gród i ziemstwo. W 16tym wieku miasto Liw było ludnem i napełnionem rozmaitemi rzemieślnikami. Węgrów, miasto nad Liwcem, niegdyś książąt Radziwiłłów, później Krasińskich, z zgromadzeniem i kościołem wspaniałym XX. Bartoszków, klasztorem XX. Reformatów. W 16tym wieku był tu kościół socyański, a później kalwiński, szkoły tego wyznania, fabryki sukna, wielu Szkotów, trudniących się handlem i rzemiosłami; drukarnia. Nur, nad Bugiem, miasto stołeczne ziem, którą składały powiaty nurski, ka-

mieńczykowski i ostrowski, prowadziło znaczny handel tą rzeką, gród i ziemstwo, zamek starożytny. Wąsosze, gród i ziemstwo, klasztor i kościół Karmelitów bosych.

11. Województwo rawskie, dzieliło się na trzy ziemie, rawską, sochaczewską i gostyńską.

Rawa, nad rzeką Rawą wpadającą do Bzury, miasto opasane murem; z zamkiem przez Kazimierza W. założonym. Kollegium i szkoły jezuickie, założone od Woluckiego, biskupa Kujawskiego, kościół i klasztor XX. Augustyanów, gród i ziemstwo; siedlisko kommissyi skarbowej koronnej w r. 1569. ustanowionej, z podskarbiego w. koronnego, z dwóch senatorów i dwóch z stanu rycerskiego złożonej, do odbierania i szafowania kwarty z starostw wyznaczonej. Zamek rawski, był niejako więzieniem stanu, tu osadzani byli znakomici jeńcy. Rawa była za Wazów miastem ludnem i napelnionem rzemieślnikami wszelkiego rodza-

ju. Mogilnica, miasteczko ludne, własność opatów sulejowskich; fabryki znaczne sukna za Wazów. Nowe miasto nad Pilicą w pięknem położeniu, z wspaniałą farą, zamkiem i klasztorem XX. Kapucynów. Skierniewice, miasteczko arcybiskupów gnieźnieńskich, którzy tu pałac swój mieli, kościół wspaniały; szkoły. W okolicach tego miasta były niegdyś sławne knieje, w których się żubry, losie i niedźwiedzie znajdowały. Sochaczew nad Bzurą, stolica ziemi złożonej z dwóch powiatów, sochaczewskiego i mszczonowskiego, miasto grodowe i ziemskie, starożytna fara, klasztor XX. Dominikanów i Panien zakonnych, zamek, miasto ludne i przemysłowe. Bolimów, miasteczko liche wśród błót i lasów. Miedniewice, wieś z klasztorem XX. Reformatów. Łowicz, pod tytułem Xięstwa należał do arcybiskupów gnieźnieńskich, nad Bzurą, z zamkiem arcybiskupim, kollegiatą, klasztorami XX. Pijarów, Missyonarzy, Bernardynów, Dominikanów, Bonifratrów, Bernardynek; miasto murowane, ludne, zamieszkanne od wielu dobrych rzemieśl-

ników; drukarnie już od 16go wieku; sławne na całą Polskę jarmarki. Gostynin, miasto stołeczne ziemi tegoż nazwiska, która się na dwa powiaty, gostyniński i gębicki dzieliła, gród, ziemstwo, zamek starożytny, w którym osadzony Szujski z braćmi życia dokonał. Gąbin, starostwo bez jurydyceyi, klasztor XX. Reformatów, piękny kościół farny. Legionica, pamiętna traktatem Jana Kazimierza z Lubomirskim 1666. r. Radziejowice gniazdo familii Radziejowskich, z starożytnym zamkiem.

12. Województwo chełmińskie w prowincyi pruskiej, dzieliło się na powiaty chełmiński, toruński, grudziącki, kowalewski, radzyński, a ziemia michałowska na powiaty, brodnicki, nowomiejski, golubski, łańcki.

Chełm, nad Wisłą na górze, własność biskupów chełmińskich, z bogatym klasztorem Benedyktynek, XX. Missyonarzy, Dominikanów, sióstr Miłosierdzia; prowadziło znaczny handel zbożem. Pra-

wem tego miasta rządziło się wiele miast w Prusach i Mazowszu. Starogród, zamek starożytny nad brzegami Wisły. Chełmża, rezydencya biskupia, missya jezuicka, kościół katedralny. Brodnica nad rzeką Drwęcą, z zamkiem, starostwo, kościół katolicki i luterski, przy którym sprawował obowiązki duchowne sławny Erazm Gliczner, literat polski; tu odbywały się sądy ziemskie, pod tem miastem także poraził Stanisław Koniecpolski Szwedów. Kowalewo, miasto z zamkiem, nieraz od Szwedów obleganym, sądy grodzkie na całe województwo. Radzyń z zamkiem mocnym, wspinała fara, sądami ziemskimi. Nowe miasto, niegdyś obronne, po wiele razy od Szwedów oblegane, z wspinała fara. Grudziądz nad rzekami Wisłą i Ossą w pięknem położeniu; kollegium i szkoły jezuickie, generały pruskie naprzemian tu i w Malborgu odprawiane. Toruń nad Wisłą, miasto ludne i handlowne; twierdza; z gmachów znakomitsze: ratusz, kościół s. Jana, kościół Bernardyński, klasztor Dominikański, Benedyktynek, kollegium jezuickie. Gimna-

zium luterskie z bogatą w polskie dzieła biblioteką; rzemiosła wszelkiego rodzaju; pierniki sławne. Miejsce urodzenia Kopernika, drukarnie. Lubawa, miasto i zamek biskupa chełmińskiego z zamkiem i wspaniałą fara. Gołub nad Drwęcą, z zamkiem i pięknym ogrodem, starostwo bez juryzdykcji; tu Anna siostra Zygmunta III. życia dokonała.

13. Województwo malborskie zamykało cztery powiaty, sztumski, kiszpornski, malborski i elbląski.

Malborg, stolica województwa nad Nogatem, z wspaniałym zamkiem krzyżackim, w którym W. Mistrzowie mieszkali, rezydencya jezuitów, starożytna fara, handel znaczny drzewem i zbożem, fabryki sukienne, ludność wynosząca 6000 przeszło dusz. Miasto Malborg było kilkakrotnie od Szwedów zajęte. Kirszpork, czyli Chrystburg stolica powiatu nad rzeką Serguną, z klasztorem XX. Reformatów. Sztum miasto z zamkiem, sejmiki i sądy ziemskie, starostwo bez grodu; tu Władysław IV. zawarł traktat z Szwedami na lat 25. Elbląg, dru-

gie miasto większe pruskie, porządnie zabudowane nad rzeką Elbląg, warownia, kilka kościołów luterskich, szkoły wyższe (gimnazjum) z piękną biblioteką, rezydencya, czyli raczej missya jezuicka z pięknym kościołem, fabryki sukna i innych wyrobów wełnianych, znaczny handel zbożem, ludność 20tysięczna.

Biskupstwo warmińskie, pod udzielnym rządem biskupa warmińskiego, a pod zwierzchnictwem Polski, zawierało 12 znaczniejszych miast.

Heilsberg, stolica arcybiskupów warmińskich, z pięknym ich zamkiem, w którym Dantyszek, Hozyusz, Kromer i Krasicki przebywali; w nim znajdowała się piękna biblioteka biskupia i archiwum bardzo ważne, dziś do Fraunburga przeniesione. Fraunburg, miasteczko z wspaniałym kościołem katedralnym, w którym spoczywają zwłoki Kopernika i Kromera; obserwatorium astronomiczne Kopernika. Brunsberg nad Passargą, największe miasto w Warmii, 6000 ludności mające, z pierwszym kollegium jezuickiem w całej dawniej Polsce, zało-

żonem przez sławnego Hozyusza, szkołami, seminaryum, drukarnią, znaczną biblioteką jezuicką, i seminaryjną, handel znaczny. Biskupiec (Bischofstein), małe miasteczko blisko Heilsberga położone. Resel nad jeziorem Zain, z klasztorem i kościołem XX. Augustyanów. W bliskości leży kościół i klasztor ś. Lipka zwany, sławny odpustami, o który między rzeczypospolitą, a królem pruskim częste bywały spory. Seeburg, miasteczko i zamek, nad jeziorem Bissen. Wartenburg miasto i zamek biskupi; Bischofsberg, między jeziorami, porządnie zabudowane. Altensztejn, po polsku Olsztynek nad rzeką Allą porządne miasteczko, własność kapituły w Fraunburgu. Gutsztad nad rzeką Allą, zamek biskupi, fabryki sukna. Wormdit, po polsku Ornetta, nad rzeką Passargą, z zamkiem biskupim. Follemit nad Hafem, małe miasto. Melzak, miasto z zamkiem biskupim nad rzeką Walszą.

14. Województwo pomorskie dzielilo się na 10 powiatów:

tczewski, nowski, gdański, świecki, tucholski, człuchowski, mirachowski, pucki, kościerzyński, skarszewski. Powiaty lemburski i bytowski dane były w roku 1657. w zastaw elektorowi brandenburskiemu. Miasta znaczniejsze:

Gdańsk, trzecie z miast większych pruskich, ale bogactwami, wielkością, ludnością i przywilejami od królów polskich nadanemi najpierwsze, nad Motławą i Radunią rzekami, blisko Wisły niedaleko ztąd do morza wpadającej. Gdańsk należał niegdyś do miast hanzeatyckich i miał przeszło 80000 ludności, był obwarowany i prowadził handel bardzo wielki, produktami Polski, a mianowicie zbożem i drzewem, i towarami kolonialnymi, bogacąc się niezmiernie. Do najwspanialszych gmachów Gdańska należały Ratusz, Giełda, kościół Panny Maryi, klasztor, Dominikański, kolegium jezuitskie z szkołami, klasztor XX. Refrmatów, Karmelitów i Karmelitanek, kaplica królewska, gimnazjum luterskie, bo-



gata w druki polskie biblioteka miejska, zbrojownia, mennica; 14 kościołów luterskich, między którymi kościół ś. Anny, w którym nabożeństwo odprawiane po polsku; 4 kościoły kalwińskie, z tych w jednym odprawiało się nabożeństwo po francuzku, w drugim po angielsku. Towarzystwo badaczy przyrodzenia; kilka sławnych drukarń. Fabryki wstążek jedwabnych, materyi wełnianych, garbarnie, naczeń i drutów złotych i srebrnych i t. d. Miasto Gdańsk miało miejsce i głos na sejmach i elekcyach królów i utrzymywało w Warszawie ciągle swego rezydenta, zwykle swego sekretarza miejskiego. O pół mili od Gdańska, leży należąca do niego forteca, zwana Weichselmunde, albo latarnia morska. Gdańsk jest ojczyzną kilku sławnych ludzi, jakoto Jana Dantyszka, biskupa warmińskiego, Heweliusza, sławnego astronoma, Kluwera, geografa i t. d. Oliwa, o milę od Gdańska, bogate opactwo cysterskie, sławne pokojem w roku 1660. zawartym, z pięknym pałacem i ogrodem włoskim, założonym przez opata Jacka Rybińskiego. Puck nad zatoką pucką,

port, twierdza, starostwo bez juryzdykcyi, ziemstwo, miejsce sejmików. Tczew, nad Wisłą, starostwo bez grodu, ziemstwo, starożytny kościół farny, klasztor dominikański, sejmiki powiatowe. Gniew, miasto powiatowe nad rzeką Fersą, starostwo bez juryzdykcyi, wspaniały kościół farny, starożytny zamek krzyżacki i pałacyk, wystawiony przez Jana IIIgo, do którego starostwo to należało. Pęplin, bogate opactwo cysterskie nad rzeką Fersą. Skarszew, murem niegdyś opasane, gród całego województwa. Starogrod, miasto powiatowe. Nowe nad Wisłą, kościół starożytny farny, klasztor franciszkański. Swiecie, nad Wisłą, z starożytnym zamkiem krzyżackim, starostwo bez juryzdykcyi, ziemstwo, sejmiki. Słuchów nad Brdą, z zamkiem, ziemstwem, sejmiki powiatowe. Żarnowiec, nad morzem bałtyckim, bogaty klasztor Norbertanek. Tuchola nad Brdą, z starożytnym zamkiem krzyżackim, starostwo. Chojnice nad rzeką Tucholą (Tauchel), starostwo, kollegium i szkoły jezuickie. Hammerstein, miasteczko nad Brdą, sławne zwycięst-

wem odniesionem tu przez Koniecpolskiego nad wojskiem szwedzkim roku 1627. Koronów nad Brdą, bogate opactwo cysterskie. Raj Maryi, klasztor Kartuzyanów między dwoma jeziorami, niedaleko Mirachowa.

II. MAŁAPOLSKA.

Prowincya małopolska dzieliła się na cztery mniejsze prowincye: małopolskę, Ruś, Ukrainę i Podlasie. Małopolska zamykała trzy województwa: krakowskie, sandomirskie i lubelskie. Podlasie składało się z trzech ziem: drohickiej, mielnickiej i bielskiej. Ruś, zwana czerwoną, zawierała cztery województwa: ruskie, belskie, wołyńskie, podlaskie. Ukraina także trzy: kijowskie, braclawskie i tytularne czernichowskie.

1. Województwo krakowskie miało ośm powiatów i trzy księ-

stwa, to jest powiaty: krakowski, biecki, sądecki, proszowski, księżki, czchowski, lełowski, szczyrzecki; księstwa: oświęcimskie, zatorskie i siewierskie.

K r a k ó w, stolica królestwa nad Wisłą, miejsce koronacyi królów i skład archiwum i klejnotów koronnych, za Jagiellonów ludność jego wynosiła przeszło 80000 dusz i wtedy należał on do Hanzy. Zamek królewski na skale, zwanej Wawel, uniwersytet, szkoły wyższe (Nowodworskiego), seminarjum duchowne, klasztory i kościoły, katedralny na zamku, Panny Maryi w rynku, jezuicki, dominikański, franciszkański, reformacki, kapucyński, pauliński na Skalce, kanoników regularnych na Kazimierzu, Norbertanek, Franciszkanek, Bonifratrów, Pijarów, Karmelitów, kościół ś. Anny akademicki i t. d. Rzemiosła wszelkiego rodzaju, handel znaczny, składy sukna (sukiennice w rynku), gród, ziemstwo, sławne drukarnie. Miasto było niegdyś murem i wałami otoczone. Przedmieścia znaczniejsze: Stradom, Piasek,

Kleparz, Wesola, Zwierzyniec, Kazimierz, gdzie w roku 1494. żydów z Krakowa przeniesiono. Bielany wieś z klasztorem XX. Kamedulów, na Skale, założony od Wolskiego, marszałka W. koronnego. Łobzów, wieś niegdys z zamkiem królewskim i ogrodem. Wola, niegdys własność sławnego Decyusza historyka, a później XX. Sanguszków z pałacem i ogrodem włoskim. Tyniec, bogate opactwo benedyktyńskie nad Wisłą z pięknym kościołem i liczną biblioteką. Balice własność Bonarów, a później Firlejów, z wspaniałym pałacem i ogrodem. Tęczyn, gniazdo Tęczyńskich, z wspaniałym ich zamkiem. Czerna, klasztor i kościół Karmelitów, kopalnie marmuru czarnego. Mogiła, klasztor i kościół XX. Cystersów. Ojców, wieś wśród dwóch ścian skał, starostwo, zamek starożytny, fabryka broni, prochów, wyroby żelazne. Pieskowa Skała, wieś z zamkiem pięknym na skale. Alwernia, miejsce wśród skał i lasów z klasztorem XX. Bernardynów. Hebdów nad Wisłą z bogatym opactwem Norbertanów. Olkusz, miasto niegdys

znaczne, murem opasane od Kazimierza wielkiego, a od następnych monarchów polskich rozmaitemi swobodami nadane, wspaniały kościół kollegiacki, klasztor augustyański; kopalnie ołowiu i srebra. Sławków, miasteczko biskupów krakowskich z kopalniami srebra. Bitom, małe miasteczko, niegdyś z bogatemi kopalniami. Ogrodzieniec między lasami, własność Firlejów, z zamkiem na skale. Pilica nad Pilicą, własność niegdyś książąt Zbaraskich, z zamkiem obronnym na górze i włoskim ogrodem. Koniecpole nad Pilicą, gniazdo sławnej w dziejach Polski rodziny Koniecpolskich, z wspaniałym zamkiem i kościołem. Potok zamek w bliskości Koniecpola, gniazdo Potockich. Olsztyn nad Wartą z zamkiem starożytnym na skale; w okolicy wiele hut szklanych i kuźni żelaznych. Mstów, bogate opactwo kanoników regularnych z wspaniałym kościołem. Lelów nad Białą, miasteczko powiatowe, starostwo bez grodu, ziemstwo, zamek i mury w około miasta przez Kazimierza W. wzniesione. Smoleń, zamek starożytny. Często-

chowa, nad Granicą Śląską, twierdza, powielekroć od nieprzyjaciół kraju obleżona nadaremnie, z wspaniałym i bogatym klasztorem XX. Paulinów. W klasztorze tym skarbiec, w złocie, srebrze, perlach i drogich kamieniach, darach królów polskich i innych bogatych możnowładców, liczył przynajmniej kilka milionów złotych; posiadał także piękną bardzo bibliotekę. Miasto Częstochowa (stara) osiadłe było rozmaitymi rzemieślnikami, zwłaszcza tkaczami i malarzami, miało około 4000 mieszkańców i było dosyć porządnie zabudowane. W Częstochowie była także drukarnia, w której prócz książek ascetycznych, rzadko kiedy inne drukowano. Andrzejów, czyli Jędrzejów, bogate opactwo Cystersów, w którym Wincenty Kadłubek, biskup krakowski osiadłszy, napisał dzieje swoje Polski i tu życia dokonał. Miasto to głośne także jest w dziejach Polski buntem Żebrzydowskiego. Kliszów, wieś pamiętna porażką Sasów w roku 1702. przez Karóla XII., który w skutku niejcałą Polskę zajął. Żarnowiec, z zamkiem murowanym na górze, starostwo

bez juryzdykecyi, klasztor Panien Franciszkanek. Miechów, z klasztorem bogatym Bożogrobców, ojczyzna Macieja z Miechowa, historyka, geografa i lekarza nadwornego Zygmunta I., autora kilku dzieł medycznych. Xiąż nad Dunajcem miasto powiatowe, w 16tym wieku własność Bonarów, którzy tu kościół katolicki kalwinom oddali, później własność Myszkowskich, nareszcie Wielopolskich, klasztor Augustyański, zamek niegdyś piękny za miastem. W tem miasteczku odprawił się w roku 1560. synód, klejący unią między wielopolskimi a małopolskimi różnowiercami. Proszowice, miasteczko powiatowe, głośnie sejmiki województwa krakowskiego, nad rzeką Śreniawą, z wspaniałą i starożytną farą. Skalmierz, z wspaniałą kolegiatą. Lipowiec zamek na skale nad Wisłą, sławne więzienie duchownych, gdzie Franciszek Stankar, Włoch i inni apostaci więzieni byli za panowania Zygmunta Augusta. Siewierz, stolica księstwa, własność biskupów krakowskich, gród, zamek biskupi, od niego pisali się biskupi krakowscy książętami



siewierskimi. Będzyn, mała mięścina, pamiętna ugodą, którą w r. 1584., arcyksiążę Maxymilian zrzekł się pretensyi swoich do korony polskiej. Oświęcim, stolica księstwa z zamkiem, nad Wisłą, gród i ziemstwo. Bobrek, zamek starożytny, głośny w konfederacyi barskiej. Zator nad Skawą, stolica księstwa zatorskiego, z zamkiem i wspaniałą fara; było to miejsce sejmikowania. Biała, liche miasteczko nad rzeczką tegoż nazwiska. Kęty nad rzeczką Sołą, klasztor reformacki, miejsce urodzenia Jana Kantego, sławnego profesora przy akademii krakowskiej, w poczet świętych policzonego. Sucha, zamek między górami. Lanckorona, z zamkiem na wysokiej górze, od Kazimierza W. zbudowanym, głośnym w konfederacyi barskiej; starostwo bez juryzdykcyi. Wieliczka, o milę od Krakowa, z starożytnym zamkiem, kopalniami soli, na cały świat sławnemi, z 6000 ludności, miasto murem i wałami od Kazimierza W. opasane; wspaniały kościół parochialny, klasztor XX. Reformatów. Bochnia, miasto za czasów Piastów znaczne, ko-

palnie soli. Niepołomice, sławne pu-
szczami, w których królowie polscy ło-
wami się bawili. Świątyniki, własność
katedry krakowskiej, fabryki pancerzy,
karacen, szabli i zbroi. Wiśnicz, gnia-
zdo sławnej rodziny Kmitów, a później
Lubomirskich, zamek starożytny, ogród
włoski, kościół i klasztor XX. Karme-
litów. Melsztyn zamek na górze, za-
łożony od Spicimira, wojewody krakow-
skiego, około 1330. roku. Łucławice,
wieś, w 16tym i 17tym wieku wła-
sność Taszyckich, którzy tu kościół,
szkoły i drukarnię socyańską założyli;
w tej wsi dokonał życia sławny Faustyn
Socyn. Szczyrzec, stolica powiatu,
opactwo cysterskie, z pięknym kościo-
łem. Dobrzyce, miasto i zamek, oj-
czyzna Gałki z Dobczyc, jednego z pier-
wszych uprawiaczy języka polskiego.
Czorsztyń, zamek na wysokiej górze,
pamiętny buntem Napierskiego. Pieni-
ny zamek na górze, jedną drogą tylko
dostępny, na którym Bolesław wstydl-
wy w czasie napadu Tatarów ukrywał
się. Nowy targ, starostwo, w okolicy
bogatej w rozmaite kruszce. Sądecz

(Sandecz) nad Dunajcem, miasto ludne i handlowne, miejsce, w którym synowie Kazimierza Jagiellończyka nauki pod Kalimachem i Janem Długoszem pobierali; gród, bogaty klasztor Panien Franciszkanek, klasztor XX. Norbertanów. Czechów, stolica powiatu tegoż nazwiska. Biecz, miasto stołeczne powiatu, nad Rabą, murem i wałem otoczone, gród, klasztor XX. Reformatów; miejsce urodzenia sławnego historyka Marcina Kromera, biskupa warmińskiego, którego rodzice trudnili się tu kołodziejstwem. Dembowice, miasteczko nad granicą węgierską w górach. Dukla, nad rzeką Wisłoką.

Ziemia Spiska, do tego województwa należąca, wśród Tatrów, była jako starostwo rządzona. Miała 13 miast, na kształt kantonów szwajcarskich rządzących się. Miasta te są: Lubica, Nowawieś w okolicy obfitęj w miedź; Podgrodzie, Włachy, Biała, Neuhoud, Wierzbów, Sobota, Poprad, Matzdorf, Michelsdorf, Felka, Dudelsdorf, Rysdorf, Podoliniec, z zamkiem, kollegiem i szkołami XX. Pi-

jarów; Gniazdo z zamkiem. Lubowla, z zamkiem na górze. Drużbak, miejsce sławne wodami uzdrawiającymi.

2. Województwo sandomierskie. Dzielilo się na 6 powiatów, sandomirski, wiślicki, pilzneński, radomski, opoczyński, checiński i ziemię steżycką.

Sandomierz stolica województwa nad Wisłą, na przeciw ujścia Sanu do tej rzeki, opasane murem, niegdyś z zamkiem, który Szwedzi w roku 1656. prochem wraz z aktami grodzkimi wysadzili, kollegium i szkoły jezuickie, drukarnia, wspaniała kollegiata, klasztor i kościół XX. Dominikanów, jeden z najdawniejszych w Polsce, klasztor XX. Reformatów, Bożogrobców, handel znaczny zbożem, gród, ziemstwo. Ludność miasta tego za Jagiellonów, wynosiła przeszło 10000 dusz. Sandomierz zniszczyli w roku 1260. Tatarzy; w roku 1570. za panowania Zygmunta Augusta odbył się tu sławny zjazd Dyssydentów polskich, którego uchwały znane są pod

imieniem konsensu sandomierskiego. Pilzno nad Wisłoką, stolica powiatu, starostwo bez grodu, starożytna fara i klasztor XX. Augustyanów. Tarnów, z zamkiem niegdyś starożytnym, miasto murowane, gniazdo sławnej rodziny Tarnowskich, z wspaniałą kolegiatą, zawierającą w sobie okazałe nadgrobniki marmurowe Tarnowskich i książąt Ostrogskich. Rzemień, zamek niegdyś obronny i starożytny, gdzie długi czas mieszkała Drużbacka. Krysztów, zamek wspaniały i obronny, założony przez sławnego Jerzego Ossolińskiego, kanclerza W. koronnego. Baranów, z pięknym zamkiem, w którym często Stefan Batory przemieszkiwał, drukarnia dyssydencka i kościół kalwiński w 16tym i 17tym wieku, przy którym między innymi sprawował obowiązki duchowne, T. Węgierski autor dzieł kilku. Rudniki nad Sanem; tu Karól Gustaw w r. 1655. załedwie w ręce podjazdu polskiego nie wpadł. Dąbrowa sławna jarmarkami; w 17tym wieku była tu drukarnia. Mielec nad Wisłoką, gniazdo sławnej rodziny Mieleckich, z zamkiem. Pokrzywnica,

na lewym brzegu Wisły; bogate opactwo cysterskie; pod miastem tem odbywały się popisy rycerstwa województwa sandomierskiego. Rytwiany, zamek starożytny Tęczyńskich nad brzegami Czarny. Połańca, wieś z starożytnym zamkiem Tęczyńskich, a w bliskości niego klasztor Kamedułów. Ossolin, zamek piękny blisko Klimuntowa, gniazdo sławnej familii Ossolińskich. Klimuntów, własność Ossolińskich, z klasztorem i kościołem XX. Dominikanów, w którym groby piękne Ossolińskich. Stobnica, miasto ludne i zamożne, z zamkiem starożytnym i klasztorem XX. Bernardynów, ojczyzna sławnego akademika krakowskiego, Jana z Stobnicy. Pacanów, nędzna miejscina, która weszła w przyszłość: „w Pacanowie, gdzie kozy kują.“ Połaniec nad Skodnią, kasztelania. Staszów, nad Czarną, miasteczko sławne fabryką głów do szabli. Korczyn, Nowe Miasto, przy ujściu Nidy do Wisły, miasto niegdyś wielkie i zamożne; za Zygmunta Augusta była tu fabryka broni. W roku 1468. złożył tu Kazimierz Jagiellończyk pierwszy sejm;

kościół z klasztorem XX. Franciszkanów; zamek niegdyś obronny, przez Kazimierza W. założony. Wiślica nad Nidą, miasto powiatowe, murem opasane, z starożytną kollegiata; założoną przez Kazimierza Wielkiego. Wiślica pamiętną jest w dziejach Polski; tu Kazimierz W. ogłosił statut, zwany wiślickim; tu za Zygmunta IIIgo zawiązała się konfederacja przeciw rokoszowi Zebrzydowskiego. Zborów, zamek, stawami i kanałami otoczony, głośniejszy w dziejach Polski familii Zborowskich. Chroberz, zamek familii Myszkowskich.

Pinczów, nad Nidą, dziedzictwo niegdyś sławnej familii Oleśnickich, z starożytnym zamkiem. W 16tym wieku zbór, szkoły i drukarnia, sławne aryańskie. Tu przebywali uczeni nowowiercy, Stan-
kar, Piotr Statoryusz, Jan Łaski i inni; tu się odbywały ich synody. Klasztor księży Paulinów, kolonia akademii krakowskiej; za miastem zamek Myszkowskich, Mir zwany, dziś na przedmieściu tegoż nazwiska. Pinczów należy do margrabstwa Wielopolskich. Raków w 16tym wieku własność Sienińskich, którzy tu

slawny zbór i szkoły socyańskie założyli; najslawniejsi ludzie tego wyznania, jakoto Piotr Stoiński, Smalcysz, Ruarus, Lubieniecki, uczyli w téj szkole, albo sprawowali obowiązki duchowne przy zborze; z drukarni rakowskiej wyszło mnóstwo socyańskich dzieł w łacińskim, polskim i niemieckim języku; miasto Raków napelnione było rzemieślnikami rozmaitego rodzaju. Żadzik biskup krakowski, po wypędzeniu Socyan założył tu wspomniały kościół parafialny.

Szydłów, o milę od Rakowa, miasto murem od Kazimierza W. opasane, z zamkiem, starostwo. Chęciny, miasto powiatowe, gród, ziemstwo, klasztor franciszkański z zamkiem na wysokiej górze, sławne kopalniami marmurów, srebra, ołowiu i lazuru. Małogoszcz, miasto powiatowe, kasztelania. Oksza nad Nidą, miasteczko, założone od Mikołaja Reja z Nagłowic i nazwane tak od herbu jego Oksza. Sulejów, nad Pilicą, bogate opactwo cysterskie. Secymin, z zamkiem na górze, w okolicy kopano srebro i lazur.

Kielce, miasto biskupów krakow-

skich, kollegiata z ciosowego kamienia, pałac biskupi, seminaryum duchowne, założone w r. 1724, od biskupa krakowskiego, Szaniawskiego. W okolicy, kopalnie żelaza, miedzi, ołowiu, z cząstkami srebra. Radoszyce, z starym zamkiem. Końskie, własność niegdyś Odrowążów, później Malachowskich, z pięknym zamkiem i ogrodem włoskim, z starożytnym kościołem, fabryki słynnych na całą Polskę małych pojazdów, fabryki broni i żelaza. Opoczno, miasto powiatowe, murem opasane, gród, ziemstwo. Odrowąż, licha miescina, gniazdo sławniej rodziny Odrowążów. Drzewica, gniazdo rodziny Drzewickich, niegdyś piękne, murowane, z kościołem starożytnym od Władysława Łokietka wystawionym, z starożytnym zamkiem i kuźnicami. Stężyca, miasto stołeczne ziemi tegoż nazwiska, nad Wisłą słynne z buntu Zebrzydowskiego, kościół franciszkański. Bobrowniki nad Wieprzem, z starożytnym kościołem. Zwolen, z starożytnym kościołem, w którym zwłoki Jana Kochanowskiego spoczywają. Czarnylas, wieś wśród la-

sów, własność w 16tym wieku Kochanowskich, z których Jan w zaciszu domowem tworzył tu tkliwe swoje rymy. Sieciechów, opactwo i klasztor XX. Benedyktynów. Janowiec zamek starożytny Firlejów, z kościołem.

Radom miasto powiatowe nad Mleczną, gród, ziemstwo, trybunał radomski, corocznie się odprawiający, kollegium i szkoły XX. Pijarów, Bernardynów i Bernardynek, kościół starożytny farny. Miasto to było niegdyś ludnem i handlownem; Zygmunt I. który tu sejmy składał, zrobił je składem towarów; jak wszystkie nasze miasta Radom upadł po wojnach szwedzkich i już przed ostatnim rozbiorem Polski nie podniósł się więcej. Sienno, z starożytnym kościołem farnym założonym w 15tym wieku, przez kardynała Oleśnickiego. Jedlinsko z kolonią akademii krakowskiej; tu był sejm złożony za Jagielly. Tarłów z starożytnym kościołem i zamkiem. Szydłowiec, gniazdo sławnéj rodziny Szydłowieckich, później książąt Radziwillów porządnie zabudowane i niegdyś z zamkiem; w okolicy ruda żelazna. Wąchock nad rzeką Ka-

mionną, bogate cysterskie opactwo, z pięknymi ogrodami owocowymi, kamieniami młyńskimi, oseekami, kuźnicami żelaznymi. Kunów miasto biskupów krakowskich, kopalnie niegdyś marmuru czerwonego i zielonego. Iłża własność biskupów krakowskich, z zamkiem ich na górze, słynne garncarzami. Skrzynno, własność niegdyś Piotra Dunina. Solec, zamek nad Wisłą, założony przez księcia Krysztofa Zbarawskiego, klasztor XX. Reformatów. Święty Krzyż, bogate opactwo Benedyktyńskie na szczycie góry, łysą zwaną, z piękną niegdyś biblioteką. Łagów, miasteczko biskupów krakowskich. Słupia miasteczko opatów ś. krzyskich. Opatów, cztery mile od Sandomierza miejsce sejmików województwa, starożytna fara z kamienia murowana, w której piękny nagrobek Krzysztofa Szydłowieckiego, kanclerza W. koronnego. To miasto należało niegdyś do Templaryszów, później do biskupów lubuskich, którzy je Szydłowieckiemu, kanclerzowi W. koronnemu sprzedali; po Szydłowieckich posiadali je Radziwiłłowie. Ujazd, zamek przez Ossolińskich założony. Bo-

żęcin miasteczko biskupów krakowskich z zamkiem i kościołem, w którym spoczywają zwłoki Jana Krasieńskiego, biskupa krakowskiego, który jeden z biskupów konfederacją warszawską, z roku 1572., pokój pomiędzy rozmaitemi wyznaniem chrześcijańskimi warującą, podpisał i opis krótki Polski drukiem ogłosił. Zawichost nad Wisłą z bogatym klasztorem Franciszkanek, założonym od Bolesława wstydlivego; starostwo bez jurydykcyi.

3. Województwo lubelskie. Dzielilo się na ziemię lubelską i lukowską i powiat urzędowski.

Lublin, stolica województwa nad Bystrycą, obwiedziona murem i fosami, z zamkiem na górze. Ludność jego wynosiła za Jagiellonów 40000 dusz. Kollegium i szkoły jezuickie, trybunał główny małopolski, wiele wspaniałych gmachów, ratusz, kollegiata, klasztory XX. Dominikanów, Augustyanów, Karmelitów bosych, Bernardynów, Bonifratrów, Karmelitów trzewickowych, Reformatów, Franciszkanów, Kapucynów, Wizytek, Panien miłosierdzia, seminaryum XX. Missyona-

rzy. W 16tym i 17tym wieku były tu: zbor Socyan, a przy nim między innymi sprawował obowiązki duchowne sławny Marcin Czechowicz; zbor kalwinów, cerkwie uniackie, drukarnie. Gród i ziemstwo. Lublin był niegdyś miastem bardzo handlownym i prowadził przez swoich kupców Ormian handel z Turcyą i Niemcami; Jagiellonowie zrobili go miastem skladowem i nieraz zwoływali tu sejmy; tu stała ostatnia unia Litwy z Polską w roku 1569. Lublin jest ojczyzną kilku uczonych ludzi, między innymi Jakóba Lubelczyka, jednego z tłumaczy biblii Radziwiłłowskiej i psalterza Dawida. Kazimierz nad Wisłą, miasto założone przez Kazimierza W. starostwo bez juryzdykeyi, starożytna fara, zamek, domy murowane w rynku, spichlerze nad Wisłą. Bochońnica wieś między górami z zamkiem starożytnym, przez Kazimierza W. dla Esterki wystawionym. Belżyce, miasteczko w lubelskiem, z trzema kościołami, w 16tym wieku był tu zbór i szkoły kalwińskie. Dąbrownica, ruiny zamku niedaleko Lublina, gniazdo możnej familii Firlejów. Urzędów, miasto stołeczne

powiatu, starostwo bez juryzdykcyi, ziemstwo. Lewartów, albo Lubartów, nad Wieprzem własność niegdyś Firlejów; w 16tym wieku z zamkiem i wspaniałemi ogrodami, miasto ludne i osiedlone w owym czasie rzemieślnikami wszelkiego rodzaju, sprowadzonymi z Flandryi i Hollandyi. Kościół i szkoły sławne kalwińskie, któremi rządził między innymi Wojciech Kaliski, uczony człowiek, autor kilku dzieł. Lewartów należał później do Sanguszków, którzy tu pałac piękny wystawili. Łączna miasteczko słynne w Polsce i Niemczech z jarmarków swoich na konie i woły ruskie.

Puławy nad Wisłą, własność niegdyś Tęczyńskich, Sieniawskich, a później Czartoryskich, z wspaniałym pałacem i ogrodem, bogatą biblioteką, zbiorami starożytności krajowych. Sobieska Wola, gniazdo familii Sobieskich. Gardzienice, wieś nad Radomierzą, w której sławny Czarniecki w starożytnym zamku często przebywał. Babin, wieś Pszonków, sławna w 16tym wieku z parodyowania naszej Rzeczypospol. pod tytułem: Rzeczpospolita babińska. Gołąb, niedaleko Wi-

sły z pięknym kościołem parochialnym, miejsce słynne bitwą Szwedów z Czarneckim 1656. roku i konfederacją roku 1672. zawiązaną na utrzymanie powagi króla Michała przeciw możnowładzcom. Kock, własność niegdyś Firlejów, nad Wieprzem, z pięknym kościołem.

Łukow, miasto stołeczne ziemi, ziemstwo i gród; kollegium i szkoły XX. Pijarów, klasztor XX. Bernardynów, sławne jarmarki na konie; niegdyś miasto to opasane było murem i miało zamek. Kraśnik, miasteczko ordynacyi Zamojskich, murem opasane, z pięknym klasztorem XX. Kanoników regularnych, reguły ś. Augustyna, w którym zwłoki Tenczyńskich spoczywają. Opole nad Wisłą, założone przez Władysława księcia Opolskiego. Piaski nad Kielżewką miasteczko drewniane z kościołem katolickim i zborem kalwińskim. Przybyśławice, własność X. Czartoryskich z zamkiem i ogrodem wspaniałym. Parczew, miasteczko, w którym Władysław Jagiello lubił przebywać, starostwo bez jurysdykcyi.

4. Województwo podlaskie.
Dzieliło się na trzy ziemie: drohicką,
mielnicką i bielską, a ta ostatnia na trzy
powiaty: brański, tykociński i surazki.

Drohiczyn, stolica całego woje-
wództwa, nad Bugiem, starostwo grodo-
we, kollegium i szkoły jezuickie, później
kollegium i szkoły pijarskie, klasztory
franciszkański i Benedyktynek, monastyr
Bazylianów, trzy cerkwie ruskie. W tem
mieście Daniel Romanowicz, książę Ki-
jowski, koronowanym był na królestwo
ruskie 1253. Korczew naprzeciwko
Drohiczyna. Mielnik, stolica ziemi te-
goż nazwiska nad Bugiem, z zamkiem
niegdys na górze, grodem. Bielsko,
nad Białą, stolica ziemi, niegdys z zam-
kiem. Suraz nad Narwią z zamkiem na
górze, dwiema kościołami, miejscina dre-
wniana.

Tykocin nad rzeką Narwią, z zam-
kiem murowanym przez Zygmunta Au-
gusta, otoczonym wałami i murem, w któ-
rym się skarbiec tego monarchy znajdow-
wał; starostwo, które z miastem Jan Ka-
zimierz w nadgrode wielkich zasług Ste-

fanowi Czarnieckiemu darował. Hetman Branicki wystawił tu w rynku bohaterowi temu posąg z kamienia; szpital dla wysłużonych żołnierzy, klasztor XX. Misyjonarzy, handel znaczny zbożem. W tem mieście August II. ustanowił order orła białego 1705. r. Knyszyn, miasto między błotami, z zamkiem, w którym Zygmunt August życia dokonał, ogród, zwierzyńiec tego monarchy, zbrojownia, skarbiec, stadniny królewskie. Narew nad źródłami rzeki tego nazwiska, miejscina drewniana. Suprasl z bogatym monasterem XX. Bazylian, drukarnią i liczną biblioteką. Augustów, miasto założone od Zygmunta Augusta, wśród lasów i jezior, z dwoma kościołami.

Białystok nad Narwią z wspaniałym pałacem i zwierzyńcem Branickich, pięknym kościołem i klasztorem sióstr Miłosierdzia; 3500 ludności, sławne jarmarki. Siemiatycze, własność X. Jabłonowskich, 4000 dusz ludności, po większej części Żydów, miasto handlowe, ratusz ogromny z sklepami na okół, zamek z wspaniałym ogrodem, w którym liczna i piękna biblioteka i gabinet histo-

ryi naturalnej, złożony przez sławnego X. Kluka. Na zbiory te wyłożyła księżna Jabłonowska, wojewodzina, przeszło 2000000 złotp. W Siemiatyczach wypalano także słynne wódki i było tu kolegium księży Missyonarzy. Goniądz nad rzeczką Biebrzą, ojczyzna sławnego Piotra z Goniądza, gród. Brańsk nad Nurcem, starostwo grodowe, 1000 dusz ludności, zamek niegdyś królewski. Łosice nad jeziorem. Miedzyrzecz, niegdyś własność Zabrzezińskich, teraz Czartoryskich, nad Trzną, szkoły wyższe, założone od Jana Tenczyńskiego. Mordy, własność Radziwiłłów, z których Mikołaj Czarny, wojewoda wileński założył tu zbór i szkoły kalwińskie, później przemienione w socyańskie. Sokółów, licha miejscina.

Węgrów, niedaleko Liwca, w 17tym wieku własność Radziwiłłów linii birzeńskiej, później Krasieńskich; miasto osadzone Szkotami. W 16tym wieku była tu szkoła, zbór i drukarnia socyańskie, a przy nich pełnił obowiązki duchowne sławny Marcin Krowicki, później zbór i szkoły kalwińskie, klasztor reformacki,

seminaryum i kościół XX. kominunistów, fabryki sukna, handel znaczny. Międzna, albo Międzyłes, własność Wodyńskich, później Butlerów, z starożytnym zamkiem, ziemstwo. Ciechanowiec, nad Nurcem, gniazdo sławnej rodziny litewskiej Kiszaków, która się z Ciechanówca pisała; z dwiema kościołami, klasztorem sióstr miłosierdzia, zamkiem. Raygród na granicy pruskiej, własność niegdyś Michała Glinskiego, a później Radziwiłłów, z starożytnym zamkiem. Bocki nad Nurem, 2000 ludności, zamek, klasztor franciszkański.

5. Województwo ruskie, dzieliło się na 6 ziem: lwowską, przemyską, sanocką, halicką, chełmską i żydaczewską.

Lwów, stolica województwa i całej Rusi czerwonej, założone od Lwa Daniłowicza, księcia ruskiego około 1268. r. nad rzeką Peltew, między górami. Miasto ludne i niegdyś handlowne, z dwoma zamkami, jednym w mieście, drugim na przedmieściu na górze, murem od Kazimierza W. opasane; archikatedra kato-

licka, katedry uniacka i ormiańska, kolegium i szkoły XX. Jezuitów, kolonia akademii krakowskiej, klasztory XX. Dominikanów, Franciszkanów, Karmelitów, Bernardynów, Bonifratrów, Trynitarzy, Teatynów, Benedyktynek, Sakramentek, Bazyliań i t. d. wiele kościołów i cerkwi, wspaniały ratusz, wiele domów murowanych; ludność Lwowa za czasów Jagiellońskich wynosiła przeszło 40000 dusz, a handel jego przez Ormian i Niemców rozciągał się do Konstantynopola i Niemiec; drukarnie, papiernie, prochownie, rzemieślnicy wszelkiego rodzaju, gród, ziemstwo. Lwów wydał wielu uczonych ludzi: Jan Leopolita, Zimorowiczowie, Szymon Szymonowicz, Marcin Smiglecki, Erazm Syxt, Fabian Birkowski, i inni, byli rodem z tego miasta.

Janów własność niegdyś Jana III., gdzie lubił przebywać. Jaworów starostwo, gród, w dzierżawie niegdyś króla Jana IIIgo, który tu często mieszkał. Szkló, miejsce słynne wodami mineralnymi, których opis w 17tym wieku Erazm Syxt drukiem ogłosił. Kulików, fabryki koców i burek przez jeńców tu-

reckich, od króla Jana tu osadzonych zaprowadzone. Gliniany, miasteczko ni-kczemne, głośne w dziejach Polski z mnie-manego rokoszu za Ludwika, króla węg-gierskiego; miejsce popisów rycerstwa z ziemi lwowskiej i stanowisko, w któ-rem się wojska polskie przeciw Turkom i Kozakom w 17tym wieku zbierały. Biały Kamień, przy źródłach Bugu, z zamkiem, kościołem i cerkwią. Zło-czów, własność niegdyś króla Jana III., z pięknym zamkiem, kilku kościołami ka-tolickimi i uniackimi. Zborów, mia-sto wystawione przez Zborowskich, z zam-kiem; tu w r. 1649. Jan Kazimierz oblę-żonym został od Tatarów i Chmielnickie-go. Daniłów, niedaleko granic podła-skich. Jeziorna, z zamkiem niegdyś warownym. Grodek albo Grudek nad jeziorami, miasto pamiętne zgonem Wła-dysława Jagielly, który tu w roku 1433. dnia 24 Kwietnia z przeziębienia, słu-chając w nocy śpiewu słowika, umarł. Komarno, miejsce sławne stawami ry-bnemi.

Żółkiew, miasto zbudowane od sła-wnego hetmana Żółkiewskiego, później

własność króla Jana III., z zamkiem i ogrodem, wspaniałą kollegiatą, w której zwłoki Żółkiewskiego spoczywają; kościołem XX. Dominikanów i Bazylian. W zamku tutejszym król Jan III. często przebywał. Przemysł, stolica ziemi na dwa powiaty, przemyski i przeworski, dzieląc się, leży nad Sanem, z zamkiem warownym na wzgórzu, katedrą łacińską i grecką, kollegium i szkołami jezuickimi, seminaryum, klasztorami i kościołami Karmelitów bosych, Dominikanów, Bonifratrów, Benedyktynek i t. d. drukarnie, gród, ziemstwo, handel znaczny, jarmarki walne. Jarosław nad Sanem, miasto ludne i handlowne, z zamkiem, opasane murem, kollegium jezuickie, bogaty klasztor Benedyktynek, klasztor bernardyński, reformacki, dominikański; sławne tu były na całą Europę jarmarki, drukarnia. Oleszczyce z zamkiem i pięknym ogrodem włoskim, własność niedgdyś Sieniawskich. Krasieczyn nad Sanem, gniazdo familii Krasickich z pięknym zamkiem i ogrodem. Przeworsk, miasto powiatowe z pięknym pałacem książąt Czartoryskich. Prochnik, zamek

starożytny. Łańcut, miasteczko porządne, z zamkiem wspaniałym, zbudowanym od Stanisława Lubomirskiego, wojewody krakowskiego; miejsce urodzenia Jana z Łańcuta, akademika krakowskiego, którego arytmetyka początkowa w 16tym wieku tak wzięta była.

Fulsztyn, albo Felsztyn, niegdyś miasteczko warowne z zamkiem Herburtów, którzy się z Fulsztyna pisali. Dobromil, własność niegdyś Herburtów, głośnie drukarnią, z której poraz pierwszy wysli kronikarze Kadłubek, Długosz i Orzechowski i inne dzieła np. Herkules słowieński Miaskowskiego, O przyjaciolach Maczuskiego i t. d. Białoboki, Sośnica, Dombrowa, Uhorce, Łaski, zamki ślacheckie dla obrony od napadów Tatarskich pobudowane. Wiśnia, miejsce sławne niegdyś sejnikami województwa ruskiego. Żydaczew, stolica ziemi tegoż imienia, nad Stryjem z starożytnym zamkiem i grodem. Mościska, miejsce urodzenia sławnego Dominikana Melchiora z Mościsk, sławne jarmarki na konie. Samborz nad Dniestrem, kollegium i szkoły jezuickie,

klasztery minorytów i paniński; miasto to należało do stołowej ekonomii królewskiej, gdzie sól warzono, i do żup dybowskięj i bydgoskięj spuszczano, i ziemi dobrzyńskieęj, kujawskim i wielkopolskim województwom 15890 beczek sprzedawano, beczkę po groszy 48, a bez żadnej zapłaty zamiast dosypki 1710 beczek dodawano. Rzeszów nad Wisłoką, obwiedziony wałem i murem, kościół murowany, kollegium i szkoły pijarskie, klasztery bernardyński i reformacki, wspaniały zamek i ogród X. Czartoryskich, handel znaczny; w okolicy znajdowało się wielu tkaczy, pochodzenia niemieckiego.

Halicz na górze nad Dniestrem, niegdys stolica księstwa ruskiego, a później ziemi halickięj, która się dzieliła na trzy powiaty: halicki, trębowelski i kołomycki, murem i wałami opasane, z zamkiem założonym od Kazimierza wielkiego, gród, ziemstwo, klasztery franciszkański i dominikański. Pod tem miastem odbywały się popisy rycerstwa ziemi halickięj. Żurawno, nad Dniestrem, zamek starożytny, dwa kościoły; miejsce

pamiętne dzielną obroną Jana III. roku 1676. przeciw dziesięć razy większej sile Tatarów i Turków i pokojem, którym Ukrainę odzyskano. Jurów, miasteczko obronne. Kaczowice, także obronne nad rzeczką Jurem. Marcinów, miejsce obronne. Ujście nad Dniestrem, twierdza. Monasterzysk nad rzeką Kropią, otoczone wałami i parkanami, głośne raną, którą tu Czarniecki w czasie buntu kozackiego odniósł. Brzezany nad rzeczką Lipą, własność niegdyś Sieniawskich, z starożytnym zamkiem, ogrodem, wspaniałym kościołem farnym, klasztorem XX. Bartoszków, kościołem niegdyś i szkołami socyańskimi, miasto obronne, murem i wałem naokół otoczone, handlowne, od Ormian zamieszkałe. Zawałów nad rzeczką Lipą z zamkiem obronnym. Podhajce, miasto murem i wałami otoczone nad rzeką Kropią. Trębowla, gród, starostwo, miasto z zamkiem obronnym, pamiętnym męstwem Chrzanowskięj; klasztor i kościół XX. Karmelitów. Obertyn, miejsce pamiętne zwycięstwem Jana Tarnowskiego w r. 1530.

nad Piotrem, wojewodą wołoskim. Kulczyki, zamek. Kąkolniki, miasteczko z zamkiem. Rulszowce z zamkiem. Śniatyń nad Prutem, stolica Pokucia, storostwo bez grodu, handel znaczny, kościół i klasztor XX. Dominikanów. Kołomyja nad Prutem, miasto powiatowe, gród, ziemstwo, warzonki soli sławne. Powiat kołymyski nazywał się Pokuciem. Dobryłów nad Prutem, z zamkiem, opasany murem, założony przez sławnego Grzegorza z Sanoka, arcybiskupa lwowskiego. Morcza, nad rzeką Bystrzycą. Tyśmienice, miasteczko z zamkiem, nad Weronką, kościoły katolicki, uniacki, ormiański, znaczny handel. Jezupol z zamkiem nad Bystrzycą, klasztorem XX. Dominikanów, gdzie sławny Okolski był przeorem. Kałusz, miasteczko warowne. Kuty nad Prutem, kościoły uniacki i ormiański, żupy solne, fabryki safianu, handel znaczny. Od tego miasta niektórzy nazwisko Pokucia wyprowadzają. Stanisławów, nad Bystrzycą, własność Potockich, założone na schyłku 17go wieku od Andrzeja Potockiego, wojewody kijowskie-

go, otoczone murem i wałami, przyozdobione wspaniałym zamkiem, kolegiatą, kollegium i szkołami Jezuitów, do których sławny poeta Franciszek Karpiński uczęszczał, kilka kościołów uniackich, ormiański, wielu Ormian, handel znaczny. Sanok, stolica niegdyś ziemi tegoż nazwiska, nad Sanem, gród, ziemstwo, zamek i wspaniały kościół farny, klasztor XX. Franciszkanów; popisy rycerstwa ziemi sanockiej, miejsce urodzenia sławnego Grzegorza z Sanoka, arcybiskupa lwowskiego. Krosno nad rzeką Wisłoką i Libatową, kollegium i szkoły jezuitskie, fara wspaniała, klasztory franciszkański, kapucyński, fabryki sukna, skład win węgierskich, sławne fabryki sukien w 17. wieku, znaczne jarmarki i handel. Krosno jest ojczyzną sławnego akademika krakowskiego Pawła z Krosna. Odrzykoń, blisko Krosna, starożytny zamek Firlejów, na skale. Romanów. Dynów nad Sanem, miejsce warowne. Lesko, warownia przeciw napadom tatarskim. Brody, między błotami, własność niegdyś Stanisława Koniecpolskiego, hetmana W. koronnego, warownia,

kilka kościołów katolickich, jeden uniacki, 20000 dusz ludności, w $\frac{2}{3}$ żydowskiej, handel znaczny, fabryka jedwabów, rozmaite rzemiosła. Wyrwicz kładzie to miasto w województwie wołyńskim; Zanoni w ruskiem.

Zamość, stolica ordynacyi przez Jana Zamojskiego założonej 1589. roku, miasto piękne nad jeziorem, murem i wałami opasane, zamek, kollegiata, akademia założona od Jana Zamojskiego, klasztory XX. Reformatów, Franciszkanów, Bonifratrów, kościół ormiański, cerkwie uniackie, monaster bazylikański, drukarnie; ludność wynosząca niegdyś około 8000 dusz, między tą Ormianie i Szkoci prowadzący znaczny handel i trudniący się rzemiosłami. **Szczebrzeszyn** nad Wieprzem, w 16tym wieku własność Gorków z kościołem i szkołami sławnemi kalwinów. **Chełm**, stolica ziemi dzielącej się na powiaty chełmski i krasnostawski, z zamkiem na górze, starostwo grodowe, kościół i szkoły pijarskie, monaster bazylikański, katedra uniacka. **Krasnostaw** nad Wieprzem, murem i fosami otoczony, z zamkiem,

w którym arcyksiążę Maxymilian od Zamojskiego pod Bieczyną do niewoli wzięty, czas niejaki w niewoli siedział, katedra biskupstwa chełmskiego, kollegium jezuickie.

6. Województwo wołyńskie. Dzielilo się na trzy powiaty: łucki, włodzimirski i krzemieniecki.

Łuck nad Styrem, stolica województwa i powiatu swego, z starożytnym, warownym zamkiem, gród, ziemstwo, katedra łacińska i uniacka, kollegium i szkoły jezuickie, klasztory Bernardynów, Bonifratrów i dominikański. Włodzimierz nad rzeczką Ług, stolica powiatu, gród i ziemstwo, zamek starożytny, kilka kościołów uniackich, jeden kotolicki, klasztor Bernardyński. Piławce, miejsce sławne popłochem naszych w czasie buntu Chmielnickiego. Ostróg, miasto i gniazdo książąt Ostrogskich, stolica ordynacyi, otoczony murem i wałami z wspaniałym zamkiem książąt Ostrogskich. W 16tym wieku były tu szkoły

wyższe dyzunickie, założone przez księcia Konstantego Ostrogińskiego, wojewodę kijowskiego i drukarnia, z której wiele książek sławiańskich wyszło; oraz klasztor XX. Bazyliański. Bazalia, zbudowana od Bazylego księcia Ostrogińskiego. Krasylów, Konstantynów miasta i zamki Ordynacyi Ostrogińskiej. Korzec, gniazdo książąt Koreckich, z zamkiem ich na skale. Zasław, nad Horyniem gniazdo książąt Zasławskich, kilka kościołów katolickich, cerkiew uniacka. Klewań z starożytnym zamkiem, gniazdo książąt Czartoryskich, murem i wałami otoczony.

Miedzyrzecz, murem i wałami otoczony, z wspaniałym kościołem i klasztorem XX. Franciszkańskim, kolegium i szkołami jezuickimi; w kościele jezuickim spoczywają zwłoki sławnego hetmana Jana Karóla Chodkiewicza. Ołyka miasto i zamek wśród błót, ordynacya X. Radziwiłłów, roku 1589. ustanowiona. Zamek, kolegiata wspaniała, szkoły wyższe. Wisniowiec, gniazdo sławnej familii Wisniowieckich, później własność Mniszków, z zamkiem.

Krzemieniec nad rzeką Ilwą z zamkiem na wysokości i skalistej górze, kolegium i szkoły jezuickie, kilka kościołów, Dubno, miasto znaczne, niegdyś do ordynacyi Ostrogijskiej należące, sławne kontraktami; zamek starożytny, kilka kościołów murowanych. Beresteczko nad rzeką Styrem, miejsce sławne zwycięstwem Jana Kazimierza nad kozakami odniesionem. Zbaraż nad Niezną, gniazdo znakomitej familii książąt Zbarawskich, z starożytnym zamkiem, sławne bitwami, które pod tem miastem X. Jeremiasz Wiśniowiecki z Tatarami i Kozakami (1649. r.) staczał. Poczajów nad Ikwą, licha miejscina z sławnym klasztorem uniackim Bazyljan i drukarnią. Olesko miejsce sławne urodzeniem Jana III., z zamkiem warownym. Podkamień, z klasztorem XX. Dominikanów, z zamkiem.

7. Województwo podolskie dzieliło się na trzy powiaty: krzemieniecki, latyczewski i czerwono-grodzki.

Kamieniec podolski nad rzeką Smotryczem, na skale, miasto i twierdza;

kościół katedralny i biskupstwo, kollegium i szkoły jezuickie, klasztory Karmelitów bosych, Bonifratrów, Panien zakonnych, Dominikanek, Dominikanów, kościoły uniackie, jeden ormiański; zamek. Kamieniec, twierdza mocna, był przedmurzem Polski przeciw Turkom, i prowadził znaczny handel, który się znajdował w ręku Ormian, licznie tutaj osiadłych; garbarnie tutejsze słynęły; tu stał zawsze garnizon polski, z częścią artyleryi koronnej i tu był arsenał. Stanisław August po wstąpieniu swoim na tron wzmocnił Kamieniec wieżami, dwoistym zamkiem, i wałami i powiększył w nim artyleryą. Paniowce, nad Smotryczą, zamek obronny, od Jana Potockiego, wojewody Bracławskiego zbudowany; w 16tym wieku były tu szkoły kalwińskie, drukarnia i zbór. Felsztyn, miasto niegdyś obronne z zamkiem przy źródłach rzeki Smotrycz. Satanów nad Zbruczem, z zamkiem, murem i wałami opasane, znaczna ludność, po większej części żydowska, trudniła się handlem. Pod Satanowem ciągnie się tak nazwany wał Trajana, i zaczynają się góry miodoborskie, gdzie dawniej ukrywali

się opryszki. Dunajowce, Kitajgród, miasta i zamki niegdyś obronne. Studzienica nad Studzienicą, skalistemi górami otoczona, niegdyś murem i wałem otoczona, od Greków i Ormian, znaczny handel prowadzących osiadła. Stryniowce, niedaleko źródeł Bohu, słynne z sadów swoich. Proskorów z zamkiem.

Mohylów nad Dniestrem, miasto i zamek, niegdyś obronne, ludne i handlowe, stolica biskupstwa ormiańskiego, gród, ziemstwo, kilka cerkwi i kościołów, mieszkańcy Ormianie, Wołosi, Polacy, Rusini i Żydzi. Grodek miasteczko z zamkiem. Kupin, między górami w pięknym położeniu. Horynin; od tego miejsca ciągnie się równina najeżona mogiłami. Czarnokozienice nad Zbruczem, z zamkiem, murem otoczone, dziś w gruzach; w okolicy kąpiele siarczane, gips, alabaster, marmury. Krzywce, wieś głośna podziemnymi pieczarami, naksztalt ulic, z marmuru i alabastru. Szarawka, Werbki, Zynków, niegdyś obronne zamki. Krasnopol, zamek mocny. Czerniowce, twierdza nad rzeką Morachwą z starożytnym kościołem. Miedzyrzecz, nad

rzeką Rów, twierdza. Dolina starostwo, słynne za czasów Jagiellonów swemi winnicami.

Bar nad Dniestrem, starostwo bez grodu, założony od królowej Bony i od jej księstwa Baru w Włoszech, Barem nazwany, kollegium i szkoły jezuickie, klasztory dominikański, franciszkański, zamek starożytny, naokół wodą oblany. Dnia 29. Lutego 1768. Puławscy, Franciszek Potocki, wojewoda kijowski, i Michał Krasinśki, podkomorzy rożański, zawiązali tu pamiętną konfederacją barską. Chmielnik, nad Bohem, z zamkiem, sławny porażką Tatarów. Konstantynów, miasto i zamek murem i wałem otoczony. Laticzew nad Bohem, miasto powiatowe, gród, starostwo, klasztor i kościół XX. Dominikanów; w okolicy znaczne stawy. Dereśnia, miejsce niegdyś obronne. Mikulyniec z zamkiem. Międzyboż z zamkiem ozdobionym w smaku wschodnim przez Baszów tureckich, gdy Podole w ręku Muzułmanów zostawało; ratusz piękny i kościół katolicki. Usiatyn, miejsce niegdyś warowne. Skala z zamkiem obronnym. Zwaniec nad Dniestrem, za-

mek obronny, pod którym w roku 1653. Jan Kazimierz od Chmielnickiego był oblężonym. Jazłowiec nad Strypą, gniazdo wygasłej rodziny Jazłowieckich, z zamkiem warownym, z znacznymi fabrykami białoskórników Ormian, katedra niegdyś ormiańska, kilka kościołów. Potok, własność niegdyś rodziny Potockich, z zamkiem warownym, klasztorem i kościołem XX. Dominikanów, gdzie spoczywają zwłoki sławnego wojownika Stefana Potockiego, wojewody braclawskiego. Zaleszczyki, miasto nad Dniestrem, założone przez Poniatowskiego, kasztelana krakowskiego, ojca króla Stanisława, klasztor Bazylianów, kilka kościołów, warsztaty sukienne i kamletowe, handel znaczny, fabryki szkła.

Buczacz, gniazdo sławnej rodziny Buczackich, z zamkiem starożytnym tej rodziny, pamiętny traktatem haniebnym w r. 1672. mocą którego król Michał odstąpił Turkom Podola i Ukrainy i obowiązał się płacić haracz. Dobrowody, twierdza nad rzeką Strypią. Okopy świętej Trójcy, twierdza nad Dniestrem, wzniesiona przez Jana III. w czasie, gdy

Kamieniec podolski w tureckich rękach zostawał; Stanisław August zaniedbaną bardzo po traktacie Karłowickim na nowo wzmocnił. Batów, miejsce pamiętne kłęską Marcina Kalinowskiego, hetmana polnego koronnego z całym wojskiem 1652. roku. Ormiany, miasteczko osiadłe Ormianami, od których nazwisko otrzymało, z kościołem ich, i wielu rzemieślnikami; blisko miasta są rozległe pieczary.

8. Województwo belzkie dzieliło się na powiaty belzki, grabowiecki, horodelski, lubaczewski i ziemię ruską.

Belz, stolica województwa nad Żalobią, obwarowane murem i wałami, z zamkiem na górze, starostwo grodowe, starożytna fara, klasztory Dominikanów, Dominikanek i cerkwia dawna; fabryki potażu. Grabowiec miasteczko drewniane, gród, ziemstwo. Sokal miasto nad Bugiem z zamkiem murowanym na skale, starostwo bez jurysdykcji, klasztor Pannien Brygitek, klasztor i kościół z cudownym obrazem N. P. Xieży Bernardy-

nów; malarze sokalscy. Tartaków, miejsce sławne jarmarkami. Krystynopol nad Bugiem, własność Potockich z pięknym pałacem i ogrodem, klasztorami XX. Bernardynów i Bazylian. Magierów nad Białą. Busk nad Peltewą i Bugiem, kilka kościołów uniackich, jeden katolicki. Rubieszów nad Huczwą. Lubaczów nad Lubaczową, miejsce obronne.

9. Województwo, księstwo kijowskie. Dzielilo się na trzy powiaty: kijowski, żytomirski i owrucki. Znaczna zaś część powiatu kijowskiego i cała prawie Ukraina do Moskwy traktatem Grzymultowskiego, roku 1686. odpadła. Oddano natenczas Moskwie te miasta za Dnieprem: Pultawę, Perewołocznią, Peryesław, Mirogród, Lubnę, Przylusk, Hadziacz, Ostrz, Baturyn, Niżyn, aż do Putywła. Z téj strony Dniepru ustąpiono: Kijów, Pieczary, Trypól, Stajki, Wasilków i wszystkie grunta między rzekami Stulmą i Ir-

pienią na 5 mil od Kijowa, aż do Stajków.

Kijów, stolica województwa nad Dnieprem, otoczony murem i wałem z zamkiem warownym; katedry grecka i łacińska, kollegium jezuickie, cztery kościoły katolickie i przeszło 40 cerkwi, pomiędzy którymi wspaniała i bogata cerkiew ś. Zofii, kijowska pieczarska Ławra, w której Nestor, jeden z najdawniejszych kronikarzy, historią swoją pisał. W klasztorze tym nagromadzone są wielkie skarby i piękna biblioteka; w nim spoczywają także zwłoki księcia Konstantego Ostrogskiego, sławnego wojownika za czasów Zygmunta I. Miasto Kijów pod udzielnymi książętami należało do najbogatszych i najludniejszych w Europie, później przez wojny, napady rozmaitych narodów tak podupadło, że ludność jego za czasów polskich ledwie 30000 dusz wynosiła, za Jana Kazimierza nawet mniej; Akademia, założona przez metropolitę Mohilę, drukarnie, handel znaczny towarami moskiewskimi.

Łojowygród na prawym brzegu.

Dniepru, miejsce sławne zwycięstwem, odniesionem przez księcia Janusza Radziwiłła r. 1649. nad Kozakami. Czernobyl nad Uszą i Prypecią. Wyszogrodek miasto i zamek warowny nad Dnieprem. Białogrodek, z zamkiem obronnym, w Polesiu kijowskiem. Czarnogrodek nad rzeczką Repin. Wasilków i Motowidłówka, zamki obronne nad rzeczką Słuczą. Piasecko miasto i zamek obronny. Owrucz, miasto powiatowe, zamek obronny, gród, monaster Bazyliański, kościół murowany. Chwastów własność biskupów kijowskich, z zamkiem, kościołem katolickim. Trilise i Romanów, miasta niegdyś obronne. Pawłowicz i Taborowka nad rzeką Rasławicą, warownie i słynne jarmarki. Barczówka i Wołodarka, nad Rosią, miejsca warowne. Stawiszki, miasto obronne, pamiętne nadzwyczajnem męstwem Zgłobickiego, gdy Czarniecki miasto to na Kozakach zdobywał. Lisianka, miejsce warowne, pamiętne okropną rzezią przez Zieleźniaka, za panowania Stanisława Augusta dokonaną. Olszanica nad rzeczką Maźnik, miejsce warowne. Miedzyrzecz,

miasto warowne nad Rosią. Korsuń nad Rosią, twierdza i miasto założone od Stefana Batorego 1581. roku, miejsce głośne klęską Mikołaja Potockiego i Marcina Kalinowskiego 1648. roku.

Żytomierz nad Teterowem, miasto stołeczne powiatu, a po odpadnięciu od Polski Kijowa, stolica województwa kijowskiego, zamek, starostwo grodowe, katedra biskupa kijowskiego, założona od biskupa Ożgi, missya jezuicka, kilka kościołów i cerkwi. Około 12000 mieszkańców, powiększłej części Żydów, którzy znaczny handel z Moskwą i Multanami prowadzili. Bogusław nad rzeką Rosią, z mocnym zamkiem. Leśnice i Rokitno, miasta warowne. Biała-Cerkiew nad Rosią, miasto warowne, kilka cerkwi, dwa kościoły, pamiętue traktatem z Chmielnickim 1651. roku. Trypol, Stajki i Rysowo nad Dnieprem mocne niegdyś zamki. Trechtymirów, z zamkiem, miasto obronne przez króla Stefana hetmanom kozackim nadane, na stolicę ich i zbrojownią przeznaczone, z monasterem między skałami, w którym kozacy składy swe i skarb niegdyś swój mieli. W ro-

ku 1638. odebrane kozakom i zniszczone, było jedną z najglówniejszych przyczyn do buntu Chmielnickiego. Kaniów nad Dnieprem starostwo, niegdys obronne, glosne mlyńskimi kamieniami, rzecią hajdamaków 1768. roku i widzeniem się Stanisława Augusta z Cesarzową Katarzyną. Masłowstaw, zamek obronny, pod którym Chmielnicki po klęsce pod Beresteczkiem 1651. roku, niedobitki zebrał. Jahorlik, zamek i miasto. Moszna, miasto obronne; niedaleko od niego wieś Kumejki, pod którą Stanisław Koniecpolski w roku 1637. Kozaków zbuntowanych rozgromił. Białozor, starożytne miasto, w bliskości obszernych kniei. Czerkasy z zamkiem nad Dnieprem, starostwo, gród. Borowice miejsce warowne, glosne pojmaniem Pawluka, buntującego Kozaków, r. 1637. Buzin i Woronowka, miejsca obronne nad Dnieprem. Śmiła, miejsce obronne, pamiętne zgrozami hajdamaków roku 1768. Czehryń nad Taśminą, starostwo, gród, później własność hetmanów kozackich. Kryłów miasto i zamek nad Taśminą.

Berdyczów, miasto sławne jarmarkami, z klasztorem XX. Karmelitów, ludność znaczna (około 10000), handel, drukarnia. Cudnów, pamiętne zwycięstwem Jerzego Lubomirskiego 1660. roku nad Szeremetowem. Ułanów, miasto założone od Sieniawskich, osiadłe Tatarami. Hadziacz nad rzeką Pszozłą, pamiętny ugodą Kozaków z Polakami 1658. roku. Pułtawa nad Worską, miasto obronne, z zamkiem, własność niegdyś Michała Glińskiego, katedra dyzunicka, kilka cerkwi, handel znaczny; pamiętne miejsce klęską Karóla XI. 1709. roku. Batorya, miasto założone od króla Stefana, stolica Kozaków zadnrniepskich, gdy się Moskwie poddali. Krasnopol, zamek nad rzeką Pszozłą. Oltwa, zamek niegdyś obronny. Miogród, Korol, mocne twierdze nad rzeką tegoż nazwiska. Dryałów, zamek nad rzeką Sulą. Czerniówka, miejsce obronne nad rzeką Mnohić. Lubnia, niegdyś mocna twierdza. Jeremiówka, miejsce założone od Jeremiasza Wiśniowieckiego, obronne. Jabłonów, twierdza nad rzeką Orczycą. Perea-

sła w nad rzeczką Trubicą, miasto handlowne i obronne, przed buntem Chmielnickiego liczyło przeszło 30000 ludności, kolegium jezuickie. Niżyn, piękne i warowne miasto, nad rzeczką Ostrze. Kudak twierdza nad Dnieprem, w r. 1637. przez Stanisława Koniecpolskiego dla trzymania kozaków na wodzy wystawiona, a r. 1648. przez Chmielnickiego zburzona.

Porohy poniżej Kudaku, są skaliste wyniosłości w korycie Dniepru, jest ich zaś 13 t. j. 1. Kodak, 2. Sulski, 3. Lochanny, 4. Strzelczy, 5. Dzwoniec, 6. Kniechynin, 7. Nienaszyniec, 8. Woronowa Zapora, 9. Wolniow, 10. Budyłów, 11. Tawałczany, 12. Liczny i 13. Wolny. Wyspy na Dnieprze: Kochanie, Chorczyca, Tomakówka, Tawań, Wielki Ostrów. Balaklój ruiny zamku nad rzeką Czapczaklój. Białygrad, po turecku Akerman, port sławny za czasów Jagiellów. Krzemieńczuk, Upsk, Herbediejów róg, Missurin, Koczkos, Borhuń, Tiahinia.

10. Województwo braclawskie. Dzielilo się na trzy powiaty, braclawski, winnicki i żwino-
grodzki.

Braclaw, nad Bohem, stolica województwa, miasto nikczemne z zamkiem, otoczone wałem, ma cerkwie i farę. Zamajłowska z zamkiem, wałem i murem otoczona. Winnica, miasto powiatowe nad rzeką Bohem; gród, starostwo, sejmiki województwa, kollegium jezuitickie, klasztor dominikański, i kapucyński, zamek, mury i wały niegdys na okól. Zwinigród, miasto powiatowe, ziemstwo, zamek starożytny. Tarhowska niegdys miejsce sławne handlem ruskim z cesarstwem wschodnim. Brahilów nad rzeką Rów, z klasztorem i kościołem XX. Trynitarzy. Krasne, miejsce warowne. Morachwa nad rzeką tegoż nazwiska, miasto obronne. Tulczyn nad rzeką Tulczynką dziedzictwo Potockich, z pięknym pałacem, kościołem, i klasztorem XX. Dominikanów. Niemirów, własność Potockich, za miastem

klasztor dyzunicki. Ładyszyn z zamkiem na górze przy ujściu rzeki Tulczynki do Bohu. Busza nad Morachwą, z zamkiem, miasto obronne, sławne w buncie Chmielnickiego. Jampol nad Dniestrem, miasteczko porządne. Raszków nad Dniestrem. Nowe Konięcpole, forteca założona nad Bohem przez sławnego hetmana Stanisława Konięcpolskiego. Szawran, nad rzeczką tegoż nazwiska, pomiętne miejsce zwycięstwem Jana Alberta 1489. r. nad Tatarami. Human niegdyś własność Konięcpolskich, później Potockich, z klasztorem i szkołami XX. Bazylian, pomiętne rzezią okropną Zieleźniaka i Gonty. Monasterzyska dziedzictwo niegdyś Jazłowieckich, z zamkiem i warowniami przez Jakóba Sienińskiego, kasztelana lwowskiego założonemi. Grodek twierdza nad rzeką Sebestyanówką, mocne niegdyś miejsce. Kalnik nad rzeczką Supą. Żywołów, nad rzeką Rosią, Spicynów i Pohorwice nad tąż rzeką, twierdze niegdyś mocne. Toż samo Kochanów, Zbaraż stary i Przyłuba. Twierdze jednakże na Ukra-

inie były w większej części tylko wałami, fosami i kołami lub parchanami obwiedzione.

11. Województwo czerniechowskie. Dzielilo się na powiaty: czerniechowski, nowogrodzki i siewierski.

Czernichów, stolica województwa nad rzeką Desną, gród, ziemstwo, miejsce sejmików i popisów rycerstwa całego województwa. Nowogrodek (siewierski) nad Desną, miasto powiatowe, prowadziło znaczny handel; gród. Brańsk, dziadziectwo niegdys Tryznów, pamiętne zwycięstwem Jana Kazimierza. Glińsk, gniezdo familii Glinskiich, pamiętnej zdradą kraju. Konotop sławny zwycięstwem Jana Kazimierza 1664 roku. Putywl, mocna twierdza nad bagnami.

III. WIELKIE KSIĘSTWO LITEWSKIE.

Litwa ostatecznie z koroną unią lubelską 1569. r. połączona, składała

się z następujących województw: wileńskiego, trockiego, księstwa żmudzkiego, smoleńskiego, połockiego, nowogrodzkiego, witebskiego, brzeskiego, mścisławskiego, mińskiego i inflanckiego, równie do korony jak do Litwy należącego.

1. Województwo wileńskie, dzieliło się na pięć powiatów wileński, oszmiański, lidzki, wilkomirski i braclawski.

Wilno stolica całego województwa i księstwa nad Wilią, miasto wielkie i handlowne, murem i walem opasane, z dwoma zamkami, jednym na dole, drugim na górze, gród, ziemstwo, sejmiki, katedra katolicka, kollegium akademii jezuicka, klasztory Pijarów Bernardynów, Dominikanów, Klarek Franciszkanów, Kanoników regularnych de poenitentia, Augustyanów, Panien Dominikanek, Wizytek, Karmelitów Bosych, Bazylian, Trynitarzy, Missyonarzy, Bonifratrów, Paulinów, liczne kościoły ka-

tolickie, cerkwie uniatów i dyzunitów, kościoły Lutrów i Kalwinów; sławne szkoły ostatnich, meczet tatarski, drukarnie ruskie i polskie, arsenał, szpitale. Miasto to przed czasami Jana Kazimierza prowadziło znaczny handel zagraniczny; kupcy jego, Rusini, Polacy i Niemcy wywozili do Lipska i Frankfortu rozmaite drogie futra, juchty i t. p. towary; ludność jego wynosiła około 50000 dusz, polaków, rusinów, niemców, tatarów, szkotów, włochoów i żydów.

Dubinki nad obszernem jeziorem, w pięknem położeniu, dziedzictwo niegdyś Radziwiłłów, linii birzeńskiej, z kościołem murowanym kalwińskim, w którym zwłoki Mikołaja Rudego Radziwiłła, sławnego hetmana W. lit. spoczywają. Bystrzyca nad Wilią. Kernów nad Wilią, przed zbudowaniem Trok i Wilna, stolica Litwy, niegdyś z zamkiem książęcym. Osmiana, miasto stołeczne powiatu, ziemstwo, sejmiki powiatowe, wspaniała kollegiata, kościół i klasztor dominikański, kościół farny; w 16tym wieku był tu zbór kalwiński, założony przez Dorohostajskich, jakoteż drukarnia.

Okielniki, miasteczko głośnie bitwą stoczoną w roku 1700. między Sapietami a szlachtą litewską. Smorgonie nad Smorgonią, między Wilnem a Mińskiem, miasto głośnie akademią niedźwiedzi, które tu tańczyć uczą. Dołhinów, sławne jarmarki. Wolańów, założone od sławnego Andrzeja Wolana. Lida, miasto powiatowe, gród, ziemstwo, zamek storozynny, sejmiki powiatowe, klasztory XX. Karmelitów i XX. Pijarów. Szczuczyn, z kollegium i szkołami pijarskimi. Zołudek z klasztorem XX. Karmelitów. Bielica, nad Niemnem z kościołem katolickim i zborem kalwińskim.

Wilkomierz nad rzeką Świętą, miasto powiatowe, gród, sejmiki, zamek, kollegium i szkoły pijarskie. Pod tem miastem Michał książę Czartoryski utopił Zygmunta Korybuta. Birze, miasteczko książąt Radziwiłłów linii birzeńskiej, warownia, zamek, kościół kalwiński i szkoły. Tu August II. z Piotrem W. zawarł w roku 1701. przymierze zaczepne i odporne. Braślaw z zamkiem na wysokości górze, miasto

powiatowe, nad obszernem jeziorem, gród. Druja nad Dzwina, inaczej Sapiężynem zwane, miasteczko drewniane, dosyć obszerne z klasztorami XX. Dominikanów i Bernardynów. Widze, miasteczko biskupów wileńskich. Dryświaty nad jeziorem, miejsce niegdyś obronne.

2. Województwo trockie, dzieliło się na 4 powiaty: trocki, kowieński, grodzieński i upitski.

Troki miasto stołeczne województwa, niegdyś murem i wałem opasane, z zamkiem na środku jeziora i drugim wśród miasta, z starożytnym kościołem parochialnym, klasztorami dominikańskim i bernardyńskim; ziemstwo, gród, sejmiki.

Ko wno nad Wilią i Niemnem, w pięknej okolicy, murem niegdyś i wałem otoczone, miasto dobrze zabudowane, ludne i handlowe, z starożytną fara, klasztorami XX. Dominikanów, Franciszkanów i Bernardynek, kollegium jezuickim, z zborem luterskim, przy którym sprawował obowiązki duchowne sławny Pa-

wel Odenborn, skład towarów, sławne miody do picia. Pożajście o mile od Kowna klasztor Kamedulski z wspaniałym kościołem, założony od Krysztofa Paca, kanclerza W. litewskiego. Pynie, zamek niegdyś obronny, pamiętny bahaterskiem poświęceniem się mieszkańców swoich dla ojczyzny w roku 1336. obleżeni bowiem od Krzyżaków, gdy im się dłużej opierać nie mogli, zniszczywszy poprzednio wszystkie rzeczy swoje, rzucili się sami z całemi rodzinami w płomienie, w których śmierć, milszą od niewoli, znaleźli. Preny, starostwo, nad Niemnem, nadane przez Jana Kazimierza Gotardowi Butlerowi, towarzyszowi niewoli swojej w zamku Cisteron we Francyi; z zamkiem murowanym. Mierecz nad Niemnem, przy ujściu rzeki tegoż nazwiska, starostwo, miasteczko liche pamiętne zgonem Władysława IV. 10. Maja 1648. roku; klasztor i szkoły XX. Dominikanów, kollegium i szkoły jezuićkie, kilka kościołów. Olita nad Niemnem, ekonomia królewska. Rożany stok z klasztorem i ogromnym kościołem XX. Dominikanów, mogącym 20000

ludzi objąć. Wygry, klasztor Kamedulski od króla Jana Kazimierza uposażony.

Grodno nad Niemnem, miasto sejmowe i stołeczne powiatu swego, niegdyś murem opasane, z wspaniałym kościołem farnym, kollegium i szkołami jezuitickimi, klasztorami Karmelickim, Dominikańskim, Panien Franciszkanek i Brygitek, kilka kościołów uniackich, wspaniałe pałace Augusta III., Radziwiłłów, Sapiehów Czartoryskich i innych magnatów, sądy grodzkie, sejmiki, rozmaite fabryki, np. sukna, założone od Tyzenhausa, kilkanaście domów murowanych, w których rozmaite warsztaty tenże Tyzenhaus umieścił; ogród botaniczny, szkoła lekarska. W Grodnie umarł Stefan Batory 13. Grudnia 1586. roku. Tu w roku 1792. odbył się sejm pod wpływem Targowiczan, tu podział 2gi Polski podpisany, i tu w r. 1795. dnia 25. Listopada, Stanisław August podpisał abdykacyą tronu. Kuźnica, mała miejscina, z klasztorem XX. Bazylian i około 1000 dusz ludności. Sokołka z kościołem parochialnym; Tyzenhaus ozdobił

miasteczko to kilkunastu domami mura-
wanemi i osadził rozmaitemi rzemieślni-
kami. Sereje, majątność niegdys Rad-
ziwiłłów, przez Karolinę Radziwiłłównę
w roku 1687. domowi brandenburskiemu
zapisane, z kościołem kalwińskim i zam-
kiem. Filipów mała miejscina, pamię-
tna bitwą z Szwedami 1656. roku i u-
rodzeniem Andrzeja Wiszowatego. Cho-
roszcza, miejsce z klasztorem XX. Do-
minikanów i pałacem Potockich. Ponie-
wież, szkoły i kollegium pijarskie, miej-
sce sejmików powiatu upitskiego.

3. Księstwo żmudzkie dzie-
liło się na 28 powiatów: efragolski,
wilkiski, wieloński, rosieński, widu-
klewski, kroski, tendziagolski, jaswoń-
ski, szawelski, wielko i mało dyrwiań-
ski, berzański, użwętski, telszewski,
retowski, pojurski, wieszwianiański, kor-
szewski, szaudowski, gondyński, twert-
tski, potumszewski, birzyniański, po-
longowski, powendeński, medyngiań-
ski, korklański i żorański, z których
pierwsze 13, oprócz małych i wiel-

kich Dyrwian należały do sądów ziemskiego i grodzkiego rosieńskich, drugie 15 do telszewskich.

Miedniki inaczéj Wornie, stolica Żmudzi z katedrą biskupią, licha miéscina. Rosienie, kollegium i szkoły pijarskie, miejsce sejmików, sądów i popisów rycerstwa. Kiejdany, miasto niegdys należące do Mikołaja Rudego, Radziwiłła szwagra Zygmunta Augusta; założył on tu kościół i szkoły kalwińskie, później do rzędu gimnaziów wyniesione, i sprowadził wielu osadników niemieckich, a następcy jego, szkockich; kościół katolicki, klasztor XX. Karmelitów, Bazylian, kościół luterski, drukarnie, zamek książęcy, znaczny handel i przemysł. Kroze, niegdys własność Chodkiewiczów, z których Jan Karól Chodkiewicz, sławny hetman litewski, założył tu kollegium i szkoły jezuickie, później Krozy dostały się Radziwiłłom. Kretynga, gdzie Jan Karól Chodkiewicz wspaniały kościół i klasztor franciszkański wybudował. Połaga, nad morzem niegdys port. Święta nad morzem bal-

tyckiem, niegdys port; za panowania króla Jana III. kompania Anglików pod przewodnictwem Horszta miała tu swoją osadę handlową. Dziewałtów, w 16tym wieku własność X. Wiśniowieckich, którzy tu kościół kalwiński założyli. Szawle, ekonomia królewska, z dwiema kościołami. Śreńniki nad Dubissą. Wielona, pamiętna śmiercią Giedymina wielkiego księcia litewskiego r. 1378. Jurborg nad Niemnem, niegdys zamek. Nowe miasto, czyli Władysławow przy zbiegu rzek Szerwiuty i Szeszupy. Wierzbolów, sławne fabryką naczeń żelaznych.

4. Województwo nowogrodzkie dzieliło się na trzy powiaty: nowogrodzki, słoniński, i wilkowski.

Nowogrodek, stolica województwa na pagórku zbudowany, otoczony wałem i murami, zamek, kollegium i szkoły jezuickie, klasztor dominikański, bonifratrów, gród, sejmiki, trybunał główny alternatą z Mińskiem. Meczet ta-

tarski; ludność tatarska wynosiła tu kilkadziesiąt dusz. Tu w roku 1252. Mendog na króla litewskiego był koronowany. Słuck nad Słuczą, miasto stołeczne niegdyś księstwa Słuckiego, własność X. Olejkowiczów, a później Radziwiłłów linii Birzeńskiej, murem i wałami otoczone, zamek, kościół farny, kollegium jezuickie, kościół i szkoły wyższe kalwińskie, kościół luterański, kilka uniackich, jeden dyzunicki. Drukarnia kalwińska; sławna fabryka pasów i wezgiów, którą Tyzenhaus udoskonalił. W roku 1767. zawiązała się tu konfederacya dyssydencka pod Janem Grabowskim, generałem wojsk polskich; w mieście tem mieszkało niegdyś wielu rzemieślników i kupców szkockich. Kopyl, własność książąt Radziwiłłów, przy źródłach Moroczy; kościół kalwiński. Nieśwież, ordynacya książąt Radziwiłłów, nadany prawem magdeburskiem, przez Krzysztofa Sierotkę Radziwiłła, który tu kollegium i kościół jezuicki założył; kollegiata z grobami książąt Radziwiłłów; klasztory Dominikanów z szkołą, i Benedyktynek, cerkwia dysunicka, bożnica

żydów talmudystów i druga żydów karaitów; zamek wspaniały i obronny, w którym się niegdyś znajdowała bogata biblioteka Radziwiłłów nieświezkich i archiwum; miasto porządne, miało wiele domów murowanych. Mir, miasto Radziwiłłów z zamkiem, sławne jarmarkami i cyganami, którzy tu sobie główne siedlisko w Litwie obrali. Lachowice, własność Sapiechów, z zamkiem niegdyś obronnym, pamiętne zwycięstwem Czarnieckiego r. 1660. nad Chowańskim. Kłeccko, stolica ordynacyi Radziwiłłów, z klasztorem dominikańskim; miejsce pamiętne porażką Tatarów r. 1506. przez Glińskiego. Zdzięciół, miasteczko słynne kuźnicami. Naliboki, własność Radziwiłłów, sławne hutą i pałacem, w którym ojciec Stanisława Alberta Radziwiłła, kanclerza W. litewskiego, rekolekcyje ostre podczas postu w. odbywał. Stołowicze, kamandorstwo maltańskie, założone przez Radziwiłłów; pamiętne bitwą r. 1771. między Ogińskim a Suwarrowem. Mysz, dziedzictwo Jana Karóla Chodkiewicza hetmana W. litewskiego, który tu szkoły założył. Słonim

nad Szczarą, miasto powiatowe, gród, kościoły kanoników regularnych, klasztor bernardyński i panien zakonnych, fara, rezydencya jezuicka i kilka kościołów; miejsce zjazdów senatorów w. X. litewskiego przed każdym sejmem. W bliskości Slonimia znajdował się bogaty monaster i cerkiew żyrowiecka Bazylian uniatów. Rożana miasto porządne Sapiehów, z wspaniałym zamkiem, w którym Lew Sapieha Władysława IV. i małżonkę jego Cecylią Renatę przyjmował. Dereczyn, własność Sapiehów z pięknym pałacem i ogrodem, galerią obrazów i biblioteką. Zelwa, miasteczko Sapiehów sławne jarmarkami, na które do 1000 kupców przybywało, klasztor Bazylian, dwa kościoły katolickie i dwa uniackie. Bytyn, miasto starożytne z klasztorem księży Bazylian. Zorowice, z klasztonem XX. Bazylian, drukarnią. Wołkowysk nad Wołkowską miasto powiatowe, sejmiki, starożytna fara. Izabellin, własność Czartoryskich, nazwany tak od imienia Izabelli, generalowej ziem podolskich.

5. Województwo brzesko-litewskie, dzieliło się na dwa powiaty: brzeski i piński.

Brześć litewski, stolica województwa nad Bugiem i Muchawcem, z zamkiem niegdyś obronnym na górze, pałacem królewskim i ogrodami, kollegium jezuickim, klasztorami Augustyanów, Bernardynek, Brygitek; sejmiki powiatowe, sądy grodzkie. Terespol, miasteczko naprzeciw Brześcia nad Bugiem z klasztorem dominikańskim. Janów, stolica biskupów łuckich, kościół i klasztor XX. Dominikanów. Biała nad Krzną, własność XX. Radziwiłłów, z wspaniałym ich zamkiem, kościołem farnym murowanym, szkołami, zawisłemi od akademii krakowskiej, klasztorem XX. Bazylian, reformatorów i sióstr miłosierdzia. Leśna wieś, w której się znajduje wspaniały kościół księży Paulinów, gdzie są obrazy pędzla Czechowicza. Parczew, sławny sejmami Litwy i korony za czasów Jagiellońskich. Włodawa przy ujściu Włodawki do Bugu, miasto X. Czartoryskich, sławne jarmarkami na woły; piękny ko-

ściół XX. Paulinów. Kodeń, miasto książąt Sapiehów nad Bugiem, z wspaniałym kościołem, z zamkiem nad jeziorem; Kodeń miał tytuł hrabstwa. Sławatycze, nad Bugiem małe miasteczko. Wołczyn, książąt Czartoryskich, z pięknym zamkiem i ogrodem; tu się rodził Stanisław August Poniatowski dnia 17. Stycznia 1732. roku. Wysokie litewskie, własność Sapiehów, sławne jarmarkami. Szereszów, Kobryń, ekonomie niegdyś królewskie. Kamieniec litewski, na wielkim trakcie z Krakowa do Wilna. Berezyna nad rzeką Jasioldą, z klasztorem Kartuzów, własność niegdyś Sapiehów, których zwłoki w wspaniałym kościele Kartuzów spoczywają. Pinsk nad Piną, stolica powiatu, gród, kollegium jezuickie, klasztor Franciszkański, Dominikański, Bazylianek, monaster ś. Barbary, fara piękna; kościoły schizmatyckie, handel znaczny w rękę Żydów; sejmiki powiatowe, błota pińskie. Turów nad Prypecią, niegdyś stolica udzielnego księstwa. Horodyszczce, opactwo XX. Benedyktynów, założone przez Kopcia wojewodę połockiego. Kazan-grodek, niegdyś z kościołem kalwińskim.

6. Województwo mińskie, dzieliło się na trzy powiaty: miński, mozyrski, i rzeczycki.

— Mińsk, miasto stołeczne, nad Świsłoczą, miasto ludne i handlowne z dwoma zamkami, wyższym i niższym, kollegium jezuickie z szkołami, później szkoła narodowa, kościół Dominikanów, kilka innych kościołów i cerkwi, w 17tym wieku kościół i szkoły kalwińskie; gród, ziemstwo, kadencya trybunału, co rok drugi przez 20 niedziel niegdyś tu sądzącego. Kojdanów, z kościołem kalwinów. Borysów nad Berezyną z dwoma zamkami, miejsce warowne. Zastaw nad rzeką Świsłoczą, niegdyś (w 16tym wieku) własność Kiszków, kościół i szkoły socy-ańskie. Tołoczyn, z monasterem i szkołami XX. Bazylian. Mozyr, miasto powiatowe z warownym zamkiem nad Prypecią, gród, klasztor XX. Bernardynów, sejmiki powiatowe. Petryków nad Prypecią. Homel niegdyś zamek obronny nad rzeką Socz. Rzeczyca nad Dnieprem, z zamkiem obronnym, klasztorem

XX. Dominikanów i innemi kościołami, sejmiki powiatowe.

7. Województwo połockie, nie dzieliło się na powiaty.

Połock, stolica województwa nad Dźwiną i Połotą, dwa zamki, katedra ruska, kollegium i szkoły jezuickie, kościoły ś. Zofii i ś. Salwatora, Bazyliani, w których kościele spoczywają zwłoki Jozefata Kuncewicza, arcybiskupa uniackiego połockiego; Dominikani, Franciszkani, gród, ziemstwo, sejmiki województwa. Połock prowadził niegdyś znaczny handel, zwłaszcza futrami i juchta-
mi. Dzieszna nad ujściem Dzieszny do Dzwiny, z zamkiem, założona od Zygmunta Augusta po utracie Połocka. Jezierzyszczce, zamek w pośród jeziora, z którego rzeka Obola wypływa; miejsce sławne zwycięstwem Pacy r. 1566. Woroniec nad rzeką Usacz, miasto i zamek, zbudowany od Zygmunta Augusta. Lepel, nad jeziorem tegoż nazwiska, miasto i zamek od Zygmunta Augusta zbudowany. Uła zamek niegdyś obronny, przez Zygmunta Augusta zbudowa-

ny. Oświęż, miasteczko Hilzenów, nowo zbudowane, (za Augusta III). Czasniki nad Ulą, pamiętne zwycięstwem Litwinów r. 1564. Dryсна nad Dźwiną, niegdyś zamek mocny, kilka kościołów, handel znaczny. Sokół, zamek i miasto. Niszczерda, zamek i miasto nad jeziorem. Sitno, zamek mocny na drodze do wielkich Łuk. Kosiany, z zamkiem rzeką Obolą oblanym. Turówka, z zamkiem nad rzeką tegoż imienia. Susza, wpośród jeziora, z mocnym niegdyś zamkiem.

8. Województwo witebskie. Dzielilo się na powiaty orszański i witebski.

Witebsk, stolica województwa nad Dźwiną i Witebką, miasto wielkie drewniane, prowadzące znaczny handel zbożem do Rygi, z dwoma zamkami, z farami, kollegium i szkołami jezuickimi, monasterem Bazyljan, klasztorem bernardyńskim, wielu cerkwiami uniackimi i dyzunicką, z kościołem kalwińskim (w 16. i 17tym wieku) gród, ziemstwo, sejmi-

ki województwa. Witebsk, prócz zboża, prowadził znaczny handel lądem do Niemiec, wywożąc do Lipska i Frankfurtu (w 16. i 17tym wieku) juchty, futra drogie i tp. towary. W 16tym wieku był komendantem Witebska historyk nasz Gwagnin. Tu w roku 1624. zamordowanym został od Dyzunitów Józefat Kuncewicz, arcybiskup połocki, za co miasto swobody swoje utraciło; przywrócił mu je Władysław IV. za wierność okazaną w wojnie z Moskwą.

Wielicz nad Dźwiną, miasto znaczne i niegdyś warowne, kościół katolicki, kilka cerkwi. Uświata, z zamkiem obronnym, starostwo. Ostrowno, kilka cerkwi, kościół, założony przez Zygmunta Augusta. Orsza, miasto powiatowe nad Dnieprem i Orszycą; zamek obronny, kollegium i szkoły jezuickie, klasztor bernardyński, dominikański; kilka kościołów i cerkwi. Miasto to pamiętne jest zwycięstwem, które X. Konstanty Ostrogski nad Moskwą roku 1514. odniósł. Mohylów nad Dnieprem, wielkie, ludne i handlowne miasto, z zamkiem obronnym, biskupstwem dyzunickiem,

kollegium XX. Jezuitów i szkołami, wielu kościołami, klasztorami i cerkwiemi, greckimi i katolickimi, fabryką broni palnej; stolica ekonomii królewskiej. Szklów nad Dnieprem z zamkiem starożytnym, dziedzictwo niegdyś Jana Chodkiewicza, który miasto to wzmocnił. Bychów, miasto i zamek niegdyś Chodkiewiczów. Kopyś, niegdyś własność książąt Radziwiłłów, linii Birzeńskiej, kościoły katolicki i kalwiński.

9. W o j e w ó d z t w o m ś c i s ł a w s k i e.

Mścislaw, nad rzeką Soszą, pod Łojowem do Dniepru wpadającą, stolica województwa; kollegium i szkoły Jezuitów, kilka cerkwi, monaster Bazyljan, klasztory Karmelitów i Dominikanów, sejmiki, sądy grodzkie, znaczny handel, katedra ruska. Krasnopolie i Radziwiłłów, liche miasteczka, po traktacie Grzymultowskiego 1686. roku graniczne z Moskwą komory. Krzyczew, niegdyś z zamkiem warownym. Andruszów, miasteczko pamiętne zawiesz-

niem na lat piętnaście broni, roku 1667. pomiędzy Polską a Moskwą.

10. Województwo smoleńskie. Dzielilo się na dwa powiaty: smoleński i starodubski, ale całe niemal to województwo pokojem andruszowskim 1686. roku odpadło do Moskwy.

Smoleńsk nad Dnieprem, stolica województwa, mocna warownia, z dwiema niegdyś zamkami; zabrany przez Moskwę za Zygmunta I., odzyskany został po kilkunastomiesięcznem oblężeniu przez Zygmunta III., obronił go jeszcze Władysław IV. a utracił Jan Kazimierz. Za polskich czasów była tu katedra obrządku łacińskiego, klasztor dominikański, gród, ziemstwo, wiele cerkwi, kilkunasto tysięcy ludność która prowadziła znaczny handel. Starodub, miasto powiatowe, gród, sejmiki, klasztor franciszkański.

11. Województwo inflanckie. Inflanty dzieliły się niegdyś na Estonią, gdzie była stolica Re-

wal, Wislandyą, gdzie Narwa; Odepon, gdzie Dorpat, Gerwenlandyą, gdzie Witinstein; Letlandyą, gdzie miasto stołeczne Ryga. Tu było województwo inflantskie, to jest część téj prowincyi pozostała po traktacie oliwskim 1660. przy Polsce. Dzielily się Inflanty niegdyś na województwa derpskie, wendeńskie i parnawskie. Województwo inflantskie składał powiat dyneburski po r. 1660.

Stolicą tego województwa był Dynaburg nad Dźwiną, z zamkiem, założonym przez Stefana Batorego, kollegium jezuickiem, kościołem farnym, miasto obronne. Krasław, miasto z zamkiem, założone przez Platerów za panowania Sasów, nad Dźwiną. Kryzborg nad Dźwiną, własność Korfów. Rzeczyca, nad Rzeczycą, niegdyś miejsce obronne z zamkiem.

W Inflantach, które od Polski po roku 1660. odpadły, były następujące miasta znaczniejsze:

Ryga, nad Dźwiną, twierdza, miasto handlowne i ludne z wspaniałymi gmachami; kollegium jezuickie przez Stefana Batorego założone, kilkanaście kościołów luterskich, zamek niegdyś arcybiskupów rygskich; ratusz piękny, arsenał, giełda, wodociąg i t. d. rzemiosła wszelkiego rodzaju; mieszkańcy, sami Niemcy, prowadzili ogromny handel płodami krajowemi, jakoto pieńką, zbożem, lojem, skórą i tp. a natomiast sprowadzali towary kolonialne. Uxhul, zamek nad brzegami Dźwiny. Kirholm, zamek nad brzegami Dźwiny, miejsce pamiętne stanowczem zwycięstwem Jana Karóla Chodkiewicza w roku 1604. nad Szwedami. Kokenhausen, twierdza niegdyś nad Dźwiną, pamiętna zwycięstwem przez Krysztofa Radziwiłła w r. 1601. nad Szwedami odniesionem. Rumburg z zamkiem starożytnym. Wenden, albo Kieś, nad rzeką Aa, rezydencya pierwiastkowa mistrzów kawalerów mieczowych, później stolica katedry biskupiej, kościół katedralny, w którym zwłoki sławnego Patrycego Nideckiego spoczywają. Parnawa, nad ujściem Parnawy, forteca.

Dorpat, miasto i zamek. Biały Ka-
mień, Weissenstein, miasto obron-
ne. Wolmar nad rzeką Aa z zamkiem
niegdyś obronnym. Rewel, miasto pię-
kne i handlowne z zamkiem mocnym.

Oto są prowincye i województwa, któ-
re pod Jagiellonami i Wazami do Polski
należały. Prócz tego holdowały jój: Kur-
landya, Prusy wschodnie, Maltany i Wo-
łoszczyzna.



