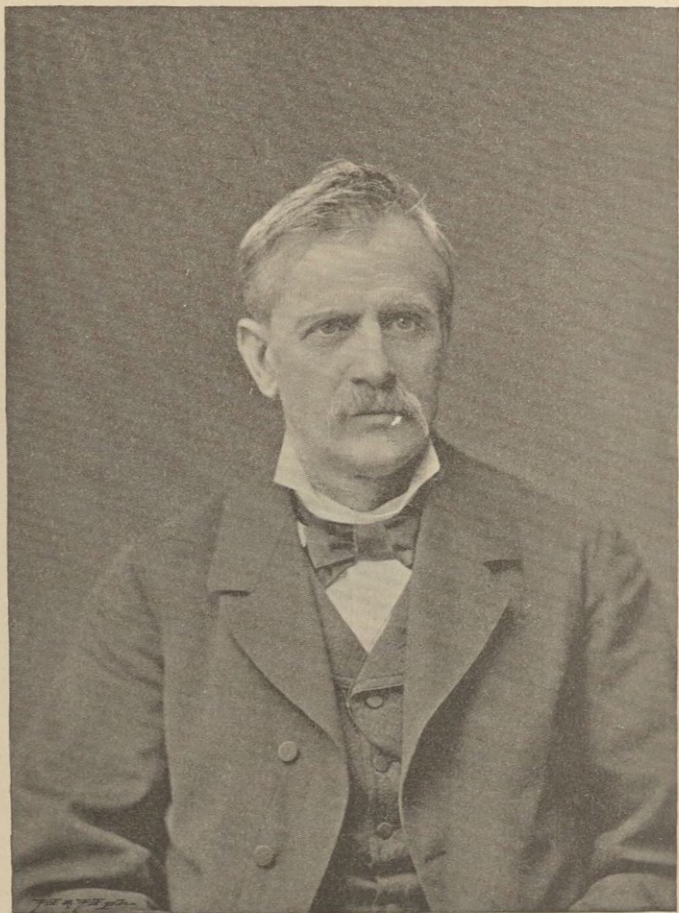


BIBLIOTEKA KÓRNICKA

214529

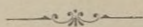




DR. JYTUS CHAŁUBIŃSKI.

# ZAKOPANE.

## STACJA KLIMATYCZNA.



Sprawozdanie z 10-ciu lat istnienia  
i krótki opis.



W KRAKOWIE.  
NAKŁADEM KOMISYI KLIMATYCZNEJ.  
1896.



214529

---

DRUK W. L. ANCZYCA I SPÓŁKI.

Zakopane uczynił głośnym prof. Chałubiński. Jakkolwiek już przed nim badacze Tatr i zwyczajów ludu podtatrzańskiego przybywali dość licznie w te okolice, toć przecież żaden z nich nie zwrócił uwagi na te dodatnie strony Zakopanego, które Chałubiński umiał rozpoznać i o istnieniu ich ludzi przekonać.

Chałubiński wskazał całej Polsce przedewszystkiem, że Zakopane i Tatry, to dwa na ludzkie choroby lekarstwa: Tatry cudną przyrodą krzepią zmęczonego w wirze życia i ciężkich mozołów ducha, a klimat w podtatrzańskiej dolinie nadaje się najlepiej do leczenia starganego różnemi cierpieniami organizmu.

Idąc za prądem ogólnym, aby chorych zwracać do krajowych zdrojowisk, Chałubiński poszedł jeszcze dalej, bo uzdrowisko takie najpierw niejako sam stworzył, a potem wskazał, że śmiało rywalizować ono może z zagranicznymi.

Chałubiński nie o Zakopanem nie pisał, a oceną Zakopanego z jego strony było tylko owych kilka tysięcy chorych, przysyłanych co roku za jego pośrednictwem lub poradą do Zakopanego. Chciał on bowiem przedstawić najpierw rezultaty z pobytu chorych w Zakopanem, a teoretyczna ocena jego wartości później, bo już po jego śmierci, nastąpiła. O Zakopanem, jako stacyi klimatycznej, mamy dwie wyczerpujące prace: pierwsza ukazała się w Krakowie, 1890 r., dra Ponikły, a druga w Warszawie, 1894, dra Florkiewicza.

O Tatrach samych, jako formacyi gór, ich faunie i florze, albo też jako celu turystycznych wycieczek, pisało wielu i to od bardzo dawna.

Naturalne przymioty Zakopanego, tworzące z niego miejsce klimatyczne, dały impuls do różnych instytucyi, zakładów i urzędzeń, przez które umożliwiono wyzyskanie tych przymiotów, w które natura tę okolicę uposażyła. Aby jednak nad wzrastającą szybko miejscowością mieć pewien nadzór i kierować niejako jej tworzeniem się i przeistoczeniem ze zwykłej górskiej wioski w uzdrowisko, odwiedzane z każdym rokiem przez coraz większą liczbę osób, wyjednał Chałubiński w roku 1885 u rządu zatwierdzenie statutu, stwarzającego w Zakopanem: Komisję klimatyczną.

Po różnych doświadczeniach i przygotowawczych pracach, unormowała dopiero ustawa krajowa razem z innemi uzdrowiskami obowiązki i władzę owej Komisyi, a statut zatwierdzony w r. 1894, dnia 3 czerwca, określił ostatecznie tak granice obszaru stacyi, jak i kierunek pracy Komisyi.

### Obszar stacyi klimatycznej

obejmuje część wsi Zakopanego od Skibówki włącznie, po obu brzegach Cichej Wody, aż do Spyrkówki, z dołączeniem przysiółka Bystre pod Kozincem, z opuszczeniem obszaru dworskiego. Na tej przestrzeni stoi do użytku gości: dwa zakłady wodolecznicze, dra Chramca i dra Piaseckiego, hotel Kuliga i pensjonaty: dra Chwistka, Jordanowej, Kronhelmowej, Maxwaldowej, Nemiryczów, Plewkiewiczów i Świderskich, nadto 418 will o 2.508 pokojach.

### Instytucye przemysłowe i naukowe.

Najstarszą instytucją, pracującą około rozwoju Zakopanego, jest Towarzystwo tatrzańskie, powstałe w roku 1874. Ono zgromadziło najpierw grono miłośników Tatr i stworzyło

statut obowiązujący do pracy naukowej nad krajowemi górami i dało pochop do niesienia oświaty ludowi podtatrzańskiemu, nie mniej zachęty do przemysłu i pracy.

Najwspanialszem dziełem Towarz. tatr. pozostanie na zawsze szkoła przemysłu drzewnego, która za jego inicjatywą powstała w r. 1878.

W roku 1883 powstała druga instytucja przemysłowa, a mianowicie krajowa szkoła koronkarstwa, pozostająca na etacie Wydziału krajowego.

W r. 1889, Chałubiński, będący już na schyłku swego życia, doczekał się jeszcze otwarcia Muzeum tatrzańskiego, jego imienia, który to pomnik stworzyli mu jego najbliżsi przyjaciele, przekazując przyszłości niezatartą pamięć nietylko największego miłośnika Tatr, lecz także najlepiej obznajomionego z ich naukowemi tajemnicami badacza.

W owym czasie zyskało także Zakopane instytucję prywatną, a jedyną w kraju: zakład wychowawczy kuźnicki, będący własnością generałowej Zamoyskiej, za jej własną inicjatywą powstały i pod jej osobistem kierownictwem pozostający.

### Handel i restauracye.

Obok drobnych usiłowań zakładania kramów i licznych, a nie wielkich sklepików, mających na względzie mniej interes ogólny, a więcej osobisty, za inicjatywą Wład. hr. Zamoyskiego, złożyło się znaczne grono obywateli w kraju na kilkudziesięciotysięczny kapitał, celem założenia wielkiego sklepu i stworzenia na szerszy rozmiar handlu z główną siedzibą w Zakopanem.

Jako pierwszy wyraz tych usiłowań, powstaje w r. 1892 Spółka handlowa, zaopatrująca tak przejezdnych, jak i miejscowych we wszelkie potrzeby, czy to do budowy, czy pożywienia, czy też zresztą do komfortu i zbytku służące. Towarzystwo to postawiło miejscowy handel odrazu na zdrowych

podwalinach, bo dostarczyło potrzebującym towaru pierwszej jakości, zadawalniając się przytem skromnym zyskiem, i umożliwiło wygodny pobyt gościom, którym dziś nie zbywa w Zakopanem na najwyszukańszym artykule wszelakiego rodzaju, gdyż go każdej chwili Spółka dostarczyć jest w stanie.

Restauracyj ma Zakopane kilka; z tych trzy większe cieszą się stałym powodzeniem i zaspakajają zupełnie miejscowe potrzeby. Starsze z nich Sieczki w dworze tatrzańskim i Kulię w hotelu, idą o lepsze z nowo powstałą kuźniaką, tak co do cen, jak i doboru potraw.

Dwie cukiernie, cztery piekarnie, mleczarnia i kilkanaście jatek z wyrębem mięsa, dostarczają aż nadto potrzebnych artykułów, ku ogólnemu zadowoleniu konsumentów.

### Urządzenia dla gości.

Tytuł ten wypełnia cały statut Komisji stacyi klimatycznej i stanowi jego właściwą treść. W wielkiej mierze przychodzą tu Komisji z pomocą tak władze rządowe, jak i autonomiczne. Urząd inspektora zdrojowego z obszerną, świeżo zatwierdzoną jego instrukcją, godna uznania energia miejscowego naczelnika gminy i najchętniejsza pomoc obywatelska starosty nowotarskiego, poza zwykłe urzędowe obowiązki wybiegająca, dozwalają Komisji pełnić swe obowiązki z wszelką ścisłością, bo każde jej zarządzenie, w ramach statutu postanowione, ma poparcie władzy i wykonanie jego najmniejszego nie przedstawia opóźnienia.

Wydział krajowy zwrócił znów oddawna pilniejszą uwagę na nowe nasze uzdrowisko i poczynił olbrzymie wkłady, aby je udostępnić, a nawet w samym jego obszarze znakomitemi drogami i ulicami urządzić. Komisji pozostawił tylko obowiązek znacniejszego subwencyonowania funduszu przeznaczonego na utrzymanie wybudowanych ulic.

Komisya obraca tedy swoje dochody na następujące udogodnienia:

Utrzymuje czytelnię, która jest urządzona rokrocznie w wielkiej sali dworu tatrzańskiego i zaopatrzona we wszystkie polskie dzienniki i ważniejsze niemieckie.

Każdy gość, płacący takse na rzecz stacyi, korzysta z czytelnii bezpłatnie.

Utrzymuje Komisya nadto muzykę, dawniej tylko przez dwa miesiące letnie, a w r. 1895 postanowiła utworzyć stałą miejscową muzykę, dając znaczniejszą pomoc pieniężną Tow. muzycznemu zakopiańskiemu na urządzenie stałej szkoły muzycznej.

W ostatnich dwu latach urządziła Komisya park publiczny na Antołówce, korzystając z tanio ofiarowanej dzierżawy gruntu na ten cel przez hr. Zamoyskiego.

Cały obszar stacyi oświetla Komisya 200 latarniami naftowymi, starając się równocześnie o oświetlenie światłem elektrycznym, co się może w niedalekiej przyszłości da urzeczywistnić.

Tak przestrzeń parku, jak i wszystkie drogi i ulice w obszarze stacyi, zarzucone są ławkami, których ogółem jest 250. — Sześciu policyantów Komisji klim. i posterunek żandarmów z 4 żołnierzami złożony, pilnują porządku publicznego.

### Urządzenia sanitarne.

Równocześnie z powołaniem do życia Komisji klimatycznej, utworzono posadę stałego lekarza, który jest zarazem członkiem Komisji i referentem w niej spraw sanitarnych.

W r. 1888 otworzył Ferdynand Tabeau stałą aptekę i urządził ją nad wszelki wyraz znakomicie.

Komisya ustanowiła, aby każdy dom miał studnię ze zdrową i czystą wodą. Badanie tejże przeprowadzał prof. Buj-

wid w r. 1894 dwa razy, a w 1895 jego asystent raz i zawsze stwierdzono idealną czystość wody.

Własnym kosztem zbudowała Komisya dwie studnie publiczne, a dostarczyła pomp prywatnym właścicielom domów. Komisya bacząc jednak, że stosunki pod względem czystości wody wobec bardzo wielkiego wzrostu ludności i liczby domów, mogą się pogorszyć, z wielką wdzięcznością podjęła myśl naczelnika gminy, Sieczki, urządzenia wodociągów, uchwalając w zasadzie nieograniczoną cyfrę na pokrycie wydatków w tym celu potrzebnych, aby tylko wodociągi do skutku gminie pomódz doprowadzić.

Komisya strzeże także energicznie czystości gruntu i w tym celu przestrzega, aby miejsca ustępowe urządzone były sposobem szufladkowym, lub z dołami nieprzepuszczalnymi, cementowymi, albo ilowymi. Treść muszą właściciele domów zasypywać dokładnie suchą ziemią lub torfem i wywozić na mierzwę z obory, albo na odległe role. W celu ułatwienia tych czynności, dostarcza Komisya odpowiednich ludzi i ma przedsiębiorcę zaopatrzonego w większą ilość suchego torfu.

Rzadko zdarzające się choroby zakaźne, zwykle przywleczone przez przyjezdnych, zwalcza Komisya najenergiczniej-szemi zarządzeniami, w czem jak najskuteczniejszą pomoc sła jej wszystkie czynniki rządowe. Osobista interwencya lekarza powiatowego i stacyi klimatycznej, i cały aparat środków desinfekeyjnych, nie dozwoliły dotąd ni razu przybrać szerszych rozmiarów zarazie, lecz zawsze zlokalizowana, kończyła się na jednym domu, a najczęściej tylko na jednym przypadku.

### Stacya meteorologiczna.

Pierwsze daty ze spostrzeżeń meteorologicznych zbierał w Zakopanem prof. Baranowski z Warszawy, urządziwszy już w r. 1879 tak zwaną trzeciorzędną stacyę i daty te oddawał Tow. tatr. do użytku i ogłoszenia.

Z powstaniem Muzeum tatrzańskiego, urządzono w jego gmachu stację meteorologiczną zupełną, zaopatrując ją w przyrządy porównane w uniwersyteckim obserwatorium w Krakowie.

Trzy razy na dobę notuje kustosz Muzeum obserwacje: barometryczne, psychrometryczne, kierunku i siły wiatru, zachmurzenia nieba, niemniej ilości i jakości opadów atmosferycznych, zawartości w powietrzu ozonu i inne przypadkowe zjawiska natury.

Komisya przyczynia się corocznym zasiłkiem na prowadzenie owych spostrzeżeń, a przez swego lekarza wykonuje nadzór nad ściśłem ich notowaniem.

Co kwartał odsyła się spostrzeżenia do obserwatorium krakowskiego, które ogłasza je razem z innymi w swoich sprawozdaniach i udziela Tow. tatr. celem umieszczenia ich w jego rocznikach.

### Poczta i telegraf.

C. k. urząd pocztowy i telegraficzny otwarty jest przez cały rok od godz. 8-jej rano do 12-jej w poł., a od 2-jej popoł. do 6-jej wieczór.

W niedziele tylko od 1/29-jej rano do 11 1/2 w poł., a od 3-jej popoł. do 4-jej wieczór.

Nadto w letnim sezonie od 1-go czerwca do 30-go września otwarty jest telegraf od 7-jej rano do 9-jej wieczór bez przerwy.

Powóz pocztowy, kryty, na resorach, kursuje między Chabówką a Zakopanem dwa razy na dobę przez cały rok, a mianowicie przywozi pocztę o godz. 8:40 rano i o 8:40 wieczór.

Od 25 czerwca do 15 września kursuje jeszcze trzeci raz powóz pocztowy i ten przychodzi do Zakopanego o godz. 6:25 wieczorem.

Odchodzi znów powóz pocztowy z Zakopanego o 1/25-ej rano i 4-ej popoł., a od 25 czerwca do 15 września także o 8:40 rano.

Listonosze roznoszą listy:

Cały rok dwóch raz dziennie od godz. 10-ej rano poczawszy.

Od 1 czerwca do 25 czerwca dwa razy dziennie, zawsze przed południem, a od 25 czerwca do 15 września trzy razy dziennie, tj. zawsze po każdym przybyciu poczty.

### Ruch pociągów w Chabówce.

Do Chabówki przybywa pociąg z Krakowa: o godz. 11:59 przedpoł. (od 15 czerwca do 15 września), o 1:38 popołudniu i o 11:58 w nocy.

Z Chabówki odchodzi pociąg do Krakowa: o godz. 1:51 popoł., o 3:52 popoł. (od 15 czerwca do 15 września) i o 11:55 w nocy.

### Taksa na rzecz stacyi klimatycznej.

Każdy przybywający na obszar stacyi klimatycznej w Zakopanem, winien być w przeciągu 12-tu godzin meldowanym w biurze Komisji, płacąc równocześnie takse w następujący sposób:

Osoba pojedyncza płaci 4 złr., a rodzina (mąż, żona i dzieci niezamężne), przynajmniej z 3-ch osób złożona, 10 złr. i to na rok cały.

Od opłaty nie są wolni ani nauczyciele prywatni, ani bony, tylko lekarze i ich rodziny, dzieci niżej lat 10-ciu, służba i ubodzy zaopatrzeni w świadectwa ubóstwa, zatwierdzone przez odnośne starostwa.

Nadto każdy przemysł wykonywany na obszarze stacyi, jest opodatkowanym przez Komisję klim. w granicach od 25 ct. do 20 złr.

### Koszta pobytu.

Podróż do Zakopanego n. p. z Krakowa, wynosi koleją do Chabówki od osoby III. kl. 1 złr. 50 ct., a krytym pociągiem poczt. do samego Zakopanego 2 złr. 10 ct. (razem 3 złr. 60 ct.).

Na stacyi w Chabówce stoją zawsze do dyspozycyi wózki pod płachtą: parokonne 7 złr., a jednokonki 4 złr., które biorąc wszelkie pakunki, mieszczą jeszcze wygodnie 3—4 osób.

Na zamówienie można mieć powóz o 4-ch miejscach za 10—12 złr.

W Zakopanem pobyt należy do najtańszych:

Pokój w hotelu Kuliga o jednym łóżku od 60 ct. dziennie, a za 1 złr. 50 ct. dostarczają miejscowe restauracye całodziennego pożywienia, nietylko dostatecznie obfitego dla dorosłej osoby, lecz nadto zdrowego i czysto podanego.

Umieszczanie się w pensyonatach zakopiańskich należy do nadzwyczaj wygodnych i przystępnych warunków pobytu. Cena 2 złr. 50 ct. dziennie od osoby za wszystko, jest tak niską, że się jej nie spotyka nigdzie w żadnym uzdrowisku, oprócz w Zakopanem.

Zakłady wodolecznicze mają również bardzo przystępne ceny, od 3 złr. dziennie od osoby począwszy, dając za to pokój urządzone z pościelą, wiktem, usługą, opałem i leczeniem.

Umieszczanie się rodzinami w oddzielnych willach z własną kuchnią należy także do bardzo ekonomicznych. Domek z dwu pokoi złożony i kuchni, urządzone wygodnie, można mieć za 60—80 i 120 złr. na trzymiesięczny sezon letni, za tyleż na cały zimowy, albo też za 150—200 złr. na cały rok. Wille większe z 4-ch pokoi złożone, za jeden lub drugi sezon około 200 złr., a rocznie 300 złr.; a domy z 5-ciu do 8-miu pokoi, wygodnie urządzone, 300—500 złr. sezonowo, a 700 złr. rocznie.


Zaprowiantowanie spiżarni jest w Zakopanem nadzwyczaj łątwem i taniem:

1 klg. mięsa wołowego . . .	40—56 ct.
1 „ „ cielecego . . .	40—60 „
para kureząt . . . . .	40—70 „
1 litr mleka . . . . .	07—08 „
kwarta masła kuchennego . .	60 „

### Regulamin woźniców.

Komisyja klimatyczna wydaje woźnicom polecenia godnym numer porządkowy i książeczkę, w której szczegółowo określiła należytości za każdą jazdę i odległość, i powyżej tychże nie wolno woźnicy zawierać z nikim umowy.

Przekraczających ten dobrowolnie na siebie przyjęty obowiązek, karze Komisyja jak najsurowiej.

 Komisyja stacyi klimatycznej jest zarazem biurem informacyjnem dla wszystkich i o wszystko, co może dotyczyć pobytu przyjezdnych w Zakopanem.

Biuro jej otwarte od 15 czerwca do 30 września od 5-ej rano do 10-ej wieczór, a w innych miesiącach od 9-ej do 12-ej i od 3-ej do 5-ej popoł.; służy interesowanym wszelkiem pośrednictwem i pomocą, o ile one są zakresem działania Komisyji umożliwiające.

---

## Wycieczki w Tatry.

---

Już w pierwszej połowie naszego stulecia odwiedzanem było dość licznie Zakopane dla swego najbliższego sąsiedztwa z Tatrami i stanowiło czasowy przytułek dla turystów i bada-

czów, którzy chcieli wspaniałych wrażeń i pięknych widoków, byli pierwszymi twórcami tych dziś utartych szlaków, ścieżek i przesmyków, ułatwiając następcom tak dziś sławione i zachwycające wycieczki w Tatry.

R. 1870 ukazał się poraz pierwszy „Przewodnik tatrzański“ artysty-malarza Walerego Eljasza i szerokiej publiczności, rzecz można, właściwie Tatry udostępnił, podając jak najszczegółowsze wskazówki ich odległości, wskazując rzeczy godne widzenia i ostrzegając równocześnie przed niewygodami lub niebezpieczeństwem odwiedzających ich wnętrze. „Przewodnik“ ten doczekał się aż czterech wydań, co też najlepiej świadczy o jego wartości i ocenieniu jego przeznaczenia.

Minęlibyśmy się z przeznaczeniem niniejszej publikacji, gdybyśmy chcieli streszczać tekst „Przewodnika“ lub przytaczać rzeczy godniejsze w Tatrach widzenia, możemy tylko odeśłać szanownego czytelnika do powyższego dziełka, z zapewnieniem, że znajdzie tam wszystko co tylko w Tatrach jest uwagi godnem, z fachową oceną człowieka wrażliwego na piękno i jego różne w naturze obrazy.

Towarzystwo tatrzańskie chcąc zapewnić bezpieczeństwo życia turystom tatrzańskim, wywoczyło w prowadzeniu po górach cały szereg miejscowych górali i uzdolnionym do tej czynności wydało znaki i książeczki polecające.

Wszystkich przewodników ma Zakopane obecnie 45, spis ich znajduje się w biurze Komisji i Towarzystwa tatrzańskiego, i tam też najlepiej informować się powinni interesowani tak co do cen, jak i kwalifikacji tych opiekunów wycieczkowych, którzy nie rzadko mają w swym ręku zdrowie i życie powierzających się im turystów.

W Zakopanem, w grudniu 1895.

*Dr. A. Chramiec.*

# WIADOMOŚCI STATYSTYCZNE.

## Ilość gości:

R. 1886: 2152.	R. 1891: 3468.
R. 1887: 2489.	R. 1892: 3618.
R. 1888: 2782.	R. 1893: 3486.
R. 1889: 2764.	R. 1894: 3411.
R. 1890: 3415.	R. 1895: 4894.

R. 1895 gości ogółem 4894.

Z tego mężczyzn . . . . .	3254,
kobiet . . . . .	1640.

Z Galicyi . . . . .	2403.
Z Królestwa Polskiego, prowincyj zabranych i Rosyi . .	1961.
Z Księstwa Poznańskiego . . . . .	150.
Z Niemiec . . . . .	80.
Z krajów austriackich . . . . .	105.
Reszta z Francyi, Anglii, Turcyi, Belgii, Węgier, Egiptu, Ameryki i t. d. . . . .	195.

Rodziny lekarzy liczyły członków razem . . . . . 297.

## Zestawienie dochodów i rozchodów w dziesięcioleciu.

Rok	Dochód	Rozchód	Pozostałość
1886	2259.25	2304.29	— 45.03 (niedobór)
1887	2235.90	2063.41	+ 172.49
1888	1864.39	1679.46	+ 184.93
1889	2625.76	2212.25	+ 413.51
1890	3987.75	2884.70	+ 1103.05
1891	4885.15	4506.81	+ 378.34
1892	4249.04	4169.15	+ 78.89
1893	3893.55	3456.98	+ 436.57
1894	6930.26	6926.14	+ 4.12
1895	8960.49	8510.93	+ 449.56

## Zestawienie kasowe za czas od 1-go stycznia do 31-go grudnia 1895 r.

D o c h ó d.		R o z c h ó d.	
Pozostałość z r. 1894 . . . . .	4.12	Oświetlenie . . . . .	449.01
Pożyczka . . . . .	933.00	Latarnie . . . . .	102.78
Opłata od gości . . . . .	7031.00	Przyrządy meteorologiczne . . . . .	89.21
przemysłowców . . . . .	669.60	Czasopisma . . . . .	99.07
Z listy gości . . . . .	112.77	Pompy i studnie . . . . .	131.65
Z muzyki . . . . .	200.00	Bezkowóz . . . . .	301.90
Z wynajmu jatki . . . . .	10.00	Roboty w parku . . . . .	242.80
		Budowa chodników . . . . .	243.89
		Brukowanie stanowiska wózków . . . . .	149.40
		Sadzenie drzew . . . . .	50.00
		Muzyka . . . . .	1100.00
		Skrapianie ulic i zgartywanie śniegu . . . . .	146.25
		Ławki i mostki . . . . .	27.60
		Utrzymanie dróg (1894 i 1895) . . . . .	950.00
		Badanie bakteriologiczne wody . . . . .	60.00
		Czytelnia . . . . .	300.00
		Czynsz biura Komisyi . . . . .	133.33
		Wynagrodzenie lekarza (1894 i 1895) . . . . .	1083.31
		Służba . . . . .	999.50
		Mundury dla służby . . . . .	137.57
		Renumeracya inspektora . . . . .	215.00
		Sprzęty do biura . . . . .	10.25
		Druki . . . . .	213.50
		Drobne wydatki . . . . .	157.83
		Zwrot pożyczki i długu . . . . .	1079.08
		Zwrot opłat . . . . .	38.00
		Saldo . . . . .	449.56
	8960.49		8960.49

## Skład Komisji klimatycznej.

### *Przewodniczący:*

Dr. Andrzej Chramiec, delegat c. k. Namiestnictwa.†

### *Sekretarz:*

Dr. Stanisław Eljasz-Radzikowski, lekarz stacyi klimatycznej.

### *Członkowie:*

Walery Eljasz, delegat Wydziału krajowego, (gospodarz),  
Wiktor Ciechomski, delegat właścicieli will, (skarbnik),  
Dr. Władysław Florkiewicz, delegat gości,

Romuald Kulig,

Józef Sieczka, (zast. prz.),

Jan Sobczak,

Ks. Józefat Sobierajski, delegat Towarzystwa tatrzań-

skiego,

Dr. Wenanty Piasecki,

Władysław hr. Zamoyski,

} delegaci rady gminnej,

} delegaci zakładów wodo-

lecznicych.



