

Dublet

GEOGRAFJA
OPISANIE KRAJÓW
POLSKICH

PRZEZ

JOACHIMA LELEWELA.

(Udzielone 1829 do atlasu panny Reginy Korzeniowskiej.)



DR JÓZEF BIELIŃSKI.

POZNAŃ.

NAKŁADEM KSIĘGARNI JANA KONSTANTEGO ŻUPAŃSKIEGO.

1859.

g.

BIBLIOTEKA UNIW. W POZNANIU

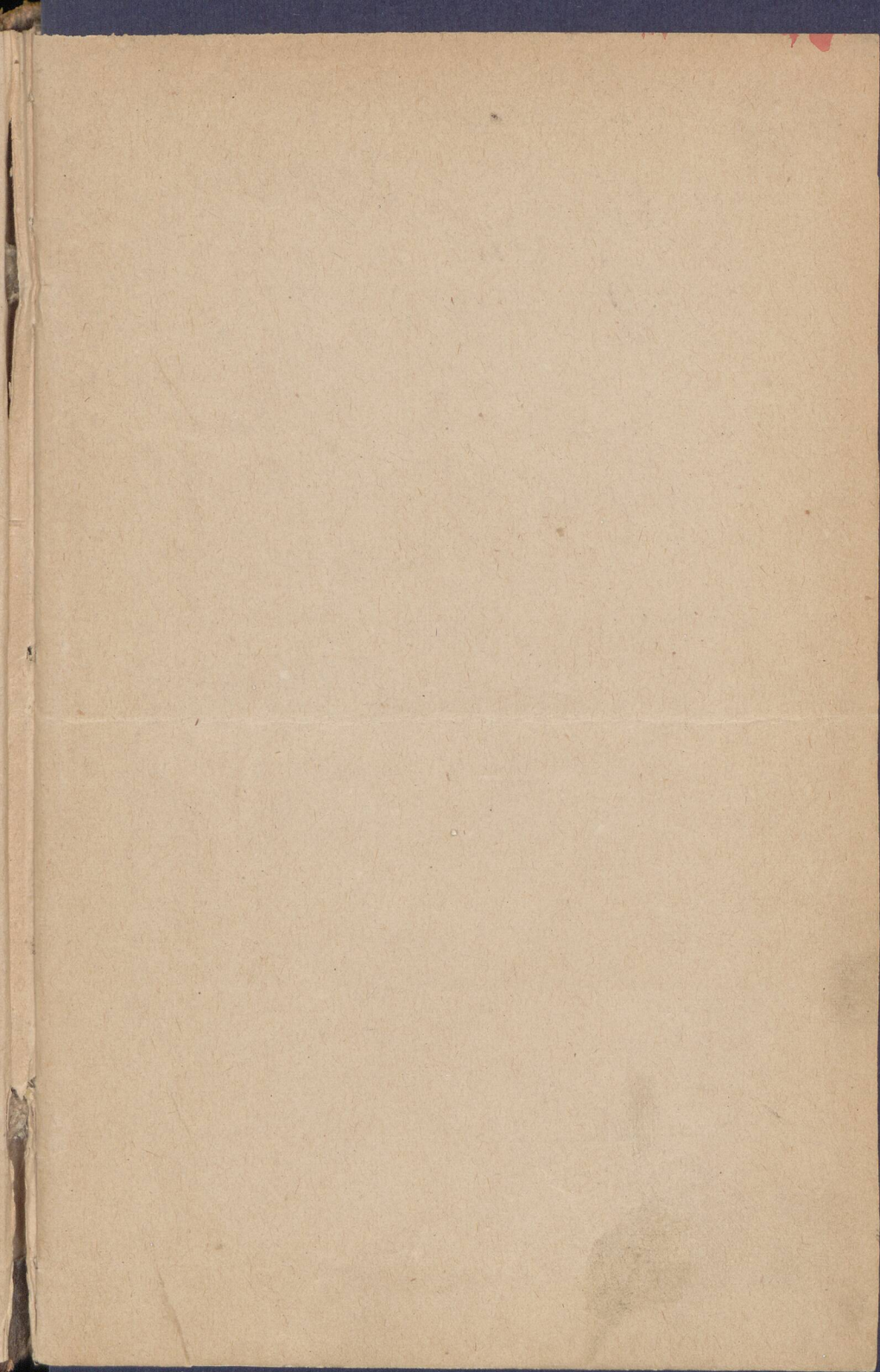


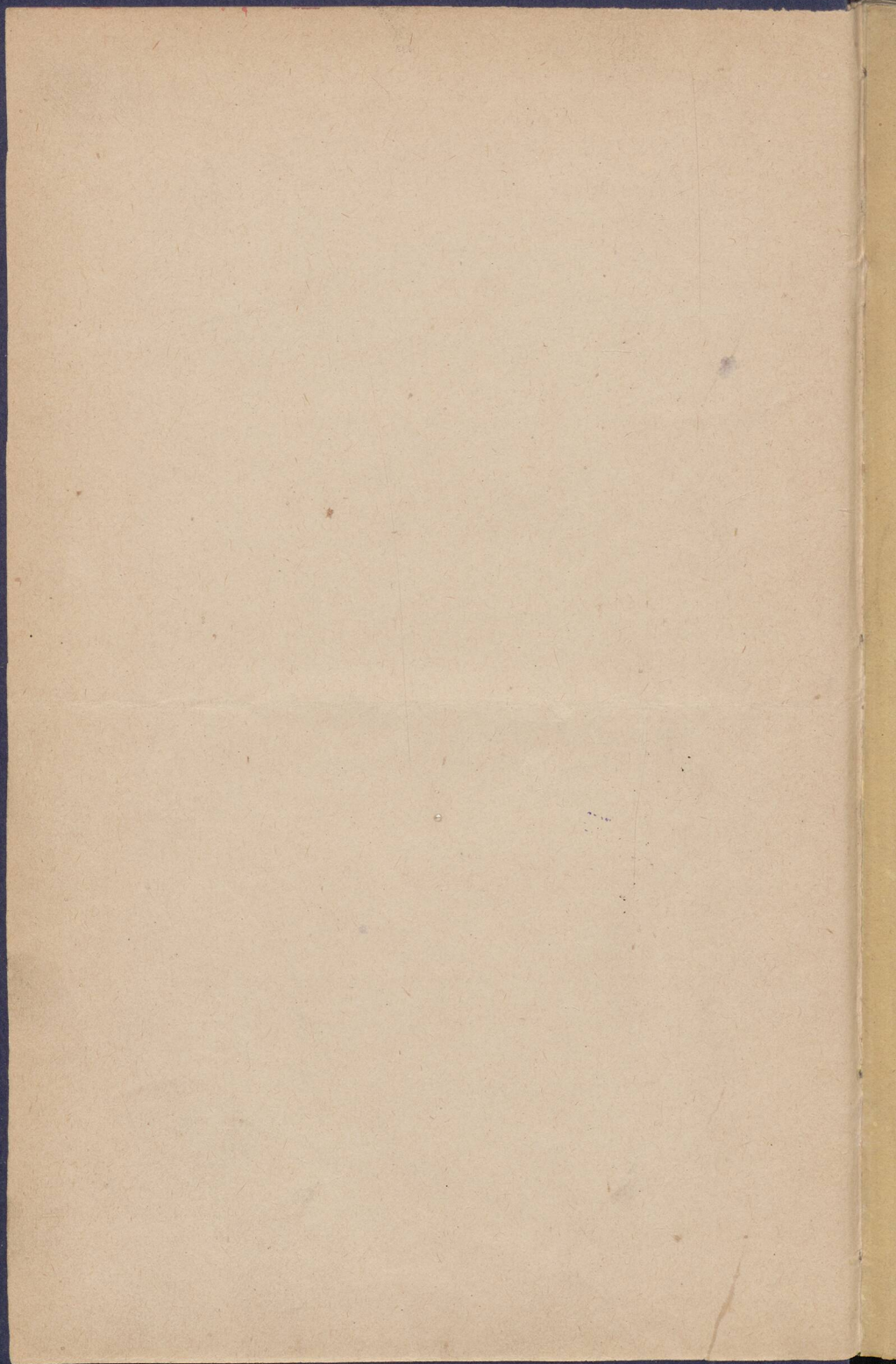
II
178595

Wypożycza się
tylko do czytelní

L 1812 / VII | 48.







48595 II

GEOGRAFJA

OPISANIE KRAJÓW

POLSKICH

PRZEZ

JOACHIMA LELEWELA.

(Oddruk z dzieła „Polska, dzieje i rzeczy jej”, powiększone dodaniem mapy kolorowanej.)

- | | |
|------------------------------------|------------------------------------|
| A. Opisy i mapy Polski. | F. Rozległość, osiadłość, ludność. |
| B. Krajeiny z jakich się składała. | G. Duchowieństwo. |
| C. Rzeki. | H. Skarb. |
| D. Zamożność i produkta. | I. Siła zbrojna, wojsko. |
| E. Polityczny podział. | K. Distinkcje. |

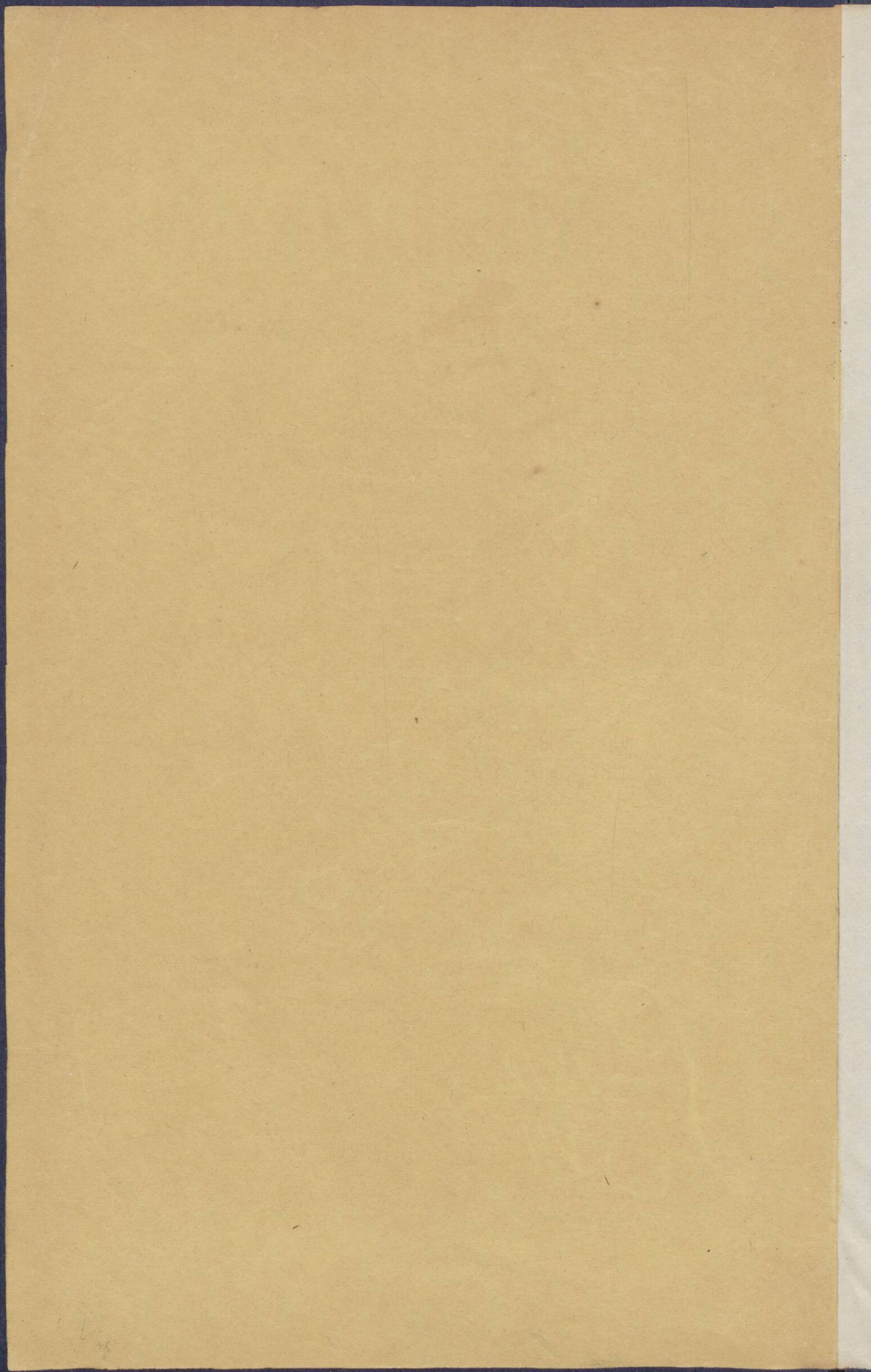
(Udzielone 1829 do atlasu panny Reginy Korzeniowskiej.)

POZNAŃ.

NAKLADEM KSIĘGARNI JANA KONSTANTEGO ŻUPAŃSKIEGO.

1859.

Poznań, czcionkami M. Zoerna.



GEOGRAFJA
OPISANIE KRAJÓW POLSKICH.

L 1812
VII



ALFABET
OPISANE KRAJÓW POLSKICH



2181
—
III

2

Dublet

GEOGRAFJA
OPISANIE KRAJÓW
POLSKICH

PRZEZ

7297 971
JOACHIMA LELEWELA.

•••••

(Udzielone 1829 do atlasu panny Reginy Korzeniowskiej.)



DR JÓZEF BIELIŃSKI.

POZNAŃ.

NAKŁADEM KSIĘGARNI JANA KONSTANTEGO ŻUPAŃSKIEGO.

1859.

ly.

496
80 [5143, min. 128-HW]



GEOGRAPHIA

OPISANIE KRÓLÓW

POZNAŃ

178 595.4



IM JÓZEF WIELKI

W. 1936/7. 2503.

Poznań, czcionkami M. Zoerna.

- A. Opisy i mapy Polski.
 - B. Krajoby z jakich się składała.
 - C. Rzeki.
 - D. Zamożność i produkta.
 - E. Politiczny podział.
 - F. Rozległość, osiadłość, ludność.
 - G. Duchowieństwo.
 - H. Skarb.
 - I. Siła zbrojna, wojsko.
 - K. Distinkcje.
-

12

1. Główny wydział
2. Wydział I
3. Wydział II
4. Wydział III
5. Wydział IV
6. Wydział V
7. Wydział VI
8. Wydział VII
9. Wydział VIII
10. Wydział IX
11. Wydział X
12. Wydział XI
13. Wydział XII
14. Wydział XIII
15. Wydział XIV
16. Wydział XV
17. Wydział XVI
18. Wydział XVII
19. Wydział XVIII
20. Wydział XIX
21. Wydział XX
22. Wydział XXI
23. Wydział XXII
24. Wydział XXIII
25. Wydział XXIV
26. Wydział XXV
27. Wydział XXVI
28. Wydział XXVII
29. Wydział XXVIII
30. Wydział XXIX
31. Wydział XXX
32. Wydział XXXI
33. Wydział XXXII
34. Wydział XXXIII
35. Wydział XXXIV
36. Wydział XXXV
37. Wydział XXXVI
38. Wydział XXXVII
39. Wydział XXXVIII
40. Wydział XXXIX
41. Wydział XL
42. Wydział XLI
43. Wydział XLII
44. Wydział XLIII
45. Wydział XLIV
46. Wydział XLV
47. Wydział XLVI
48. Wydział XLVII
49. Wydział XLVIII
50. Wydział XLIX
51. Wydział L
52. Wydział LI
53. Wydział LII
54. Wydział LIII
55. Wydział LIV
56. Wydział LV
57. Wydział LVI
58. Wydział LVII
59. Wydział LVIII
60. Wydział LIX
61. Wydział LX
62. Wydział LXI
63. Wydział LXII
64. Wydział LXIII
65. Wydział LXIV
66. Wydział LXV
67. Wydział LXVI
68. Wydział LXVII
69. Wydział LXVIII
70. Wydział LXIX
71. Wydział LXX
72. Wydział LXXI
73. Wydział LXXII
74. Wydział LXXIII
75. Wydział LXXIV
76. Wydział LXXV
77. Wydział LXXVI
78. Wydział LXXVII
79. Wydział LXXVIII
80. Wydział LXXIX
81. Wydział LXXX
82. Wydział LXXXI
83. Wydział LXXXII
84. Wydział LXXXIII
85. Wydział LXXXIV
86. Wydział LXXXV
87. Wydział LXXXVI
88. Wydział LXXXVII
89. Wydział LXXXVIII
90. Wydział LXXXIX
91. Wydział LXXXX
92. Wydział LXXXXI
93. Wydział LXXXXII
94. Wydział LXXXXIII
95. Wydział LXXXXIV
96. Wydział LXXXXV
97. Wydział LXXXXVI
98. Wydział LXXXXVII
99. Wydział LXXXXVIII
100. Wydział LXXXXIX
101. Wydział LXXXXX
102. Wydział LXXXXXI
103. Wydział LXXXXXII
104. Wydział LXXXXXIII
105. Wydział LXXXXXIV
106. Wydział LXXXXXV
107. Wydział LXXXXXVI
108. Wydział LXXXXXVII
109. Wydział LXXXXXVIII
110. Wydział LXXXXXIX
111. Wydział LXXXXXX
112. Wydział LXXXXXXI
113. Wydział LXXXXXXII
114. Wydział LXXXXXXIII
115. Wydział LXXXXXXIV
116. Wydział LXXXXXXV
117. Wydział LXXXXXXVI
118. Wydział LXXXXXXVII
119. Wydział LXXXXXXVIII
120. Wydział LXXXXXXIX
121. Wydział LXXXXXXX
122. Wydział LXXXXXXXI
123. Wydział LXXXXXXXII
124. Wydział LXXXXXXXIII
125. Wydział LXXXXXXXIV
126. Wydział LXXXXXXXV
127. Wydział LXXXXXXXVI
128. Wydział LXXXXXXXVII
129. Wydział LXXXXXXXVIII
130. Wydział LXXXXXXXIX
131. Wydział LXXXXXXX
132. Wydział LXXXXXXXI
133. Wydział LXXXXXXXII
134. Wydział LXXXXXXXIII
135. Wydział LXXXXXXXIV
136. Wydział LXXXXXXXV
137. Wydział LXXXXXXXVI
138. Wydział LXXXXXXXVII
139. Wydział LXXXXXXXVIII
140. Wydział LXXXXXXXIX
141. Wydział LXXXXXXX
142. Wydział LXXXXXXXI
143. Wydział LXXXXXXXII
144. Wydział LXXXXXXXIII
145. Wydział LXXXXXXXIV
146. Wydział LXXXXXXXV
147. Wydział LXXXXXXXVI
148. Wydział LXXXXXXXVII
149. Wydział LXXXXXXXVIII
150. Wydział LXXXXXXXIX
151. Wydział LXXXXXXX
152. Wydział LXXXXXXXI
153. Wydział LXXXXXXXII
154. Wydział LXXXXXXXIII
155. Wydział LXXXXXXXIV
156. Wydział LXXXXXXXV
157. Wydział LXXXXXXXVI
158. Wydział LXXXXXXXVII
159. Wydział LXXXXXXXVIII
160. Wydział LXXXXXXXIX
161. Wydział LXXXXXXX
162. Wydział LXXXXXXXI
163. Wydział LXXXXXXXII
164. Wydział LXXXXXXXIII
165. Wydział LXXXXXXXIV
166. Wydział LXXXXXXXV
167. Wydział LXXXXXXXVI
168. Wydział LXXXXXXXVII
169. Wydział LXXXXXXXVIII
170. Wydział LXXXXXXXIX
171. Wydział LXXXXXXX
172. Wydział LXXXXXXXI
173. Wydział LXXXXXXXII
174. Wydział LXXXXXXXIII
175. Wydział LXXXXXXXIV
176. Wydział LXXXXXXXV
177. Wydział LXXXXXXXVI
178. Wydział LXXXXXXXVII
179. Wydział LXXXXXXXVIII
180. Wydział LXXXXXXXIX
181. Wydział LXXXXXXX
182. Wydział LXXXXXXXI
183. Wydział LXXXXXXXII
184. Wydział LXXXXXXXIII
185. Wydział LXXXXXXXIV
186. Wydział LXXXXXXXV
187. Wydział LXXXXXXXVI
188. Wydział LXXXXXXXVII
189. Wydział LXXXXXXXVIII
190. Wydział LXXXXXXXIX
191. Wydział LXXXXXXX
192. Wydział LXXXXXXXI
193. Wydział LXXXXXXXII
194. Wydział LXXXXXXXIII
195. Wydział LXXXXXXXIV
196. Wydział LXXXXXXXV
197. Wydział LXXXXXXXVI
198. Wydział LXXXXXXXVII
199. Wydział LXXXXXXXVIII
200. Wydział LXXXXXXXIX

OPISY I MAPY POLSKI

POLSKIE TUDZIEŹ PRZEWIADY I PODRÓŻE.

Wiadomo dobrze jak wiele podróżyowali i obce ziemie ustawicznie zwiedzali Polacy, a ledwie z nich który opisanie jakie podjął. O swoim też własnym kraju niezbyt wiele pisząc, cudzoziemcom nie złych wiadomości, a najwięcej objaśnień co do stanu i podziału politycznego, dostarczyli. Obcy tedy opisanie ziem polskich ustawicznie kreślili, bo w każdej geografii powszechniej o Polszcze jest powtarzano, po wielkiej części z własnego też cudzoziemców widzenia.

Có do utworu krajobrazów, kart geograficznych, map, Polacy sami przyczynili się nie mało, a co w tej mierze wypracowali, wszystko prawie u obcych ogłoszone zostało, bo ledwie co z tego pod rylce na własnej ziemi poszło. Jak jinnych krajów, tak i Polski niezmierną moc krajobrazów ogłaszano. Secinami by trzeba liczyć geografów, wydawców, rytowników, aby się zbliżyć do onych zliczenia. Wymieniają się tedy te jedynie, które w postępie kreślenia kart geograficznych za pierwotne utwory uznane być mogą, albo kopje ulepszone, które następnym do mnogiego kopjowania służyły.

1110 Gallus, w kronice (Warsz. 1824).

1154 Edrisi, afrikański arab, geograf sicilijski w Palermo (przekład franc. Jauberta, Paris 1840). Mappa jego

- w géogr. du moyen âge, nr. 41, pl. XI et XII de l'atlas, Bruxelles 1850; Polski wieków średnich t. II, Poznań 1856.
- 1245 Benedikt braciszek franciszkan, towarzysz Plan Karpinięgo do złotej hordy: powieść jego ogłoszona przez D'Avezac, Paris 1839.
- 1375—1377 mappa katalańska w Louvre, ogłoszona w notices et extraits t. XIV, Paris, 1844; w géographie du moyen âge, nr. 80 pl. XXIX de l'atlas, Bruxelles 1852.
- 1413 1421 Guilibert de Lannoy w Polsce (Mons du Haynaut 1840; Poznań 1844).
- 1452 tabula metallica, ogłoszona przez Kamilla Jana Borgia 1797; potem przez Cérour d'Agincourt w Paryżu 1811: w géogr. du moyen âge epilogue, Bruxelles 1857.
- 1474—1477 Ambroży Kontareni weneccjanin.
- 1476 Jan z Kolna w służbie duńsko-norwęskięj, zwiedza brzegi Labrador eskimosów.
- 1480 Jan Długosz, chorografia Polski w jego historii.
- 1500 Gaspar de Gama, z Poznania jewrej ochrzczony; powieść jego o Asji spisał Amerigo Vespucci.
- 1506 Kopernik z Wapowskim oznaczają południk przez Kraków i Frauenburg przechodzący.
- 1512 Anzelm franciszkan, zwiedza Palestinę, powieść jego ogłosił Jan ze Stobnicy z Krak.
- 1513 Uebelin ogłasza w Strasburgu mapę Polski na drewnie ciętej, przy Ptolemeuszu, w drugim odcisku 1520; na małą skalę, w géogr. du moyen âge nr. 118, pl. XLIII de l'atlas, Bruxelles 1850. Taż mappa przy Ptolemeuszu 1825, 1835 w mniejszym nieco wymierze.
- 1519 Maciej z Miechowa, jego Sarmatia.
- 1526—1528 Bernard Wapowski, jego mapy ogłosił w Krakowie Florjan Ungler.

- 1526 mapa właściwej Polski, bezjmienna. znana z kopji Jodego 1570, jinnéj 1576, Jodego téz 1593, długo dla późniejszych wzorem.
- 1558 Wacław Grodecki, mapa Polski w Kolonji u Oporina 1558, kopjowana 1570 przez Orteljusa i następnie od jinnych.
- 1563 Stanisław Porębski, mapa Oświecimia i Zatora, długo od wielu kopjowana.
— Henrik Zellius, mapa Prus, kopjowana 1570 i następnie.
- 1567 Marcin Kwiatkowski Blachta, liflandzkiej ziemi opisanie.
- 1568 Marcin Kromer, jego Polonia w Bazilei, następnie liczne wydania.
- 1569 Jędrzej Pograbjus, mapa Polski w Wenecji użyta 1595 przez Orteljusa.
— Kacper Henneberg z Erlichhausen, mapa Prus, kopjowana przez Orteljusa 1584 i następnie przez wielu bardzo długo.
- 1574 Jan Krasieński, Polonja w Bononji.
- 1576 Taranowski, podróż do Astrachanu.
- 1578 Alexander Gwagnin, descr. Sarmatiae, Crac.
- 1580 Stanisław Pacholowiecki, descriptio ducatus Polocensis, Romae.
- 1582 Maciej Strykowski, w swych pismach i kronice.
- 1582—1584 Mikołaj Krysztof Radziwiłł, peregrinacja do ziemi świętej; jéj opis w mnogich wydaniach.
- 1585 mapa bezjmienna Szląska i właściwej Polski przez Gerarda Merkatora ogłoszona, następnie kopjowana; u tegoż Merkatora bezjmienna mapa Litwy przyrządzona, pozgonnie 1595 ogłoszona.
- 1585 Stanisław Sarnicki, descriptio Poloniae, Cracoviae, z Janem Sienińskim mapę Podola 1588 przyrządził.
- 1589 Maciej Strubiec, mapa Litwy, Colon. agripp.
- 1595 Marcin Broniowski z Bezdiedzy, Tartariae descr.

- Col. agrip., przytym mappa: typus camporum chersonesusus Tauricae.
- 1606 — 1636 Hondjusze w Amsterdamie powtarzają mapy Merkatora z krótkim opisem.
- 1606 Stanisław Kristanowicz, brevis deser. statuum regni Pol. Moguntiae.
- Tomasz Makowski, mappa Litwy i Rusi, znana 1614 od Gerarda Hessela, a później koło 1655 zdaje się, użyta przez Piotra Du Val.
- 1609 Franciszek Paweł Łęczycki, relacje powszechne z włoskiego Botera. Krak.; drugie wydanie 1613, trzecie 1659.
- 1613 mappa Litwy i Rusi Mikołaja Krisztofa Radziwiłła, ryta przez Gerarda Hessel, excudebat Guilhelmus Janssonius (Blaeu) Amstelodami; potym od Honda, Blaeuva i jinnych kopjowana.
- 1613 Filipp Kuwerjus.
- 1620 Krzysztof Palczewski.
- 1621 Jakób Gadebusch, encomium regni Pol. Dantisci.
- 1621 Adam Zaremba, topografia księstwa smoleńskiego.
- 1626 1627 1642 respublica Poloniae. Lugd. batav. ex offic. elzeviriana.
- 1632 Szymon Starowolski, status regni Pol. Coloniae; recogn. cum praefat. Hen. Conringi 1656, Wolfenbutel; przekład na hiszpański, flamandzki, francuski język, w Amsterdamie w atlasach Blaeuva.
- 1634 Jędrzej Święcicki, topographica Mazoviae descr. Varsaviae.
- 1636 Abraham Gölnitz, compendium; Ulisses 1631.
- 1636 — 1666 Janssonowic i Blaeuwwie w Amsterdamie, opatrują ogłaszane mapy Polski opisami.
- 1640 — 1666 Mikołaj Sanson († 1667) przyrządził cztery mapy Pol. rozmaitej wielkości, a 15 szczegółowych.
- 1641 1646 Samuel Dawida Jemsel syn, karaita z Trok, podróż do Palestyny i Egiptu 1690, 1847.

- 1642 Poloniae, Litvaniae, Prussiae, Livoniae status, Amstelodami.
- 1645 Jerzy Freudenhammer: mappa palatinatus posnaniensis, ryta przez Gerarda Coeck, excusa per Johann. Blaeuv, Amstelodami; od jinnych kopjowana.
- 1647 Marcin Zeiller, Beschreibung des Königreichs Pohlen. Ulm.
- 1648 Wilhelm le Vasseur de Beauplan, mappa Ukrainy: delineatio generalis camporum, sculp. Guilhelmus Hondius, Gedani; a. 1650, a potym 1660 w Rouen, wraz kopjowana przez Sanson Jaillota i amsterdamskich kartografów.
- 1648—1651 mappa Polski Beuplan, u Dankertza w Amsterdamie.
- 1648 poselstwo de Guebriand, opisane przez Jana le Laboureur.
- 1653 Andrzej de Pilca, perspectiva politica regni Pol. Dantisci.
- 1653—1656 Michał Boim, Chin mappa, zielnik, medicina.
- 1655 Lucas de Linda, descriptio orbis, Lugduni batavor.
— Piotr Du Val († 1683), mappa Polski ryta przez A. Peyrouin, u Mariette (który † 1657); jinna koło 1667 Jakóbowi de Mesmes d'Avaux przypisana.
- 1656 Jan Theodor Sprenger, Polonia ~~nov~~ antiqua, Francofurti. *no v.*
- 1659 Andrzej Cellarius, regni Pol. descriptio, Amstelodami.
- 1668 relation de l'état de Pol. et de leur republique, Cologne.
- 1669 Dahlberg, mappa właściwej polski do wypraw wojennych Karola Gustawa, ryta przez L. Cordier.
- 1670 Paweł Potocki: Moschovia.
- 1671 Jan Formankiewicz, geografji kompendium.
- 1677 Christoph Hartknoch, de republica Pol., Lipsiae; potym 1687, 1697, 1699.

Cellariusi huius ptyta u

- 1680 plany miast: Gdańska, Torunia, Elbląga, Rigi, Wilna, Lublina, Zamościa, Krakowa, u Frederika de Witt w Amsterdamie, przeszły do rąk Covens i Mortier.
- 1680, 1692 Huberta Jaillot mappy w Paryżu; służą za wzór mnogim jinnym.
- 1688 Hauteville, (Gaspar de Tende), relation histor., Paris.
- 1693 A. Pherothee de la Croix, w jego geogr. universelle.
- 1698 Bernhard Connor, itinerarium polonicum, London.
- 1702 de Chevremont, état actuel de la Pol. Cologne.
- 1703 Henrik Scherer, geogr. polit. w Monachium.
- 1703 Delisle, mappa Pol. — Jaillot swe ponawia.
- 1706 Jan baptista Homan w Norinberdze, mappa; auctor sculpsit.
- 1710 Jan Hübner, w zapytkach: kurze géogr. Fragen i w geogr. powsz.
- 1721 Gabrjel Rzączyński, historia naturalis regni Pol. Sandomir.
- 1729 Naumański, geogr. novissima albo wielce pożyteczna, Warszawa.
- 1732 Dela Motraye, voyages, Londres.
- 1739 Adolf Grot, mappa Kurlandji, w Petersb. potym kopjowana.
- 1740 Władysław Żubieński, świat we wszystkich częściach, Wrocław.
- 1743 Bystrzonowski, informacja matemat. Lublin.
- 1746 Saltszewicz, compendium geographicum, Cracoviae.
- 1747 Barnikiel, mappa Kurlandji Norimb. apud homanianis haeredib.
- 1748 Konstanty Prokop Szaniawski, geogr. civilis, Leopoli.
- 1749 Jan Nieprzecki, mappa Litwy, ogłoszona przez Tobjasza Mayer w Norimb.
- 1748—1760 Ludwik Antoni Nicolle de la Croix, geographie moderne z atlasem.
- 1750 Tobjasza Mayer mappa Pol. w Norimb. apud homan haered.

- 1750 mappa Roberta Vaugondy i jinnych.
- 1753—1756 Bened. Chmielowski: nowe Ateny, Lwów.
- 1753—1758 Jan Friderik Endersch, mappy Prus polskich, w Elblągu.
- 1757 Kazimirz Aloizy Hołówka compendium geogr. Kraków, Warszawa.
- 1759 Paweł Fiszer, grogr. czyli czterech części świata opisanie.
- 1760 Antoni Friderik Büsching w geografji powsz. i magasinie.
- 1761 Wawrzyniec de Kolof Mitzler ponawia wydanie geograficzne.
- 1762 Guettard, sur la nature du terrain de la Pol.
- 1765 Wincenty Gołębiowski, przełożył na polski Starowolskiego opisanie król. Pol. Wilno.
- 1766 Karpiński, lexikon geogr. Wilno.
- 1767 Theodor Waga, opisanie Pol., w Supraślu; z tego Pozn. 1857.
- 1768 początki krajopisarstwa, Warsz.
- 1768 geographia królestwa Pol. z Büschinga, Warsz.
- 1768—1773 Karol Wyrwicz, geografja czasów terażn. Warsz.
- 1770 Folin, mappa Polski; rył sam w Warszawie.
- 1772 Rizzi Zannoni, mappy i atlas Polski; powodowany od Józefa Jabłonowskiego.
- 1772 Dominik Szybiński, atlasik dziecinny.
- 1772 Giecy, ziemi opisanie powszechnie, Kalisz.
- 1774 Remigi Ładowski, grammat geograficzna, Warsz.
- 1774 Karwowski przełożył Dorvilla opisanie różnych krajów. Warsz.
- 1776 X. A. M. s. p. krótkie zebranie geogr. natural. Wilno.
- 1777 Krajewski, lusus doctrinarum ad discendam hist. geogr. Cracoviae.
- 1778 William Coxe, voyage en Dannem. Suede, Pol. et Russie (Londre, Genève).

- 1778 1779 Jan Potocki podróżuje: voyages en Maroc;
1784 en Turquie et en Egypte; 1787 en Hollande;
1797 dans les stepes d'Astrakhane et du Caucase,
1805 do Chin.
- 1782 Józef Mikosza, podróż do Mołdawji i Turek; prze-
kład na niemiecki, przez Sam. Gottl. Lindego 1793.
- 1781—1783 Johan Filip de Carosi: reisen, mineralogi-
schen inhalts, Leipzig.
- 1782 Kajetan Nagurczewski, geogr. krótka na lekcje po-
dzielona, Warsz.
- 1784—1792 Karol Perthes, pod kierunkiem astronomicz-
nych Rostana obserwacji: mappy województw pło-
ckiego, lubel., krakow., sandomir., rawsk. i okolic
Warszawy.
- 1788 Sotzmanna mappy.
- 1791 Nowicki mappa Podola.
- 1797 Teodor Stanisław Kurowski, mappa województwa
krakowskiego, w Berlinie.
- 1808 Malte Brun tableau de la Pologne, gdzie o da-
wniej Polsce ponawiane wydania pod kierunkiem
Leonarda Chodźki.
- 1816 Tomasz Święcki, opis starożytnej Polski. Warsz.
- 1842 Starożytności polskie, Poznań; w nich wiele geo-
graficznego, gdzie i wiadomość o geografach.
- 1844 Ambroży Grabowski, Kraków i okolice.
- 1844 1846 Michał Baliński i Tymotheusz Lipiński, sta-
rożytna Polska pod względem historycznym.
— Chądzyński opis miast starożytnych w Polsce.
— Mączyński, Kraków dawny i teraźniejszy.
— Opisanie Wilna.
- 1846 Mappografia (z katalogu Janockiego) przez Edwarda
Rastawieckiego. Warszawa.
- 1852 Joachim Szyc, geogr. dawniej Pol. Poznań.
Mappografia po upadku Polski postęp czyniła: mappy
tedy okruchów rozbitej: Piadyszczewa, Liesganiga, Gilly,

Textora, Engelharda, Dufoura etc. etc., Chrzanowskiego mogą być lepsze od dawniejszych Polski całkowitej.

B.

KRAJINY

Z JAKICH SKŁADAŁA SIĘ POLSKA.

Różnym czasem nie jednostajnej rozciągłości Polska, z rozmaitych składała się krajów i części, z których, jedno dorywczo w jej objętość wpadały; inne czas dłuższy z nią spójone bywały; inne nareszcie złączyły się w jedną Rzeczpospolitą. Zrazu w stronę zachodnią wychylały się jej krańce, później za pośrednictwem Litwy daleko się ku wschodowi sunęły.

Winuli.

Odra miała od zachodu Polskę odgraniczać, to jest część dolną rzeki tej, a co za nią Winuli posiadali, to za niemiecką poczytywano ziemię, na której Winuli swęj udzielnosci, czei i niepodległości do upadłego bronili. Były tam bardzo liczne ludy, z których Lutycy i Obotrycy brzegi morza bałtyckiego trzymali.

Lutycy, czyli *Weletabi* ze czterech złożeni narodów od ujścia Odry do Rugji siedzący, wczesno wchodzili w przymierza z Frankami (od 789) i Niemcami czyli Samsami; przez czas niedługi Polskie zwierzchnictwo uznawali. Rozciągnął nad nimi władzę 1121 Bolesław krzywousty, a za Bolesława kędzierzawego Sasi i jinni Niemcy przez wyprawy krzyżowe przełamali Lutyków. Lutycy ci najdłużej i najzacieciej swojego bronili bałwochwaltwa. Jich ziemie 1163 po części zajęli margrabiowie brandeburscy, a po większej części książęta Pomorscy, gdzie się z czasem udziały książąt na Wołgaście powtórzyły.

Obotryci był to jeden z tych ludów które w dzisiejszym meklenburskim siedziały. Nigdy jich polski oręż nie ujarzmił. Królowie Obotrytów stawali się potężnymi, a choć ludność obotrycka wyginęła, oni ustalili w tej stronie panowanie swoje, bo książęta meklenburscy od nich pochodzą.

Lużyków i Milzjenów 1007; a *Lubusz* 1012, zdobył Bolesław wielki i zostały przy Polsce aż do czasów w których się Pomorze i Śląsk od niej odrywały: wtedy zastawami i wdzierstwem zagrabione były w niemieckie posiadłości.

Czechy, Morawy.

Bohemią osiedli i zaludnili Dulebi, Chrobaci, Czesi od Bugu, Sanu, Wisły i z Karpat przybyli. Przynieśli z sobą i odnowili u siebie podania o Kraku i potomstwie jego. Rozrywani lechickimi fakeyami z których Werszowiczów do Polski ustąpiła. Mógł tedy Bolesław wielki 1003, 1004 o *Czechy* posiegnąć. Był to dorywczy zachwyt, na który 1030 srodze się Czesi nad Polonią pastwili. Następnie w rozmaitych stosunkach Czechy ciążyły niekiedy nad Polską i Wacław Czesi w niej panował 1300—1305.

Morawy jakiś czas 820—907 ogromnie w Sławiańszczyźnie zajaśniały; stały się obrządku sławiańskiego pierwszym zarodkiem i rozwojem. Następnie Piastowie polscy posiadli ją czas jakiś 999—1034; a losy jej poszły kolejami Czech.

Pomorze.

Pomorzem nazywano całą krajinę, od ujścia Odry do ujścia Wisły. Miała ta krajina dość handlowne miasta, rozmaite ludy i jich naczelników. Ludy liczyły się do lechickich narodów. Między naczelnikami Pomorzan był Ismar czyli Wizimirz który wojował z Duńczykami. Z liczby

tych naczelników może był też Borisław 955—974. Duńskich łotrów wikingów co się w Jomsburgu 980—990 zasiedlili wyparli Pomorzanie. Duńczycy za Kanuta wpadli do tych pobrzeżów, wdzierali się do nich i Polanie z którymi umowy braterskie zachodziły. Prędzej Polszcze ulegać zaczęła część Pomorza bliższa Wisły z miastem Gdańskiem, później nadodrzańska słupską zwana z miastem Szczecinem, Kołobrzegą, Kaminem, Białogrodem. Zawadzały tam lechitom polskim, żywił gminny i jego bałwochwalstwo. Bolesław krzywousty dołożył usilności że ją zagarnął i ochrzcił 1124. Odtąd podlegała Polszcze. Ale Kazimierz sprawiedliwy wydzielił w okolicy Szczecina część którą osobnym księżętom Bogusławowi i Kazimierzowi powierzył. Ci 1180 od cesarza niemieckiego za książąt rzeszy niemieckiej uznani, dwom panom podlegali. A gdy rozciągali panowanie swoje w krajinach lutyckich, za Odrą aż do Rugji, poczęli daleko więcej Niemcom być przychylni.

Wreszcie na Pomorzu kaszubskim czyli gdańskim tenże Kazimierz sprawiedliwy ustanowił wielkorządcę czyli namiestnika. W powszechnym rozerwaniu Lechji, namiestnik taki osobnym się księżęciem uczynił 1220. Tym sposobem cała Pomeranja od Wisły do Rugji na dwa albo trzy księstwa podzieloną została. Mrący książęta gdańskiej wrócili 1295 całą od siebie posiadaną krajinę Polszcze. Ale szczecińscy z jednej strony 1298, 1311 wdarli się w część słupską, Krzyżacy z drugiej 1311 w gdańską i rozerwali między siebie. Nieodzyskał tego Kazimierz wielki, szczecińskiemu pobłażał; poczym szczecińscy całkiem w Niemców przeszli, swe posiadłości już 1528 margrabiom brandenburgskim przekazali. — Pomorze gdańskie czyli kaszubskie wróciło do Polski i odzyskane zostało 1454—1466; składało część rzeczypospolitej do końca do 1772, 1793.

Polanie, Polska.

Polanów naród znany jest we dwóch miejscach. Jeden nad Dunajem z miastem Kijowem i ten z jinnymi wziął jemie Rusinów; drugi nad Wartą z miastem Poznaniem i Gniezmem, a ten liczył się do Lechitów.

Lechici. Do Lechitów lubo cztery główne liczyły się narody: Pomorzanów, Polanów, Mazowszanów i Łęczyczanów, wątpić atoli nie można, że równie Sieradzianie, Kujawianie nimi téż byli. Nie różnili się od nich mieszkańcy Szląska ani Chrobatowie, części mianowicie zachodniej, ale tego jimienia dopóty nieprzybrali, dopóki nie weszli w jeden państwa polskiego związek. Lechitów zaś miano było pewnej dostojniejszej klasy która przed jinnymi rój wodziła: była w Czechach, w Chrobacji. Ona w potomkach z Lechitów rozrodzonych utworzyła stan szlachecki.

Politika królów Polskich umiała bądź orężem, bądź układami, związać pod jedno berło rozliczne Lechitów, Chrobatów i jinnych Sławian ludy. Różne zdarzenia niechęciły te ludy między sobą, albo kępowały między nimi braterskiej jedności węzły. Z tąd różne wynikały zajścia. Zawsze jednak naród polski ze swymi królami na czele téj ludów jedności stał. Przy rozdziale królestwa między synów Krzywoustego, *Polska* właściwa osobne księstwo stanowić poczęła. Wtedy, dotąd pod pojedynczym berłem *Piastów*, zostające province Polski, rozsypały się. Razem uważane nosiły jemie *Lechji*, do których się i *księstwo polskie* liczyło. Ale w środku Polski, w Gnieźnie pozostał arcybiskup wszystkich Lechji biskupów, w Gnieźnie były złożone królewskie korony i miejsce koronacji, Polska nareszcie w osobie Przemysława, poczęła w jedno spajać rozerwane province, i powoływać niejako ludy lechickie do odnowienia braterskiej spojni; tym sposobem jemie Polski państwu przywrócone zostało i ludy rozmaite jemie Polaków przybrały. Odtąd Polskę wła-

ściwą nazwano *Wielko Polską*, a prowincje krakowską i sandomirską, *Malo Polską*.

Dom Piastów.

W panującej familji Piasta, był zwyczaj dzielenia państwa między synów królewskich. Dla tego Mieczysław I podzielił kraj między pięciu synów. Nie zniósł tego pierwotny Bolesław i wygnał braci chcąc nierozdzielność państwa zaprowadzić. Ale zaraz między synami jego Mieczysławem i Ottonem miała być o to niezgoda. Bolesław II nie dopuścił działu, ale z kraju ustąpić musiał. Bolesław III ostatecznie królestwo podzielił, bo odtąd familja Piasta rozrodziła się na liczne potomstwo. W całej tedy zupełności rozwinęło się dziedziczenie po mieczu czyli męskie, i podziały.

Z tym wszystkim, niezgody i niechęci braterskie, poczęły sprawować w dziedziczeniu odmet. Wygnanie od braci i narodu Władysława II z monarchji, stało się zgorzzeniem, że arystokracja krakowska przyswoiła sobie prawo rugowania monarchów a wzywania jinnych. Aristokracja przeniosła tedy tron do najmłodszego z synów Bolesława III, do Kazimirza II sprawiedliwego, i w jego potomstwie dziedzictwo ustaliła. Skłonności i życzenia narodu, na toż samo przyzwoliły, i tak, najmłodsza linja Krzywoustego, Mazowiecko-kujawska stale po mieczu następowała: przerywały ją tylko słuszne pretensje książąt starszych linij szląskiej i wielkopolskiej, przy każdej sposobności o monarchją upominające się. Przy takiej atoli zmianie, monarchia do prowincji krakowskiej i sandomirskiej zredukowana, już więcej podziałom nieulegała: kiedy książęta szląscy, wielkopolscy, kujawscy, mazowieccy, pomorscy nie przestawali się dziedzicznie dzielić i znowu po mieczu spadki obejmować i łączyć.

Zdawało się książętom, że są zupełnymi swych księstw właścicielami, dla tego poczęli używać prawa testamen-

towego i ostatnią wolą swoją bieg dziedzictwa przerywać. Leszek, Mazowsze testamentem przekazywał to Mieczysławowi staremu, to Kazimirzowi sprawiedliwemu. I podobnie było aż do zmyślonych przez Grifinę testamentów Leszka czarnego. Odtąd bywało dwóch królów polskich, jeden w Pradze czeskiej, drugi w Krakowie, a książęta Piastowie wedle namiętności swoich, dzielili się między jednego lub drugiego, uznając jich za swych suzerenów, a siebie za jich wassalów. Za Łokietka i Kazimirza wielkiego, rozerwanie z tego wynikłe zupełnie zdecydowane zostało.

Od owych czasów nastąpiła myśl, umarzania dziedzictwa, a wcielania do korony księstw po bezpotomnych książętach, Umarł Henryk VI a wrocławski 1335 nie mając syna i brat jego lignicki książę, wrocławskiego księstwa nie mógł pozyskać, bo je korona czeska objęła. Podobnie inne księstwa szląskie zajęte były na koronę czeską skoro potomka płci męskiej brakowało. Ale termin niedostatku męskiego dziedzica, żadnym, ani prawem, ani zwyczajem nie był oznaczony. Po Rupercie, księciu lignickim, 1390 księstwo jego stryjeczny brat odziedziczył i korona czeska nie zbroniała tego odziedziczenia. Podobnie było z księstwami mazowieckimi: ale po zgonie bezpotomnych Ziemowita i Władysława książąt płockich, korona polska nie dopuszczała stryjecznych od pradziada mazowieckich książąt do odziedziczenia księstwa płockiego.

Stały się tedy udziały książąt Piastów feudalnie prawem miecza ograniczone. Z tym wszystkim Kazimirz wielki zerwał dziedziczenie monarchji po mieczu i wprowadził w kądziel. Odmianę tę i do księstwa jaworskiego i świdnickiego 1345, 1368 zastosował, które Karol luxemburski przez żonę odziedziczył. Ztąd też zjawily się różne pretensje tak na Szląsku, jak i w Mazowszu, a ostatecznie i Odrowąza, dziedziczenia księstw po kądzieli.

Książęta, lubo się wassalami korony uznali, wszelako mniemali, że są panami księstw swoich, że nimi dysponować od upodobania mogą, z tąd nietylko zięciom prawo dziedziczenia przyznawali, ale z różnymi domami zawierali pakta, które zapewniały tym domom odzierżenie księstw, w razie wygaśnięcia w nich panującego domu Piastów. Jinni odstępowali i sprzedawali księstwa swoje na successorów, ani na swoje wassalstwo nie zważając, tym sposobem Polska nabyła księstwa siewierskie, oświęcimskie i zatorskie.

Wreszcie szczegółne rozpatrywanie, zastawów, sprzedaży, zapisów, testamentów, paktów familijnych, umów z postronnemi państwami, jakich mnóstwo było w linii kujawskiej, szląskiej, a nawet nie mało w mazowieckiej i wielkopolskiej, może dać wyobrażenie, jaka zmiana i mieszanina była zasad, które ożywiały dom Piastów i na wszystkie strony szkodę państwu i narodowi zrzędziły.

Dobrze baczyć na to, że od 1319, 1333, do 1526, 1569, księstwa do korony Polskiej wracające lub wcielane, stawały się województwami, ziemiami. Miano księstw umarzano, chociaż nie mały czas przystrojowało królewskie tytuły.

Szląsk.

W stronie górnej rzeki Odry, rozliczne siedziały ludy: *Łużice* Luzacy, *Diedesi*, *Boboranie*, *Ślżanie*, *Opolini* i jinni. Wdzierali się do téj krajiny Morawcy, potem Czesi i Polanie czyli Polacy. Już Mieczysław część znaczną posiadał, kiedy Bolesław II czeski 992 większą resztę z miastem Wrocławiem opanował. Bolesław wielki, król polski wydarł to Czechom, nawet same Czechy w swoje państwo włączyć zamysłał. Od tego czasu obszerne ziemie po obu stronach Odry rozciągnięte, poczęły składać jedną prowincję, która się ściśle w braterstwie i jedności z Polską trzymała, a za Władysława Hermana

jedno wielkorządstwo składała. Kiedy Władysław Herman dzielił państwo swoje między synów, dostała się Bolesławowi krzywoustemu. Odtąd cała ta prowincja od Szlązanów *Szląskiem* nazywać się poczęła. Bolesław krzywousty wydzielając dla synów księstwa, zachował ją z innymi obszernymi ziemiami przy koronie, i zapewnił z innymi ziemiami i prowincjami najstarszemu synowi Władysławowi. Po wypędzeniu Władysława z kraju, Bolesław kędzierzawy synom jego wydzielił posiadłości na Szląsku i w Luzacji; i to stało się roku 1164 zadatkiem do oddadnienia téj obszernej prowincji. Trzój książęta od dziedziczenia korony polskiej oddaleni, nie zaniedbali żadnej pory do uzupełnienia posiadłości swoich, a jich stryjowie Bolesław kędzierzawy i Kazimirz sprawiedliwy odstępowali jim zamki i powiaty, które uzupełniały jich księstwa. Podzielili się Szląskiem, tak już górny dostał się Mieczysławowi, dolny Konradowi, a średni z miastem Wrocławiem Bolesławowi wysokiemu. Gdy Konrad 1172 umarł bezpotomny, Bolesław wysoki sąsiedni sobie udział jego Szląska dolnego z Luzacją zagarnął i posiadał, tak, iż do niego Mieczysław trafić nie mógł. Od tych dwóch książąt Bolesława i Mieczysława rozdzielili się książęta dolnego i górnego Szląska, namnożyli księstw osobnych.

W książętach Szląskich zachował się najdłużej ród Piasta. Trwał na Szląsku po oddzieleniu się od Polski przeszło lat 500 i dopiero w drugiej połowie XVII wieku 1675 wygasł.

Mimo zrzeczenia się swych praw starszeństwa, nieomieszkali jednak niektórzy z nich podnosić je i wrażeń się w sprawy monarchji mianowicie gdy mieli naród czyli arystokracją po sobie. Henrik brodaty dobijał się o opiekę nad Bolesławem wstydlwym 1228—1238, rozgościł się też i w Wielkiéj Polsce. Bolesław łysy lignicki 1241 i Władysław opolski 1273 wzywani byli podczas długiego panowania tegoż wstydlwego. Henrik probus wrocławski

utrzymał się na monarchji przekazując ją przy zgonie 1290 Przemysławowi. Henrik III głogowski dobijał się o koronę przeciw Łokietkowi powtórnie przywróconemu, a fackją wielkopolanów wyniesiony na księstwo wielkopolskie 1306 był panem téj prowincji do zgonu do 1309.

Lecz ustał wpływ książąt szląskich do Polski, gdy niepomni na matkę ojczyznę, bratniemu królowi niechętni, uchylili się z pod jich władzy, na stronę królów czeskich poszli. Odtąd coraz bardziej obyczajami i uczuciami różnieni od Polski, ziemię sławiańską obracali w posadę niemiecką. Pierwszy z tych książąt co dał przykład przeniewierstwa był Kazimirz cieszyński, czyniąc potajemnie donacją księstwa opolskiego królowi czeskiemu 1289. Później Henrik VI wrocławski, księstwo swe przekazał 1322 czeskiemu. Brat jego Bolesław III lignicki uznał się też 1223 hołdownikiem Jana króla czeskiego. Za nimi poszli jinni drobniejsi: opolski z bytomskim, oświęcimski, cieszyński, kozleński; wnet potem, oleśnicki, głogowski, w bliskich latach 1322 do 1327. Jeden tylko Bernard książę na Swidnicy i Jaworze, i syn jego Bolesław, czeskie nalegania nieustraszenie odpierał.

Nieomieszkali królowie czescy wyjednać na Kazimirzu wielkim zrzeczenia się Szląska co młody król w początkach zaraz panowania ugodą wyszohradzką 1335 uskutecznił; a później w Pradze 1356 odstąpił lennictwa księstwa świdnickiego i jaworskiego, które 1368 po śmierci Bolkona II małżonek córki jego Karol IV cesarz na rzecz czeską zajął. Następnie z Czechami Szląsk przeszedł w Austriacką posiadłość, aż Friderik wielki pruski król 1740 zapragnął podzielić się nią.

Mazowsze.

Mazowszanie czyli *Mazury* byli jednym z lechickich narodów. Posady jich w północ rozciągały się do rzeki

Ossy i do środka dzisiejszej Warmji. Czyli *Kujawianów* od początku do Mazowsza liczyć można? godzi się wątpić. Królowie polscy wprzód musieli Kujawy opanować nim zdobyli Mazowsze. Ziemowit strącił Popiela z tronu w Kruszwicy kujawskim mieście. Kiedy więc dynastia Piastów panować poczynąła kujawy składały część królestwa polskiego. Mazowsze wcześniej téż od królów polskich zdobyte było, gdyż Bolesław wielki już go znalazł być częścią Polski. Długo Mazury byli Polakom niechętni, ztąd w czasie gminnego boju Masławowi nietrudno było swe panowanie w Mazowszu założyć. Władysław Herman lubił Mazowsze i kujawy i rad tam przebywał. W wojnie domowej miłowany od niego Zbigniew znalazł tam stronników a w swym wydziale otrzymał je. Kruszwica sprzyjająca mu zburzoną została. Lecz i Bolesław krzywousty chętnie bawił w Mazowszu, z tąd bowiem łatwiej czuwał nad całością granic od strony Pomorza.

W podziałach między synów Krzywoustego, Mazowsze z Kujawami stały się wydziałem jednego z nich to jest Bolesława kędzierzawego. Leszek biały dzieląc się z bratem Konradem 1207 krajami Lechji, jeszcze mu więcej wydzielił, albowiem oprócz Mazowsza i Kujaw, przydał *Łęczyckie i Sieradzkie* ziemie, które wraz z Kujawami i częścią Mazowsza, z ziemiami Dobrzyńską i Michałowską, od 1241, składały jedną ksiąząt Mazowieckich, to jest *Kujawskich* dzielnicę; a Mazowsze samo w sobie, stanowiło drugą dzielnicę czyli księstwo *Mazowieckie*, które dłużej od korony oddzielone było.

Z Kujawskich podrobnieni ksiązeta postępując na monarchją 1279, 1296 i tron królewski sprawili że ziemie dzielnicę kujawską składające wcześniej do korony wrócili. Nikt bowiem przeczyć nie mógł że Kazimirz wielki Dobrzyń i Inowrocław 1337, 1339 odziedziczył, a Władysław biały od korony usunięty, ze swego gniewkowskiego księstwa zszedł 1353—1364. Michałowska tylko

ziemia 1303—1317 podchwyconą została przez Krzyżaki; a Dobrzyńska po dwakroć przez nich 1329—1343, 1395—1408 zatrzymaną była.

Mazowieccy niechętni Łokietkowi sprzymierzili się 1326 z Krzyżakami; a Wacław płocki zniewolony był 1329 uznać się vassalem czeskim. Kazimirz wielki skłonił 1355 Ziemowita księcia całego Mazowsza do uznania się polskim, gdy 1353 Karol czeski zrzekł się swych pretensyj. Gorzko jednak znosili mazowieccy że ich odpychano od utrzymania monarchji 1354, 1384. Weszli jednak w umowy z Jagełłem 1391, 1395. Nie miłe jim było działań mazowieckich, Belzkiego i Rawskiego 1463 do korony wcielenie. Jeszcze potym 1477, 1495 następczali się do tronu; a zajęcie i wcielenie osierociałego 1495 Płocka żywiło zażalenia. Wygasł nareszcie dom książąt mazowieckich 1526. Zamyślano oddać się Ostrorogowi czyli małżonce jego, siostrze zmarłych książąt: ale Zygmunt król tego niedopuszczył i Mazowsze do korony wcielił 1526, i reprezentancja mazowiecka 1529 do rady i sejmu weszła.

Księstwo Mazowieckie w swoim pośrednim między Litwą a Polskim narodem położeniu, jak nieraz stawało się drogą napaściom Litwy na Polskę łatwość otwierającą, tak z drugiej strony stawało się pośredniczącym do zbliżenia i zjednania obu narodów litewskiego z polskim. Wiązało się przymierzami i pokrewieństwem z Litwą, a nie mogło się wyrzec wspólnego z Polakami rodu i politycznego węzła. W Mazowszu więcej niż w jakiejkolwiek prowincji polskiej, utrzymywała się ludu swoboda, mniej było możnych panów, a tłum drobnój szlachty przy swój ziemi i przywilejach utrzymywał się. Ta szlachta mazowiecka, rozbiegała się po Rusi, Polsce i Litwie, napelniając polskim narodem ziemię rzeczypospolitęj. Kiedy po zaszłej unji Litwy z Polską, jeszcze się zjawiały zajęcia o miejsce wspólnych obu narodów obrad,

jeszcze Mazowsze stało się do jedności pośredniczącym. Elekcje królów, miejsce wspólnego sejmowania, na ostatku i stolica królestwa, obrały swe siedlisko w Mazowszu. Tym sposobem Polska z nad Warty przeniosła się niejako nad Wisłę. Mazowsze stało się sercem rzeczypospolitój, a usposobienie i charakter téj prowincji wpływał nieodzownie nader mocno na losy całej Polski, co rozważać jest historików obowiązkiem.

Prusacy, Prusy.

Narody: *Pruski, Sudawów* czyli *Jadźwingów, Żmudzki, Litewski, Kuroński* i *Łotewski* składały jeden szczepek ludów, obie strony ujścia Pregla, Niemna, Windawy i Dźwiny osiadających. Prusacy główne siedlisko mieli w Sambji i w jój okolicy. Lud cichy do swego zakątka przywiązany; ale napadany od drugich, napaści odpierał, nimi do wzajemnych napaści wyzywany. Opłacał się niekiedy Polsce, ujarzmionym nie był. Z postępem czasu, gdy się krzyżowe wyprawy rozogniały, wypadał z kryjówek swoich to jest z Sambji i Mazowsze niesłuchanie naciskał, na jego ziemiach szukał posad i łupu. Uciśnione Mazowsze widziało się być uszczuplonem, bo skraj jego północy posiadli Sudawi albo Prusacy pod jimieniem Warmów, Galindów, Pomezanów. Krwawe Mazurów z Prusakami utarczki, dostarczyły rozlicznych kronikom pruskim, podaniem przechowanych gminnych powieści.

Konrad mazowiecki chcąc jich napaściom jakakolwiek tamę położyć, chciał ustanowić rycerski zakon *kawalerów dobrzyńskich*. Ale jich wycięli Prusacy. W tychże czasach upadała sprawa chrześcijan w Palestynie, zakon niemiecki braci szpitalnych najświętszój Marii panny syońskiej, czyli *krzyżaków* przeniósł się do Europy: tych więc 1222, do posługi wezwał Konrad i bogatym uposażeniem i obszernym ziemi chełmińskiej nadaniem opatrzył, aby Prusaków zwojowali. Z pomocą polską powiodło się Niem-

com, że wkrótce prawie całkiem pruskie ziemie opanowali. Tylko utrzymać je było jim długi czas trudno. Świętopełk pomorski z jednej strony, a z jinnéj Mendog litewski podawali jim rękę i do powstania podniecali; Sudawi téż mocniéj swéj niepodległości bronili. Wszakże, niestrudzony zakon niemiecki przełamał te trudności, wytępił prawie plemie Prusaków, a zupełnego nad krajina pruską dopiąwszy panowania, pochwycił 1311 Pomorze gdańskie, a godził z jednej strony na Kujawy, z drugieji na Żmudź, do czego mu działanie kawalerów mieczowych w Infantach dopomagało.

Z czasem gdy się bałwochwalstwo pochrześciło, zakon tracił swę moc i środki działania, od Polski 1410 upokorzony został. Następnie 1454 — 1466 odzyskała Polska Pomorze gdańskie, czyli Prusy gdańskie, *Prusami królewskiemii* zwane; krzyżacy z reszty obowiązani byli hołd. Naostatek Prusy jich 1525 sekularizowane w *księstwo pruskie* czyli *królewieckie* zamienione, jako lenność; książę mógł w senacie rzeczypospolitéj zasiadać. Prusy książęce stały się tedy częstką Polski: ale szlachta pruska niedopuszczała polskieji do reprezentacji w sejmie swoim; Prus nie wcielono do rzeczypospolitéj. Po zgonie Alberta II 1618 odziedziczył księstwo pruskie dom elektorski brandeburski, od hołdu należnego Polsce 1657 uwolnił się i w królestwo 1700 zamienił. Tytułu królestwa długo nieprzyznawała rzeczpospolita, aż dopiero 1764.

Jadźwingowie.

Jadźwingi może z Sarmatów Jazygi tu zasiedli, wspólną sprawę z Prusakami, Sudawami i Litwą czynili, stając się uciążliwszemi niż przed wieki Mazowsza i Polski sąsiadami. Z upadkiem Prusaków i Sudawów i oni utrzymać się nie mogli. Ostatecznie 1264 wyginęli albo się rozpierzchli i znikli. Puste ziemie jich osiadali Mazury

i Ruś. Jestto jedyna krajina przez Polskę rzeczywiście podbita, w której powstało województwo Podlaskie.

Chrobacja wielka.

Chrobatowie i Chrobacja rozlegali się po obu stronach Karpat od Dunaju do Pilicy, od ujścia Morawy za Bug i do Zbrucza. A dzielili się na *Białych* czyli Wielkich i na *Czerwonych*. W Białej czyli zachodniej części pod Karpatami do Dunaju prowincja Wag czyli *Ruhja*, Rugja, Rusja; a nad Karpatami do Pilicy Chrobacja i w niej *Wiślanie* z miastami Wiślicą i Krakowem, który pamiętny jest podaniem o Krakach.

Krajina ta nie zawsze mogła swoje niepodległość utrzymać. Zasięgał w nią panowaniem swoim Świętopług król Morawji, kiedy 884 w Wiślicy władał Wyszewit. Wtedy krzewił się po Chrobacji obrządek słowiański. Przy upadku Moraw 900 dotknęli ją może Węgrzy; a potym Ottonowie 940, 980 sascy zwierzchnictwo uzyskali, kiedy król góralski (z Chrobacji) słał 955 posły do Hiszpanji do kalify Korduby, który na dworze swym (od 800) miał gwardją z zaciężnych Słowian.

Bolesław II czeski także też 992 opanował był Chrobacją, aż po jego zgonie 999 Bolesław wielki w królestwo je polskie spojił. Prowincja Ruhja po jego zgonie 1025—1032 stała się Ottona Bezbraima i syna jego Romana wydziałem; poczym przeszła w posiadłość Węgrów. Spiż tylko z niej przy Polsce pozostały był też Węgrom 1108 od Krzywoustego dany a z niego część tylko 1412 odzyskała Polska. Chrobacja na północ Karpat położona, utworzyła województwa krakowskie i sandomirskie, z których łąciński obrządek rugował sławiański.

Chrobacji część, która patrzy na wschód, zwała się czerwoną czyli *Czerwińskiem*, z miastami Halicz (Galis) i Czermno (Czerwno, Czerwieńsk) nad Hućwą.

Część ta musiała być czas jakiś 562—592 jarzmem Awarów czyli Obrzinów (olbrzimów) uciśniona, tak jak jich sąsiedzi nadbużańscy Dulebi. Ale od upadku Obrzinów, utrzymywała swę niepodległość. Do niej się chronił słowiański obrządek gdy go z zachodu łąciński wypierał. Była lacką czyli lechicką, kiedy Włodzimierz wielki 981, 993, na czele Rusi i Waregów zdobywał ją. Następnie poczęła przybierać nazwę *Rusi ozerwoněj*. Bolesławowie polscy usiłowali ją zdobyć 1018—1079.

W rozpadnięciu Rusi na działy główne w niej księstwo było *Przemyskie* (1055—1159); a potym *Halickie* (od 1300). Rozerwanie w nim bywało niewypowiedziane, w które wdawali się niekiedy Węgrzy, Polska zaś ciągle bez przerwy. Z pochyleniem się Kijowa, Halickie księstwo w południowej Rusi stanęło górą. Oparte o Karpaty wglądało w sprawy Kijowa, posiadało krajinę całą od ujścia Dunaju do Polisia, 1240—1300, a wpływ narodowości nie przestał przygotowywać jedności jej z Polską. Gdy Litwa kądziela z Rusią się wiązała, Mazury po kądzieli 1327 zawładnęły Haliczem. Po zgonie Bolesława 1340, Kazimirz wielki niezwłocznie zajął to księstwo halickie czyli Ruś czerwoną i z Polską spojił. Utworzyło to województwo ruskie, z wyłączeniem Bełzkiego województwa.

Sławianie wschodni, Ruś.

Sławianie koło Wołchowa, Dźwiny i Dniepru siedzący, wielką przestrzeń ziemi zajmują: *Nowogrodzianie*, *Połoczanie*, *Krywicze* z miastem Smoleńskiem, *Dregowiczanie*, *Drewlanie* z miastem Iskorost, *Wołynianie* i *Łuczanie*, *Polanie* z miastem Kijowem, *Siewierzanie* i *Radimicze* i *Wiaticze* najswobodniejsi koło Oki, okoleni plemienia fińskiego, ugarskiego ludem: Czud, Jam, Wes, Mera, Murom; a głębiej ku wschodowi: Perm (Biar-mia), Bulgar nad Wołgą, Ers (Artemia), Chazary.

W pokoju żyły między sobą te ludy, napaściami tylko

dalekich ustronców trapione. Kijów płacił dań Chazarom. Rozboje z morza baltickiego Waregów niepokoiły od strony północnej. Zapraszani lub nieproszeni (od 862 do 1018) napływali i siedlili się po niezmiernych przestworach, szukając łupów i fortuny. Zasiadł Rochwołod w Połocku, Oskold i Dir w Kijowie, kiedy z *Waregów Rusi* pod dowództwem Rurika (od 862) rozgościła się nad Ladogą i w Nowogrodzie. Następcy Rurika szli w rozgon nakładając dań na ludy. Podchwycili 879 Kijów, opanowali 882 Smoleńsk; zgnetli 964 Chazarów; zamierzali 967—973 utrzymać w swęj posiadłości Bulgarją za Duńajem; zdobyli 988 Cherson i wszystkie grody Czerwieńska w Chrobacji 981—993. Cała ta przestrzeń Sławiańszczyzny, przybierała miano *Rusi*; panowanie w niej potomków Rurika ustalało się; wprowadzony obrządek greckosławiański stawał się ruskim. Mimo dorywczych wariagskoruskich wygonów powodziło się miastom, następnie w księstwa ruskie przechodzącym. Księstwa ruskie składały się pospolicie z miast, które były rzeczami-pospolitemi gminnymi, często nad okolicznymi ziemiami panującymi. Kniaziowie właściwie nie byli dziedzicami tylko z familji Rurika brani: sprawowali władzę namiestniczą, albo od miast wybierani, albo od wielkiego księcia назначani. Wszyscy ci kniaziowie i miasta uznawali zwierzchnictwo wielkiego kniazia w Kijowie siedzącego.

Kijów stał się naczelną wielkich kniazów stolicą. Dopadali do niego Bolesławowie 1018, 1077, Rusi czasowie daniaczą czyniąc, co się stawało zadatkem tych praw, z jakimi z czasem rzeczpospolita do tych ziem występowała. Następnie przestwory Rusi przed wieki w pokoju zostające, stały się pobojowiskiem rozbojów rozrodzonych kniazów Rurikowiczów. Politika Długorękiego i Bogolubskiego, poczęła tworzyć w osadach zaleskich na granicach Asji, inne wielkie księstwa stolice swe w Susdalu, Włodzimirzu nad Klazmą, w Moskwie mające. Ro-

zerwała się Ruś dawna z nowo powstającą i od nowo powstałej prześladowaną była. Kijów coraz słabszy stawał opór, przestawał być spójnią Rusi, złupiony i poniżony 1169 przez suzdalów, tracił urok. Złupiony i zrujnowany następnie, 1202 przez Polowców, 1239 przez Mogolów, nie podźwignął się więcej. Rozwiązana dawniej Rusi jedność, najściem Tatarów ciężkiego ciosu doznając, odróżniła jeszcze Ruś południową od północnej.

Ruś rozpadła się we trzy części rozróżnionych żywiołów, z trzech stron od Polski, Mogulów i Litwy szarpana. Obojętną się stało dla Rusi kto jej zwierzchnikiem, byle cześć, prawa i obyczaje szanował. Litwy lub Polski zwierzchnictwo wyzwała ją z pod mogolskiego jarzma.

W południowej części halicko-kijowskiego księstwa, kniazie rurikowicze i bojary przejmowali się myślą szlachty polskiej i narodowością polską. Gedymin zdobywszy Wołyń i Włodzimierz 1319, następnie Kijów 1320, 1330 i wszystkie ziemie od Putywła do morza czarnego, pokrewnił swę rodzinę z rurikowiczami i sadzał swoich na ruskie księstwa.

W północnej stronie dochowując żywioł gminny miasta, od 1235 nieodrzucały litewskiej pieczy osłaniającej od niemieckiej i rurikowiczów napaści. W skutek tego 1327 Połock, 1340 Witepsk, następnie Mściśław, stały się częścią Litwy; 1404 ze Smoleńska rurikowicze wyparci zostali i Smoleńsk w Litwę jęty. Psków i Nowogród osóбно stały z Litwą sprzymierzone.

W stronie wschodniej za lasami w krajinach Ugrów po obu stronach Klazmy utworzyła się nowa Ruś wielka, w której samodzierzca zostawał pod Mogolów złotej hordy panowaniem.

Litwa.

Litwa, długo w sąsiedztwie *Żmudzi* ukryta, nabrała sprężystości wtedy gdy pogiębieni Prusacy i Łotysze,

a wnet Jadźwīgi u nięj schronienia szukali, kiedy wspólne tych narodów bałwochwalstwo uciśnione było.

Pierwsi książęta litewscy byli dowódcy wojowników w obronie wolności stawających. Dopiero familja Lutowera poczęła tworzyć *państwo litewskie*, które organizował Gedymin. Odtąd jest w Litwie monarcha, wielki książę litewski i ruski, całym państwem władający, wszystkich kniaziów suzeren.

Żmudź osóбно do unji z narodem litewskim przystąpiła: ale na swoich prawach swobodę ludu prostego zastrzegających, tak już Gedymina rozporządzenia do nięj się nie rozciągały.

Gedymin stale trwał w przymierzu z Łokietkiem; zajął Wołyń 1319, Kijów 1320; Podole, Witepsk, Połock 1327; do Nowogrodu wysłał 1331 syna aby tę rzeczpospolitę ubeśpieczyć. Choć był wielkim kniazem litewskim, państwo swe widział być ruskim. Za Olgierda, gdy Polska 1340 halickie księstwo objęła, upomniała się 1349 o zajęte ziemie. Ugodami, ostatnią mianowicie 1366 w części posiadała je, w części dopuściła jako lenność trzymać Litwie. Olgierd tymczasem resztę ku wschodowi Rusi zajmując, odparł Tatary i Krim pod swe zwierzchnictwo 1366 zajął.

Gdy Jagiełło na króla polskiego 1387 poszedł, stało się między litewskimi kniaziami niepokoju dużo. Witold zostawszy 1392 namiestnikiem uciśzył je nareszcie, księstwo Smoleńskie 1404 umorzył, u Wiazmy granice Litwy zakreslił; Podola do Polski dołączyć 1411 niedopuscił. Po jego zgonie 1430 zachwycili Polacy Podole, wnet 1434 w województwo obrócili. Następnie roztoczyły się przeciągłe 1447—1448, o prawo i posiadanie miast ruskich zatargi. Tymczasem poczęły odpadać od Litwy ruskie krajiny: Litwa swęj opieki nad Nowogrodem i Pskowem utrzymać nie zdołała: obie rzeczypospolite 1479 upadły. Nowogród siewierski 1490, a wnet Brańsk, Starodub,

Czerniechów 1494, w ręce moskiewskie przeszły. Litwa (od 1499) szczerze poczęła się skłaniać do spojenia się z Polską, co unją lubelską 1569 uskutecznione zostało: rozgraniczenie między dwoma narodami umówione, księstwa i ziemie w województwa obrócone.

Inflanty, Kurlandja.

Krajina później Inflantami zwana, zamieszkałą była od *Estonów*, *Liwów* czyli Inflantów, Czudą, Czuchońcami też zwanych, i od *Łotyszów*; a na boku téj krajiny za Dźwiną nad Windawą siedzieli *Kuron*i, a wzdłuż Dźwiny *Semgali* również łotewskie ludy. Kiedy nastąpiły przedsięwzięcia krzyżowe, Mejnhard, świątobliwy kapłan, udał się z kupcami bremeńskimi do Liwonów i naukę chrześcijańską jim opowiadał. Było założone miasto Riga a Mejnhard, uczyniony od papieża 1170 biskupem, rozpoczął szeręg biskupów i arcybiskupów rigskich.

Po zgonie Mejnharda 1199 został biskupem Albert de Bunhoff i zafundował zakon *kawalerów mieczowych*. Z razu podlegali oni arcybiskupom Rigi, ale od czasu jak się 1234 z zakonem krzyżackim połączyli, nietylko się z pod władzy arcybiskupiéj wyzwolili, ale nawet rozciągając nad Liwonami, Łotwą, Kuronami panowanie, dla arcybiskupów groźnemi i niebezpiecznemi stali. W tymże czasie kiedy kawalerowie mieczowi swe zabory rozwijali, Duńczycy opanowali 1216 Estonją i poblizsze wyspy.

Kiedy już miejscowe bałwochwalcze ludy ujarzmione zostały, spotkał się oręż kawalerów mieczowych z chrześcijanami, Duńczykami, Pskowianami, Połóczanami, z Rusią i bałwochwalczą Litwą. Zakupili oni od Waldemara III Estonją, czym uzupełnili w téj stronie panowanie swoje.

Wprzód nim kawalerów mieczowych, zachwiał się zakon krzyżacki, wielki mistrz krzyżacki Albert 1513, wzięwszy okup czyli opłatę, wyzwolił mistrza kawalerów mieczowych Waltera Plettenberg. Ale niebawem sobie samym

zostawieni kawalerowie mieczowi, zagrożeni zostali wzrastającą potęgą Moskwy. Szukali obcej pomocy w Polsce, Danji, Szwecji, a przez to więcej jeszcze na siebie Moskwę wyzywali. Ostateczne 1568 mistrza Gottarda Kettlera z Polską układy, sekularizujące zakon mieczowy oddawały w ręce polskie i litewskie *Inflanty z Estonją*, a tworzyły lenne rzeczypospolitę polską aż do wygaśnięcia domu Kettlera, księstwo *Kurlandji* i *Semigalji*. Ale Szwedzi wraz osadzili Estonją, a Danja jeszcze czas jakiś wdawała się do spraw inflanckich, aż naostatek prawa jej do Piltina i jinnych okolic, opłatą 1583 zaspokojone zostały. Wkrótce potem Inflanty stały się przedmiotem całowiecznych Polski ze Szwecją bojów.

Moskwa.

Na wschód Smoleńska za lasami podlegali wcześniej waregskiej Rusi, około Wołgi i Oki przesiadujący Ugry i wołzańskie Bulgary. Sadowili się między nimi sławiańskiego rodu Rusini, stawiali miasto Periasław zaleski, Włodzimierz kłazmeński, Halicz północny, Nowogród niżny przy zbiegu Oki z Wołgą i mieszczeni się z miejscowymi Ugry, tworząc nowy ród Ruski rossijski, którym zawładnęła z Rurikowiczów dynastia, od jinnych wyosobniająca się Rusi dawniej niechętna, Ruś dawną pochłonąć mająca.

Z Suzdala przenosiła się do Włodzimierza kłazmeńskiego. Ujarmiona 1237 przez Mogułów, której hordy opieką rozwijała swę politykę. Stolicę 1294 do Moskwy przeniosła. W niej osiadł 1308 metropolita i osobnym się stał 1448, 1458 od kijowskiego. W niej wielki książę car, przyjął 1482 puściznę po zgasłym carstwie byzanckim. Otrząsnąwszy się 1380—1462 z jarzma tatarskiego, wszystkie wysilenie obrócił od 1490 na odrywanie Rusi dawniej od Litwy i Polski. Batory zatrzymał 1579—1582 i odparł powodzenie, a wnet 1598 dynastia przepadła. Polska wiodła na Moskwę carów, w niej 1605, 1606, 1610

do 1612 gościła, swój uszczerbek odzyskiwała, karmiąc się nadzieją, że dla swych zasad pozyszcze myśl bojarstką. A choć zawarty pokój 1619 zawiesił sąsiedni zawód, sapsieżyńskie wezwania powoływały Moskwę do zjednienia się braterskiego, czyby zostali z powołaną na tron Romanów dynastją, czy przyjęli rzeczypospolitęj urządzenie, jak jim dogodno: woleli nienawiść i carów, mając dziś imperatorów.

Multany, Wołosza.

Wołosza naród w XIV wyszedł z gór siedmiogrodzkich i zadunajskich, i osiadał około Aluty, Prutu i Mołdawy. Sami zwali się *muntanami* to jest góralami; od jinnych zwani byli *Wołochami*, powszechną nazwą jaką dawano Serbom, Raskom, Bulgarom z trzodami na wypasy przeciągającemi się. Z czasem, z powodu, że jich mowa łacińską się być wydaje, przybrali nazwę *Rumianów*.

Ci Wołosi co koło Prutu siedli, wczesno od rzeki *Moldawami* nazwani zostali, a krajina jich *Multany*. Była to krajina księstwa halickiego, obierając sobie wojewodę, uznali tedy zwierzchnictwo książąt halickich. Kiedy Kazimirz wielki takowe 1340 na rzecz korony polskiej zajął, wołoscy w Moldawji wojewodowie powinni byli króla polskiego za zwierzchnika uznać.

Jakoż poczęli hołd oddawać. Obowiązali się moldawscy wojewodowie, zachować wierność, niezawierać bez zezwolenia umów, uwiadamiać o niebezpieczeństwie, dostawiać 7000 ludzi, a w nagłej potrzebie z całemi siłami swemi i osobiście ruszać; udzielać polskiemu handlowi wszelką pomoc, nad Dniestrem nie stawiać zamków, nie pobierać ceł, ani zasadzać jazów; rocznie nadsyłać królowi 400 wołów na kuchnię, 200 wozów woziny, 200 sztuk szkarłatu, 100 koni i jinne podarunki; a kiedy można winni byli osobiście dla oddania hołdu przybywać.

Jak do Halicza, tak wdzierali się do Moldawji Wę-

grzy; potym Turcy. Wołosi bywali na stronnictwa rozerwani; stawali się niewiernemi. Różne stronnictwa popierała rzeczpospolita polska; albo znamienici panowie polscy usiłowali Moldawją osadzać wojewodami Polszcze wiernemi. Już od Zygmunta starego, sułtanowie tureccy poczęli się wdawać do wynoszenia i utwierdzenia wojewodów, a pokój w Buszy Żółkiewskiego 1617 potwierdzony pokojem chocimskim 1621 zdał to zupełnie na Turcję. Tak stopniami Moldawja przeszła pod tureckie panowanie.

Stepy zadnieprskie, Krim.

Po kolejnym ustępie, fińskich ludów, Awarów, Bułgarów, Madjarów, całą przestrzeń od ujścia Donu do ujścia Dunaju, z ludzi ogołoconą, zasiedli 885 — 895 hordy *Pieczingów* tureckiego plemienia. Porozbijali i spędzili te hordy koło 1050 pobratyńce jich tureckiego téż plemienia *Polowcy* czyli *Komani*; i zasiedli od Wołgi i Donu niedaléj jak do Ingulca, ale się wdarli do półwyspu Chazarji czyli cherzońskiego. Chazary utrzymali jednak nad Donem zbudowany (839) swój Białogród, Sarkel. Z kolei rozbili 1235 — 1240 komańskie hordy *Tatarzy Mogsolscy*, — zajęli stepy jich i cały półwysep chersoński, co się stało *Kapczackiego* hanatu rozdziałem.

Kapczacka horda, ze śmiercią Uzbeka 1341, poczęła się domowemi kłutniami osłabiać, na mniejsze hordy, hanaty, caraty rozrywać. Od niéj wyosobnili się *Przekopcy* którzy u przekopu w Krimie i na stepach czarnomorskich koczowali. Olgierd dokonywając wyparcia mongolskiego nad Rusią panowania, odwiedził zwycięsko 1363 stepy i Krim. Przekopcy poczęli uznawać zwierzchność litewską. Witold mimo klęski 1399 nad Worskłą poniesionéj utrzymał tę zwierzchność, w Kapczackiej nawet coraz więcéj rozrywającéj się hordzie, hanów ze swéj ręki powodował. Ustało wdawanie się Polski do Kapczaku ze zgonem 1506 Szachmata w Kownie i hanat się rozwią-

zał. Przekopcy choć się sułtanom i kalifom tureckim poddali, pozostali w stosunkach z Polską; wystawili na drugiej stronie Oczaków i powtarzali, że z nim na ziemi polskiej siedzą. Pobierali jurgiel aby rzeczypospolitej służyć. Osaczeni niejako byli, gdy się kozaczyzny koło Zaporozża i za Donem tworzyć poczęły. Krwawa ukraińskiej kozaczyzny i ludu ruskiego ze szlachtą polską ubijatyka jeszcze więcej jich w ostep kozaczyzny ujęła, gdy się naddonieckie okolice 1650 zaludniły, osiadła tu kozaczyzna Moskwie się 1654 poddała. Po rozwiązaniu Zaporozża i kozaczyzny 1772, niebawem i Przekopcy ze swym Krimem do Rossji wcieleni, byt swój stracili.

C.

RZEKI.

Do morza Baltickiego uchodzące :	Z prawej strony:	
		Uświata
		Obol
		Połota
		Drissa
		Dubena
		Ebest czyli Labba
Dźwina czyli Duna.	Z lewej:	
		Meża
		Gobza czyli Kaspla
		Widzba
		Uła
		Uszach
		Dziszna
		Rubiesz
		Aa
Windawa		Mirwita
		} Lessa p.
		} Sereja p.
		} Mümel
		} Swola
		} Musza p.

	Z prawej:		
	Berezina	}	
	Kotra		Wiazina <i>l.</i>
	Mereczanka		Narocz <i>p.</i>
	Wilja		Oszmiana <i>l.</i>
			Zejana <i>p.</i>
			Wilenska <i>l.</i>
		Swienta <i>p.</i>	
Memel czyli Nie- men, uchodzi do Kurischhaffu	Szoja, Niewiaza . .	}	Abella <i>l.</i>
	Dubissa		Szuszwa czyli
	Jura		Jaśwojna <i>p.</i>
	Minga ;		
	z lewej:		
	Molczad		
	Szczara		
	Zelwianka		
	Rosa czyli Roś		
	Swisłocz		
	Łososna		
	Hańcza		
	Birszejka		
	Szeszupa ;		

	z prawej:		
Wisła	Skawa	}	
	Skawinka		
	Raba		
	Dunajec		Biała
	Wisłoka		Poprąd
	Kolbuszowka		
	San		Wisłoka <i>l.</i>
	Wieprz		Bystrzyca <i>l.</i>
	Swider		Tyśmienica <i>p.</i>

Wisła trzema korytami do morza uchodzi, lewym Motławą zwanym wprost do morza Baltickiego, środkowym i prawym czyli Nogatem, przez Frischhaf do tego i morza Bałtyckiego	Bug z Narwią połączone	}	Bug	Muchawiec <i>p.</i>
				Krasna <i>l.</i>
				Łśna <i>p.</i>
				Nurzec <i>p.</i>
				Liwiec <i>l.</i>
				Supraśl <i>p.</i>
				Biebrza <i>p.</i>
				Pisza <i>p.</i>
			Narew	Szczkwa <i>p.</i>
				Rosoga <i>p.</i>
				Omulew <i>p.</i>
				Orycz <i>p.</i>
			Wkra	Działdowka
			Drwęca	
Ossa;				
z lewój:				
Przemsza				
Dłubnia				
Srzeniawa				
Nidzica				
Nida				
Schodnia				
Kamienna				
Radomka				
Pilica	Czarna <i>p.</i>			
	Wolborka <i>l.</i>			
	Drzewica <i>p.</i>			
Bzura				
Noteć				
Brda				
Wda				
Fers				
Rodau				

Warta uchodzi do Odry, a Odra do morza Baltickiego.	Widawka <i>p.</i>	} Głda czyli Kud-dow <i>p.</i> z Dobrzy-cą i Złotawą. } Drawa czyli Drage	
	Ner <i>p.</i>		
	Prosna <i>l.</i>		
	Rogoźna <i>p.</i>		
	Obra <i>l.</i>		
Do morza Czarnego wchodzące:	Noteć <i>p.</i>		
	z prawej:		
	Tyśmienica		
	Stryj		
	Swica		
	Łomnica		
	Bystrzica;		
	z lewej:		
	Suchodołka		
	Złotalipa		
	Stripa		
	Sered		
Dniestr	Zbrucz		
	Smotricz		
	Studzienica		
	Uszica		
	Bystrzica		
	Wierzbica		
	Ladowa		
	Muraszka czyli Murawka		
	Rusawa		
	Markowka		
	Jahorlik.		
		z prawej:	
	Boh	Wock	
Zhar. Zharcik			
Deraźnia			
Row			
Selnica			

	Sawranka	
Boh	Kodima	
	z lewój:	
	Bożek	
	Ikwa	
	Desna	Ugorski Tikicz <i>l.</i>
	Sob	Gnily Tikicz <i>p.</i>
	Sinucha	Wis
		Tatran <i>p.</i>
	z prawój:	Taslik czarny <i>l.</i>
	Wop	
	Druck	Hajna <i>p.</i>
	Berezina	Plissa <i>p.</i>
		Bóbr <i>l.</i>
		Swisłocz <i>p.</i>
		Olha <i>l.</i>
		Turja <i>p.</i>
		Stochod <i>p.</i>
		Pina <i>l.</i>
		Jasiolda <i>l.</i>
		Styr <i>p.</i> ... Ikwa <i>p.</i>
		Bobrik <i>l.</i>
		Cna <i>l.</i>
	Prypeć	Zachwa <i>l.</i>
		Horin <i>p.</i> Słucz <i>p.</i>
		Ilwa <i>p.</i>
		Słucz <i>l.</i> Morocz <i>p.</i>
		Ubort <i>p.</i>
		Pticz <i>l.</i> ... Oreza <i>p.</i>
		Słowieczna <i>p.</i>
		Usza <i>p.</i>
		Hujwa <i>p.</i>
		Myka <i>l.</i>
Dniepr	Teterow	Irfa <i>l.</i>
		Dzwiż <i>p.</i>

Dniepr	Irpień	}	Zarka <i>p.</i>
			Unawa <i>l.</i>
	Stuchna	}	Rastawica <i>l.</i>
	Krasna		Kamionka <i>l.</i>
	Roś	}	Olszanka <i>l.</i>
	Moszna		Olszanka <i>p.</i>
	Taśmin	}	Rosawa <i>l.</i>
	z lewój:		Wechra <i>p.</i>
		}	Ostr <i>l.</i>
			Turja <i>l.</i>
	Soż	}	Pronya <i>p.</i>
	Desna		Biesiedź <i>l.</i>
	Trubież	}	Iput <i>l.</i>
	Sula		

Rzeki spławne są: Dźwina, Windawa, Niemen, Wilja, Swienta, Niewiaża, Wisła, Bug, Narew, Wieprz, Wisłoka, San, Dunajec, Nida, Pilica, Boda, Warta, Proсна, Noteć, Dniepr, Berezina, Pripeć, Jasiołda, Stir, Horin, Słucz, Soż. Wiele jinnych mogłoby być równie spławnych, gdyby z nich usunąć zawady. Dniestr w wielu miejscach dla skał trudne ma przeprawy. Na Dnieprze porohy przerywają żeglugę. Oprócz Wisły i kilku rzek do niej wpadających, oraz Dniestru, które biorą początek z gór karpackich, wszystkie jinne z wyższych tylko miejsc wytryskują i płyną po płaszczyznach, często bardzo słabego spadku, jak jest bieg Pripeci. Bo kraj całej Polski jest prawie bez gór. Prócz pogranicznych karpatów ledwie jakie wzgórza i małe tu i owdzie ukazują się wyosobnione góry. Jednak są rzeki wcale bystro płynące jak naprzykład Niemen.

Kanały. Kanał Ogińskiego łączy z północy na południe Szczarę z Jasiołdą; Muchawiecki z zachodu na wschód łączy Muchawiec z Piną.

Jeziora. Po różnych stronach Polski są nie małej wiel-

kości. Gopło w Kujawach; Świtez na Polisiu, blisko Buga. Na Podlasiu północnym i w województwie trockim blisko granic pruskich znaczne i liczne jeziora. W północnej części Litwy, w Braclawskim, Dzisnieńskim, około Uszacza i Uły pełno jezior. Polisie koło Pripeci jest mokre, błotne, często samym trzęsawiskiem.

Nie sięgając w odległe wieki utworu kuli ziemskiej, z pewnością dają się dostrzegać świeższe na ziemi przejawy: wiele bagien oschło; niektóre jeziora pozazłaziły lub ziemią pokryte zaskorupiały; szerokie niwy w XIII jeszcze wieku przez Sudawów i północnych Jadzwingów uprawiane, zapadły pod niezgłębioną piasków warsztwę; porozwiewane zostały piaszczyste wzgórza i odwieczne naspy; ziemia na Polisiu w niektórych okolicach zdaje się podnosić.

D.

ZAMOŻNOŚĆ I PRODUKTA.

Krajina Polska liczyła się do krajów z przyrodzenia zamożnych. Jeśli w Mazowszu ledwie się rolnik trzema ziarnami cieszyć może, w różnych okolicach korony i Litwy po kilkanaście a po kilkadziesiąt nawet zbiera. Grunta choć umiejętnym sposobem niebyły sprawowane, wydały okwite żniwa. Na Podolu, Wołyniu, Ukrainie i części Rusi, rola tak jest tłusta, że bez nawozu i pracowitej uprawy bujne przynosi urodzaje. Żyzności Polski można brać miarę z tego, że po opędzeniu domowych potrzeb, różnemi drogami około 100,000 łasztów różnego zboża rocznie się rozchodziło; a drugie tyle trawy gorzelnie, najwięcej żydom arendowane, z czego wynikało rozpojenie i zubożenie kmieciów. Najlepsze żyto rodzi się w Litwie i w ruskich krajach; pszenica w krakow-

skim i sandomirskim; proso na Ukrainie i Podolu; lny na Żmujdzi, w Kurlandji, w wilkomirskim i upitskim powiatach, oraz na Podgórzu; konopie na Białej Rusi. Po lasach i polach, bujne znajdują się pastwiska, na których liczne chodują się, krów, wołów, świń trzody; mnogie owczarnie i dzielnych mocnych a lekkich koni stada. Wołów co rok Polska do 30,000 za granicę przedawała. Lasy i pola okwitują we wszelką zwierzynę i ptastwo; w dziki, łosie po różnych kniejach; jelenie w niepołomickich i radomskich puszczech; niedźwiedzie czarne w litewskich; żubry w białowieżskich puszczech; bobry w Litwie i na Polisiu; w sarny, rysie, wiewiórki, kuny, zajęce, wydry, żbiki, lisy, a najwięcej w wilki. Stada koni bujają po Ukrainie. Dzikiego ptastwa wszędzie moc jest wielka: cietrzewi, pluszców, gołębi, przepiórek, kwiczołów, bekasów. Największą mają zaletę kuropatwy podlaskie, jarzabki inflanckie, kwiczoły krakowskie, śnieguły łowickie, drozdy pruskie. Niemniej ryb po rzekach i jeziorach: węgorze, szczupaki, jesiotry, łososie, karpie, liny, okonie, sandacze, sumy, minogi, śielawy, flądry, piskorze, czyli wiuny polskie.

Jeszcze lasy niezmierną moc pszczół i barci zamykały, które wielką ilość wosku i miodu, lipcu kowieńskiego i rozmaicite syconych napojów dostarczały. Na Ukrainie i na Podolu roją się pszczoły w dziuplach, Czerwiec czyli kermes w południowych województwach okwity, nieobojętnym dla kraju był kiedyś produktem. Lasy w rozmaicite i donośne drzewo zasobne. Brak tylko lasów w poznańskim i na ukraińskich stepach. Ale wielkie puszcze były w Sandomirskim, w Litwie, na Polisiu. Dęby starodrzewy po całej Polsce i Litwie znajdowały się; modrzewy jeszcze w sandomirskim i rawskim niewytopione; sosny wszędzie dorosłe; świerki w koronie; jodły w Litwie; buczyna w województwach bliższych górom karpaczkim; olszyna, brzezina, lipa, topola, grab, jesion, klon,

i rozliczny czarnodrzew, lasy i bory po wszystkich województwach napelnia. Z lasów drzewo na budowę, klepki, wańczos, belki, Dźwiną, Niennem i Wisłą do portów spławiano; puszcze litewskie i poliskie, dostawiały masztowego drzewa. Zioła apteczne znajdują się wszędzie. Manna polska po wielu miejscach obradza. Liczne kwiaty i owoce, rozmaitego gatunku, jabłka, gruszki, wiśnie, śliwki, morele, brzoskwinie na powietrzu otwartym się chodują a niektóre z tych dziko po lasach i polach rosną; winogrona dochodzą. Figi, pomarańcze, cytryny, ananasy pod dachem i za szkłem swęj dojrzałości dochodzić mogą. Grzyby, rydze, pieczarki, trufle, smarże, ogrodowizny, szparagi, melony, arbuzy, smugi ukraińne wydają wyborne i ogromnej wielkości.

Olkuskie wzgórze, zasobne w kruszcze złota, srebra, cyny i ołowiu, wodą w XVII wieku zostały zalane. Mają się znajdować złote żyły w górach zwanych Grojec u Żywca, Koton i Strzebel za Myślenicami w gruntach Sądeckich; w Chęcińskich srebro, ołów, lazur i marmury; w Bieckich koperwas, miedź; srebro w Nowéjgórze w dobrach Tęczyńskich, a w jinnych górach tychże dóbr, miedź i węgle ziemne; w Babiéjgórze żywe srebro; w starostwie Nowotargkim, żyły złote, miedź i krwawinki; w Tatrach kamienie od czeskich niepośledniejsze; przy Secyminie srebro i lazur, przy Sławkowie ołów; w krakowskim przednie marmury, przy wsi Rudawie w górze Dębinku, i w Sielcu przy Czarnéj, przy miasteczku Skale; kamienne góry nierzadkie są w województwach krakowskim i sandomirzkim.

Jak w jinne metale i w rudę żelazną najbardziej można Małopolska. W niéj założone kuźnice w Siewierskim, Prudle, Zarkach, Kuźnicy, Rudniku, Kielcach, Samsonowie, Piotrkowie, Drzewicy, Przysusze, a nade wszystko w Końskich dodają dosyć, wcale dobrego żelaza na potrzebę domową kraju całego.

Sól balwaniasta, dosyć z bogactw Polskę ale żupy Wielkie i Bochnieńskie są jedne z europejskich w sól najzamożniejsze, jednakże z nich na rok tylko 200,000 beczek niespełna dobywano. Sól ruska warzona wyrabia się w Samborskim i po różnych miejscach ruskiej prowincji. Z tego zapasu soli, tę miał naród dogodność, że prawie każdy w tę istotną życia potrzebę był dostatecznie i tanio opatrzone.

Znali to Polacy, że ich zamożny kraj i jego produkty nie były tak użyte, jakby użytymi być mogły, i wcale się do onych przerabiania nie garnęli. Mało tedy w Polsce rękodzieł lub fabrik było. Rękodziela sukienne w Leśnie, Rawiczu, Koźminie, nie mogły jść w zawody z obcymi. Jedne wyroby: pasów do stroju w Nieświeżu, w Drzewicy, we Lwowie, jistotnie znamienite były. — Strzelba najlepsza była mohilewska, szpady korszkiewskie w krakowskim, szable staszowskie w sandomirskim, różny oręż świątnicki.

Korzenne, rękodzielne i różnego rodzaju wyrobów towary, z dawna i do końca od cudzoziemców za gotowiznę kupowano. Wszakże tyle musiała mieć Polska swoich własnych prawie nieprzerobionych do sprzedawania przedmiotów, i tyle onych przedawała, że w czasach dla jój handlu najmniej sprzyjających, billans pieniężny jawnie się na stronę Polski okazywał: niemiała bowiem swoich własnych pieniędzy, tylko cudzy do niej przybywał i kursował. Musztyny czyli hollenderskie i hiszpańskie talary na Żmujdzi, ruble rossijskie w Litwie, talary pruskie i rozmajita saska i niemiecka moneta w Polsce.

Kiedy Stanisława Augusta panowanie nastąpiło, naród był usposobiony do obudzenia się z letargu swojego i rozwijania zdolności swoich. Wtedy niemało w dochodach i korzyściach handlowych straciła Polska, przez odpadnienie najbogatszych prowincji: wszelako zjawiły się dość

liczne przedsięwzięcia do obrotów handlowych i zakładania fabrik. Pomnożyły się banki, powstał kredyt, liczne kapitały szły w obieg; szukano dróg handlowych do morza czarnego, kopano kanały; Ogińskiego łączący Niemen z Pripecią; muchawiecki, przez Jasiolę i Muchawiec łączący Pripeć z Bugiem. Otworzyła się mennica w stolicy i ludwisiarnia, fabrika farfurów i fajansów w Belwederze królewskim, porcellany w Korcu. Obywatele zwracali bacność na ulepszenie rolnictwa.

W podobnych przedsięwzięciach, stał się pamiętnym Antoni Tyzenhaus podskarbi nadworny litewski. Za jego staraniem budownictwo i naprawa dróg po Litwie się rozszerzyły. On pobudował w Grodnie Horodnicę i w bliskości Łososnę gdzie w krótkim czasie pozakładał fabрики, obrusów, sukna, bławatów, pasów, wyrobów żelaznych, robienie pojazdów. Czynił to z wielkim natężeniem i gwałtownie, obraził przeciw sobie niechęć. Jego upadek zadał niemały cios i samym zakładom. Zostawione swojemu losowi, nieprzystały jednak krajowi pożytek przynosić.

Jak z każdego stanowiska, tak i w przemyśle i handlowych zabiegach, oczywiście się zdolności narodowe rozwijały. Ale piętnaście lat pokoju i ostatnie bytu rzeczypospolitej, były nadto krótkie aby mogły do swojej przyjsć pory. Wywrócenie ustawy rządowej, zwiąskiem targowickim, zadało gwałtowny cios całemu krajowi. Banki upadały, nikły kapitały i kredyt, fundusze i fortuny obywatelskie porujnowane zostały; handel się zatamował, cena dóbr spadła, brak obiegu brzęczącego dał się uczuć i w takim zbiegu niedoli, rzeczpospolita z narodem, swego się upadku doczekali.

E.

POLITYCZNY PODZIAŁ

WOJEWÓDZTWA, ZIEMIE I POWIATY.

W. województwo. P. powiat. Z. ziemia. G. gród. S. sejmiki.

Wielkopolska.

1. W. Poznańskie. P. Poznań G*
Z. Wschowska G.
P. Kościan G*
P. Wałecz G*
 2. W. Kaliskie. P. Kalisz G*
P. Gniezno G*
P. Nakło G.
P. Pyzdry G*
P. Konin G*
P. Kcyń G*
- Dwa te województwa, poznańskie i kaliskie, miewają sejmiki wspólne w Środzie. Do generała wielkopolskiego należy grodów siedm (gwiazdkami oznaczonych). Roku 1768 od województwa kaliskiego na osobne województwo gnieźnieńskie oddzielone zostały trzy powiaty: Gniezno, Nakło i Kcyń.
3. W. Sieradzkie. P. Sieradz G.
P. Piotrków G.
P. Szadek.
P. Radomsk.
 4. P. Wieluń G. } Z. Wieluńska.
P. Ostrzeszów G.
 4. W. Łęczyckie. P. Łęczyca G.
P. Brzeziny.
P. Orłow.
P. Inowłodź.

- | | |
|-------------------------------|------------------|
| 6. W. Brzeskie-
kujawskie. | P. Brześć G. |
| | P. Radziejów G. |
| | P. Przedecz G. |
| | P. Kowale G. |
| | P. Kruszwica G. |
| 7. W. Inowro-
cław. | P. Inowrocław G. |
| | P. Bydgoszcz G. |

Oba te województwa Brzeskie i Inowrocławskie mie-
wają sejmiki wspólne w Radziejowie.

- | | | |
|---------|----------------------|------------------|
| 8. | P. Dobrzyń | } Z. Dobrzinska. |
| | P. Rypin | |
| | P. Słonsk | |

Ta ziemia sejmikuje w Lipnie, ma swój gród w Bo-
brownikach.

- | | | | |
|--------------------------|-------------------------|--------------------|------------------------|
| 9. W. Płockie. | P. Płock G. | } Z. Zawskrzyńska. | |
| | P. Bielsk. | | |
| | P. Raciąż S. | | |
| | P. Sierpc. | | |
| | P. Płońsk. | | |
| | P. Strzeńsk | | |
| 10. W. Mazo-
wieckie. | P. Niedzborz | } Z. Czerska. | |
| | P. Mława | | |
| | P. Czersk G. S. | | |
| | P. Grójec | | |
| | P. Warka | | |
| | P. Garwolin | | |
| | P. Warszawa GS. | | } Z. Warszawska. |
| | P. Błonie | | |
| | P. Tarczyn | | |
| | | | P. Wizna G. S. |
| P. Wąsosz | | | |
| P. Radziłów | | | |
| | | Z. Wyszogród G.S. | |

P. Zakroczim GS.	}	Z. Zakroczimska.
P. Serock		
P. Nowemiasto		
P. Ciechanów GS.	}	Z. Ciechanowska.
P. Sączocin		
P. Prasnysz		
P. Łomża G. S.	}	Z. Łomżyńska.
P. Kolno		
P. Zambrów		
P. Ostrołęka	}	Z. Rożańska.
P. Rożan G. S.		
P. Maków	}	Z. Liwska. G. S.
P. Nur. G. S.		
P. Kamieńczyk	}	Z. Nurska.
P. Ostrów		

W tym województwie Mazowieckim, każda ziemia sejmikuje u siebie, a wspólnie miewają generała w Warszawie. Do starosty Wiskiego należy gród Wąsoski; do Łomżyńskiego grody Kolno, Zambrow, Ostrołęka; do Rożańskiego gród Maków; do Nurskiego, grody Kamieńczyk i Ostrów.

11. W. Rawskie.	P. Rawa G. S.	}	Z. Rawska.
	P. Bielsk		
	P. Sochaczew GS.	}	Z. Sochaczewska.
	P. Mszczonow		
	P. Gostinin G.	}	Z. Gostińska.
	P. Gąbin. S.		

Generał tego województwa w Bolimowie.

Prusy Królewskie.

12. W. Chełmińskie.	P. Toruń	}	Z. Chełmińska.
	P. Grudziądz		
	P. Radziń S.		

Trzy pruskie województwa po odprawionych u siebie sejmikach i generaliku pomorskim, jadą na generał pruski, raz do Grudziądza, drugi raz do Malboga; a późniejszym postanowieniem po raz trzeci Gniewia. Jeżeli który sejmik nie stanie, generała nie bywa, a jeśli się generał zerwie, posłowie na sejm niejadą.

Małopolska.

1. W. Krakowski. P. Kraków G.
P. Sącz G.
P. Biecz G.
P. Proszowia S.
P. Książ.
P. Czchów.
P. Lelów.
P. Szerzyce.
2. Księstwa..... Z. Oświęcimska G.
Z. Zatorska G. S.

Spiskie Starostwo.

Księstwo Siewierskie zostaje pod władzą biskupa Krakowskiego. Starosta krakowski jest generałem małopolskim.

3. W. Sandomirskie. P. Sandomirz G.
P. Radom G.
P. Chęciny G.
P. Opoczno G.
P. Korczin G.
P. Stężycza G.
P. Wiślica.
P. Pilzno.
- To województwo Sandomirskie sejmikuje w Opatowie.
4. W. Kijowskie. P. Kijów.
P. Żytomirz G. S.
P. Owruccz G. S.

- P. Urzędów.
11. W. Bełzkie. P. Bełz G. S.
P. Lubaczew.
P. Grabowie G.
P. Horodło G.
Z. Busk G.
12. W. Podlaskie Z. Drohicka G. S.
Z. Mielnicka G. S.
P. Brańsk G. S. }
P. Suraż } Z. Bielska.
P. Tikocin }
13. W. Braclawskie. P. Braclaw.
P. Winnica G. S.
14. Czerniecho- P. Zwinigród.
wskie. P. Czernichów.
P. Nowogród sie-
wierski.

To województwo czernichowskie sejmikuje w Włodzimierzu na Wołyniu, a starostów grodowych liczy Czerniechowskiego i Nowogródzkiego. Ale ziemie województwa tego odpadły jeszcze 1667.

W. X. Litewskie.

1. W. Wileńskie. P. Wilno G. S.
P. Oszmiana
G. S.
P. Lida G. S.
P. Wilkomirz
G. S.
P. Brasław
G. S.

Powiaty tego województwa wileńskiego sejmikują u siebie, a województwo w Wilnie.

2. W. Trockie. P. Troki G. S.
P. Grodno G. S.

P. Kowno G. S.
 P. Upita G.
 To województwo sejmikuje w Trokach, powiat Upitski
 w Poniewieżu jinne powiaty u siebie.

3. Zmudzkie księstwo.
- P. Ejragoła.
 - P. Wilki.
 - P. Wielona.
 - P. Rosiejnie G. S.
 - P. Widukle.
 - P. Kroże.
 - P. Tendziagoła.
 - P. Jaswony.
 - P. Szawle.
 - P. Wielkie Dir-
wiany.
 - P. Małe Dir-
wiany.
 - P. Berżany.
 - P. Uzwentą.
 - P. Telsze.
 - P. Retow.
 - P. Pojury.
 - P. Wieszwiany.
 - P. Korszew.
 - P. Szawdow.
 - P. Gondinga.
 - P. Twery.
 - P. Potumsza.
 - P. Birżiniany.
 - P. Połaga.
 - P. Powenden.
 - P. Mendingiany.
 - P. Korklany.
 - P. Zorany.

Dawniej mniej powiatów liczonó, do mniejszej liczby

Plotelski liczono; a jeszcze dawniej żadnych powiatów nie liczono tylko jeden; a w XVI wieku Żmudź dzieliła się na trakty.

4. W. Smoleńskie. P. Smoleńsk G.
P. Starodub G.

Starostwo grodowe tytularne, bo całe województwo odpadło 1654. Exulanci sejmikują, powiatu smoleńskiego w Wilnie, a powiatu starodubowskiego w Olicie.

5. W. Nowogrodzkie. P. Nowogródek G. S.
P. Słonim G. S.
P. Wołkowysk G. S.

księstwo słuckie.

6. W. Połockie. nie ma powiatów.

Starostwo grodowe w Połocku, sejmiki w Połocku a od roku 1780 w Uszaczu.

7. W. Witebskie. P. Witebsk G. S.
P. Orsza G. S.

Od roku 1773 oba powiaty sejmikują w Chołopieniczach.

8. W. Brzeskie litewskie. P. Brześć G. S.
P. Pińsk G. S.

9. W. Mścislawskie. powiatu nie ma.

Starostwo grodowe i sejmikowanie w Mścislawiu do roku 1775.

10. W. Mińskie. P. Mińsk G. S.
P. Mozyr G. S.
P. Rzecznica G. S.

11. W. Inflanckie. P. Dyneburg G. S.

To województwo Inflanckie jest Litwie i koronie wspólne.

Kurlandja.			
1. Księstwo Kur-	P. Goldinga.	} Oberhaupt-	
landji.	P. Tukum		mannschafty.
2. Księstwo Se-	P. Mitawa		
migalji.	P. Seelburg		
2.	P. Piltiński.		

Roku 1397 uchwalony był podział tak:

W koronie.

Województwa podzielone na powiaty.

- I. Krakowskie: pp. krakowski, proszowski, żarnowski.
- II. Sandomirskie: pp. sandomirski, radomski, checiński.
- III. Wołyńskie: pp. łucki, krzemieniecki, poliski.
- IV. Chełmskie: pp. chełmski, parczowski, łukowski.
- V. Włodzimirskie: pp. włodzimirski, dubienkowski, kowelski.
- VI. Lubelskie: pp. lubelski, stężycki, krasnostawski. Każde z tych województw miało obierać po 6 posłów na sejm.

Województwa podzielone na ziemie.

- VII. Mazowieckie: zz. wiska, łomżyńska, nurska.
- VIII. Warszawskie: zz. warszawska, czerska, liwska.
- IX. Ciechanowskie: zz. ciechanowska, zakroczyńska, rożańska.
- X. Podlasie: zz. bielska, mielnicka, drohicka. Każda ziemia tych województw, miały obierać po 2 posłów na sejm.

W Litwie.

- Województwa:* I. Wileńskie, II. Braśławskie, III. Trockie, IV. Zmujdzkie, V. Mereckie, VI. Grodzieńskie, VII. Brzeskie. VIII. Nowogrodzkie.

Kraje odpadłe od rzeczypospolitej przed 1764.

Szląsk oderwał się za Łokietka, traktatami odstąpił za Kazimirza wielkiego.

Luzacja i Nowa Marchja, zastawami i grabieżą sąsiednią, odpadły w połowie XIII wieku.

Morawy, stracone po zgonie Mieczysława II.

Chrobacja zakarpacka stracona po ustępie Bolesława śmiałego.

Pomeranja, oderwała się od Polski w XIII wieku.

Inflanty, stracone przez zabór Szwedów w latach 1617, 1625 odstąpione traktatem oliwskim 1660.

Nowogród wielki, straciła Litwa 1479.

Psków, postradała Litwa 1460.

Część wschodnią Rusi białej, z Wiazmą, Drohobuzem, straciła Litwa 1514.

Smoleńsk, stracony ostatecznie 1654.

Starodub, Czerniechów, Siewierszczizna, Kyjów i zachodniepraska Ukrajina, stracone 1667 za Jana Kazimirza.

Ukrajiny część, po niżej Krilowa do Oczakowa od r. 1666, pozostała przy Turkach.

Bessarabji część, zagarnęli Turcy 1481.

Moldawja ze wszystkim 1619, 1621, stracona traktatami Buczackim i Chocimskim Turkom zupełnie odstąpiona.

F.

ROZLEGŁOŚĆ,

OSIADŁOŚĆ, LUDNOŚĆ.

W ROKU 1791.

Prow. W. Polska.	mil kw.	miast.	wsi.	dymów.	ludność.
Kraje odpadłe do Prus	629	—	—	—	860000
W. Poznańskie	228	74	1417	18905	297292
W. Kaliskie	121	50	1105	31926	188405
W. Gnieźnieńskie	64	18	642	11426	67266
W. Sieradzkie	202	45	1482	40756	286875
W. Łęczyckie	82	20	762	13435	80731

	mil kw.	miast.	wsi.	dymów.	ludność.
W. Brzeskie kujaw ..	85	11	471	7814	48076
W. Inowr. z Z. Dobrz.	100	11	439	8917	51507
W. Płockie	87	14	1093	13564	53768
W. Mazowieckie	385	68	3688	69129	402368
W. Rawskie	92	19	865	18273	62469
Gdańsk i Toruń.....	—	2	—	11715	91799

Prow. M. Polska.

Kraje odp. do Austrii .	1710	311	6395	—	2580796
W. Krakowskie	187	37	1015	48844	249258
W. Sandomirskie . . .	319	99	2387	72075	381623
W. Kijowskie	945	91	1849	107895	405765
Z. Chełm. i część Bełz.	137	21	433	23087	126843
W. Wołyńskie	761	114	2234	130656	805170
W. Podolskie	264	55	939	95780	463087
W. Lubelskie	232	46	917	42224	186482
W. Podlaskie	214	34	1703	46088	226392
W. Braclawskie	837	78	1490	157492	933410

W. ks. Litewskie.

Kraje odp. do Rossji .	1586	—	—	—	1206618
W. Wileńskie	834	155	—	95456	572786
W. Trockie	675	109	—	70030	327018
Ks. Zmudzkie	402	71	—	43518	238200
W. Połockie	203	23	—	18308	109848
W. Nowogrodzkie....	536	82	—	68243	409458
W. Witepskie	155	2	—	13022	78132
W. Brzeskie litewskie.	756	48	—	63056	301188
W. Mińskie	727	19	—	51240	307440
Kurlandja	509	—	—	—	580000

Ze wszystkim zostało . 9630 1416 — 1446634 7752486

W krajach odpadłych 3925 — — — 4647414

Była rozległa 1764 . 14064 ludności . . . 12980000

Rozmajitość ludności.

Ludność rzeczywopolitej nigdy dostatecznie obliczoną

nie była. Wynosiła jednak przeszło 13000000. Z tych można liczyć:

co do różnic narodowych:	co do różnic wyznań religij:
Polaków przeszło 9500000	katolików łącznie... 7000000
z tych poł. blisko nisk. ludu	unitów..... 1500000
Litwy i Łotwy około 1000000	protestantów 1000000
Niemców blisko . . 1000000	disunji gr.-ross... 2000000
Izraelitów przeszł. 1500000	Mojżeszowego . . . 1500000

Pewnie żydów daleko większa już wówczas była liczba. Karaitów wyznania Mojżeszowego mogło być 20,000. Tatarów wyznania mahometańskiego do 50,000. Ormjanów wyznania unjackiego przeszło 30,000. Chrześcjan menonitów w Prusiech do 20,000 liczono. Wołosi z Moldawji w znacznej liczbie około Dniestru posady obierali. Cyganów wiele tysięcy po kraju się tułało.

G.

DUCHOWIENSTWO.

Najdawniejsza fundacja jest biskupstwo Poznańskie czyli Polskie 958 za Mieczysława założone.—R. 1000 Otto cesarz założył arcybiskupstwo Gnieźnieńskie i biskupstwa Krakowskie, Wrocławskie i Pomorskie w Kołobrzegu. To ostatnie nie utrzymało się i później dopiero 1128 w Pomeranji Kamniskie założone zostało i należało do archidiecezji gnieźnieńskiej.

Bolesław wielki 1018 założył biskupstwo Lubuskie i wraz z Poznańskim do archidiecezji gnieźnieńskiej dołączył. Mieczysław II założył biskupstwo Kujawskie, a Kazimirz restaurator Płockie; obadwa podobnie były podane archidiecezji gnieźnieńskiej.

Z tych Wrocławskie i Kamińskie ze stratą Szląska

i Pomorza odpadły. Ze stratą Lubusza, biskup Lubuski stracił djecezję. Koło 1306 biskupi lubuscy rezydowali w Biskupicach pod Sandomirzem, potem w Opatowie, i mieli sobie powierzone pasterstwo na Rusi. Znikło to lubuskie in partibus biskupstwo w końcu XV wieku.

W XIII wieku wiele biskupstw założonych było. W Infantach pierwsze 1186 biskupstwo, w. arcybiskupstwo Rigskie 1236, 1255 podniesione, równie jak pozakładane, Rewelskie, Derptskie, Kurońskie czyli Piltińskie; przez rozszerzenie się luteranizmu w XVI wieku poustawały.

R. 1222 Chełmińskie od Konrada księcia Mazowieckiego utworzone.

R. 1241 trzy biskupstwa w Prusiech założone były: Sambieńskie, Pomezkańskie i Warmińskie, ale dwa pierwsze przez rozszerzenie się luteranizmu w XVI wieku ustały.

Mendog 1252 założył był Litewskie, ale to wnet ustało, gdy do bałwochwalstwa powrócił.

R. 1245 dominikanie i franciszkanie zakładali biskupstwa różnej trwałości. Halickie przeminęło. Sereckie w Moldawji na Wołoszczyźnie dłużej się trzymało. Z Seretu czyli Ceretu 1403 przenieśli biskupi rezydencją do Bakonu czyli Bakowa; Bachowa, z Moldawją odpadło.

W XIV wieku, zapewnioną była Polsce posiadłość Rusi i mieszkańców obrządku łacińskiego tam się mnożyło, zazym król Ludwik tworzył 1375 hierarchją Ruską. Papież Grzegorz XI przyznał, że ze starań zakonnych z dawna existowały biskupstwa Halickie, Przemyckie, Włodzimirskie i Chełmskie: pozwala przeto na onych podźwignienie; podnosi Halickie do arcybiskupstwa, które się do Lwowa przenosi: a poddaje onemu: Przemyckiego, Cereckiego, Kamienieckiego, Łuckiego czyli (Włodzimirskiego) i Chełmskiego biskupów.

Jagiello ustanowił kilka nowych, Wileńskie 1387, Zmujdzkie 1417, w Litwie, a na Rusi 1400 Kijowskie.

Zdaje się, że w tymże czasie ustanowione było na Podolu Kamienieckie.

Od tego czasu, nie prędko ukazała się nowa potrzeba fundowania biskupstw. Stefan Batory dopiero, odzyskawszy Inflanty, założył 1583, biskupstwo wendeńskie czyli Inflanckie, które z częścią Inflant przy Polsce pozostało.

Zygmunt III odzyskawszy Smoleńsk, założył 1613 smoleńskie, które pomimo straty Smoleńska przy Polsce tytularnie pozostało.

Hjerarchja Łacińska pozostała tak:

	Biskupstwa.	Obejmują
I. Arcybiskupstwo <i>Gnieźnieńskie</i> , primas legatus natus obejmuje: WW. Kaliskie, Sieradzkie, Łęczickie i część Rawskiego, powiat Opocziński Tuchol, Szlóchów	Krakowskie	WW. Krakowskie, Sandomirskie prawie i całe Lubelskie.
	Kujawskie	WW. Brzeskie, Inowrocławskie prawie całe Pomorskie, Bobrownik, Wolborz.
	Wileńskie	WW. Wileńskie, Trockie, Nowogrodzkie, Minskie, Mściśławskie, Witebskie, Połockie.
	Poznańskie	W. Poznańskie, Pyzdry, Koźmin, ZZ. Warszawską, Czerską, Liwską, Inowłodź, Brzeziny i część Rawskiego.
	Płockie	W. Płockie. Z. Dobrzyńską część północną Podlasia, Mazowsze, po Bug i za Bugiem, Pragę, Stanisławów.
	Łuckie	WW. Braclawskie, Wołyńskie i Brzeskie po rzekę Słucz część połudn. Pod-

	lasia, kawałek Lubelskiego, Węgrów, Miedzyrzec, Lubartów, kawałek Rusi koło Oleska.
	Zmujdzkie Zmujdz.
	Chełmińskie . . . W. Chełmińskie.
	Inflanckie W. Inflanckie.
	Smoleńskie.
II.	
Arcybiskupstwo <i>Lwowskie</i> , obejmuje: Lwowską, Zydaczewską Halicką i cząstki Bełskiego i Podola.	Przemyskie ZZ. Przemyską, Sanocką.
	Chełmskie Z. Chełmską i część większą W. Bełskiego.
	Kijowskie Od rzeki Słucza do Dniepru.
	Kamienieckie Podole.

III. Biskupstwo *Warmińskie* zależało prosto od Rzymu obejmuje Warmją i województwo Malborskie.

Biskupstwa te dobrze były uposażone; biskupi tych djecezji które mniej dochodów miały, mogli posiadać opactwa, jako to: arcybiskup Lwowski, biskupi Przemyski, Zmujdzki, Chełmski, Kijowski, Kamieniecki, Inflancki. Ale były przykłady nierzadkie, że nawet najbogatszym biskupom opactwa dawano. Opactwa w duchowieństwie były tym, co starostwa w stanie świeckim.

Biskupów, opatów i jinnych prałatów stanowi król, wszakże kapituły różnie zachowywały formę dawnych elekcji.

Niektórzy biskupi niejako po dwie katedry mieli. Biskup Łucki był razem Brzeskim; biskup Kijowski Czerwiechowski; Poznański, Warszawskim; mieli swoje katedry pospolicie w głównych tegoż nazwiska miastach, w Gnieźnie, we Lwowie, w Krakowie, w Wilnie, w Poznaniu, w Płocku, w Łucku, w Kamieniu, w Przemysłu; ale

biskupi, Warmiński miał katedry we Fraumburgu; Kujawski we Wrocławku; Chełmiński w Chełmży; Chełmski w Krasnymstawie; Kijowski w Żytomirzu; Zmujdzki w Miednikach, czyli Worniach; Inflancki w Dyneburgu; Smoleński....

Niektórzy mają tytuły książąt: gnieźnieński jest księciem Łowickim, warmiński Warmińskim, krakowski Siewierskim; płocki Pułuskim; a wileński księciem Iwanem tytułował się. Warmiński i Siewierski w swoich księstwach panowali. Kapituła płocka szczyliła się szczególnie książęcą dostojnością bo zawsze w niej zasiadali: sam biskup płocki książę pułuski; arcybiskup gnieźnieński który był z kanonji płockiej księciem łowickim; i proboszcz Sieluński tytuł księcia Sieluńskiego mający.

Wielu biskupów, oprócz miejsc katedralnych mieli osobne rezidencje. Gnieźnieński, albo w Skierniewicach albo w Łowiczu, w Warszawie pałac; Krakowski w Kielcach, w Warszawie pałac; Kujawski w Wolborzu; Chełmiński w Lubawie; Łucki w Janowie; Chełmski w Kumowie; Warmiński w Heilsbergu.

W niektórych djecezjach były dość liczne kollegjaty: 12 onych było w gnieźnieńskiej; 17 w krakowskiej; 8 w poznańskiej; 2 w kujawskiej, w łuckiej i tak dalej

liczono kościołów parafialnych około 4570

w djecezjach:			
gnieźnieńskiej	879	chełmińskiej	160
lwowskiej	103	chełmskiej	81
krakowskiej	1054	kijowskiej	26
kujawskiej	294	kamienieckiej	40
wileńskiej	500	płockiej	311
poznańskiej	598	warmińskiej	90
łuckiej	195	inflanckiej	22
przemyskiej	158	smoleńskiej	4
zmujdzkiej	56		

Zakony.

Dawnych zakonów, klasztory i opactwa, były daleko liczniejsze w Polsce niż w Litwie; jinnych zakonów klasztory dość równo rozłożone, na różne dzieliły się prowincje.

Opactwa:

Benedyktyńskie od r. 1000 już powstawały			
Lubień.	Święty krzyż czyli Łysagóra.	Troki.	
Tyniec.	Sieciechow.	Horodyszczce.	
Płock.	Mogilno.	Nieśwież.	
	ze wszystkim		9
	klasztorów benedyktinek		20
Cisterci wprowadzeni około 1140, opactwa fundowane w latach:			
1145 Lenda czyli Łąd.	1183 Koprzywnica.	1243 Koronowo.	
		1258 Peplin.	
1147 Wągrowiec	1221 Mogiła.	1278 Przement.	
1154 Jędrzejów.	1234 Obra.	1690 Wystricz.	
1170 Oliwa.	1234 Paradiz.	1711 Dolina.	
1176 Sulejów.	1234 Szczyrzyca.		
1176 Wąchock.	1232 Bledzew.		
	ze wszystkim klasztorów		17
	Cistersek klasztorów		3
Kanonicy regularni ś. Norberta, czyli premonstratensi, mieli trzy opactwa, Witów, Hebdów, i Nowy Sandecz			
	Norbertanek		9
Kanonicy regularni ś. Augustina Laterański, mieli dwa opactwa Trzemeszno i Czerwińsk			
			2
Kanonicy ś. Augustina Stróże grobu bożego w Miechowie, Miechowici			
			1
Klasztory.			
Kanonicy regularni ś. Augustina penitenci, weszli do Polski 1257			
			2

Kanonicy regularni ś. Augustyna hospitalni, zwani zakonem ś. Ducha de Saxia sprowadzeni 1221	3
Kanoniczki de Saxia	1
Augustynianie eremici od 1352 roku	19
Augustynianki	1
Dominikanie, zakon kaznodziejski wprowadzony r. 1222	156
Dominikanki	10
Franciszkanie od 1187 roku	69
Franciszkanki	12
Franciszkanie obserwanci Bernardinami zwani od roku 1454	112
Bernadinki	22
Franciszkanie ściślejszej obserwacji Reformatami zwani od roku 1600	67
Franciszkanie Kapucini od roku 1694	15
Karmelici trzewiczkowi od roku 1186	65
Karmelitki	2
Karmelici bosi	26
Karmelitki bosc	8
Trinitarze wykupujący niewolników od 1685 roku .	18
Kartuzi	3
Kameduli od 1000 roku	8
Paulini wprowadzeni 1380 roku	24
Bonifratrzy, zakon ś. Jana bożego od 1609	14
Niepokalanego poczęcia	7
Brigitki	8
Sakramentki	2
Zgromadzenia.	
Jezuici od 1565 do 1772 roku	106
Ojcowie Oratorji ś. Filippa Neri	3
Missionarze od roku 1651	25
Kommuniści	15
Teatini, od roku 1775	2

Pijarzy od 1642 roku	28
Marjanie	2
Kanoniczki od 1744	1
Wizytki od roku 1667	4
Szare siostry od roku 1652	15

Obrządek Grecki Unjacki.

Biskupstw 9. Arcybiskup metropolita Kijowski, arcybiskup Połocki, arcybiskup Smoleński, biskup. Łucki, Włodzimirski, Chełmski, Lwowski, Przemyski, Piński.

biskup Łucki reziduje w Zydzycynie.

Opactw 16.

S. Onufrego.	Leszczyn.	Dermań.	Dorohobusk.
Brasław.	Kobryń.	Dubno.	Uniów.
Mińsk.	Supraśl.	Zydzycyn.	Owrucz.
Hleboborsk.	Grodno.	Miele.	Kaniów.

klasztorów Bazyljańskich liczono 110

parafij obrządku unjackiego, przeszło . 9000

Ormiański obrządek.

Arcybiskupstwo Ormiańskie jest we Lwowie, zjednoczone roku 1630 z kościołem łacińskim, ma w swęj diecezji kościołów 16.

H.

SKARB.

W początkach królestwa skarb miewał wielkie dochody z danin rozmaitego nazwiska. Najgłówniejszy dochód był z podatku łanowym czyli poradnym zwanego. Z czasem, rozmaite daniny ustawały i królowie od nich odpuszczali, a prawie jedynym dochodem pozostało po-

radłne różnie wysoko podnoszone. Za króla Ludwika podatek ten był zamieniony w stały i raz na zawsze oznaczony. Od tego w miarę potrzeby rzeczypośpolitej podnoszono go i inne podatki stanowiono ale nie jinaćej tylko na sejmach. Od roku 1717 gdy rzeczypośpolita do długiego uciszenia i letargu przyszła, dochody i wydatki niejako ustalić się mogły. Rzadkie zdarzenie sprawiło zamieszanie jakie; a za Augusta III, gdy sejmy niedochodziły, jednostajność stała się trwalszą. Pod ów czas liczone tym sposobem.

Dochód.	w koronie.	w Litwie.
Pogłówne		
wielkopolskie	2000481	} 3940476
małopolskie	1939995	
Podymne		626566
Hiberna, podatek włożony na dobra królewskie, na opłatę kwarter zimowych		
wielkopolska	326871	} 698550
małopolska	371679	
Hiberna duchowieństwa	353407	} 487661
Czopowe		
Pogłówne żydowskie	220000	60000
Kwarta. wielkopolska	60720	} 148617
małopolska	87897	
Nowa Kwarta dla artillerji.		
wielkopolska	49324	} 117798
małopolska	68474	
Łanowe z dóbr królewskich na piechotę	107200	
Myto szło	500000	300000
	6086048	2266527

Dochód litewski różnie się wyższym stawał, kwarta

podniosła się do summy 552000. Podymne do 92766 a nawet do miliona. Z tego wydatki były:

Na wojsko	5420856	2067027
Na artillerją	147795	69600
Reszta na listę ciwilną i różne potrzeby.		

Dochody tu wyliczone przed rokiem 1768 tyle się podniosły, że korona przeszła 10 milionów a Litwa przeszła 3 miliony liczyła. Po skończonej wojnie domowej i odpadnięciu różnych krajów od rzeczypospolitej gdy zwykle dochody do połowy się z ubytkiem kraju umniejszyły: okazały się znaczne, kilkanaście milionów wynoszące długi. Łatwo w ówczas oznaczony był wydatek; ale z dochodem stało się trudniej.

Wydatek roku 1776 oznaczony

	w koronie.	w Litwie.
Królowi	2666666 20	1333333 10
Rada nieustająca i nadzwyczajne wydatki	595000 —	151241 20
Wojsko	6290000 —	2300000 —
Departament marszałkowski	203561 —	124000 —
Departament kanclerski	60000 —	106000 —
Departament skarbowy	642000 —	319758 10
Na opłatę długów	1100000 —	340000 —
Na różne wydatki	906333 10	650666 —
Razem	12463461 —	5100000 —

Całkowity tedy wydatek wynosił 17563461 złotych. Sejm 1775 powznawiał dawne zarzucone podatki podymnego, od tabaki, ustanowił półpodymnego. A ledwie w następnych latach zdołano znaleźć sposoby podniesienia dochodów, za pomocą których i długi umorzone zostały.

W uszczerbionym kraju po różnych operacjach, długi umarzających w dwóch 1787 i 1788 latach nie liczono dochodu jak 26,981,718 złotych. Od tego dopiero czasu nagle podnosić poczęto, tak już od września 1788 do 2

czerwca 1790 przez rok i miesiące ośm liczone 63,756,406 złotych i 22 groszy wpływu; który uchwałą 1790 dwoma milionami rocznie podnieść postanowiono.

Rok jednak 1790 dopełniając wielkich przedsięwzięć, a do większych się gotując, widząc potrzebę pomnożenia wojska, jeśli nie do 100,000, to przynajmniej do 65,000, znalazł się znowu w trudnem położeniu. Sejm uchwalił podatek 10go grosza na dobra szlacheckie, podjął tych dóbr lustracje, podjął nowe starostw lustracje i zdublował kwartę, a jednak jeszcze nie znajdował dostatecznych dochodów, jakich Rzeczpospolita potrzebowała. Wszakże, jeżeli przed piętnasto laty dokazała tego, że dochody swoje do 17,500,000 i do 18 milionów podniosła, w tym 1791 roku, dochód swój więcej niż podwojiła, a to w sposób następujący:

Dochody Rzeczypospolitej 1790.

Podatki	w koronie	w Litwie	razem.
Podymne	5465811	2547425	8013234
Półpodymne z miast i wsi królewskich	430403	64441	494844
Czopowe	1772182	276300	2048482
Dwiekwarty	3088275	2197344	5285619
Łanowe	59930	59813	119743
Pogłównie żydowskie . . .	630534	336036	966570
Ofiara 10go grosza z dóbr dziedzicznych ziemskich	5244009	1515045	6759054
Ofiara 20go i 10go grosza z dóbr duchownych i po- jezuickich	1382233	608728	1990961
Czynsz emfiteutyczny . . .	166285	75014	241299
Intrata z różnych dochodów.			
Cło szlacheckie, kupieckie, od soli, składne winne, czopowe, zagraniczne, pobory korony, spławne i ładowe litewskie			4136000

Stempel papieru, kart, kalendarzy, żydowskich ksiąg, sigillaty przywilejow	711000
Tabaczný prowent	1206779
Loterja	300000
Miasta Gdańsk i Toruń	39000
Most warszawski	50000
Z biskupstwa krakowskiego	605042
Z dóbr Ostrogskich	300000
Prowizja od summ pogalicijskich	112000
Od skór spodziewać się można	340000
Subsidium charitativum	700000
Półprocentu z dóbr pojezuickich w Litwie	58903
Dochód leśny	18000
Dochody potoczne	20000
	*) 37577232

Jinaczej, 1790 19 kwietnia dochód ten rozróżniał się:	
w koronie,	}
z dawna . . . 14557145 zł. 11 gr.	
nowo obmy- ślony . . . 13680161 . 12 .	} 28237306 zł. 23 gr.
w Litwie z	
dawna . . . 5104682 . 29 .	}
nowo obmy- ślony . . . 4325248 . 10 .	
razem z da- wna 19571828 . 10 .	} 9339981 zł. 18 gr.
nowo obmy- ślony . . . 18005410 . 2 .	
	} 37577298 zł. 12 gr.

*) Zaszły tu w liczbach omyłki, tak już ta summa ogólna szczególowe przynosi 20,60,090. Omyłki są w liczbach szczegółowych, które sprostować nie mam środków.

Wydatek listy cywilnej.

królowi ro- cznie w ko- ronie . . .	2666666	zł. 20 gr.	}	4000000	zł. — gr.
w Litwie .	1333333	. 10 .			
wydział marszałka wiel. w kor.	227461	. — .	}	361461	. — .
w Litwie .	134000	. — .			
wydz. kan- clerski w koronie	60000	. — .	}	166000	. — .
w Litwie .	106000	. — .			
wydz. skar- bowy w kor.	436000	. — .	}	676658	. — .
w Litwie .	240658	. 15 .			
opłacenie długów rze- czypospo- litój 991299			}	1901299	. 22 .
zł. 22 gr. oraz król. 700000 zł.					
w koronie	1266285	. 10 .	}		
w Litwie .	425014	. 4 .			
marszałkom sejmu, tri- bunałów, poselstwa, gabinet, szkoła woj- skowa, se- dziom po- granicznym naprawa			}		

zamków,			}	2255741 zł. 20 gr.
splawy,				
książęta			}	
królewscy,				
nadzwyczajne wkor.	1606833	10	}	
w Litwie . . .	648908	10		
Lista ciwil-			}	9151160 . . .
na, w kor.	6263246	18		
w Litwie . . .	2786914	9	}	33421665 . . . 8
<i>Lista woj-</i>				
<i>skowa</i> w			}	
koronie . . .	23546442	23		
w Litwie . . .	9875222	15	}	42572826 . . . 6
wydatek o-				
gólny kor.	29809689	11	}	
litewski . . .	12763136	24		

Przenosi tedy wydatek nad dochód 4,995,596 zł. 23 gr. w czym deficit koronny 1,572,832 zł. 17 gr., litewski 3,423,205 zł. 6 gr. To deficit pokryte zostanie uchwalonym na jeden raz kominowym, składkami dobrowolnymi, oraz zaciągnięciem długu 10,000,000 na koronę a 3,000,000 na Litwę.

Dochody królewskie.

Za czasów Jagiellońskich oddzielił się dochód królewski od dochodu rzeczypospolitej, a za Zygmunta III, ściślej go opisano. Roku 1589 na stół królewski zostały przeznaczone w Litwie ekonomje: Grodzieńska, Szawelska, Brzeska, Kobińska, Olitska, i Mohilewska, oraz dawne ceł dochody. W koronie zaś 1590, wyznaczono dla króla wielkorządy krakowskie, żupy solne w krakowskim wielckie i bochnieńskie, oraz na Rusi wywarzana, miny olkuskie; ekonomje: Sandomirską, Samborską, Mal-

borską, Rogozińską i Czowską, dla koronne i ruskie tudzież z miast Gdańska, Elbląga i Rigi, zostawując przytém w całości dawniejsze intraty z mennic i z opłat za podwoły, z których Władysław IV utworzył poczty.

Dochody te jedne się podnosić mogły, inne podupadały lub odpadały całkiem. Jeżeli lepsze zagospodarowania ekonomij, dochody podnieść mogły, dochody dóbr wielkorządów krakowskich zmały. Myny Olkuskie zalane, mennica zamknięta; niedole kraju i w cie i we wszystkich dochodach od czasu do czasu uszczerbek sprawiały. Z odpadnieniem krajów, stracone były dochody z Rigi; a w r. 1772 wiele ekonomij i żupy solne. Rzeczpospolita wynagradzając ten uszczerbek, uczyniła 1775 ofiarę, przeznaczając z dochodów swoich 4,000,000 złotych dodatku.

Miał tedy król: pozostałe w koronie i w Litwie ekonomje; od rzeczypospolitej rocznie 4,000,000; pocztę, mennicę, trzeci grosz z ceł od wszelkich towarów kupieckich w koronie i w Litwie; przyłączono nadto do ekonomij grodzieńskiej i brzeskiej, znaczne dobra pojezuickie funduszu edukacyjnego, z których król do kasy edukacyjnej po 13150 złotych rocznie wypłacał i pozwolono za półtora miliona dóbr do ekonomij litewskich dokupić. — Z tych rozmaitych źródeł, tyle miewał król dochodu, że takowy wynosił blisko połowę tego co miała sama rzeczpospolita. Zawiadywaniem skarbu i dóbr królewskich, trudnili się podskarbiowie nadworni. Od roku 1781, ustanowiona była kommissja ekonomiczna, zawiadywać mająca wszystkiemi dochodami, wydatkami i interesami prawnemi, tak stołu królewskiego, jako i dóbr dziedzicznych królewskich tyczącemi się.

I.

SIŁA ZBROJNA I WOJSKO.

Przed wieki siła zbrojna u ludów nadwisańskich i nadwartańskich, prowadzoną była chorągwiami kmieciami lub lechickimi. Kmiece były gminne, lechickie rodzin. Z postępem *civilizacji*, za czasów rozszerzonego już chrześcijaństwa, potłumione zostały gminne kmieci chorągwie i zupełnie zagubione. Pozostały rodzinne lechitów przywodzące w czasie rozerwania Lechji za Piastów, Z czasem ustąpić musiały rozwiniętym ziemskim stanowi rycerskiego czyli szlachty po ziemiach i województwach.

Siła tedy zbrojna z dawna zależała na rycerstwie obowiązanym służbę wojenną na koń *w pospolitym ruszeniu*. Dla utrzymania gotowości do boju, odbywały się okazki czyli *revje*, które odprawiać, obowiązkiem było wojewodów. Prócz tej siły narodowej było wojsko stałe. W Litwie naprzód 1551, a wnet i w koronie uchwalono, a na utrzymanie jego stały też dochód z kwarty ze starostw płaconej przeznaczono.

Wojsko składało się z krajowego i cudzoziemskiego. Podług ustawy 1717 wynosiło:

w koronie.

16 kompanij ussarskich (szlachty) . . .	1000	} 17959
77 kompanij pancernych (szlachty) . . .	3990	
19 kompanij lekkich ułanów (tatarów) . . .	1000	
7 regimentów dragonij czyli rajtarów . . .	4000	
7 regimentów infanterji	7569	
2 kompanje węgierskie	300	
1 kompanja jańczarów	160	

Piechota.

Regiment gwardji	1556	} 24295
Korpus artillerji z 14 kompanij	2120	
Inżynierowie	96	
Sapery	26	
14 regimentów, każdego 8 kompanij od 176 głów na 2 bataljony dzie- lący się, ze sztabem 1440 głów mający	20160	
2 chorągwie węgierskie	146	
Garnizon Częstochowski	191	
<i>koronne razem</i>	<i>44852</i>	

w Litwie.

Wojsko wielkiego księstwa litewskiego w jeździe i piechocie, powinno było wynosić	20148
aby dopełniło liczbę	65000

Mundury wojskowe.

Dawniej byli pancerni, jazda mająca kontusze granatowe, żupany karmazynowe; hussarze, mający kontusze karmazynowe, żupany granatowe; dragoni w kapeluszach i frakach niemieckim krojem granatowych, z białymi spodniami; piechota w niemieckich téż frakach różnie przybrana; jańczary pąsowo ubrani.

Ostatecznie 1789 organizacja zmieniła pancernych i hussarów w kawalerję narodową; dragonów w lekką kawalerję, niektóre półki jazdy w piechotę obróciła; z jańczarów chorągwie buław utworzyła; w ubraniu kurtki polskim krojem powszechnie zaprowadzone zostały, dla oficerów w piechocie fraki; a mundury co do kolorów przepisane.

Dla gwardji koronnej konnej pąs, z wyłogami niebieskimi, guziki żółte, spodnie białe, a dla pieszej wyłogi granatowe, spodnie palje.



Dla gwardji litewskiej koronnój i pieszej, pąs; z wyłogami granatowemi, guzikami żółtemi, spodniami białemi.

Brygady kawalerji narodowój w liczbie 10 miały granat z karmazynowemi wyłogami, białemi guzikami i spodniami granatowemi; oprócz dwu, które miały guziki żółte.

Pułki lekkie jazdy, trzy koronne, miały granat, wyłogi pąsowe, guziki żółte, spodnie granatowe; dwa inne były zielone z wyłogami czarnemi, guzikami także żółtemi, ale spodnie jednego żółte, drugiego białe.

Pułki lekkie jazdy litewskiej wszystkie pięć granatowe, z wyłogami pąsowemi, białemi guzikami, a granatowemi spodniami.

Artillerja i inżynjerowie, mundury zielone, z wyłogami czarnemi, guzikami żółtemi, spodniami białemi.

Regimenta piesze koronne w liczbie 12, miały mundury granatowe, spodnie białe; różniły się wyłogami, 2 pomarańczowemi, 2 zielonemi, 2 paliowemi, 3 majowemi, 2 niebieskiemi; z każdym, jeden z żółtemi, drugi z białemi guzikami; 2, czarnemi, i jeden z żółtemi, miały żółte guziki; jeden z różowemi, białe. — Regimenta piesze litewskie w liczbie 8, miały mundur granatowy, spodnie białe, rozróżnione wyłogami: 2 pomarańczowemi, 2 jasnozielonymi, 2 czarnemi, każdy jeden z białemi guzikami, drugi żółtemi; jeden miał niebieskie wyłogi, jeden różowe, a oba guziki białe.

Strzelcy mieli mundury zielone, wyłogi pąsowe, spodnie białe, tylko koronni guziki białe, litewscy żółte.

Chorągwie buław, prócz hetmana wielkiego litewskiego, która miała mundur zielony, inne trzy granatowy; wszystkie spodnie białe; wyłogi hetmana wielkiego koronnego czarne, hetmana polnego koronnego pąs; hetmana wielkiego litewskiego niebieskie, hetmana polnego litewskiego jasno zielone; guziki hetmanów wielkich białe, polnych żółte.



K.

DISTINKCJE

W STANIE SZLACHECKIM.

Kiedy równość szlachecka nastąpiła, znikły wszelkie rozróżnienia, tytuły i distinkcje. Szlachcic *nobilis*, klejnotny z urodzenia, urodzeniem jedynie i herbem odznaczony, do wszelkich zaszczytów, *bene natus et possessionatus* dochodził. Usilność panów 1420, 1476 do 1537, stroić się bądź obcymi, bądź własnym wymysłem przyswajaniem tytułami spekały się. Przy unji 1569, pozwolono kniaziowskiego tytułu, z warunkiem aby takowy w żaden sposób równości szlacheckiej niederogował. W skutek tego, bardzo mało jaki z kniaziów książęcy swój tytuł podnosił. Z urzędu niedawano go, ani biskupom. Ale nie brakowało chętki pojedynczych do pokątnego wynoszenia się nad jinnych. Największe przeciw temu powstały wrzawy za Władysława IV, 1638, 1641, a potem 1673. Bezczesć *infamia*, rzucona na tych, coby się wazyli cudzoziemskie przyjmować distinkcje lub tytuły. Obrażało nawet miano braci starszych i braci młodszych. W urzędowej mowie nie miało być jinaczej, tylko, bracia rozrodzeni. Prócz zaszczytów urzędu, żadnych tytułów, ozdób, znaków, ani mundurów. Małe jednak wyjątków dopuszczenia, w ordinacjach i książęcych tytułach z zastrzeżeniem, że to w równości obywatelskiej znaczenia nie ma, pod koniec, po roku 1764 mianowicie, powodowały że prawa umilkły, a ponęta do distinkcji rosła. Mundury wojskowe nie należy poniekąd kłaść za distingwowanie się, ale zaprowadzone urzędowe obywatelskie mundury wykraczały przeciw obyczajowi.

Mundury obywatelskie.

Mundury obywatelskie województw, ziem i powiatów, zaprowadzone zostały koło roku 1777. Uległy one wnet niejakiemu odmianom. Z razu noszono szlify pospolicie żółte, tylko województwa pozn. kalis. gnieźń. płock. krak. podl. bracl. inflant. oraz rzeczycki powiat miały srebrne; Województwo kijowskie miało na nich wypisane: **WOJEWÓDZTWO KIJOWSKIE**. Ale już 1778 szlify dla ekonomiki zarzucać poczęto i nawet zupełnie zaniedbane zostały. — Guziki szlifom odpowiadały; mazowieckie miały na sobie W. M., rawskie R.

Składał się mundur z kontusza i żupana. Żupan powszechnie zaprowadzono biały; tylko w Kujawach brzeski i inowrocławski, oraz smol. starodub. połoc. i mozyrski były granatowe; a płoc. maz. chełm. upitski i słonimski palje; trocki, grodz. i miński zielone.

Co do kontusza i wyłogów jego, z razu było tak: pozn. kalis. gnieźń. płocki, bracl. jasno szafirowy z pąsowemi; sieradz. łączyc. brzeskokuj. inowł. kijow. upitski, smoleń. starodub. połoc. mozyr. karmazynowy z granatowemi; dobrzyński, czerniech. lubo miały kontusz karmazynowy ale u jednego były błękitne wyłogi, u drugiego czarne; mazow. i słonim. szafirowy z palje wyłogami; podlaski, brzeski, lit. i piński szafirowy z amarantowymi; wileński, oszmian. lidzki, wilkomir. braclaw. wołkow. granatowy z karmazynowemi; sandomirski bladobłękitny z pąsowemi; podolski majowy z czarnymi; rzeczki amarantowy z białymi; inflancki niebieski z czarnymi. Pąsowy kontusz miało siedm różnych mundurów: ale w rawskim i nowogr. wyłogi były czarne, w krak. białe, w lubel. trockim. grodzień. zielone, w żmujdzkim błękitne. Zielone kontusze, czworaki wyłogi miały: w chełmskim czarne, w orszańskim białe, w mińskim zielone, w wołyńskim żadne.

W krótkce zaszły odmiany w mundurach wielu województw i powiatów. W brzeskokuj. i inowr. kontusz granatowy, wyłogi i żupan karmazinowy; w krako. kontusz granatowy, bez wyłogów z kołnierzem i łapkami amarantowemi a guzikami złotemi; w kijowskim kontusz turkowsy wyłogi czarne; w wołyńskim przydano kołnierz i łapki czarne; w braclawskim zmieniono kontusz na granat. W Litwie liczniejsze zaszły odmiany: oszmiański i wołkowy. Kontusz granatowy wyłogi karmazinowe, żupan biały; trocki, grodź. kowień. (Który wprzód żadnego nie miał), upitski kontusz ponsowy, z wyłogami zielonemi, żupanem białym; słonimski kontusz amarantowy z wyłogami i żupanem szafirowemi; miński, mozyrski i rzeczicki, kontusz karmazinowy, żupan granatowy. Te odmiany były w swój zupełności 1778.

W roku 1791, postanowiono mundur municypalny czyli obywatelski miejski. Suknią wierzchnią ciemnogratową, kołnierz i łapki blado-amarantowe, czyli blado-niebieskie, kamizelkę lub żupan białe, guziki gładkie.

Ordery.

Władysław Łokietek miał w 1325 ustanowić order *Orla białego* noszony na złotym łańcuchu. Za Zygmunta order ten ustał, bo żadna distinkcja z równością szlachecką pogodzić się nie mogła. W reszcie śladu nie ma aby rzeczywiście był, a jeśli był to był jakiegoś bractwa niemającego związku z obywatelskimi zaszczytami.

Władysław IV, ustanowił order *Niepokalanego poczęcia N. Marji Panny*, na łańcuchu noszony. Mogło być nim kawalerów ozdobionych tylko 72. Papież Urban VIII 1634 order ten potwierdził. Ale przeciw niezgodnej z duchem narodowym innowacji, powstała szlachta i stany za równo obu jizb członkowie, poselskiej i senackiej, zazczym zarzucony.

August III, walcząc przeciw Szwedom, dla jednania

sobie przyjaciół, w Tykocinie 1705, 1 listopada, odnowił niejako dawne orderu *Orla białego* ustanowienie, a w 1713 ostatecznie jego kształt i statuta przepisał. Zawieszony na niebieskiej wstędze z lewego ramienia do prawego boku. Kawalerów mogło być 72. W owe czasy działalność gminu szlacheckiego osłabła, znamienitych osób wyobrażenia odmieniły się, zwyczaj tedy i prawa umilkły, a order wziętości i mocy nabrał.

Stanisław August, 1765 7 maja jeszcze nowy order *S. Stanisława* ustanowił. Noszono na czerwonej z białymi brzegami wstędze, z ramienia prawego na lewy bok przewieszonéj. Nie miało być więcej tego orderu kawalerów nad 100, wszelako w ciągu panowania Stanisława Augusta liczba nad oznaczoną ilość znacznie się podniosła.

Order *krzyża wojskowego* ustanowiony był przez Stan. Aug. 1792, w nagrodę rycerstwu, w obronie ojczyzny zasługującemu się. Na niebieskiej, z dwoma czarnymi prążkami wstążce, na szyji, krzyż z napisem *virtuti militari*. W roku 1793, zagrożony był skassowaniem.

Tituły, księstwa.

Księstwa były: 1 te których tytuły brał sam król; 2 posiadane od duchownych: Warm. Siewier. Łowickie, Pułt. Sieluh.; 3 ks. Kurland. hołdownicze: a przed czasy Pruskie téż hołdownicze. 4 Radziwiłłowie utrzymywali, że posiadają ks. Słuckie; ale jich tytuł książęcy był nie ziemski, tylko osobisty familijny. —

Lubo rzeczpospolita, żadnych księstw w stanach swoich znać niechciała i prawa się przeciw tytułom oświadczały, wszelako: 1, liczne familje z kniazów litewskich i ruskich pochodzące, poczytywały się za książęce, chociaż nie wszystkie ten tytuł brały; 2, zwyczaj dopuszczał pozyskiwania tytułów książęcych niemieckich ś. państwa rzymskiego. Dali tego przykład Radziwiłłowie, a po nich

Lubomirscy, Jabłonowscy, Sapiehowie, Sułkowscy, Czartoryscy; jinni nie przyjmowali ofiarowanych sobie tytułów. 3, za Stanisława Augusta rzeczpospolita upoważniała książęce domy do brania tytułów, nadto nadała tytuł książęcy Poniatowskiemu i Ponińskiemu.

Ordinacje.

Ordinacje czyli majoraty różni panowie w Polsce w XVI wieku za przykładem cudzoziemskim tworzyć w jimionach swoich przed się brali. Król Zygmunt I nie dopuszczał i wzbraniał téj distinkcji obrażającej równość szlachecką. Jakoż mało się podobnych ordinacji i niedługo ostało.

Jedna z pierwszych była *Jarosławska* koło 1470 od Rafała i Spytka Jarosławskich utworzona, miała przejść do linii Tarnowskich, a potem do Melsztyńskich. Jakoż Jan Tarnowski kasztelan krakowski z kolei ją otrzymał, a mając pięciu synów Janów i córki, nie chciał jim krzywdy czynić i za namową i pomocą Zygmunta I ordinacją rozwiązał.

Jinna jest *Lubrańskich*. Jan Lubrański biskup i Mikołaj wojewoda poznańscy, zmarli 1520 i 1519, dobra swe dziedziczne obrócili w ordinacje, tak, iż gdyby jinnie Lubrańskich zeszło, domy kollateralne objąć je miały. Lecz niedługo ostatnia dziedziczka Lubrańskich, poślubiwszy Jakóba Chlewskiego, za pomocą Zygmunta Augusta tę ordinację rozwiązała.

Czwarta *Zamojska* od sławnego Jana Zamojskiego hetmana i kanclerza 1589 utworzona, z obowiązkiem utrzymywania fortecy Zamościa i garnizonu oraz akademji dla prowincji Ruskiej.

Piąta *Olycka*, szósta *Nieswieżska* za pozwoleniem i potwierdzeniem rzeczypospolitej 1589 przez książąt Radziwiłłów pozakładane.

Síódma *Ostrogaska*, pozwolona 1609, Januszowi osta-



tniemu księciu Ostrogskiemu, kasztelanowi krakowskiemu † 1620, który z córką swoją w dom książąt Zasławskich ją oddał, a w jego braku kawalerom maltańskim przeznaczył, z obowiązkiem utrzymywania półku ordynackiego na obronę rzeczypospolitój. Wszakże ordynacja ta po zgonie ostatniego z książąt Zasławskich 1673, odziedziczoną była przez Teofilę z Zasławskich Wiśniowiecką a drugim małżeństwem Lubomirską. Jój córka Maria Lubomirska wniósła ją w dom Sanguszków. Jój syn Jan Sanguszko ordynacją roztrwonil, resztę 1753 rozdzielił i obudził wielką sprawę o ordynację ostrogską, która 1758 przerwana została. Aż w latach 1766, 1773, 1774, zaszyły rozporządzenia ordynacji na rzecz rzeczypospolitój i kawalerów maltańskich.

Miroszewskich ordynacja położona jest w Szląsku górnym.

Sułkowskich książąt na *Rydzynie* w Wielkiej Polsce.

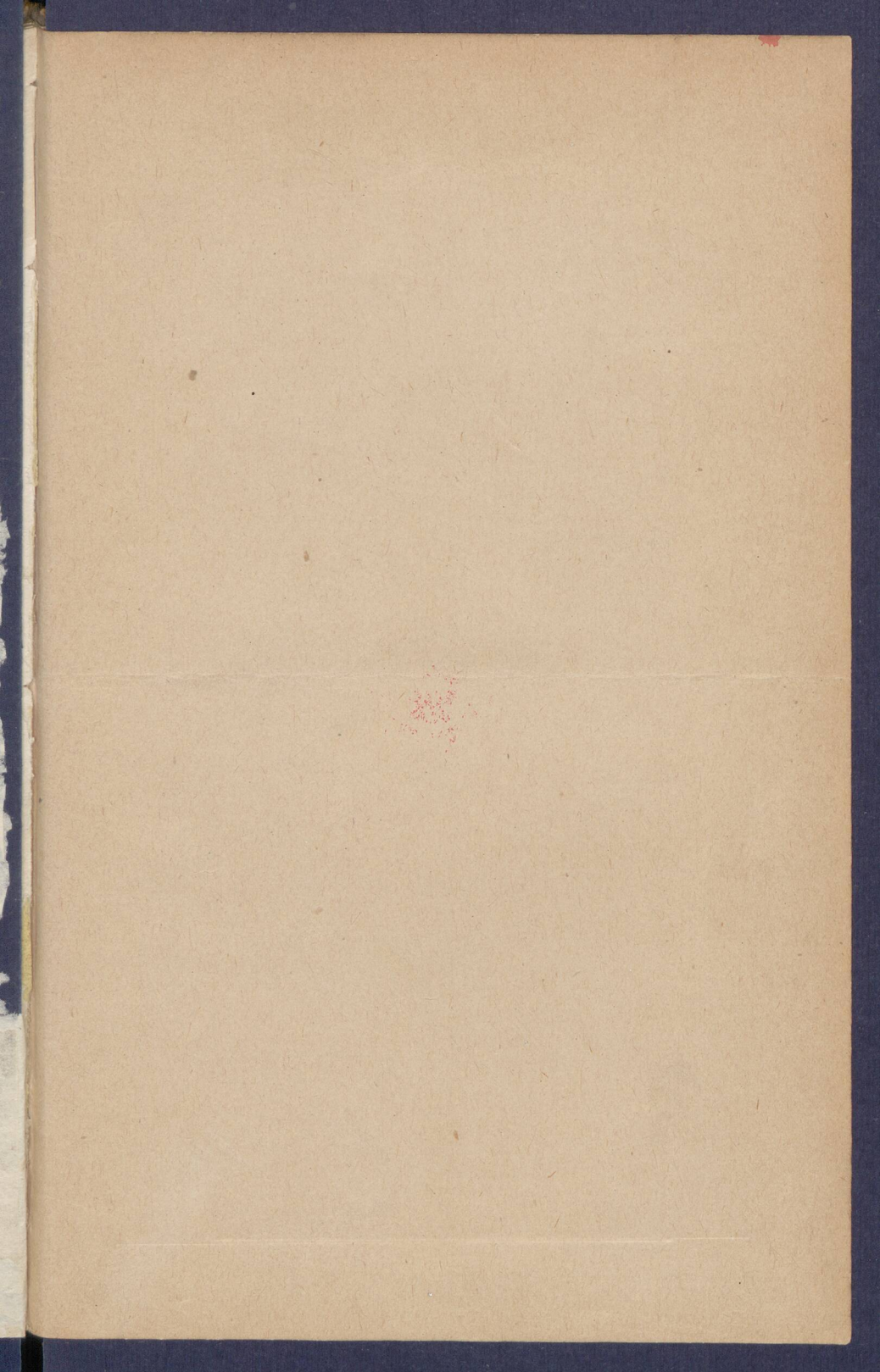
Myszkowskich na *Pieczowie*.

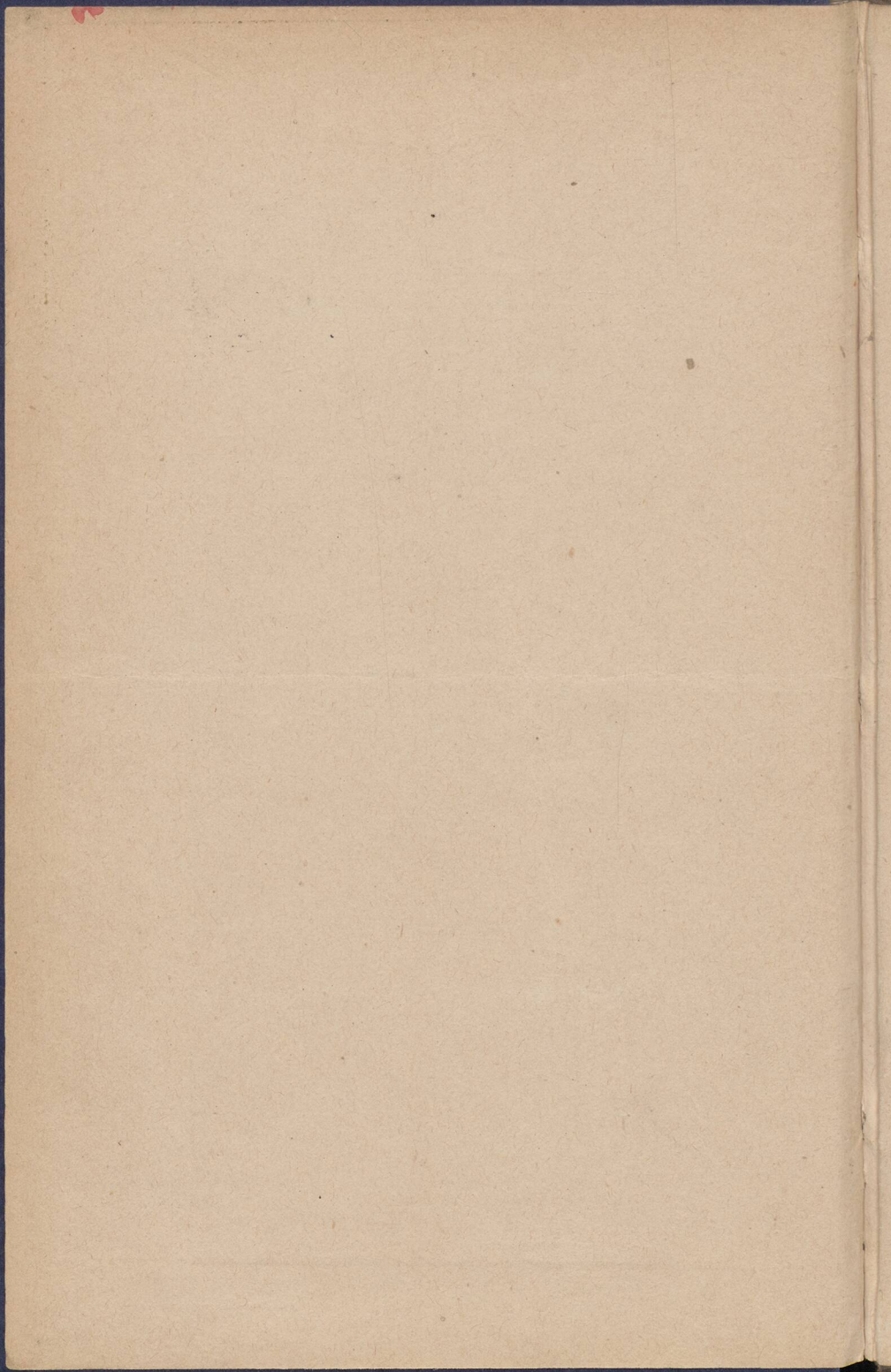


POMYŁKI DRUKU.

Strona	8.	wiersz od dołu	6,	zamiast 1820,	czytaj 1520.
"	"	"	7,	za Ptolomeusza	dobądź 1513.
"	11.	"	23,	za u, dodaj	Allarda też płyta u.
"	11.	"	12,	zamiast nos	czytaj nov.
"	15.	"	1,	zamiast powtórzyły	czytaj potworzyły.







BIBLIOTEKA WRÓBLEWSKICH.

Lit.

L.

N^o 1812.

Dział

Półka

4 H-371

5055

