

WYCIĄG  
Z GEOGRAFII POLSKIEJ

PRZEZ

TEODORA WAGĘ.

W ROKU 1767

SKREŚLONÉJ I OGŁOSZONÉJ.

POZNAŃ.

NAKŁADEM KSIĘGARNI JANA KONSTANTEGO ŻUPAŃSKIEGO.

1856.

BIBLIOTEKA UNIW. W POZNANIU



II

177258

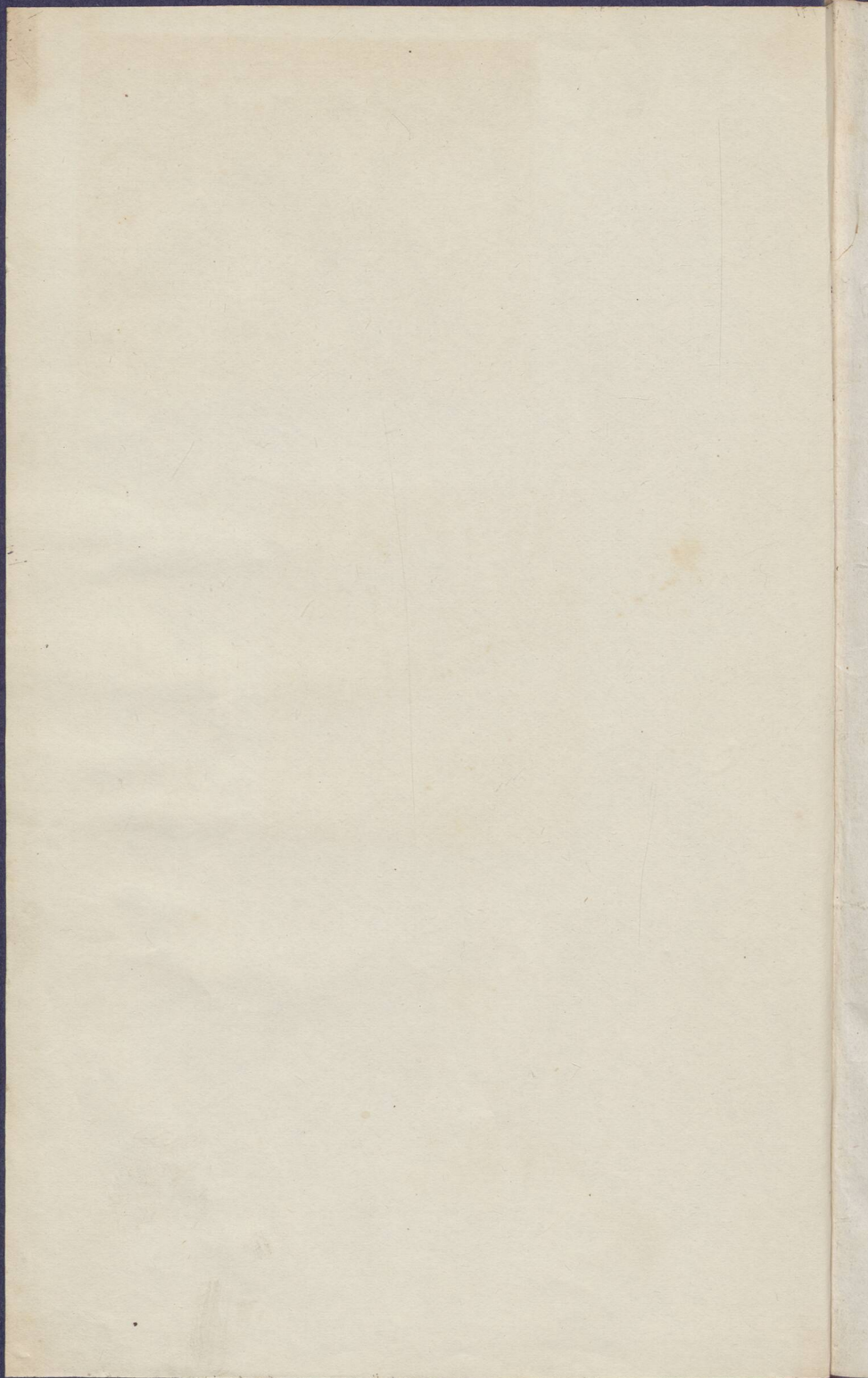
Wypożycza się  
tylko do czytelní

BIBLIOTEKA  
MICHAŁA KUSTACHEGO  
BRENSZTEINA

Dział. *I* No. *62.*



Subl. no 599



**WYCIĄG**  
**Z GEOGRAFII POLSKIEJ.**

WYCIŃC

N. GEOGRAPHIC INSTITUTION

4

# WYCIĄG Z GEOGRAFII POLSKIEJ

PRZEZ

TEODORA WAGĘ.

W ROKU 1767

SKREŚLONÉJ I OGŁOSZONÉJ.



POZNAŃ.

NAKŁADEM KSIĘGARNI JANA KONSTANTEGO ŻUPAŃSKIEGO.

—  
1856.

Sublet.



464 [599, inw. AW-49]  
80

174 258 II



№. 192576.4037.

1856

## WSTĘP.

Słusznie suchą się nomenklaturą wyda wyciąg ten z krótkiej Teodora Wagi geografii, gdy autorowi, nietyłe szło o opisanie krainy, co o rozpatrzenie jego, ze względu rzeczypo-  
 spolitej urzędzenia wewnętrznego, Francya przed wszystkimi krajami, z końcem już XVIgo wieku miała dla siebie karty geogra-  
 ficzne osobne, na jej djecezalne działy, gu-  
 bernij czyli prowincyj, parlamentu i różnej ju-  
 risdykcyi, administracyi. Dzieje polskie dotąd  
 tego nie mają, a potrzebowalyby geograficz-  
 nych wyobrażeń osobnych na dyceczalne po-  
 działy, dla opactw i zakonów, dla starościńskich  
 i grodowych, elekcyjnych, ziemstwa i trybunałów,  
 administracyi i tym podobnych w wewnętrznym  
 stanie rzeczypo-  
 spolitej krzyżujących się i pla-

czących widoków. Żeby takowe dziś dla przeszłości wypracować, wypada się powoływać na dawne wiadomości w czasie swoim skrócone; a z tych Teodora Wagi krótka nomenklatura dobrym może być przewodnikiem bacząc tylko na to że pismo 1767 wydane, wymienia świeżo pod ów czas zaszłe rozporządzenia i do nich się zastosowywa. Mogą w tym być uchybienia, więcej niedostateczności do których głównie liczy się niedostateczne ziemstwa wyluszczenie.

Polska dzieli się na trzy wielkie prowincje, na Wielko-Polskę, Mało-Polskę i wielkie księstwo Litewskie.

## I. PROWINCJA WIELKOPOLSKA.

W prowincji wielkopolskiej zamyka się dwanaście województw i ziemie dwie. Województwa: 1, Poznańskie; 2, Kaliskie; 3, Sieradzkie; 4, Łęczyckie; 5, Brzeskiekujawskie; 6, Inowrocławskie; 7, Płockie; 8, Mazowieckie; 9, Rawskie; 10, Chełmińskie; 11, Malborskie; 12, Pomorskie. Ziemie: Wieluńska i Dobrzyńska.

I, *Województwo Poznańskie*, ma za herb, orła białego bez korony w polu czerwonym; senatorów 9; większych czyli krzesłowych 3, to jest: biskupa, wojewodę i kasztelana Poznańskich; mniejszych czyli powiatowych 6, to jest: Międzyrzecki, Rogoziński, Szremski, Przemycki, Krzywiński i Santocki kasztelanowie.

Powiatów i grodów zamyka w sobie 4, to jest: Poznański, Wschowski czyli ziemia Wschowska, Kościański i Wałecki 1).

---

1) Niesiecki w roku 1728 mówi: dwa powiaty w sobie zamyka; kościański i wschowski. Widać że okolica Poznania nie nosiła nazwy powiatu.

Starostw grodowych jest 3, Poznańskie, Wscho-wskie i Wałeckie. Starosta poznański jest oraz generałem wielkopolskim i ma pod swoją jurisdikcją 7 grodów, to jest: Poznański, Kaliski, Gnieźnieński, Keyński, Koniński, Kościański i Pызdrski. Generałem wielkopolskim, nie może być ani wojewoda ani kasztelan poznański lub kaliski; nie może też trzymać jinszego starostwa grodowego przy generalstwie.

Nie grodowe starostwa są te znaczniejsze: Nie-wodworowskie, Rogozińskie, Międzyrzeckie, Srzedzkie, Szremskie, Babimostskie, Kopajnickie, Obornickie etc. Starostwo Drahimskie przez pakta bydgoskie 1657, ustąpione jest Friderikowi Wilhelmmowi elektorowi brandenburgskiemu w summie 120,000 talarów. Wykupno starostwa Drahimskiego królowi Michałowi i jinnym jego następcom jest w paktach konwentach zalecane. Na sejmie grodzieńskim 1726 pozwolono województwom poznańskiemu i kaliskiemu składkę uczynić na wykupienie pomienionego starostwa, co się i stało: ale ministerium saskie pieniądze na jinne obróciło potrzeby, a województwom ustąpiona jest w summie rzeczonój Sierakowszczyzna.

Sejmiki poselskie i deputackie odprawuje województwo poznańskie wraz z kaliskim i ziemią wschowską w Srzrodzie, gdzie obierają 12 posłów na sejm, a 4 deputowanych wielkopolskich, z obudwóch na połowę.

Miasta znaczniejsze w tym województwie są: Poznań stołeczne, murowane, kościołami pięknymi przyozdobione; w kościele Marii Magdaleny ciała kilku

polских ksiąząt i królów spoczywają. W Poznaniu odprawuje się co drugi rok, według konstytucji sejmu convocationis 1764, tribunal koronny prowincji wielkopolskiej od niedzieli przewodniej do Ś. Tomasza, który się tam z Piotrkowa przenosi pod tymże prezydentem i marszałkiem tribunalskim.

Wschowa czyli Fraustad stołeczne ziemi wschowskiej, porządne murowane, wślawione senatus consultami pod Augustem IIgim i IIIcim, miasto to dissidentami napełnione, na około wiele ma wiatraków. — Leszno sławne bogatemi kupcami niemieckimi i rzemieślnikami różnemi osobliwie sukiennikami; pełno w nim dissidentów<sup>2)</sup>. Rydzyna, rezydencja ksiąząt Sułkowskich, pałacem wspaniałym przyozdobiona. — Przemęt, opactwo cysterskie. — Paradyż, opactwo cysterskie, należy do kollacji królewskiej. Za panowania albowiem Augusta IIIgo, stanęła między stolicą apostolską i dworem warszawskim, za kooperacją Jana Tarły wojewody sandomirskiego ugoda, przez którą pozwolono królowi 12 opactw i probostwo miechowskie, według swego upodobania komu zechce konferować. W tych tedy dwónastu opactwach i trzynastym probostwie, jest po dwóch opatów, jeden klasztorny, drugi od króla postanowiony, świecki, duchowny lub biskup, który ma osóbnie sobie wydzielone dobra i w rząd klasztorny nie mięsza się. — Lubień, opactwo benedyktyńskie, należy do kollacji królewskiej. — Bledziejów, opactwo cysterskie. — Rogoźno, ekonomja królewska. — Szroda miasteczko sławne sejmikami wielkopolskimi.

<sup>2)</sup> Rawicz, piękne, dyssydenckie, sukiennicze.

II, *Województwo Kaliskie*, ma za herb żubrzą głowę z pierścieniem w nozdrzach; ten herb nazywa się wieniawa <sup>3)</sup>.

Senatorów ma 8; większych 4, to jest: arcybiskup Gnieźnieński prymas królestwa, wojewoda Kaliski, kasztelanowie Kaliski i Gnieźnieński; mniejszych 4, to jest: Łęcki, Nakielski, Biechowski i Kamiński kasztelanowie.

Powiatów 6; Kaliski, Gnieźnieński, Keyński, Koniński, Pyzdrowski i Nakielski <sup>4)</sup>, z których pierwsze pięć należą do jurysdykcji sądowej generała wielkopolskiego. Nakielski zaś powiat ma swego osobnego grodowego starostę.

Starostwa niegrodowe są: Ujskie, Powidzkie, Odolanowskie, Kłeckie, Pobiedziskie, Keyńskie, Konińskie, Pyzdrowskie, Kolskie etc.

Sejmiki wraz z poznańskim odprawia w Szrodzie.

Miasta znaczniejsze: Kalisz, stołeczne województwa, z obódwu stron Prosną rzeką oblanc. — Gniezno, teraz sam go tylko prawie kościół katedralny zdobi. Prezydent i wiceprezydent trybunału koronnego prowincji wielkopolskiej zawsze bywa z kapituły gnieźnieńskiej. — Lenda, opactwo cystersów. — Mogilno, opactwo benedyktyńskie. — Wągrowiec, opactwo cysterskie. — Trzemeszno, opactwo pod dyрекcją kanoników regularnych Śgo Au-

<sup>3)</sup> Ta wieniawa między rogami ma koronę, a jest w polu szachowanym biało i czerwono (Niesiecki).

<sup>4)</sup> Niesiecki mówi że województwo kaliskie, ma trzy powiaty: kaliski, koniński i nakielski. Okolica gnieźnieńska zdaje się także pod ówczas nazwy powiatu nieużywała.

gustina; wszystkie trzy należą do kollacji królewskiej<sup>5)</sup>.

Z tych dwóch województw: poznańskiego i kaliskiego, właściwie mówiąc składa się Wielkopolska<sup>6)</sup>.

III, *Województwo Sieradzkie*, ma za herb pół orła czarnego w czerwonym polu, i pół lwa czerwonego w żółtym polu, w koronie złotej (pokrywającej obie głowy).

Ma senatorów większych 2, to jest: wojewodę i kasztelana Sieradzkich; mniejszych zaś 3, Rozpińskiego, Spicimirskiego i Konarskiego kasztelanów.

Powiaty 4: Sieradzki, Szadkowski (czyli Czedkowski), Piotrkowski i Radomski.

Starostwa grodowe: Sieradzkie i Piotrkowskie; — niegrodowe: Radomskie, Szadkowskie, Klonowskie, Tuszyńskie, Wartkie etc.

Sejmikuje w Szadku gdzie obiera posłów 4, deputatów 2.

Miasta znaczniejsze: Sieradz, stołeczne województwa, mocno zdezolowane. — Piotrków, murem opasane; w nim agituje się trybunał koronny prowincji wielkopolskiej od Ś. Franciszka aż do soboty przed niedzielą kwietnią. Probstwo piotrkowskie inkorporowane jest na zawsze kapitule gnieźnieńskiej dla sustentacji prezydenta trybunalskiego. — Wolborz, miasto i rezydencja biskupów kujawskich. —

<sup>5)</sup> Kolo, w nim bywają zjazdy i obrady wielkopolskie; a zgromadzenie się szlachty w czasie konwokacji (Büsching).

<sup>6)</sup> Roku 1768, województwo kaliskie zostało podzielone na dwa: w kaliskim zostały powiaty: kaliski, koniński i pyzdrowski; wojewoda i kasztelan, z kasztelanami Landy i Biechowa. W gnieźnieńskim powiaty: gnieźnieński, kcyński i nakielski; wojewoda i kasztelan, z kasztelanami nakielskim i kamieńskim.

Sulejów, opactwo cysterskie należy do kollacji królewskiej. — Witów, opactwo norbertańskie. — Uniejów, opactwo benedyktyńskie. — Widawa. — Warta. — Koniecpol.

Ziemia wieluńska osóbnó się rządzi; na pospolitým ruszeniu podlega jurisdikcji wojewody siedradzkiego. Ma za herb baranka z chorągiewką i krzyżem <sup>7)</sup>.

Senatora ma jednego mniejszego, to jest kasztelana Wieluńskiego.

Powiaty 2: Wieluński i Ostrzeszowski.

Starostwa grodowe 2 Wieluńskie i Ostrzeszowskie — niegrodowe starostwa: Bolesławskie, Grabowskie etc.

Sejmikuje w Wieluniu, obiera 2 posłów.

Miasta znaczniejsze: Wieluń stołeczne ziemi. — Ostrzeszów. — Wieruszów. — Bolesławiec, etc.

*IV, Województwo Łęczyckie*: herb jego pół lwa czerwonego w białym polu, i pół orła białego w czerwonym polu <sup>8)</sup>.

Senatorów 5; większych 2 wojewoda i kasztelan Łęczyccy; mniejszych 3: Brzeziński, Inowłocki i Konański łęczycki kasztelanowie.

Powiaty 4: Łęczycki, Brzeziński, Orłowski, Inowłocki <sup>9)</sup>.

Starostwo grodowe Łęczyckie; — niegrodowe: Inowłockie, Zgierskie, Kłodawskie etc.

Sejmikuje w Łęczycy: obiera posłów 4, a deputatów 2.

<sup>7)</sup> i z kielichem (dokładá Niesiecki), w polu czerwonym.

<sup>8)</sup> Głowy obu pokryte koroną złotą: dokładá Niesiecki.

<sup>9)</sup> Niesiecki dzieli na trzy powiaty: łęczycki, brzeziński i orłowski.

Miasta znaczniejsze: Łęczycza stołeczne województwa. — Inowłocz. — Brzeziny. — Kłodawa. — Kutno. — Łagiewniki wslawione cudami Ś. Antoniego, etc. <sup>10)</sup>.

V, *Województwo Brzeskie kujawskie*, za Jagielly od województwa Inowłocławskiego oddzielone <sup>11)</sup>; ma za herb pół orła białego i pół lwa czarnego w złotym polu (głowy pod jedną koroną).

Senatorów większych 3, biskup Kujawski, wojewoda i kasztelan Brzescykujawscy; mniejszych 3, Kruszwicki, Kowalski i Konarski kujawski kasztelanowie.

Powiatów i starostw grodowych 5: Brzeski kujawski, Radziejowski, Kruszwicki, Kowalski i Przędcki <sup>12)</sup>; — niegrodowe starostwa: Duninowskie, Nieszawskie.

Sejmikuje województwo brzeskie kujawskie, wraz z Inowłocławskim w Radziejowie, zkąd wysyłają 4 posłów na sejm a 2 deputatów na trybunał.

Miasta znaczniejsze: Brześć kujawski stołeczne województwa. — Wrocławek stolica i katedra biskupów kujawskich. — Kruszwica nad jeziorem Gopłem. — Radziejów miejsce sejmików kujawskich. — Nieszawa, etc.

VI, *Województwo Inowrocławskie* czyli Inowłocławskie, herbu tegoż zażywa co brzeskie kujawskie i razem sejmikuje w Radziejowie.

<sup>10)</sup> Piątek, Uniejów miasteczka należące do arcybiskupa gnieźnieńskiego.

<sup>11)</sup> Inowładysławskie oddzielało się od Brzeskiego jeszcze przed 1300: patrz o tym w objaśnieniach do Niesieckiego.

<sup>12)</sup> Niesiecki mówi że się dzieli na powiaty: Brzeski i Kujawski, to jest na dwa.



Senatorów większych ma 2, wojewodę i kasztelana Inowrocławskich; mniejszy jeden kasztelan bydgoski.

Powiatów i starostw grodowych 2: Inowrocławski i Bydgoski; — niegrodowe starostwa: Dybrowskie, Gniewkowskie, Murzynowskie, etc.

Miasta znaczniejsze: Inowrocław czyli Inowrocław stołeczne województwa. — Bydgoszcz czyli Bromberg murowane, w tym mieście podług konstytucji convocationis 1764, agituje się trybunał prowincji wielkopolskiej, co drugi rok alternatą z Poznaniem od niedzieli przewodniój do Ś. Tomasa, przenosi się z Piotrkowa pod tymże prezydentem i marszałkiem trybunalskim. — Dybow. — Łabiszyn. — Strzelno, etc.

Ziemia Dobrzyńska, ma za herb głowę człowieka z koronami dwiema, jedna na głowie, druga pod gardłem w polu czerwonym <sup>13)</sup>.

Senatorów mniejszych 3, to jest: Dobrzyński, Rypiński i Słoński kasztelanowie.

Powiatów 3, Dobrzyński, Rypiński i Słoński <sup>14)</sup>.

Starostwo grodowe Bobrownickie; — niegrodowe Dobrzyńskie, Lipińskie, Rypińskie etc.

Sejmiki w Lipnie, obiera 2 posłów i jednego deputata.

Miasta: Dobrzyń, stołeczne ziemi. — Bobrowniki. — Lipno. — Rypin etc.

VII, *Województwo Płockie*, ma za herb orła czarnego na którego piersiach litera P, w czerwonym polu.

<sup>13)</sup> Głowa sędziwego, z korony na głowie sterczą dwa bawole rogi (Niesiecki).

<sup>14)</sup> Niesiecki wymienia: dobrzyński, lipiński i słoński.



Senatorów większych 3, biskup, wojewoda i kasztelan Płoccy; mniejszych 2, Raciążski i Sierpski kasztelanowie.

Powiatów 8: Płocki, Bielski, Raciążski, Sierpski, Płoński, Srzeński, Niedzborski i Mławski; te trzy ostatnie składają ziemię Zawskrzyńską (Zawskrzańską), której przez konstytucją 1726, pozwoleni są urzędnicy i ziemstwo które się agituje we Mławie <sup>15)</sup>.

Starostwo grodowe Płockie; — niegrodowe Mławskie, Płońskie etc.

Sejmikuje w Płocku, obiera 4 posłów i 2 deputatów. Sądy ziemskie w Płocku, Bielsku i Sierpcu odprawują się <sup>16)</sup>.

Miasta: Płock, stołeczne województwa, katedra biskupa, opactwo benedyktyńskie do kollacji królewskiej należące; w katedrze groby dwu książąt; proboszcz katedry płockiej tytułuje się ksiązęciem Sieluńskim, w którym księstwie ma jurisdikcją absolutną. — Zawskrzyn. — Mława. — Płońsk. — Raciąż. — Sieluń, stołeczne księstwa.

*VIII, Województwo Mazowieckie*, ma za herb orła białego bez korony, w polu czerwonym <sup>17)</sup>.

<sup>15)</sup> W roku 1728 Niesiecki in indice terminorum wyczytał tylko te powiaty: płocki, raciański i zawskrzeski (zawskrzyński); a wiedział jako Paprocki pisał: to jest, że się dzieli na pięć powiatów: płocki, bielski, płoński, sierpski i raciański, kędy przydaje że drugie powiaty jako mławski i srzeński dla wielkich wylewów rzek, oderwane są od tego województwa.

<sup>16)</sup> Büsching wie że sejmikuje w Raciążu, gdzie i ziemstwo; a w Płońsku trybunał prowincji?

<sup>17)</sup> Tymże się orłem insze powiaty tegoż województwa szczycą, tylko powiat liwski nosi w herbie pół niedźwiedzia czarnego i pół orła czerwonego o jednej koronie (Niesiecki).

Senatorów większych 2, wojewoda Mazowiecki i kasztelan Czerski; mniejszych 6, Warszawski, Wiżki, Wyszogrodzki, Zakroczyński, Ciechanowski, Liwski kasztelanowie.

Województwo mazowieckie dzieli się na 10 ziem.

1, ziemia Czerska, powiaty ma 4: Czerski, Grojecki, Warecki, Garwoliński. — Starostwo grodowe Czerskie; — niegrodowe, Grojeckie, Wareckie, Garwolińskie, Latowickie, Osieckie, Stromeckie. — Sejmikuje w Czersku, obiera posłów 2, deputata 1go co piąty rok, zacyum kolój nie obejdzie po wszystkich ziemiach, ponieważ dwie ziemie co rok wysyłają dwóch deputatów. — Miasta: Czersk, stołeczne województwa. — Warka. — Grojec. — Garwolin. — Góra, etc.

2, ziemia Warszawska, ma powiatów 3: Warszawski, Błoński i Tarczyński. — Starostwo grodowe Warszawskie; — niegrodowe, Błońskie, Stanisławowskie, Piaseczyńskie, etc. — Sejmikuje w Warszawie, obiera 2 posłów; deputata zaś co piąty rok. — Miasta: Warszawa nad Wisłą, rezydencja królów, miejsce sejmów. Tu się agituja komissje skarbowe, wojskowe, dobrego porządu; assessorskie, marszałkowskie, ziemskie, grodowe sądy. Miasto to przyozdobione kościołami, pałacami pięknymi, publiczną biblioteką (załuskich) i arsenałem. Wiele mu ozdób przybyło za Stanisława Augusta, jako to: mennica, ludwisiarnia gdzie armaty i moździerze odlewają; szkoła publiczna rycerska dla kadetów w pałacu kazimirowskim; przy zamku magazyny świeżo wymurowane; powiększenie i przyozdobienie zamku, tudzież jizby senatorskiej i poselskiej; pałac publiczny

zwany krasieńskich w którym cztery jurisdikcje sądowe, to jest komissij obudwóch, sądów assessor-skich i marszałkowskich i kancellarie; przy tymże pałacu ogród publiczny do przechadzki. Za miastem są koszary dla gwardji królewskiej koronnej pieszej; tudzież na przedmieściu Wielopole, dla gwardji konnej. Kościoły farne są 3: Śgo Jana chrzciciela kollegiata w stariej Warszawie (w Starym mieście); panny Maryi na Nowym mieście; Śgo Krzyża pod dozorem księży missionarzów na Nowym świecie. Konwikty publiczne: jeden pod dozorem księży teatynów; drugi księży jezuitów; trzeci księży pijarów; szkoły jezuićkie i pijarskie. Szpitale publiczne 3: Ś. Rocha, Ś. Łazarza i dzieciątka Jezus. Po drugiej stronie Wisły na przeciw Warszawy, jest Praga: tam skład solny i wiele szlacheckich dworów. Miejsca znaczniejsze do przejażdżki na około Warszawy są te: Wola, między nią i Warszawą, stany podczas interregnum, obierają pod szopą, umyślnie na ten koniec wystawioną króla; Willanów, pałac wspaniały książąt Czartoryskich; Ujazdów, wspaniały pałac, który król Stanisław August nabył, znacznym kosztem ozdobnie zreparował, a potem na koszary obrócił; Łazienki od Stanisława Augusta na letnie mieszkanie zbudowane i przyozdobione; prócz tych są jinne jeszcze mniejsze do przejażdżki, jako to: Marymont, Bielany, Młociny, Fawory, Stawki, Belweder. — Czerwińsk, opactwo kanoników regularnych, należy do kollacji królewskiej. — Tarczyn. — Piaseczno. — Błonie. — Stanisławów. — Okuniew etc.

3, ziemia Wizka, dzieli się na 3 powiaty: Wizki, Wązowski i Radziłowski. — Starostwo grodowe Wiz-

kie do którego należy także gród Wązowski. — Sejmikuje w Wiznie, obiera 2 posłów, deputata zaś jednego co piąty rok. — Miasta: Wizna stołeczne ziemi nad rzeką Narwą. — Wąsosz. — Radziłów etc.

4, ziemia Wyszogrodzka nie ma żadnego powiatu. — Starostwo grodowe Wyszogrodzkie. — Sejmikuje w Wyszogrodzie, wysyła na sejm 2 posłów, deputata jednego co piąty rok. — Wyszogrod stołeczne ziemi, tu się agitują sądy ziemskie i grodzkie.

5, ziemia Zakroczymska, dzieli się na 3 powiaty: Zakroczymski, Serocki i Nowomiejski. — Starostwo grodowe Zakroczymskie. — Sejmikuje w Zakroczymiu, obiera 2 posłów, deputata zaś jednego co piąty rok. — Miasta: Zakroczym stołeczne ziemi. — Serock. — Nowemiasto. — Sądy ziemskie w tych trzech miastach odprawują się.

6, ziemia Ciechanowska, ma 3 powiaty: Ciechanowski, Sączociński i Prasnyski. — Starostwo grodowe Ciechanowskie. — Obiera w Ciechanowie 2 posłów, deputata zaś jednego co piąty rok. — Miasta: Ciechanów stołeczne ziemi. — Prasnysz etc.

7, ziemia Łomżyńska, dzieli się na 4 powiaty: Łomżyński, Kolniński, Zambrowski i Ostrołęcki. — Starostwo grodowe Łomżyńskie, do którego téż należą grody Kolniński, Zambrowski i Ostrołęcki; za osobnym przywilejem królewskim chodzi leśnictwo łomżyńskie, do którego należą miasteczka, Kolno, Nowogród i wiele jinnych przyległości; — niegrodowe starostwo Ostrołęckie; Miastków królewszczyzna. — Sejmiki w Łomży, obiera 2 posłów, deputata zaś jednego co piąty rok. — Powiat Zambrowski ma swoje osobne ziemstwo. — Miasta: Łomża

stołeczne ziemi. — Zambrów. — Kolno. — Nowogród. — Ostrołęka. — Stawiski. — Śniadowo etc.

8, ziemia Rożańska, ma 2 powiaty: Rożański i Makowski. — Sejmikuje w Rożanie, obiera 2 posłów, a deputata jednego co piąty rok. — Starostwo grodowe Rożańskie do którego także należy gród Makowski. — Miasta: Rożan stołeczne ziemi. — Makow. — W tej ziemi jest Pułtusk nad Narwą zaszczycone powiatem własnym intytułującym biskupa płockiego, księżciem pułtuskim, do którego jurisdikcji zupełnej należy. Tytuł mu jednak księcia prywatne tylko osoby dać mogą a nie rzeczpospolita. W Pułtusku biskup ma kollegiatę piękną i zamek w pięknym i wesołym miejscu, który jest ordynarijną biskupów płockich rezydencją.

9, ziemia Liwska, niema żadnego powiatu. — Starostwo grodowe Liwskie; — niegrodowe Korytnickie. — Sejmiki w Liwie, obiera 2 posłów, a deputata jednego co piąty rok. — Miasta: Liw stołeczne ziemi, nad rzeką Liwcem. — Węgrów jedno z przedniejszych miasteczek w Polsce <sup>18)</sup>.

10, ziemia Nurska, dzieli się na 3 powiaty: Nurski, Kamieńczykowski i Ostrowski. — Starostwo grodowe Nurskie, do którego też należą grody Kamieńczykowski i Ostrowski. — Sejmik w Nurze, obiera 2 posłów, deputata zaś jednego co piąty rok. — Miasta: Nur stołeczne ziemi. — Kamieńczyk. — Ostrowie. — Wyszków z wielu jinnymi przyległościami należy do biskupa płockiego.

---

<sup>18)</sup> Büsching słusznie Węgrów do Podlaskiego województwa liczy.

W tych wszystkich dziesięciu ziemiach, pisarz ziemski, jest oraz pisarzem grodzkim.

IX, *Województwo Rawskie*, ma za herb orła czarnego w polu czerwonym, na piersiach literę R.

Senatorów większych 2, wojewoda i kasztelan Rawscy; mniejszych zaś także 2, Sochaczewski i Gostyński kasztelanowie. — Dzieli się to województwo Rawskie na 3 ziemie.

1, ziemia Rawska własna; powiaty w niej 2, Rawski i Bielski. — Starostwo grodowe Rawskie. — Sejmiki w Rawie; obiera 2 posłów, deputatów zaś 2 co rok trzeci, bo z każdej ziemi co rok kolejno dwu deputatów bywa.

2, ziemia Sochaczewska; powiaty w niej 2 Sochaczewski i Mszczonowski. — Starostwo grodowe Sochaczewskie. — Sejmiki w Sochaczewie, obiera 2 posłów, deputatów zaś 2 co trzeci rok.

3, ziemia Gostyńska; powiaty w niej 2 Gostyński i Gąbiński. — Starostwo grodowe Gostyńskie. — Sejmikuje w Gąbinie, obiera 2 posłów, deputatów zaś 2 co trzeci rok.

Starostwa niegrodowe w województwie Rawskim są te: Bolemskie, Gąbińskie, Guzowskie, Kapińskie, Długoleckie etc.

Województwu Rawskiemu przez konstytucją 1766, przywrócony jest generał czyli generalny województwa sejmik, a to tylko co do sejmików deputackich i gospodarskich, albo dobrego w województwie porządku, bo poselski sejmik, każda ziemia u siebie osobno odprawia. Deputatów tedy na generale kolejno ziemie wybierają; a na generał województwa zjeżdżają do Bolimowa.

Miasta znaczniejsze: Rawa stołeczne województwa. — Biała gdzie się sądzi ziemstwo rawskie. — Sochaczew. — Gostyń. — Bołomów. — Skierniewice rezydencja książąt prymasów arcybiskupów gnieźnieńskich.

W ziemi Sochaczewskiej położone jest księstwo Łowickie, należące do arcybiskupów gnieźnieńskich, którzy z tego powodu są kanonikami płockimi. Łowicz nad rzeką Bzurą przyozdobione zamkiem i wielu pięknemi kościołami. Konstytucją convocationis 1764, Łowiczowi pozwolony gród, gdzie wszelkie w interesach prymasa uczynione tranzakcje, za ważne mają być poczytane.

*Prowincja Pruska* czyli Prusy królewskie, z trzech województw składają się i oprócz herbów każdemu województwu osobnych, mają Prusy, sigillum magnum, którą instrukcje posłom na sejm i lauda albo ustawy swoje roborują. Herb ten jest orzeł czarny na szyi koronę mający, a z prawego skrzydła wychodzi ręka mieczem uzbrojona, w polu białym. Pieczęć ta leży w depozycie na ratuszu elbląskim, w worku jedwabnym zapieczętowana od prezydenta ziem pruskich biskupa warmińskiego; na generał ją przywożą, a po skończonym, znowu składają w Elblągu.

X, *Województwo Chełmińskie*, ma za herb orła białego w czerwonym polu, na szyi mającego koronę, a w zbrojnej ręce trzymającego miecz na ciecie zamierzony.

Senatorów większych 3: biskup, wojewoda i kasztelan Chełmińscy.

Dzieli się na 7 powiatów: Chełmiński, Toruń-

ski, Grudziądzki, Radzyński, Kowalewski, Brodnicki, Nowomiejski.

Starostwo grodowe Kowalewskie, należy do wojewody, który sobie kreuje podwojewodzkiego i pisarza grodzkiego, ci sądzą sądy grodzkie w Kowalewie co miesiąc; — niegrodowe: Brodnickie, Grudziądzkie, Lipińskie, Golubskie, Pokrzywnickie, Radzyńskie, Lonkorskie, etc.

Sejmikuje w Radzynie, a drugi raz w Kowalewie, wysyła na sejm posłów 14 z każdego powiatu po dwóch; deputatów zaś na trybunał 2.

To województwo zamyka w sobie ziemię Michałowską, złączoną w zupełnym z sobą rządzie; ma jednak osobnego swego chorążego i sędziego ziemskiego z assessorami Michałowskich, który odprawia sądy w Brodnicy i w Nowym mieście.

Miasta znaczniejsze: Chełmno stołeczne województwa, przyozdobione kościołami wspaniałemi; sławne niegdyś trybunałem całych Prus, co się pokazuje z dawnych praw pruskich rzeczonych jura culmensia. — Chełmża, tu katedra biskupa chełmińskiego. — Lubawa, rezydencja biskupa chełmińskiego. — Grudziądz sławne generałami pruskimi, które się alternatą raz tu, a drugi raz w Malborku i Gniewie odprawują. — Brodnica albo Strasburg, porządne i piękne. — Kowalewo czyli Schönsee, zaszczycone sądami grodzkimi całego województwa. — Radzyn czyli Reden wslawione sądami ziemskimi tegoż województwa. — Nowe miasto albo Neumark. — Golub' i jinne.

XI, *Województwo Malborskie*, herb jego, orzeł czerwony w złotym polu, na szyji mający koronę,

a w zbrojnej ręce trzymający miecz goły wymierzony na cięcie <sup>19)</sup>.

Senatorów większych ma 3, biskup Warmiński, wojewoda Malborski i kasztelan Elbląski.

Dzieli się na 4 powiaty: Sztumski, Kiszporski, Elbląski i Malborski.

Starostwo grodowe Kiszporskie, które do wojewody należy, ten podobnie kreuje sobie podwojewodzego i pisarza, którzy sądy grodzkie sądzą w Kiszporku; — niegrodowe starostwa są: Sztumskie, Tolkmitskie, etc.

Sejmikuje to województwo w Sztumie, wysyła na sejm posłów 8 z każdego powiatu po 2; deputatów zaś 2 na trybunał.

Miasta znaczniejsze: Malborg czyli Marienburg stołeczne województwa, położone nad Nogatem odnogą wiślaną, niegdyś rezydencja mistrzów krzyżackich. W okolicy Malborga są Żuławy czyli kępy żyzne, które się aż ku Gdańskowi ciągną, gdzie na łągach jest wiele wsi porządnych, osadzonych Holendrami i grunta żyzne a w pastwiskach, liczne stada bydła konserwujące. Żuławy te są większe i łączą się z Żuławami mniejszemi zwanemi, które się ciągną pod Gdańsk. Te Żuławy są położone jak na wyspie, bo z obudwu stron oblane wodą to jest Wisłą, która się przy Montawskiej kępie na dwie dzieli: jedna zowie się Nogat, idzie ku Malborgowi; a druga Wisły odnoga płynie ku Gdańskowi; klin ziemi wpadający między Nogat i Wisłę, zowie się szpica montawska, na której konserwacją rzeczpo-

<sup>19)</sup> Niesiecki zaś pisze, że herb województwa malborskiego, tenże jest co chełmińskiego.

spolita znaczne już summy łożyła, ale się coraz bardziej rujnuje i ciężką czyni ku Gdańskowi defluitacją. Ekonomia malborska, należy do dóbr stołowych królewskich. — Sztum zaszczycone sejmikami i sądami ziemskimi województwa malborskiego. — Kiszpork czyli Christburg. — Tolkmicko albo Tokemnit i jinne.

Księstwo Warmińskie jest przy województwie malborskim. Biskup warmiński jest absolutnym jego panem, sądzi bowiem sprawy wszystkie bez apelacji. Kraj żyzny, miasta piękne, ludne i bogate. Całe jest napełnione katolikami; dyssydenci żadnej w nim nie mają tolerancji. Biskup warmiński żadnego arcybiskupa jurisdikcji niepodlega, ale tylko stolicy apostolskiej. Wolno mu zażywać pallusza i krzyża arcybiskupiego w swojej djecezji.

Miast warmińskich znaczniejszych 12: Helsberg rezydencja biskupów warmińskich; Brunsberg czyli Braunsberg; Framburg czyli Frauenburg przyozdobione kościołem katedralnym; Orneta czyli Wormdit; Ressel albo Reszel; Bisztinek lub Bistein; Zeburg lub Seeburg; Biskupiec czyli Bisburg; Olsztyn czyli Altenstein; Wartemberg; Melzak; Gutstad etc.

Kapituła warmińska ma za herb bramę żelazną i pół krzyża, a nad herbem mitra papieżka i nad mitrą krzyżyk <sup>20)</sup>. Ma przywilój 1512 sobie nadany wolnej elekcji biskupów. Królowie polscy zwykli podawać 4 kandydatów, którzy jeśli nie są rodowitą szlachtą pruską lub w kapitule nie mają stallum, tedy muszą się starać o indygenat pruski, a do-

<sup>20)</sup> W polach tarczy: brama w murze o trzech wieżach; krzyża połać lewa.

piero mają prawo do elekcji. Kapituła warmińska według konstytucji 1764 powinna wysyłać deputata jednego na trybunał prowincji wielkopolskiej. Kanonicy obligowani są do rezydencji przy katedrze i tylko 60 dni wolnych w roku do wyjazdu mają.

*XII, Województwo Pomorskie*, ma za herb gryfa czarnego ze złotymi pazurami w polu białym.

Senatorów większych dwóch: wojewoda Pomorski i kasztelan Gdański.

Dzieli się na 10 powiatów: Tczewski, Nowski, Gdański, Świecki, Tucholski, Człuchowski, Mirachowski, Pucki, Kościerzyński, Skarszewski. — Powiaty Lemburski i Bytowski od 1657 w ręku króla pruskiego zostają.

Starostwo grodowe Skarszewskie należy do wojewody który ma swego podwojewodzego i pisarza grodzkiego, ci sądy grodzkie sądzą w Skarszewie; — niegrodowe są: Białemburskie czyli Baldenburg, Borzechowskie, Człuchowskie, Gniewskie czyli Mewe, Hamersztyńskie, Mirachowskie, Nowskie, Osieckie, Parchowskie, Puckie, Sobowickie, Starogardzkie, Świeckie, Tucholskie wszystkie od miasteczek tegoż imienia mające nazwiska. Tczewo ekonomija królewska dóbr stołowych.

Ma swoje sejmiki województwo Pomorskie na czterech miejscach, to jest w Pucku, Tucholu, Człuchowie i Świeciu. Dopiero na generalik zgromadza się do Starogardu i ztamąd wysyła 20 posłów na sejm po 2 z każdego powiatu; deputatów zaś 2 na trybunał. Sądy ziemskie tamże bywają gdzie i sejmiki; w Starogardzie zaś 3 powiaty: Nowski, Gdański i Tczewski sądzą się.

Miasta w tym województwie znaczniejsze: Tezewo czyli Dirschau; Peplin opactwo cysterskie; Chojnice; Koronów; Oliwa o milę od Gdańska, miejscem wslawione opactwem cysterskim i traktatami 1660; Skarszew czyli Schönek.

Trzy pruskie województwa po odprawionych u siebie sejmikach jadą na generał pruski, raz do Grudziądza, drugi raz do Malborga, a trzeci raz do Gniewiu czyli Mewe. Jeżeli który sejmik w trzech województwach nie stanie, generał nie bywa: albo jeżeli się zerwie generał, posłowie na sejm niejadą. Na generale prezydentem jest biskup warmiński, a w niebytności jego chełmiński.

Trzy wielkie miasta pruskie. Gdańsk w województwie pomorskim, miasto anzeatyckie o milę od morza bałtyckiego nad Motławą i Radawnem blisko Wisły z jednej, a z drugiej strony przy górach wielkich położone, mocno ufortyfikowane, przyozdobione różnymi budowami, ratuszem, giełdą, wspaniałym kościołem panny Maryi na dyssydencki obróconym. Przy kaplicy królewskiej rezyduje officjał gdański i kilku księży societatis Jesu. Miasto to może się mieścić między najpierwszymi w Europie, tak dla rządu pięknego, jako i dla bogactw z handlu, który prowadzi z całą Europą, dodając krajom północnym i zachodnim polskiego zboża, a biorąc od nich, sukna, materje, korzenie, ryby zamorskie, wina francuskie i hiszpańskie. Magistrat gdański cały jest luterski. Przy mieście jest góra zwana biskupia, do kapituły kujawskiej należąca, którą za pozwoleniem kapituły Gdańsk ufortyfikował. Za miastem po nad Wisłą są piękne i rozległe równiny,

gdzie się Żuławy ciągną. Na około zaś miasta, są pałace i rezydencje liczne gdańszczyzanów z ogrodami obszernymi i pięknymi. W Gdańsku cudzoziemców podstatek zawsze, osobliwie zaś podczas jarmarku na Śty Dominik. Żydom w Gdańsku mieszkać ani handlować niegodzi się, tylko podczas tego jarmarku; który zaś ma jaki interes być w mieście musi codziennie płacić dwa złote. Z młynów gdańskich intrata na skarb idzie królewski. Przedmieście nazwane Schotland, należy w części do miasta w części do biskupa kujawskiego, w części do opata peplińskiego; na każdej zaś jurisdikcji osobny sędzia. O milę od Gdańska jest forteca zwana Munda czyli Wesselmunda, albo latarnia morska na morzu bałtyckim erygowana przy wpadku Wisły w morze dla bezpieczeństwa okrętów do Rudy czyli portu gdańskiego wchodzących.

Toruń, w województwie chełmińskim, nad Wisłą murem wkolo opasane i zmocnione wałami i fossami, w wesołej pozycji; przyozdobione pięknymi kościołami i kamienicami. Większa połowa magistratu luterska, reszta katolicy. W roku 1703 Karol XII król szwecki Toruń po czteromiesięcznym obleżeniu wziął i znacznie zrujnował.

Elbląg w województwie malborskim, umocnione, handlowne, bogate, ma wiele pięknych fabryk. Przedmieścia i powiat elbląski w zastawie u króla pruskiego w summie 300,000 tysięcy talarów.

Mówią pospolicie o tych trzech miastach: Toruń piękny, Elbląg mocny, Gdańsk bogaty. Miasta te wchodzi do rad prowincji pruskiej i wysyłają delegowanych na generał pruski.

Urzednicy ziemscy w wojewodztwach pruskich ci tylko sa: podkomorzy, chorazy, sędzia ziemski. ławnicy czyli sądowi, którzy sa assessorami na sądach ziemskich, pisarz ziemski. Sami podkomorzowie w senacie czyli w wyższej izbie na generale pruskim zasiadają. Prócz wymienionych urzedników, jeszcze sa podskarbi i miecznik ziem pruskich; pierwszy ma także w senacie miejsce, inni wszyscy urzednicy mają stalla w niższej izbie; wszystkie te urzędy idą za osobnym przywilejem królewskim.

W innych zaś wojewodztwach koronnych, urzednicy sa ci i tym idą porządkiem. Podkomorzy przez elekcją, starosta grodowy, chorazy, sędzia ziemski przez elekcją, stolnik, podczaszy, podsędek przez elekcją, podstoli, cześnik, łowczy, wojski większy, pisarz ziemski przez elekcją, wojski mniejszy, miecznik, skarbnik.

Elekcja deputatów na trybunał według konstytucji sejmu convocationis 1764; a przez konstytucją sejmu 1766, i posłów, odprawiać się ma pluralitate votorum. Osoby które się o funkcją starają, mają mieć w tymże wojewodztwie lub powiecie possessją dziedziczną lub zastawną przed rokiem. Liberum veto, to jest opozycja jednego, przeciwko tym tylko wolna, którzy sa pod processem, lub possessie nie według prawa mają, albo téż prawem sa o jakie kryminały przekonani, albo infamią notowani. Obrani deputaci, zaraz na miejscu elekcji, nieodstępnie w obecności obierających przysięgać mają i już ję nieponawiać w trybunale. Przy końcu trybunału, deputat każdy odprzysięga się, jako korrupcji żadnej niebrał, ale rzetelnie i sumiennie sądził.

Województwa wielkopolskie, tym się sądzą porządkiem. W Piotrkowie gdzie bywa elekcja marszałka trybunalskiego prowincji wielkopolskiej, od poniedziałku po śwym Franciszku assysskim, sądzą się do kwietniój niedzieli, województwa sieradzkie, ziemia wieluńska, łęczyckie, płockie, mazowieckie, rawskie. W Poznaniu pod tymże prezydentem i marszałkiem, jedną kadencją sądzą się od poniedziałku po przewodniój niedzieli do śgo Tomasza województwa, poznańskie, ziemia wschowska, kaliskie, brzeskie-kujawskie, inowrocławskie, ziemia dobrzyńska, chełmińskie, malborskie i pomorskie; drugą kadencją na drugi rok też same województwa co w Poznaniu sądzą się w Bydgoszczy.

## II. PROWINCJA MAŁOPOLSKA.

W prowincji małopolskiej, zamyka się województw jedenaste, księstw trzy i ziem dwie osobnych. Województwo: 1, Krakowskie i w nim księstwa Zatorskie, Oświęcimskie i Siewierskie; 2, Sandomirskie; 3, Lubelskie; 4, Podlaskie; 5, Ruskie i w nim osobne ziemie, Halicka i Chełmska; 6, Bełzkie; 7, Wołyńskie; 8, Podolskie; 9, Braclawskie; 10, Kijowskie; 11, Czarniechowskie.

*I, Województwo Krakowskie*, kraj ledwie nie najobfitszy w Polsce we wszystko, bardzo albowiem urodzajny w zboże, osobliwie powiat proszowski w pszenicę; bogaty w kruszce, w sól i marmury różnego koloru, etc. — herb, orzeł biały w złotój koronie w czerwonym polu, z złotą linją <sup>21)</sup>.

<sup>21)</sup> Jest to księżycowa na skrzydłach przepaska piersiami orła przerwana; patrz Niesieckiego.

Senatorów większych czyli krzesłowych ma 4, biskup, kasztelan, wojewoda Krakowscy, i kasztelan Wojnicki; mniejszych 3, Sądeckiego, Bieckiego i Oświęcimskiego kasztelanów.

To województwo dzieli się na 8 powiatów: Krakowski, Sądecki<sup>22)</sup>, Biecki, Proszowski, Księski, Czchowski, Lelowski, Szczerzecki.

Starostwa grodowe: Krakowskie; starosta krakowski jest generałem małopolskim, i ma pod swoją jurisdikcją prócz grodu krakowskiego, powiaty proszowski, lelowski i księski; starostwa grodowe (osóbne) Sądeckie, Bieckie; — niegrodowe: Spiskie, Bądzińskie, Czchowskie, Czorsztyńskie, Dębowieckie, Dobczyńskie, Grzybowski, Jadownickie, Jodłowskie, Jasielskie, Krzeczowski, Lanckorońskie, Lelowski, Libuskie, Mszańskie, Nowotargskie, Olsztyńskie, Ojcowski, Rabsztyńskie, Ujmskie, Wolbromskie, Żarnowieckie, etc.

Sejmiki województwa w Proszowicach; obiera na sejm posłów 8, deputatów zaś 2 na trybunał prowincji małopolskiej. Sądy ziemskie w Krakowie i Czchowie<sup>23)</sup>.

Miasta znaczniejsze. Kraków nad Wisłą, stolica

<sup>22)</sup> W tym województwie trzy się ziemie rachują mówi Niesiecki: pierwsza Sądecka, ta na prawej stronie chorągwi nosi za herb trzy strefy czerwone i trzy żółte tak że po każdej czerwonej żółta alternatą następuje, a na drugiej stronie dziewięć gwiazd w czerwonym polu we trzy rzędy rozłożonych, w każdym zaś rzędzie po trzy gwiazdy jedna nad drugą. Druga ziemia Zatorska; trzecia Oświęcimska. — Co do herbu sądeckiego, nie jest on rozerwany na dwie strony chorągwi, ale ma na tarczy przedzielonej, połę sześć kroć przepasaną czerwono i żółto; i połę czerwoną o dziewięciu gwiazdach.

<sup>23)</sup> Büschling widzi ziemstwo we wszystkich powiatowych miastach.

królestwa, miejsce koronacji Stanisławowi Augustowi, pozwoliła rzeczpospolita w Warszawie koronować się, ale zaraz ostrzeżono konstytucją że to niema pójść in praejudicium Krakowowi. Miasto to zaszczycone pieknemi kościołami, osobliwie katedralnym przy zamku gdzie się królów koronacje i pogrzeby odprawiać zwykły. Grób śgo Stanisława w pośrodku tego kościoła bardzo wspaniały, tudzież kaplica rzeczona zygmontowska i kazimirzowska. Przy téjże katedrze na zamku jest kollegiata śgo Michała, kościół śgo Jerzego i seminarium pod dyrekcją księży missjonarów. Między wspaniałemi jeszcze i bogatemi kościołami liczyć się mogą: kościół farny Panny Maryi w rynku, kościół śgo Piotra jezuitski, kollegiata stój Anny, akademicki kościół, gdzie grób wspaniały błogosławionego Jana Kantego, i wiele jinnych. Miasto to podwójnemi murami i fossą opasane, handlowne, we wszystko opatrzone. Rządzi się pod rajcami i prezydentem; wysyła téż deputatów na sejm, którzy się na konstytucjach podpisują. Przy zamku krakowskim gdzie korony i klejnoty rzeczypospolitéj konserwują się, powinnyby według prawa zawsze mieszkać burgrabowie. Klucze od archiwum krakowskiego gdzie korony i klejnoty rzeczypospolitéj są złożone, konserwują, kasztelan krakowski, wojewodowie, krakowski, poznański, wileński, sandomirski, kaliski, trocki, i kustosz koronny. Miasto to jeszcze przyozdobione jest akademią, która wielkiemi bardzo zaszczyca się przywilejami. Kanclerzem jój jest zawsze biskup krakowski. Na około tego miasta są przedmieścia przyozdobione wiele pieknemi kamie-

nicami, zwane: Stradom, Piasek, Kleparz, Wesoła, Zwierzyniec. Kazimirz osóbné miasteczko; mają tu żydzi swoje osóbné siedlisko, czyli część miasta, żydowskim nazwaną, gdyż im niewolno mieszkać ani nocować w Krakowie. Za Kazimirzem nad Wisłą jest góra nazwana Skalka, na której jest kościół śgo Pawła pustelnika, w którym jest miejsce i ołtarz, gdzie śty Stanisław biskup był rozsiekany. W wigilją koronacji na Skalkę odprawiać powinien drogę król każdy z processją. Pod Kazimirzem jest most składany na Wisle, a za Wisłą jest mogiła Krakusa fundatora miasta. Wielkorządy krakowskie należą do dóbr stołowych królewskich. — Promnik miejsce przyozdobione pałacem biskupim. — Bielany albo Srebrna góra pod dyrekcją kamedułów. — Tyniec opactwo benedyktyńskie, należy do kollacji królewskiej; opactwa tynieckie i paradyskie pospolicie królowie polscy prymasowi dają dla szczupłości dochodów prymasowskich. — Mogiła opactwo cysterskie należy także do kollacji królewskiej. — Olkusz wsławione kruszcami srebrnemi, cynowemi i ołowianemi w górach swoich, teraz wodami zalane. — Bochnia wsławiona żupami solnemi. — Wieliczka, żupy solne sławniejsze od pierwszych. Dochody z żup idą na skarb królewski. Z tychże żup królowej polskiej należy się podarunek 2000 czerwonych złotych. — Niepołomice, ekonomia królewska dóbr stołowych; puszcza niepołomska królom na polowanie od rzeczypospolitój warowana. — Mysłenice z attynencjami należą do kasztelanji krakowskiej. — Jędrzejów opactwo cysterskie; Hebdów opactwo norbertańskie; Miechów probostwo kanoników regularnych grobu

pańskiego; wszystkie trzy należą do kollacji królewskiej. — Częstochowa albo Jasna Góra miejsce wstawione cudownym Panny Maryi obrazem. Fortecę częstochowską Szwedzi za Jana Kazimierza 1655 atakowali, ale z klęską ustąpić musieli. Konstytucja sejmu koronacyi 1764 ubezpieczyła wszystkie dobra nadane dawnymi czasy na utrzymanie fortecy częstochowskiej, tudzież nakazała, ażeby komendant fortecy który ma być rodowity polski szlachcic katolik, od króla uprzywilejowany, co rok kommissji wojskowej donosił o stanie i sytuacji téj fortecy; a jak dochody z dóbr na jęj utrzymanie wyznaczonych obracają się, sprawował się. — Sądecz, stary i nowy; w nowym sądy odprawują się; stary przyozdobiony klasztorem i kościołem bogatym panien franciszkanek, w którym ciało stęj Kunegundy cudami słynie. — Biecz, tu grodzkie sądy. — Ruszcza hrabstwo Branickich.

Księstwa Oświęcimskie i Zatorskie. Te księstwa wraz z innymi należały do Szląska. Kazimirz księstwo Oświęcimskie 1457 za 500,000 grzywien groszy szerokich pragskich; Jan zaś Albert księstwo Zatorskie 1494 za 80,000 czerwonych złotych kupił. Zygmunt zaś August inkorporował je do Polski 1564. Pierwsze ma za herb orła czerwonego w błękitnym polu, z literą O na piersiach; a drugie orła białego w podobnymże polu, z literą Z. — Senatora mają jednego mniejszego kasztelana Oświęcimskiego. — Dzielą się na 2 powiaty, Oświęcimski i Zatorski. — Starostwo grodowe Oświęcimskie; — niegrodowe Zatorskie, Berwaldskie etc. — Sejmiki w Zatorze, obierają 2 posłów na sejm i jednego de-

putata<sup>24)</sup>. Miasta: Oświęcim, Zator, Żywiec, Berwald, Kenty.

Księstwo Siewierskie od Szląska Zbigniew Oleśnicki biskup krakowski nabył 1448 za 6000 grzywien groszy szerokich pragskich i do Polski przyłączył, darowawszy je wiecznemi czasy biskupstwu krakowskiemu i odtąd biskupi krakowscy tytułują się książętami siewierskimi, rządząc się absolutnie w tym księstwie. Trybunały sądzą bez appellacji, urzędników i szlachtę kreują, etc. Miasteczka są: Siewierz stołeczne księstwa, Sławków etc.

Starostwo Spizkie. Zygmunt król węgierski a potem cesarz, zastawił w roku 1412 starostwo to Władysławowi Jagielle w 37,000 kóp groszy szerokich pragskich, z tą kondycją że jeśli by pomienionej summy za rok nie powrócił, tedyby na drugi rok we dwójnasób ją miał oddać, i tak co rok miała być podwyższana, tak dalece że dotychczas caleby Węgry na wykupienie Spiżu nie wystarczyły. Starostwo spiskie jidzie za przywilejem królewskim; składa się z 13 miast prócz wielu wsi porządnych. Wiele w nim dyssydentów. Stany rzeczypospolitej na sejmie 1766 garnizon w starostwie spizkim od 120 ludzi, nakładem skarbu koronnego trzymać nakazały. Lubowla, Podoleniec, Gniazdy, Drużbak, lubo z dawna za osobnym przywilejem chodziły, teraz jednak przyłączone są zupełnie do starostwa spizkiego. W Lubowli piękny zamek na górze. W Drużbaku wody zdrowe i pomocne na różne defekta. Znajdują się tam miejscami wody które ka-

<sup>24)</sup> Atoli sejniki ich przedsejmowe trzema dniami poprzedzać powinny sejnik prószowicki według konstytucji 1581, 1616.

mienie z siebie robią; znajdują się takie których napuwszy się gardło puchnie. Tatry góry zwane Karpackie dzielą nas od Węgier, śniegi na nich prawie zawsze leżą; mają się w nich znajdować różne kruszce, kamienie, dyamenty, srebro, ołów etc.

II, *Województwo Sandomirskie*, obfituje w zboże osobliwie w pszenicę zwaną opatówka, w kruszce różne a najwięcej w żelazo, w krédę i marmury. Ma za herb tarczę na dwoje przedzieloną, na jednej połowie, po prawej ręce są trzy pola czerwone a trzy białe w alternatę; na drugiej połowie trzy gwiazdy trzema rzędami (dziewięć).

Senatorów większych ma 2, wojewoda i kasztelan Sandomirscy; mniejszych 7: Wiślicki, Radomski, Zawichojski, Żarnowski, Małogoski, Połaniecki, Czechowski, kasztelanowie.

Dzieli się na 7 powiatów: Sandomirski, Wiślicki, Pilzneński, Radomski, Stężycki czyli ziemia stężycka, Opoczyński, Chęciński, Te wszystkie powiaty mają swych urzędników ziemskich, prócz podkomorzego, który jest jeden na całe województwo sandomirskie.

Starostwa grodowe są te: Sandomirskie i Nowomiejskie; w Nowymmieście czyli w Korczynie, sędzi się powiat wiślicki, pilzniński, zaś pod tymże officium grodzkim w Pilźnie, radomski, stężycki, opoczyński, chęciński. — Niegrodowe: Wiślickie, Pilznińskie, Stobnickie, Soleckie, Zawichojskie, Szydłowskie, Przedborskie, Robczyckie, Ryczywolskie, Radoszyckie, Małopolskie, Ryckie, Zwoleńskie, Golańskie etc.

Sejmiki w Opatowie, obiera na sejm posłów 7 i deputatów 2. — Ziemstwa są trzy w tym woje-

wództwie: 1, Sandomirskie, w którym się sądzą powiaty: sandomirski, wislicki i pilzniński, elekcje ziemstwa w Sandomirzu; 2, Radomskie, w którym się sądzą powiaty: radomski, opoczyński i checiński, elekcja ziemstwa w Radomiu; 3, Stężyckie, na samą ziemię stężycką, elekcje w Stężycy.

Miasta znaczniejsze, Sandomirz stołeczne województwa nad Wisłą, przyozdobione kollegiatą piękną i bogatą. Ekonomia sandomirska należy do dóbr stołowych królewskich. — Wislica; Pilzno; Opoczno; Chęciny; Radom sławne przedtym kommissją skarbową; Stężyca stołeczne są miasta powiatów swoich. — Opatów, sejmiki województwa sandomirskiego. — Świętykrzyż albo Łysagóra, opactwo benedyktyńskie. — Raków siedlisko niegdyś arianów i socinianów. — Pińczow stołeczne margrabstwa i ordynacji Myszkowskich, która przeszła do Wielopolskich. — Kielce rezydencja zimowa biskupów krakowskich. — Samsanów sławne kuźnicami żelaznemi. — Kunów należy do biskupa krakowskiego sławne marmurami. — Wąchock opactwo cysterskie należy do kollacji królewskiej. — Przysucha miasteczko nowo erygowane, wślawione rzemieślnikami z Niemców samych. — Kozienice ekonomia królewska. — Borzęcin i Iłża z zamkiem na górze wysokiej, rezydencje biskupów krakowskich. — Końskie jedno z porządniejszych miasteczek, sławne kuźnicami żelaznemi i wszelkim rzemieślnikiem. — Drzewica i Kolbuszowa sławne manufakturami stolarskimi i snycerskimi. — Baranów nad Wisłą. — Staszów miasteczko murowane, fabryką papierni i szabel wślawione. — Głogów; Dzików; Skrzywno. — Sie-

ciechów opactwo benedyktyńskie. — Piotrowin nad Wisłą; Szydłowiec; Stobnica; Dukla; Zmigród i wiele innych <sup>25)</sup>.

*III, Województwo Lubelskie*, herb jego, jelen biały rogaty, na jego szyi korona królewska, a przednie nogi jak do lotu zapędzone, w polu czerwonym.

Senatorów większych ma 2, wojewodę i kasztelana Lubelskich.

Dzieli się na 3 powiaty: Lubelski, Łukowski czyli ziemię łukowską i Urzędowski.

Starostwa grodowe: Lubelskie i Łukowskie — niegrodowe: Urzędowskie, Kazimirskie, Tarczowskie, Wąwolnickie, Kąkolownickie, Zbuczynskie etc.

Sejmikuje w Lublinie, obiera posłów 6, deputatów 2 <sup>26)</sup>.

Miasta znaczniejsze. Lublin stołeczne województwa, murem opasane, wslawione trybunałem prowincji małopolskiej, który się tu poczyna w pierwszy poniedziałek po Śtym Franciszku i sądzi się do niedzieli kwietniej, a potem przenosi się do Lwowa. W Lublinie sądzą się województwa, krakowskie, księstwa zatorskie i oświęcimskie; sen-

<sup>25)</sup> Jedlińsk, szkoła; Łągów z garncearstwem i fajansami; Pokrzywnica cystersi; Zawichost.

<sup>26)</sup> Niesiecki taką o województwie lubelskim wiadomość podaje. Dzieli się na dwie ziemie Lubelską i Łukowską z których lubelska wszystkim urzędników ziemskich zwyczajem innych województw mieć powinna; jako kasztelana, podkomorzego, sędziego etc. Łukowskiej zaś ziemi krom chorążego które go zdawna miewała, wojskiego pozwolono, czyli raczej z Parczowa do Łukowa przeniesiono przez konstytucją 1653; aż też potem i innych oficyalistów. W Lublinie zaś i w Łukowie grodom miejsce naznaczone przez sejm 1631, bo przedtem po różnych miejscach księgi grodzkie bywały, jako to, w Wąwolnicy, kiedyś w Urzędowie sejmikować byli zwykli ale Zygmunt i Lublin na to wysadził.

domirskie, ziemia chełmska i powiat krasnostawski; lubelskie; podlaskie. W Lublinie także odprawują się sądy ziemskie i grodzkie lubelskie. — Łukow, stołeczne miasto ziemi łukowskiej, tu się agituja sądy ziemskie i grodzkie łukowskie, wslawione jarmarkami wielkimi na konie i bydło ukraińskie i polskie. — Urzędów, stołecze powiatu urzędowskiego. — Puławy wslawione pałacem i ogrodem książąt Czartoryskich. — Łęczna miasteczko wslawione wielkimi jarmarkami na konie i bydło ukraińskie. — Kazimirz nad Wisłą, zaszczycone niegdyś wielkimi śpichlerzami do których Gdańsk po zboże zajeżdżał. — Piaski miasteczko drewniane. — Siedlee; Opole; Radzyn miasteczko pięknymi pałacami przyozdobione; Kock; Kurów; Lewartów także.

*IV, Województwo Podlaskie*; ma za herb orła białego w czerwonym polu z jednej strony; a z drugiej strony pogoń litewską, to jest jeźdźca na koniu z dobytym pałaszem <sup>27)</sup>).

Ma senatorów większych 2, wojewoda i kasztelan Podlascy.

Dzieli się na 3 ziemie: Drohiczyńską, Mielnicką, i Bielską, które mają swoich podkomorznych i innych urzędników ziemskich.

Ziemia Drohicka sejmikuje w Drohiczyźnie, obiera posłów 2 i jednego deputata; sądy grodzkie w Drohiczyźnie, ziemskie zaś w Drohiczyźnie, w Sokołowie Miedzny i w Mąkobodach agituja się.

Ziemia Mielnicka, sejmikuje w Mielniku, obiera

<sup>27)</sup> Nosi słowem dwa herby Polski i Litwy, jeden na jednej, drugi na drugiej stronie pororca chorągwi.

posłów 2 i jednego deputata. Sądy ziemskie i grodzkie tamże.

Ziemia Bielska, ma 3 powiaty: Brański Tykociński i Surażski. Semikuje w Brańsku, obiera 2 posłów i jednego deputata. Sądy ziemskie i grodzkie tamże. Trakt zatykocki, dla złych przepraw przez Narew, ma sobie pozwolony gród przez konstytucją sejmu coronationis 1764, w Goniądzu i tam się sędzi przez officium brańskie grodzkie.

Starostwa grodowe w tym województwie są 3, Drohickie, Mielnickie i Brańskie; — niegrodowe są te: Bielskie, Knyszyńskie, Augustowskie, Narewskie, Rajgrodzkie, Kleszczelewskie, Łosickie, leśnictwo bielskie za osobnym idzie przywilejem.

Miasta znaczniejsze. Drohiczyn nad Bugiem stołeczne ziemi; Mielnik, Bielsk stołeczne ziem. — Brańsk tu gród ziemi bielskiej. Tykocin nad rzeką Narwą, przedtym królewszczyzna, potym za Jana Kazimierza roku 1661 dana była dziedzicznym prawem od rzeczypospolitój Stefanowi Czarneckiemu, wojewodzie ruskiemu, za wiadome całemu światu jego wojenne akcy. Jan Klemens Branicki kasztelan krakowski, hetman wielki koronny przyozdobił to miasto wspaniałą statuą kamienną którą temu wielkiemu wojownikowi z pięknym napisem erygował, tudzież ozdobnymi kościołem i klasztorem missyonarskim. Dom inwalidów który Stefan Czarnecki z fundacją na 12 towarzystwa inwalidów erygował, tenże Jan Klemens Branicki, nowemi funduszami opatrzył. — Kryszyn; — Białystok przyozdobione pałacem, ogro-

dem i różnymi domami. — Choroszcza z pałacem. — Boczki; Zabłudów, Suraż, Supraśl, Goniądz etc. <sup>28)</sup>.

V, *Województwo Ruskie*. — Rus ta gdzie są województwa ruskie, belzkie, wołyńskie, zowie się Rusią czerwoną. Województwa ruskiego herb: lew złoty w koronie złotój, w polu błękitnym <sup>29)</sup>.

Senatorów większych ma 4, arcybiskup Lwowski, biskup Przemyski, wojewoda Ruski i kasztelan Lwowski; mniejszych 2, Przemyski i Sanocki kasztelani.

Dzieli się na trzy ziemie: Lwowska, przy której powiat Żydaczewski; Przemyska i Sanocka <sup>30)</sup> (ziemie Halicka i Chelmska, chodzą osobno).

Sejmik poselski i relacyjny, czyli generał województwa ruskiego odprawia się w Wiszni sądowej, z kąd wysyłają 7 posłów, z każdej ziemi po dwu, a z powiatu Żydaczewskiego jeden. — Sejmiki deputackie i gospodarskie, każda ziemia u siebie w stołecznym swoim mieście odprawia. Ziemia lwowska z powiatem żydaczewskim, obiera we Lwowie dwu deputatów; przemyska w Przemyślu jednego; sanocka w Sanoku jednego.

Starostwa grodowe: Lwowskie, Żydaczewskie, Przemyskie, Sanockie, — niegrodowe, w ziemi lwowskiej: Kamionackie, Kamiennopolskie, Szczerzeckie,

<sup>28)</sup> Siemiatycze, Narew, Ciechanowiec, Węgrów.

<sup>29)</sup> Paprocki przydaje na koronie złotój, czyli jako inni chcą, wspierający się przednimi łapami lew na skalę (Niesiecki).

<sup>30)</sup> Ziemia przemyska liczy 2 powiaty: Przemyski i Przeworski; herb jój orzeł o dwóch głowach które jedna korona otacza w polu błękitnym. Sanocka tymże się herbem szczyli. Ziemia żydaczewska lubo z lwowską spolem chodzi, przeciw konstyucya sejnu koronacyi króla Jana III 1676, herb jój nadała trzech lewków na chorałgi niebieskiej; kedy téż i officialistom teje ziemi po halickich i chelmskich miejsce zasadzono (Niesiecki).

Dolińskie, Grodeckie, Janowskie, Gliniańskie, Jaworowskie, w tym starostwie we wsi zwanéj Skło, są wody bardzo zdrowe i na różne defekta pomocne. — W ziemi przemyskiej: Drohobyckie, Leżajskie, Wisznińskie, Medyczne, Lisiatyckie etc. — W ziemi sanockiej: Krośnińskie, Mrzygłodzkie, etc. wszystkie od miasteczek tegoż imienia nazwiska mają.

Miasta znaczniejsze: Lwów stołeczne województwa i całej Rusi, między górami położone, miasto wielkie, obszerne i handlowne; przyozdobione dwiema zamkami, jednym w mieście, drugim na przedmieściu na górze; zaszczycone pięknymi kościołami, osobliwie katedralnym pod tytułem Panny Maryi i drugą katedrą ritus græci uniti, a trzecią katedrą ormiańską; te dwie ostatnie mają swoich arcybiskupów. Kościół bernardyński, w którym Śgo Jana z Dukli grób, może się między najpiękniejszymi w Polsce liczyć. Z kapituły lwowskiej bywa prezydent i wiceprezydent na trybunał prowincyi małopolskiej, dla których sustentacyi pod czas funkcyi, inkorporowała rzeczpospolita probostwo Trembawelskie. Jest we Lwowie wiele pięknych pałaców. Kontrakty lwowskie otwierają się na trzy króle. Tu się sądzi trybunał prowincyi małopolskiej od przewodniej niedzieli do śgo Tomasza pod tymże marszałkiem i prezydentem co i w Lublinie; sądzą się województwa: kijowskie, ruskie, ziemia halicka, wołyńskie: podolskie, bełzkie, braclawskie, czerniechowskie. — Przemyśl, stołeczne ziemi przemyskiej, przyozdobione katedrą ritus græci i drugą latini. — Jarosław nad Sanem piękne, w murach, niegdys

bardzo handlowne i bogate. — Sanok stołeczne ziemie sanockiej. — Żydaczow, stołeczne powiatu swego. — Samborz ekonomia królewska dóbr stołowych. — Przeworsk, Tyczyn. — Rzeszow przyozdobiony wspaniałym zamkiem książąt Lubomirskich: tu na regiment gwardyi koronnej konnej, erygowany jest dom na inwalidów. — Łańcut; Krasieczyn; Zborów; Tarnowiec; Żółkiew; Złoczow; Białokamień; Podhorce, pałac Rzewuskich na górze.

Ziemia Halicka. Ta ziemia jest w województwie ruskim, ale że się osobno rządzi, przeto téż osobną ziemią nazwać się może; inaczéj zowie się Pokuciem<sup>31)</sup>; ma za herb kawkę czarną w koronie złotej, z rozciągnionymi skrzydłami w polu białym. — Dzieli się na 3 powiaty: Halicki, Trembowelski i Kołomyjski. — Ma senatora jednego mniejszego. — Starostwa grodowe Halickie i Trembowelskie; — niegrodowe Kołomyjskie, Buczniewskie, Tłumackie, Rohatyńskie, Kałuskie, Jabłonowskie, Sniatyńskie, Sołotwińskie, Krasnopolskie, Mogilnickie, etc. — Sejmikuje w Haliczu, obiera 6 posłów i jednego deputata. — Miasta znaczniejsze: Halicz stołeczne ziemie; tu przedtym było arcybiskupstwo potym przeniesione do Lwowa<sup>32)</sup>. — Trembowla; Kołomyja; stołeczne swych powiatów. — Stanisławów nowo erygowane z pałacem Potockich. — Jezupol; Śniatyn; Bucznio; Rohatyn; Tyśmienica, etc.

Ziemia Chełmska; ta ziemia podobnie jak i ha-

<sup>31)</sup> Właściwie część południowo-wschodnia to pokucia miano nosi, a nie cała ziemia.

<sup>32)</sup> Było to arcybiskupstwo od 1375, a do Lwowa przeniesione 1416.

licka, należy do województwa ruskiego, ale się osobno rządzi; ma za herb niedźwiedzia białego między trzema drzewami w polu zielonym. — Senatorów 2, krzesłowy biskup Chełmski i mniejszy chełmski kasztelan. — Dzieli się na powiaty, Chełmski i Krasnostawski. — Starostwa grodowe Chełmskie i Krasnostawskie; — niegrodowe Lubomlskie, Ratneńskie, Hrubieszowskie, etc. — Sejmikuje w Chełmie, obiera 2 posłów i jednego deputata. — Miasta znaczniejsze: Chełm stołeczne ziemi, tu katedra biskupstwa ritus gręci. — Krasnostaw murem opasane, fossami i zamkiem obronne; tu katedra biskupa chełmskiego ritus latini. — Zamość miasto stołeczne ordynacyi zamojskiej, położone w obszernych polach i równinach pięknych, naokoło murem opasane, wałami i fossami głębokimi obwiedzione; zamkiem wzmocnione, przy którym jest kollegiata, a w niej dziekan infulatem, prałatami zaś i kanonikami akademicy tamecznej akademii <sup>33)</sup>. — W ziemi chełmskiej są dwa wielkie jeziora, jedno zwane Świtach na dwie mile wdłuż a wszerz na milę ciągnące się; drugie Biała, dosyć także znaczne.

VI, *Województwo Bełzkie*, ma za herb gryfa białego w koronie złotój, w polu czerwonym.

Senatorów większych 2, wojewoda i kasztelan Bełzcy; mniejszych 2, Lubaczewski i Buski kasztelanowie <sup>34)</sup>.

Dzieli się na 5 powiatów: Bełzki, Grabowiecki, Horodelski, Lubaczewski i ziemia Buska <sup>35)</sup>.

<sup>33)</sup> Zamość odnieść można do województwa bełzkiego, jak to jest u Büschinga.

<sup>34)</sup> Kasztelan buski jest nowój 1764 roku kreacyi.

<sup>35)</sup> Niesiecki dostrzegł że dawniej były powiaty: lubaczewski,

Starostwa grodowe 4, Bełzkie, Buskie, Grabowieckie, Horodelskie; — niegrodowe, Lubaczewskie, Sokalskie, Mostowskie, Korytnickie, Tyszowieckie, Tarnogrodzkie, Szczurowickie, etc.

Sejmikuje w Bełzie, obiera 5 posłów i 2 deputatów.

Miasta znaczniejsze: Bełz stołeczne województwa. — Sokal nad Bugiem sławne kościołem bernardynów, a w nim cudownym obrazem matki boskiej. — Tartaków wslawione jarmarkami. — Krystyanpol przyozdobione pałacem pięknym. — Magierów; Rubieszów; Wareż etc.<sup>36)</sup>.

VII, *Województwo Wołyńskie*, ma za herb krzyż biały w czerwonym polu, a wśród krzyża orzeł biały.

Senatorów większych 3: biskup Łucki, wojewoda i kasztelan Wołyńscy.

Dzieli się na trzy powiaty: Łucki, Włodzimirski i Krzemieniecki.

Starostwa grodowe 3, Łuckie, Włodzimirskie, i Krzemienieckie; — niegrodowe: Kowelskie, Drohomylskie, Hnidawskie etc. Sejmikuje w Łucku, obiera 6 posłów i 3 deputatów.

Miasta znaczniejsze: Łuck stołeczne województwa, przyozdobione zamkiem i dwojaką katedrą, jedną ritus latini, a drugą ritus graeci. — Włodzimierz stołeczne powiatu swego, tu województwo czer-

---

łopacowski, szewłocki, horodelski; a za swego czasu widział powiaty trzy: bełzki, grabowiecki i horodelski do których ziemia buska przydana.

<sup>36)</sup> Tu tedy, Zamość, Szczepreszyn, Turobin, Tomaszów, Tyszowce, Rawa. — Büsching, równie też Podkamień i Brody do bełzkiego liczy, czyli do ziemi buskiej.

niechowskie sejmikuje<sup>37)</sup>. — Krzemieniec stołeczne swego powiatu. — Dubno i Ostrog, stołeczne miasta ordynacji ostrogskiej czyli dubieńskiej. — Korzec stołeczne księstwa koreckiego. — Zbaraż stołeczne księstwa zbarażskiego. — Ołyka stołeczne ordynacji ołyckiej. — Brody sławne jarmarkami. — Konstantynów; Wisniowiec; Równe; Podkamień sławne cudownym obrazem matki bożej w kościele dominikańskim<sup>38)</sup>. — Międzyrzec ostrogski i korecki. — Warkowiec; Beresteczko; Zasław; Połonne; Zwiachel; Klewań; Czartorysko; Alexandria; Annopol; Olesko; Lachowce z zamkiem.

*VIII, Województwo Podolskie*, kraj tego województwa obfity i żyzny bardzo, w polach wielkich i obszernych pastwiskach, w których żywi wielką moc bydła i koni stada, zagęszczony nieprzelicznymi pasiekami, z których obywatele największy handel i bogactwa mają; ma za herb słońce złote w polu białym.

Senatorów większych 3: biskup Kamieniecki, wojewoda Podolski i kasztelan Kamieniecki,

Dzieli się na 3 powiaty: Kamieniecki, Latyczewski, Czerwonogrodzki<sup>39)</sup>.

Starosta general ziem podolskich ma pod swoją jurysdykcją dwa grody Kamieniecki i Latyczewski; nieogrodowe starostwa są te: Czerwonogrodzkie, Bar-

<sup>37)</sup> We Włodzimirzu katedra biskupa ritus graeci uniti. — Na Wołyniu opactwa tego ritus: Dermań, Żydyczyn, Mielcze, Drohobuż.

<sup>38)</sup> Nieopodal na górze jaśnieje podobnie w kościele Pocza-jowskim zakonu bazylikańskiego.

<sup>39)</sup> Niesiecki dwa tylko powiaty w nim widzi: kamieniecki i latyczewski.

skie, Chmielnickie, Kopajgrodzkie, Mukarowskie, Płoskirowskie, Skalskie, Salnickie, Smotryckie, Dźwinogrodzkie, Domaniowskie, Ulanowskie, Lityńskie, Chreptejowskie.

Sejmikuje w Kamieńcu podolskim, obiera 6 posłów i 2 deputatów.

Miasta znaczniejsze są: Kamieniec podolski, nad rzeką Smotryczem stołeczne województwa i forteca. Od Kamieńca trzy mile są Okopy świętej Trójcy, forteca. — Latyczow; Bar; Batow; Paniowce; Żwaniec; Buczacz; Usiatyń; Tarnopol; Czorstkow; Jazłowiec; Zaleszczyki sławne fabryką sukien i materyj, osobliwie kamlotów. — Maleczyce etc.

Województwo podolskie ma dwóch sędziów pogranicznych, którzy wraz z sędzią i pisarzem grodzkim kamienieckimi, tudzież komissarzami od porty ottomańskiej, sądy pograniczne w sprawach obywatelów polskich z tureckimi sądzą. Sędziemu każdemu po 2000 złotych skarb koronny płaci corocznie. Starostowie pograniczni na Ukrainie równie jak i grodowi, przysięgają królowi na wierność i takie starostwa nie podpadają juri communicativo cessii na białogłowy.

*IX, Województwo Braclawskie*, ma za herb księżyc niepełny w krzyżu.

Senatorów 2 większych, wojewoda i kasztelan Braclawscy.

Dzieli się na 3 powiaty: Braclawski, Winnicki i Zwinigrodzki.

Starostwo grodowe Winnickie; — niegrodowe, Zwinigrodzkie, Niechorowskie, Dymidzkie, etc.

Sejmikuje w Winnicy, obiera posłów 6, deputatów 2.

Miasta znaczniejsze: Braclaw stołeczne województwa nad rzeką Bógiem. — Winnica nad tąż rzeką stołeczne powiatu swego. — Koniecpole; Human; Targowice; Niemierów, etc.

Województwo braclawskie, podobnie jak podolskie, ma swoich pogranicznych sędziów, którzy wraz z komissarzami od porty i hana tatarskiego zesłanemi, rozsądzają sprawy i kłótnie zachodzące między obywatelami tych dwóch państw.

X, *Województwo Kijowskie*, przedtym bardzo obszerne, całą bowiem prawie Ukrainę w sobie zamykało, teraz, znaczna jego część odpadła do Moskwy 1686, kiedy oddane były te osady: Pultawa, Perewołocznia, Periasław, Mirogród, Lubny, Przyłusk, Hadziacz, Ostrz, Baturyn, Niżyn aż do Putywła; a z téj strony Dniepru, oddano Moskiewie: Kijów, Pieczary, Trypol, Stajki, Wasilkow i wszystkie grunta między rzekami Stulmą i Irpienią na pięć mil od Kijowa aż do Stajków. W dole po nad Dnieprem zostały przy Polsce te osady: Ryszczow, Trechtymirów, Kaniow, Moszna, Sokolnica, Czerkassy, Borowica, Buzyn, Kryłow, Czechryn aż do Taśminy rzeki. Od Taśminy znowu rzeki począwszy, należy do Moskwy: Zaporohy czyli brzegi Dniepru niedostępne, samemi kamieniami opasane; Sicz czyli kozacy siczowi; Dzikie pole, Czarnylas, Kudak i inne siedliska kępy kozackie aż do wpadku rzeki Dniepru w morze Czarne.

Województwo kijowskie, ma za herb anioła białego w czerwonym polu z mieczem dobytym<sup>40)</sup>.

Senatorów większych 3: biskup, wojewoda i kasztelan Kijowscy.

Dzieli się na 3 powiaty: Kijowski, Żytomirski i Owrucki.

Starostwa grodowe Żytomirskie i Owruckie; — niegrodowe: Białocerkiewskie, Bohusławskie, Czehryńskie, Czerkaskie, Kaniowskie, Korsuńskie, Trechtymirowskie, Brusilowskie, etc.

Sejmikuje w Żytomirzu lub Owruczu, obiera posłów 6, deputatów 2.

Miasta znaczniejsze: Żytomirz stołeczne powiatu swego, tu katedra biskupów kijowskich. — Owrucz; Białocerkiew; Bohusław. — Berdyczow wstawione cudownym obrazem matki boskiej w kościele karmelitańskim; kościół, klasztor i forteczka<sup>41)</sup>.

XI, *Województwo Czerniechowskie*<sup>42)</sup>, całe 1686 Moskwie ustąpione: jemie więc tylko przy Polsce zostało. Ma za herb, orła o dwu głowach pod jedną koroną.

Senatorów większych 2, wojewoda i kasztelan Czerniechowscy.

<sup>40)</sup> Gwagnin powiada że chorągiew jego zielona o dwu rogach; w polu czerwonym, z jednej strony pogonią litewską; z drugiej niedźwiedziem czarnym w polu białym naznaczona. Atoli co się tycze pogoni, Niesiecki mniema że pomylił się Gwagnin. Bielski, krom anioła z jednej strony chorągwi, który w jednej ręce miecz goły, na dół końcem spuszczoney, w drugiej pochwę trzyma; na drugiej stronie, przywłaszcza mu niedźwiedzia w białym polu, u którego noga lewa przednia trochę do góry podniesiona.

<sup>41)</sup> Kaniów opactwo ritus graeci uniti.

<sup>42)</sup> Postanowione i urządzone 1633, 1635.

Powiaty 2, Czarniechowski, i Nowogrodzki sie-  
wierski.

Starostwo grodowe Czarniechowskie, do woje-  
wody należy i Nowogrodzkie.

Sejmikuje we Włodzimirzu wołyńskim, obiera  
posłów 4, deputatów 2<sup>43</sup>).

### III. PROWINCJA WIELKIEGO KSIĘSTWA LITEWSKIEGO.

Prowincja Litewska zamyka w sobie 11 woje-  
wództw: Wileńskie, Trockie, księstwo czyli staro-  
stwo Żmudzkie; Smoleńskie, Połockie, Nowogrodz-  
kie, Witebskie, Brzeskie litewskie, Mścisławskie, Miń-  
skie, Inflanckie<sup>44</sup>).

Herb księstwa litewskiego jest pogonia, albo ka-  
waler siedzący na koniu rozpędzonym, z szablą do-  
bytą na pogonienie nieprzyjaciela<sup>45</sup>). Księstwo li-  
tewskie erygowane jest na trzecią prowincją rzeczy-  
pospolitą polską. Co trzeci sejm, daje z między  
siebie marszałków sejmowych i ten trzeci sejm od-  
prawować się powinien według prawa, w Grodnie.

<sup>43</sup>) Dawniejszy 1728 Niesiecki mówi: posłów na sejm sześciu  
posyłają, ale przedtem tylko czterech.

<sup>44</sup>) Województwa litewskie dzielą się na powiaty z których wy-  
łącza się część ziemi, dystryktem zwana, pospolicie okolica około  
stolicy na właściwe województwo. — W niektórych są też wyso-  
bnione księstwa.

<sup>45</sup>) Mąż zbrojny w szyszaku (Petrasancta przydaje srebrny) na  
białym koniu, do biegu niby zapędzonym; siodło na nim, i czaprak  
czerwony, aż do kopyt końskich rozwlekły, z trojaka złotą frenzlą,  
w polu także czerwonym; w prawej ręce miecz goły wyniesiony  
w górę, jakby do cięcia trzyma; w lewej zaś, czyli raczej na barku  
jego tarcza ze dwiema krzyżami złotymi w jeden spojonymi (Nie-  
siecki).

I, *Województwo Wileńskie*, ma za herb tenże co i księstwo litewskie<sup>46</sup>).

Senatorów większych 3, biskup, wojewoda i kasztelan Wileńscy. Kasztelan wileński ma krzesło między wojewodami sandomirskim i kaliskim.

To województwo dzieli się na 5 powiatów: Wileński (dystrykt), Oszmiański, Lidzki, Wiłkomirski, Braślawski.

Starostwa grodowe: Wileńskie należy do wojewody wileńskiego; Oszmiańskie, Lidzkie, Wiłkomirskie, Braślawskie; — niegrodowe: w wileńskim: Bystrzyckie, Iturskie, Kiernowskie, Mejszagolskie, Ławaryskie, Trokinowskie, Rakanciszkie, etc; w powiecie oszmiańskim: Dawgielskie, Dudzkie, Dziewieniskie, Hubskie, Jakuńskie, Krewskie, Lipniskie należy do artylleryi wiel. księstwa lit.; Markowskie, Madziolskie, Trabskie, Wilejskie, Pokretońskie, etc.; w powiecie lidzkim: Borciańskie, Dubiskie, Eyszyskie, Koniewskie, Nowodworskie, Ostrzyńskie, Raduńskie, Wasiliskie, etc.; w powiecie wiłkomirskim: Bolnickie, Kupiskie, Oniksztyńskie, Pieniańskie, Subockie, Uszpolskie, etc.; w powiecie braślawskim: Opeskie, etc. Wszystkie te starostwa biorą imię od miasteczek lub wsi tegoż nazwiska.

Województwo czyli powiat wileński, sejmikuje w Wilnie, a powiaty we swojej stolicy. Z każdego sejmiku wysyłają na sejm po 2 posłów. Na deputackim zaś sejmiku w poniedziałek po gromnicach,

<sup>46</sup>) Herb województwa tego z jednej strony chorągwi czerwonej pogonia; z drugiej strony kolumny albo słupy. Tegoż samego herbu i powiaty w tym województwie zostające zażywają, tylko że chorągwie powiatowe o jednym końcu, województwa chorągiew o dwu.

obierają po 2 deputatów na trybunał główny wiel. księstwa lit. jednego na kadencją wileńską, a drugiego na kadencją ruską. Summa posłów 10, deputatów 10. Sądy ziemskie i grodzkie w stołecznych miastach powiatowych. Oszmiański powiat sędzi się w Miadziolu.

Miasta znaczniejsze: Wilno nad rzeką Wilią i Wilenką, stołeczne całego księstwa, murem opasane, przyozdobione wspaniałemi kościołami osobliwie katedralnym biskupa wileńskiego w którym jest grób śgo Kazimirza królewicza polskiego; akademia wileńska przez jezuitów utrzymywana. W Wilnie agituje się trybunał główny wiel. księstwa litew. poczyna się w poniedziałek po śtym Stanisławie biskupie i sędzi się przez 22 niedziel nieprzerwanie. Marszałka trybunału obierają deputaci kadencyi wileńskiej, mają jednak prawo wotowania na niego i deputaci z repartyeyi ruskiej, ci którzyby się w Wilnie na ten czas znajdowali. Po skończonej kadencyi wileńskiej, deputaci którzy na niej sędzili już nie są obligowani do sądzenia kadencyi ruskiej, która się raz w Mińsku, drugi raz w Nowogrodku alternatą odprawuje, ale tylko marszałek trybunału głównego w Wilnie obrany. Po skończonym trybunale ziemskim w Wilnie, wyznaczeni przez marszałka z koła deputackiego w liczbie 8 deputaci, z tylaż deputatów duchownych, których 3 z kapituły wileńskiej, 2 ze żmudzkiej, a jeden ze smoleńskiej bywa; złączywszy się, z pomiędzy siebie wybrawszy marszałka świeckiego, sądy trybunału duchownego, czyli compositi iudicii, przez niedziel 6 nieprzerwanie sędzą. Pisarzami zaś trybunalskiemi w Litwie,

nie pisarze są ziemscy jak w Koronie każdy ze swego województwa lub ziemi, ale deputaci per turnum województw i powiatów. Na kadencyi wileńskiej w Wilnie, sądzą się: województwa wileńskie ze swymi powiatami, trockie ze swymi powiatami, księstwo żmudzkie, województwa, smoleńskie, połockie i brzeskie litewskie ze swymi powiatami<sup>47)</sup>. — Oszmiana; Lida; Wiłkomirz; Brasław stołeczne swoich powiatów miasta, zaszczycone sejmikami i sądami; ekonomia ludzka należy do dóbr stołowych królewskich<sup>48)</sup>.

II, *Województwo Trockie*, ma za herb pogonią w czerwonym polu<sup>49)</sup>.

Senatorów 2 większych, wojewodę i kasztelana Trockich; kasztelan ma miejsce między wojewodami sieradzkiem i łęczyckim.

Dzieli się na 4 powiaty: Trocki (dystrykt), Grodzieński, Kowieński i Upitski.

Starostwa grodowe: Trockie należy do wojewody, Grodzieńskie, Kowieńskie, Upitskie; — niegrodowe, w trockim powiecie: Dawgowskie, Przełajskie, Łozdziejskie, Mereckie, Metelskie, Niemonojskie, Zosielskie, Żyżmorskie, etc.; w powiecie grodzieńskim:

<sup>47)</sup> Województwa wileńskie i trockie składają właściwą Litwę, zwane Litwa sama; inne są litewską Rusią, w trzech oddziałach: województwa połockie, witebskie, mściławskie i mińskie są białą Rusią; nowogrodzkie z powiatami rzeczyckim i mozyrskim, uchodzi za Ruś czarną; brzeskie jest Polisiem (Büsching). Ze względu na tę Ruś litewską jedna trybunału kadencya zwie się wileńską a druga ruską.

<sup>48)</sup> Bielica, Szczuczyn, Zelwa, Olszany, Smorgonie, etc.

<sup>49)</sup> Herb jego zwyczajna pogonia w czerwonym polu; której też i powiaty tegoż zażywają tylko że u nich chorągwie modre (Niesiecki).

Berznickie, Przewalskie, Wasilkowskie, Filipowskie, etc.; w powiecie kowieńskim: Dorsuńskie, Kormiałowskie, Pilwickie, Puńskie, Preńskie, Stoklikskie, Wilkowskie, Wisztynieckie, etc.; w powiecie upitskim: Gulbińskie, Szymańskie, Szadowskie, Stęgwilskie Wobolnickie, Żydejkańskie, etc. od miasteczek lub wiosek nazwiska biorą.

Województwo trockie sejmikuje w Trokach; powiat grodzieński w Grodnie; kowieński w Kownie; upitski w Poniewieżu. Na każdym sejmiku po 2 posłów po 2 deputatów obierają; summa posłów 8 deputatów 8. Deputatów połowa na trybunał kadencyi wileńskiej, a druga na trybunał kadencyi ruskiej.

Miasta znaczniejsze: Troki stołeczne województwa. — Grodno, stołeczne powiatu nad rzeką Niemnem, zaszczycone sejmami; w kadencyi na wiel. księstwo litew.; tu się agituja komissje skarbowe i wojskowe wiel. księstwa litew.; ekonomia grodzieńska należy do dóbr stołowych królewskich. — Kowno stołeczne swego powiatu, między Niemnem i Wilią rzekami. — Upita stołeczne swego powiatu. — Wygry miejsce zaszczycone klasztorem i kościołem kamedułów. — Pozajście góra zwana mons pacis, wslawiona kościołem kamedułów. — Merez; Poniewież; Olita ekonomia królewska; Olkieniki <sup>50)</sup>.

III, Księstwo Żmudzkie, herb pogonia na chorągwi białej w polu czerwonym na jednej, a na drugiej stronie niedźwiedź czarny z białą obrozą <sup>51)</sup>. Ponieważ zaś księstwo żmudzkie za książąt litewskich

<sup>50)</sup> Supraśl, Kalwarya, Birze.

<sup>51)</sup> Na tylnych łapach wspięty, w polu czerwonym.

było rządzone przez starostów, dla tego ci starostowie nieodmienili dotąd swego tytułu na województwo, lubo są senatorami krzesłowymi.

Ma tedy księstwo senatorów krzesłowych 3, biskup, starosta i kasztelan Żmudzcy. Starostwo żmudzkie idzie przez elekcyą, król jednego z podanych sobie kandydatów potwierdza; starosta żmudzki ma miejsce w senacie między wojewodami łączeyckim i brzeskim kujawskim.

Dzieli się to księstwo na 26 powiatów, to jest: Ejragolski, Wilkowski, Wieloński, Rosieński, Wiodukleski, Krozki, Tendziagolski, Jaswoński, Szawelski, Wielkich Dyrwian, Małych Dyrwian, Berżański, Uzwęski; Telszewski, Retowski, Pojurski, Wieszniański, Korszewski, Szaudowski, Gondyński, Twerski, Potumszewski, Birzyniański, Połongowski Powendeński, Medyngiański, Konklański, Zoranski; z których pierwsze 13 sądy ziemskie i grodzkie mają w Rosieniach; powiaty wielkich i małych Dyrwian, przez konstytucyą sejmu 1766 wyłączone są z repartycyi rosieńskiej i inkorporowane do repartycyi telszewskiej. Drugie zaś 15 w Telszach. Grody zaś obydwu rosieński i telszewski należą do sądowej jurisdikcyi starosty żmudzkiego.

Starostwa grodowe w księstwie żmudzkim są te: Wielońskie, Jurborgskie, Bejsagolskie, Skirsztymońskie, Jaśwońskie, Rosieńskie, Botockie, Wieszniańskie, Tryskie, Chwejdańskie, Telszewskie, Tyrkszlewskie, Retowskie, Plungiańskie, Gorzdowskie, Połongowskie, Plotelskie, etc.; ekonomia Szawelska należy do dóbr stołowych królewskich.

Sejmikuje to księstwo w Rosieniach, obiera 3

posłów na sejm i 4 deputatów na trybunał wiel. księstwa litew., 2 na kadencją wileńską, a 2 na kadencją ruską.

Miasta znaczniejsze: Miedniki (czyli Wornie) miasto stołeczne księstwa, przyozdobione katedrą biskupa żmudzkiego. — Rosienne tu sejmiki i sądy grodzkie i ziemskie. — Telsze, tu sądy grodzkie i ziemskie. — Birże. — Polangen czyli Plongow, Połaga, port niegdyś sławny na morzu bałtyckim od Szwedów kamieńmi zarzucony. — Willeja, Jurborg, Uzwetu etc. Kiejdany, Taurogi.

IV, *Województwo Smoleńskie*, całe prawie do Moskwy należy; ustąpione 1656, imię jednak zachowuje; ma za herb laskę złotą na chorągwi czerwonej w szarym polu.

Senatorów 3 krzesłowych: biskup, wojewoda i kasztelan Smoleńscy.

Dzieli się na 2 powiaty, Smoleński i Starodubowski.

Starostwo grodowe Smoleńskie, należy do wojewody i Starodubowskie, oba tytularne ponieważ attynencye do nich w rękę moskiewskich.

Sejmiki exulanckie województwo smoleńskie odprawuje w Wilnie u księży Bernardynów; powiat zaś starodubowski u karmelitów bosych pod ostrą bramą; obierają na każdym sejmiku po 2 posłów i po 2 deputatów; summa posłów 4, deputatów 4.

V, *Województwo Połockie*, ma za herb pogonią w białem polu<sup>52)</sup>.

Senatorów krzesłowych 2, wojewodę i kasztelana

<sup>52)</sup> Albo jak jinni chcą na czerwonej chorągwi, dokłada Niesiecki.

Połockich; wojewódzka szlachta przez elekcyą obiera a król jednego z podanych kandydatów potwierdza.

Starostwo grodowe Połockie, należy do wojewody; — niegrodowe Dziśnińskie i inne królewsczyzny.

Sejmikuje w Połocku, obiera 2 posłów i 2 deputatów, jednego na kadencyą wileńską, a drugiego na ruską.

Miasta znaczniejsze: Połock stołeczne województwa, ma swego arcybiskupa ritis græci uniti; zaszczycone elekcyjami wojewodów, posłów i deputatów, tudzież sądami ziemskimi i grodzkimi; przyozdobione kościołem i klasztorem księży jezuitów; cerkiew bazylianów mnichów, sławna grobem śgo Józefata arcybiskupa połockiego. — Diessna; Sokoł, etc. (Ula, Czasniki, Lepel; opactwo uniackie Hleboborsk).

VI, *Województwo Nowogrodzkie*, ma za herb pogonię z jednej strony, a z drugiej anioła w czerwonym polu<sup>53</sup>).

Senatorów 2 krzesłowych, wojewoda i kasztelan Nowogrodzcy.

Dzieli się na 3 powiaty: Nowogrodzki, Słonimski i Wołkowyski.

Starostwa grodowe 3 od tegoż jimienia: Nowogrodzkie należy do wojewody; — niegrodowe w nowogrodzkim powiecie: Cyryńskie i inne królewsczyzny; ekonomia nowogrodzka należy do dóbr stołowych królewskich; w powiecie słonimskim: Sokółskie, Zdzitowskie etc.; ekonomia słonimska należy

<sup>53</sup>) Anioł czarny w czerwonym polu, skrzydła rozciągnięte, ręka jedna na dół spuszczone, drugą się podpira.

do dóbr stołowych królewskich; w powiecie wołkowyskim: Mścibowskie, Jałowskie, Wolpińskie etc.

Sejmikuje to województwo w Nowogródku, powiaty w Słonimie i Wołkowysku, wszędzie obierają po 2 posłów i po 2 deputatów; summa posłów 6, deputatów 6, połowa na kadencją wileńską, a druga na ruską.

Miasta znaczniejsze: Nowogródek stołeczne województwa, tu się agituje trybunał główny wielk. księstwa litew. kadencyi ruskiej, pod tymże marszałkiem co i w Wilnie, lecz pod innymi deputatami na kadencją ruską od województw i powiatów destynowanemi; zaczyna się w poniedziałek po trzech królach, sędzi się przez 22 niedziel nieprzerwanie i to co drugi tylko rok, ponieważ jest alternata z Mińskiem. — Słonim stołeczne powiatu swego; blisko tego miasta jest monaster i sławna cerkiew Żyrowicka bazylijanów mnichów. — Wołkowysk stołeczne swego powiatu. — Słuck stołeczne księstwa słuckiego książąt Radziwiłłów, przyozdobione pałacem. — Nieśwież przyozdobione pałacem rezydencyonalnym książąt Radziwiłłów, tudzież klasztorem księży jezuitów i benedyktyńskim. — Kleck stołeczne ordynacji kleckiej książąt Radziwiłłów. — Ostrów. — Mysz hrabstwo Massalskich. — Lachowice; Lubieszów, etc. (Mir, Rożana, Zelwia).

VII, *Województwo Witebskie*, ma za herb pogoń (w złotym rzędzie) na chorągwi zielonej, w polu czerwonym.

Senatorów krzesłowych dwóch: wojewoda i kasztelan Witebscy; wojewodę szlachta obiera król potwierdza.

Dzieli się na 2 powiaty: Witebski i Orszański <sup>54</sup>).

Starostwa grodowe: Witebskie należy do wojewody i Orszańskie; — niegrodowe, w Witebskim powiecie: Jezierzyskie, Koziańskie, Uświatskie, Wielizkie, Zasurańskie, etc.; w powiecie Orszańskim: Borysowskie, Luboszańskie, ekonomja orszańska należy do dóbr stołowych królewskich.

Sejmikuje to województwo w Witebsku, a powiat orszański w Orszy, obierając po 2 posłów i 2 deputatów; summa posłów 4, deputatów 4.

Miasta znaczniejsze: Witebsk stołeczne województwa, nad rzeką Dźwiną zaszczycone sądami grodzkiemi i ziemskimi, tudzież elekcjami wojewodów. — Orsza stołeczne powiatu swego nad Dnieprem. — Boryssow; Ula; Radziwiłłów; Szkłów hrabstwo książąt Czartoryskich. — Mohilew, tu dyzunia ma swego władkę czyli biskupa; ekonomja mohilowska należy do dóbr stołowych królewskich <sup>55</sup>).

VIII, *Województwo Brzeskie litewskie*, ma za herb pogonią w błękitnym kolorze, w polu czerwonym <sup>56</sup>).

Senarotów 2 krzesłowych, wojewoda i kasztelan Brzescy litewscy.

Dzieli się na 2 powiaty: Brzeski litewski i Piński.

Starostwo grodowe Brześciańskie i Pińskie; —

<sup>54</sup>) Dzieli się mowi Niesiecki na powiaty witebski i braclawski, do niegoż należy ziemia orszańska. Podobnie wyraził się Cellarius: in duo territoria witebscense et braslaviense distinctum. Myłka powtarzana. — Województwo witebskie właściwie powiatu nie ma, jest samo w sobie; powiat orszański osobny jest do niego dołączony.

<sup>55</sup>) Są w województwie witebskim: Newel, Uświat, Wieliz, Suraż i inne. — Wspomnioną Ulę oddać trzeba połockiemu, a Mohilew mścislawskiemu województwu.

<sup>56</sup>) Pogonia zwyczajna, tylko że ubiór błękitny na koniu i na rycerzu, w polu czerwonym (Niesiecki).

niegrodowe, w brzeskim powiecie: Szereszowskie, Kamienieckie, Ziołowskie; ekonomja brzeska litewska z Kobryniem należą do dóbr stołowych królewskich; w pińskim powiecie: Drużyłowickie, etc; ekonomja pińska należy do dóbr stołowych królewskich.

Sejmikuje to województwo w Brześciu litewskim; a powiat piński w Pińsku; obierają po 2 posłów i 2 deputatów; summa 4 posłów, 4 deputatów.

Miasta znaczniejsze: Brześć litewski, stołeczne województwa nad Bugiem. — Pińsk stołeczne swego powiatu. — Biała miasto przyozdobione pałacem Radziwillów, tudzież akademią dependującą od akademii krakowskiej, która tu dosyła profesorów. — Kodeń nad Bugiem, hrabstwo Sapieżyńskie. — Wołczyn przyozdobione pałacem Czartoryskich i kaplicą; seminarium dla duchownych ritus graeci pod dyrekcją księży bazylianów. — Wysokie litewskie, tu jarmarki na konie i bydło ukrajińskie. — Terespol, jedno z porządniejszych miasteczek w Polsce. — Izabellin; Pratulin, w nim jarmarki; Dąbrowica; Sławatycze; Kamieniec brzeski litewski. — Ten kraj pospolicie nazywa się Polisiem, wielka w nim moc lasów, błot, rzék, jezior, ryb, ptastwa rozmaitego. Rzeka Prypec na dwie go połowy, północną i południową dzieli.

*IX, Województwo Mściśławskie*, ma za herb pogonią na chorągwi żółtej w czerwonym polu.

Senatorów 2 krzesłowych, wojewoda i kasztelan Mściśławscy.

Starostwo grodowe Mściśławskie; — niegrodowe: Radomyslskie, Krzyczewskie, Korszańskie etc.

Sejmiki w Mścislawiu, obiera 2 posłów i 2 deputatów.

Miasta znaczniejsze: Mścislaw stołeczne województwa; Krzyczew, Bobrów, Radomyśl, etc. <sup>57)</sup>.

X, *Województwo Mińskie*, ma za herb pogonią w cielistym (chorągwi) kolorze.

Senatorów 2 krzesłowych: wojewoda i kasztelan miński.

Dzieli się na 3 powiaty: Miński, Mozyrski, Rzeczycki <sup>58)</sup>.

Starostwa grodowe: Mińskie, Mozyrskie, Rzeczyckie; — niegrodowe, w mińskim powiecie: Krasnosielskie, Radoszowskie, etc.; w mozyrskim powiecie: Zahalskie; w rzeczyckim powiecie: Bobrujskie, Czeczerskie, Homelskie, Rohaczewskie, Projskie, etc.

Sejmikuje to województwo w Mińsku, powiaty zaś w miastach od których nazwiska mają, wszędy obierają po 2 posłów i po 2 deputatów; summa 6 posłów, 6 deputatów.

Miasta znaczniejsze: Mińsk stołeczne województwa, miejsce trybunału wielk. księstwa litew. na

<sup>57)</sup> Do których doliczyć można: Bychów, Mohilew który był wymieniony w witebskim. — Mścislawskie województwo niema powiatu. Za Starowolskim jednak Cellarius i Niesiecki powtarzają, że dwa w sobie powiaty zamyka mścislawski i mozyrski; niebacząc że ten drugi z pierwszym w jedno zetknąć się nie mogą, gdy je rzeczyczo-rohaczewski przedziela. Krajobrazy Homana, Nieprzeckiego zamęt prostują.

<sup>58)</sup> Dzieli się na dwa powiaty, mówi Niesiecki mozyrski i rzeczyccki, z których każdy ma swoje własną chorągiew z tąż pogonią, ale o jednym końcu. Rzeczywiście mówiąc województwo mińskie nie miało powiatu było samo w sobie; do niego wspomniane dwa powiaty uważano jako dołączone. — W powiecie rzeczyckim odróżniano ziemię rohaczewską.

kadencją ruską, który się po skończonej kadencji wileńskiej do Mińska, a drugiego roku do Nowogrodka pod tymże marszałkiem przenosi i sądzi się od poniedziałku po trzech królach przez 22 niedziel nieprzerwanie; zowie się zaś dla tego trybunałem kadencji ruskiej, bo województwa które się tu sądzą, jako to: województwo nowogrodzkie, witebskie, mściśławskie ze swymi powiatami składają rus białą. — Mozyr i Rzeczyca stołeczne swych powiatów. — Brahin, Homel, Rohaczew, etc. <sup>59)</sup>.

XI, *Województwo Inflantskie*. Inflanty należą do Litwy oraz i do Polski, dla tego z kancelarji pod dwiema pieczęciami koronną i litewską ekspedycje i przywileje dla nich wychodzą. Inflanty niegdyś należały do Polski i zamykały w sobie 3 województwa: Derptskie, Wendeńskie i Parnawskie, ale gdy te, naprzód do Szwecyi przez traktat oliwski 1660, potem od Szwedów do Moskwy odpadły, część tylko Infant bardzo mała przy Polsce została się, czyli powiat Dyneburgski pod jimieniem województwa Inflantskiego, które ma za herb, gryfa białego w czerwonym polu, w nodze prawej miecz dobyty trzyma, a na piersiach litery S. A. związane, z koroną złotą na głowie.

Senatorów krzesłowych 3: biskup, wojewoda i kasztelan Inflantscy.

Starostwo grodowe Dyneburgskie; — niegrodowe: Lucyńskie, Rzeczyckie (Rzeżyckie), Marienhaukskie, etc.

Sejmiki i sądy w Duneburgu, obierają posłów 6,

<sup>59)</sup> Kiejdanów czyli Kojdanów, Borysów, Łohojsk, Świsłocz, Bobrójsk, Bruczko, Radoszkowice.

których 2 z Inflant samych, i ci są obligowani być na sejmie, 2 zaś z Korony a 2 z Litwy, król nominuje. — Województwo inflantskie żadnego deputata na trybunał wielk. księstwa litewskiego nieposyła, bo z Dyneburga idzie appellacja do assessoryi koronnój. Komissarzów zaś 2 obiera i wysyła na komissją skarbową wiel. księstwa litew. do Grodna, którzy wraz z innymi komissarzami co dwa lata na sejmie kreowani, zasiadają w komissji skarbowej wiel. księstwa litew. Pensya zaś nie ze skarbu im litewskiego, jak innym komissarzom, ale podług dawnego zwyczaju, od województwa należy się; nie wdają się w inne komissyi sprawy, tylko w te, które dawniej należały do trybunału skarbowego wielk. księstwa litew. przez ustanowienie komissyi skarbowej skassowanego.

Miasta znaczniejsze w Inflantskim województwie: Dyneburg stołeczne województwa nad Dźwiną; Marienhaus; Lucyn czyli Ludsen, etc.

Urzędy ziemskie w Litwie, różne są od urzędów ziemskich w Koronie i tym idą porządkiem: Najprzód ciwunowie, ci zaś tylko w wileńskim są i trockim województwach. W księstwie żmudzkiem jest jich 14: ejragolski, wielkich dyrwian, małych dyrwian, retowski, uzwęcki, pojurski, twerski, szawdowski, berżański, tendziagolski, korszewski, wieszniański, gondyński, birzyniański. Obligacja ciwunów żmudzkich jest, sędzić sprawy podkomorskie, jako to na kadencyach, i to tylko w granicach księstwa żmudzkiego. Przysięgać więc muszą rotą podkomorską przed ziemstwem rosieńskim na sprawiedliwe sędzenie spraw do sądu podkomorskiego za-

ciągających się i mogą sobie po jednym komorniku kreować. Wolno jednak od jich sądu do starosty lub kasztelana żmudzkiego appelować. Po ciwonach idą marszałkowie powiatów; ci zaś są tylko w 14 powiatach województw litewskich i tym idą porządkiem: oszmiański, lidzki, wilkomirski, brasławski, grodzieński, kowieński, upitski, starodubowski, słonimski, wołkowyski, orszański, piński, mozyrski, rzeczycki i są dyrektorami sejmików w swych powiatach <sup>60)</sup>. Po marszałkach idą podkomorzowie, chorążowie, sędziowie, 4ch ziemskich, pisarz ziemski, wojski, stolnik, podstoli, podwojewodzi, lub podstarosta grodzki, sędziowie trzej grodzcy, pisarz grodzki, horodniczy, podczaszy, cześnik, łowczy, skarbnik, miecznik, koniuszy, strażnik, obożny, krajczy, mostowniczy, budowniczy, etc.

### KSIĘSTWO KURLANDZKIE.

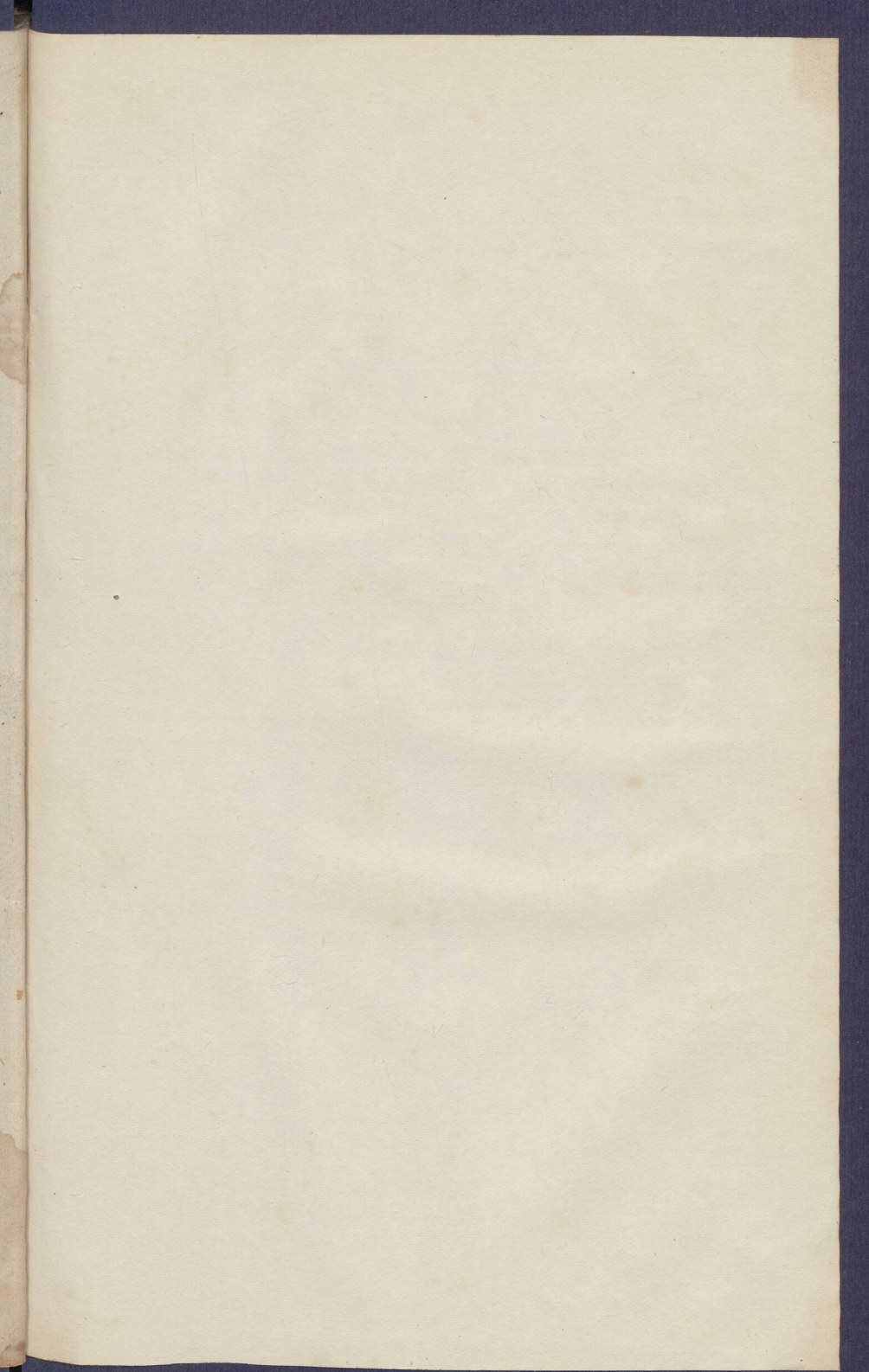
Książę Kurlandyi przysięga na wierność królowi i Rzeczypospolitej, której w czasie wojny według konstytucyi sejmowej 1736 uchwalonej, 500 infanteryi czyli piechoty, na 200 kawaleryi czyli jazdy przystawiać powinien. Od sądów kurlandzkich ostatnia apelacya idzie do króla i Rzeczypospolitej na

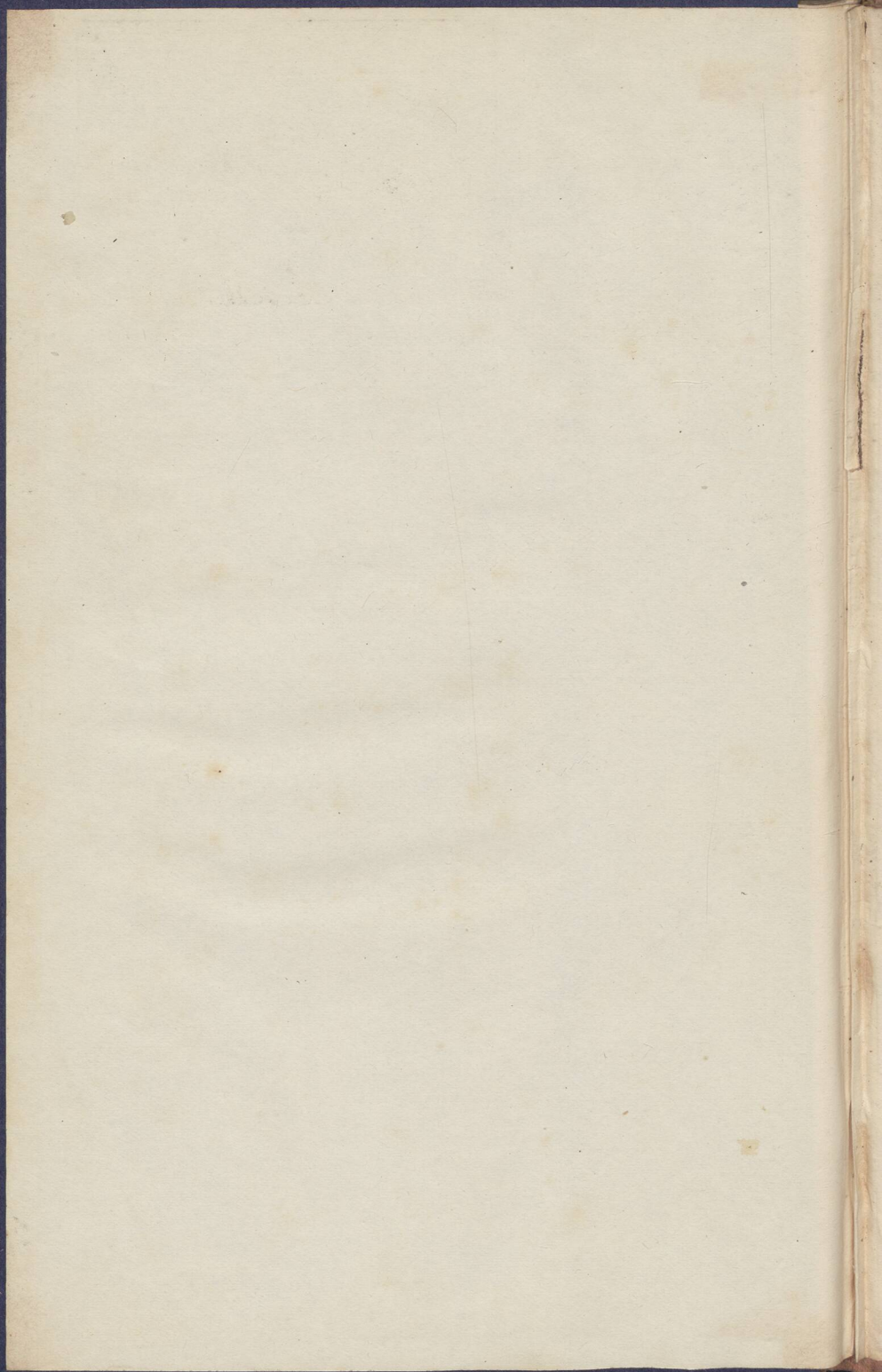
<sup>60)</sup> Słowem powiatów, wileńskiego, trockiego, witebskiego, mińskiego, etc. niebyło, były to dystrykty województwa same w sobie, do których, wspomnianych czternaście powiatów doliczano. Nieprzekiego 1749 Litwy mappa starannie to oznaczyła. — Lubo wspomnieni marszałkowie w wielk. księstwie litew. są dożywotni i raz od króla approbowani nie odmieniają się, w brześciańskim jednak województwie. polskim trybem na każdym sejmiku marszałków sobie obierają. Do tegoż województwa należy powiat piński obszerne (Niesiecki).

sądy relacyjne. Religia w księstwie panująca luterska.

Księstwo kurlandzkie dzieli się na Kurlandya i Semigallia. — W Semigalii miasta znaczniejsze: Mitawa albo Nitawa (Jelgawa), stołeczne Semigalii, rezydencja książąt kurlandzkich. — Bauski albo Bowsk. — Zelberg albo Seelburg (Sehnspills). — Dalen etc. — W Kurlandyi zaś Goldyngen (Kuldiga) stołeczne Kurlandyi; Piltyn; Lipawa albo Libau (Leepaia). — Alswangen. — Angermund. — Tukum, etc.







Biblioteka Wróblewskich.

Nr. 8544-3

Lit. 

Dział.....

Półka.....

C-80  
Lublin

