



UNIWERSYTET  
EKONOMICZNY  
W POZNANIU

Biblioteka Główna Uniwersytetu Ekonomicznego w Poznaniu

Rozdział:

Kołodziej Tadeusz: Życie gospodarcze w Poznaniu

Źródło:

Księga pamiątkowa miasta Poznania: 10 lat pracy Polskiego Zarządu  
Stołecznego Miasta Poznania.

Poznań: Magistrat m. Poznania, 1929, strony 211-234

Artykuł udostępniony cyfrowo w ramach zadań projektu pt.  
„Digitalizacja i udostępnianie online »Bibliografii gospodarki Wielkopolski 1919-39«  
H. Maciejewskiej” (SONB/SP/550684/2022)



Minister  
Edukacji i Nauki



Spółeczna  
Odpowiedzialność  
Nauki

Tadeusz Kołodziej.

### *Życie gospodarcze w Poznaniu.*

Wojna, która objęła 335 tysięcy kilometrów kwadratowych na 386 tysięcy km<sup>2</sup> powierzchni Polski, wojna, której działaniom podlegało 22 miliony ludności polskiej, wycieńczyła wprawdzie organizm gospodarczy ziem zachodnich, lecz go nie zniszczyła. Podczas, gdy w innych dzielnicach Polski okupacja zostawiła 4 600 000 hektarów odłogów, podczas gdy wojna zniszczyła prawie 2 miliony hektarów zasiewów, a straty w zbiorach wyniosły 21 milionów centnarów zboża, 22 miliony centnarów okopowych, 42 miliony centnarów pastewnych i innych ziemiopłodów — rolnictwo zachodnio-polskie było zmuszone zintensyfikować swą gospodarkę do najwyższych granic, by sprostać niemożliwym, zdawałoby się do zrealizowania zadaniom aprowizacji milionowych armij oraz odciętej od świata i jego spichlerzy — ludności Rzeszy Niemieckiej i terenów okupowanych.

W porównaniu ze stratami przemysłu b. Królestwa, szkody, jakie wojna wyrządziła fabrykom zachodnio-polskim, były małe i łatwe do naprawienia. Zdała od wypadków wojennych zabezpieczony przed różnego rodzaju wrogimi zarządzeniami administracji wojskowej i cywilnej — przemysł wielkopolski ucierpiał jedynie w tych gałęziach, które nie przedstawiały większego znaczenia dla obrony państwa; tego rodzaju branże poświęcano na rzecz mobilizacji przemysłu wojennego, ograniczając im dostawy węgla i innych artykułów podstawowych. Spowodowany wielką wojną deficyt w życiu gospodarczem Polski ilustruje jaskrawo następujących kilka dorywczo wybranych pozycji dotyczących przemysłu: utracono na skutek działań wojennych i zarządzeń władz okupacyjnych: 2 090 motorów elektrycznych, 920 silników, 2 675 obrabiarek, 73 000 ton armatury, 413 000 ton surowca hutniczego, 93 000 ton metali itd.; poza tem 5 400 motorów, zabranych ze składów handlowych, 11 000 maszyn rolniczych, wyroby włókniste, skóry, pasy i t. d., zarekwirowane w warsztatach i sklepach.

Na tle tego ponurego obrazu zniszczeń, grabieży i sabotażu — położenie gospodarcze naszej dzielnicy pod koniec wojny wydaje się niewspółmiernie

lepsze od sytuacji w innych zaborach. Tak też było w sensie relatywnym; niemniej trudno powiedzieć, aby położenie gospodarcze Wielkopolski, szczególnie zaś Poznania, było dobre u zarania niepodległości. Chcąc określić saldo, z jakim Poznań wcielił się do organizmu gospodarczego zjednoczonej Polski, należy sobie uprzytomnić, jakie było położenie przemysłu i handlu poznańskiego na przełomie dwóch epok.

Przemysłu mieliśmy początkowo mało. Najsilniej reprezentowane były w Poznaniu i najbliższej okolicy przemysły: ceglarski, cukrowniczy, młynarski, spirytusowo-wódczany, tytoniowy, krochmalniczy, meblarski, drożdżowniczy i przemysł maszyn rolniczych.

Cukrownie pod koniec wojny cierpiały na stały brak buraków oraz węgla. Plantacje buraków pomniejszono z uwagi na pilniejsze potrzeby gospodarki wojennej, brak zaś węgla powodował częstokroć gnicie buraków. Kampanję cukrowniczą musiano często przerywać i zdarzało się, że cukrownie zwracały rolnikom buraki na paszę i zużycie w gorzelniach. Oczywiście, na skutek tych anomalji, brak cukru dawał się odczuwać coraz to dotkliwiej. Wprawdzie na brak rąk roboczych przemysł cukrowniczy nie mógł się skarżyć. Aby móc zatrudnić powracających z wojska, musiano zwolnić kobiety, które w czasach wojennych oddały znaczne usługi, umożliwiając podtrzymanie produkcji. Natomiast nie zwolniono pracowników młodocianych, mimo, że pozbawieni opieki rodzicielskiej i odpowiedniego nadzoru, wykazywali niechęć do pracy. Do straszających rozmiarów dochodziły kradzieże, przede wszystkim pasów zapędowych. Do tych rozlicznych trudności, które poznański przemysł cukrowniczy miał do pokonania, dochodziła jedna jeszcze, bardzo poważna trudność natury administracyjno-gospodarczej: Mianowicie urząd cukrowniczy ustalił cenę cukru na tak niskim poziomie, że cukrownie musiały pracować ze stratą. Nie tylko, że czynniki urzędowe oszacowały zawartość cukru w burakach w sposób nieodpowiadający rzeczywistości, lecz i kalkulacja kosztów własnych pozostawała znacznie poniżej norm przez życie ustalonych; tak np. w porównaniu z kampanją 1917/18, podwyższono w kalkulacji urzędowej stopę płac o 20%, a cenę węgla o 15%; tymczasem już z początkiem kampanji 1918/19 stopa płac wzrosła o 100 — 200%, cena zaś węgla o 20 — 30% w porównaniu z poziomem z października 1917-go roku.

Przemysł browarniczy należał do tych gałęzi, które poświęcono na rzecz przemysłu wojennego. Co pewien czas ograniczano kontyngent jęczmienia, przyznawanego na cele piwowskie: kontyngent ten wynosił z początkiem roku 1918 15 — 16% ilości zużywanej przed wojną; pod koniec zaś wojny zredukowano kontyngent do 5%. Ceny piwa nie zmieniono, wskutek czego ucierpiała jego jakość. Po rewolucji listopadowej — browary przyjęły wszystkich robot-

ników, którzy byli w nich zatrudnieni przed wojną i po jej zakończeniu wrócili do dawnych zajęć. Spowodowało to konieczność ograniczenia czasu pracy do 6-godzin. Mimo to wydajność pracy nie dorównywała przedwojennej. W chwili przejścia miasta w ręce polskie, sytuacja browarów przedstawiała się rozpaczliwie: prawie zupełny brak jęczmienia, nadmiar sił roboczych, silnie poderwany autorytet kierownictwa, słaby zbytek piwa, którego nikt nie chciał pić, niska cena tego produktu, konieczność płacenia robotnikom zarobków o 3 — 4 razy wyższych, niż przed wojną i to mimo skróconego czasu pracy — wszystko to wzbudzało słuszne obawy o przyszłość najbliższą.

W młynach pracowano 1, a najwyżej 2 dni w tygodniu. Brak zboża, który, jak wiadomo, przyspieszył koniec zmagania wojennych, powodował coraz to silniejszą stagnację w przemyśle młynarskim, ograniczonym do pracy przemiałowej, dokonywanej na zlecenia urzędu zbożowego Rzeszy i związków komunalnych. Mimo wprowadzenia 8-io-godzinnego dnia pracy i w tym przemyśle istniał znaczny nadmiar sił roboczych.

Przemysł maszynowy, który podczas wojny pracował z wykorzystaniem pełnej zdolności przerobczej na potrzeby armji, z chwilą podpisania rozejmu przeszedł w okres złej konjunktury. Z jednej strony trzeba było przyjąć dawnych pracowników powracających z frontu i etapu, z drugiej strony nie było widoków na zbyt produkcji pokojowej, na którą musiano przejść. Popytu na maszyny rolnicze prawie że nie było, rolnicy bowiem wierzyli, że ceny spadną. Innego zdania były związki zawodowe, które w grudniu wysunęły żądania podwyższenia płacy do wysokości odpowiadającej 3-krotnej normie z r. 1914-go. Dla skompletowania tego obrazu nadmienić należy, że brakło metali, wagonów i węgla i że eksport był zakazany.

Produkcja spirytusu ucierpiała znacznie po zawieszeniu broni, odpadły bowiem zamówienia na spirytus potrzebny do fabrykacji amunicji a kontyngent ziemniaków na cele gorzelnicze ograniczono, mając na uwadze potrzeby aprowizacji ludności. Podobnie miały się rzeczy w produkcji drożdży, z tą różnicą, że w tym przemyśle jak i w kilku innych, szczególnie dotkliwie dawały się we znaki: brak materiału opakunkowego, smarów, olejów, pasów zapędowych i t. d. przyczem jakość produktów zastępczych była tak mierna, że wciąż powodowała przerwy w fabrykacji.

W branży wódczanej rozejm spowodował prawie kompletny zastój: podczas wojny przydzielano fabrykom spirytus i cukier wyłącznie na cele aprowizacji armji; z chwilą, gdy odpadły zamówienia wojskowe — wstrzymano fabrykom wódczanym dostawę surowców i to nietylko dopiero co wymienionych, lecz i węgla.

Również na brak surowców skarżył się w okresie demobilizacji przemysł nawozów sztucznych. Dowóz np. kwasu siarkowego z Niemiec był niemożliwy, ponieważ urząd demobilizacyjny nie przeznaczal wagonów na ten cel.

Położenie przemysłu krochmalniczego było możliwie najgorsze. Fabryki tej branży znajdowały się pod nadzorem centrali wojennej, która ustaliła cenę krochmalu i płatków we wrześniu r. 1918, biorąc za podstawę ówczesne płace robotnicze i opierając kalkulację na kosztach eksploatacyjnych zakładu w pełni zatrudnionego. Ponieważ w przeciągu kwartału płace podskoczyły o przeciętnie 60%, a dowóz ziemniaków uległ redukcji dla tych samych przyczyn, dla jakich przemysł gorzelniczy pozbawiony został dostaw, cena urzędowa uniemożliwiała produkcję, wskutek czego większość fabryk przerwała kampanję.

W cegielniach i w budownictwie panował zastój. Podczas wojny ruch budowlany prywatny nie istniał, wolno bowiem było budować tylko na potrzeby wojskowe. Po zawarciu rozejmu odpadły zamówienia wojskowe; inne prace urzędowe wprawdzie były przewidziane, lecz nie było na nie kredytów; ruch budowlany prywatny nie ożył, mimo, że potrzeb potencjalnych było aż nadto.

W fabrykach wyrobów tytoniowych zabrakło surowca do produkcji cygar; w przemyśle obuwniczym odpadły zamówienia wojskowe, zaś produkcja dla celów ludności podlegała nadal surowym restrykcjom reglamentacyjnym.

Z niemniejszymi trudnościami, jak przemysł, musiał walczyć i handel. T. zw. socjalizm wojenny, który został rozbudowany przez Niemców do olbrzymich rozmiarów, nie sprostął nadziejom, jakie w nim pokładano. Pod koniec wojny prawda ta stała się oczywistą: poznańska izba handlowa podpisała w miesiącu czerwcu roku 1918 manifest izb westfalskich, wypowiadający się przeciwko nienaturalnemu przekształceniu organizacji zbytu. Z manifestu wymienionych izb wyjmujemy następujące ustępy, jako charakterystyczne również dla stosunków poznańskich w ostatnich miesiącach wojny:

„Socjalizm wojenny powiększa szkody spowodowane przez wojnę, marnotrawi dobra gospodarcze oraz energję i inteligencję licznych rzesz urzędniczych. Odbijając się ujemnie na produkcji — socjalizm wojenny pomniejsza zapas dóbr gospodarczych i zagraża aprowizacji kraju.“

„Socjalizm wojenny czyni handel — zajęciem nierentownem, natomiast umożliwia szumowinom dokonywanie lukratywnych transakcyj polegających na bezwzględnej i wyzutej z wszelkich skrupułów obchodzeniu przepisów gospodarki wojennej. Nieuczciwość we wszystkich działach gospodarstwa przyjmuje rozmiary zastraszające“.

Enuncjacja izb handlowych nie była pozbawiona słuszności. Za takim to stanowiskiem oficjalnych ciał, reprezentujących handel, przemawiała nietylko troska o dobro tego działu wytwórczości, lecz i troska o dobro ogółu. Było

jednak zapóźno na zmianę systemu. Dlatego to handel do końca wojny działać mógł tylko w tych skromnych, szczupłych rozmiarach, w jakich mu na to zezwalały rygorystyczne przepisy gospodarki wojennej. Skutkami wojennymi dotknięty został zarówno hurt, jak i detal. Handel hurtowy płodami rolnymi nie istniał wogóle podczas wojny. Kupcy zbożowi przekształcili się w komisjonerów związków komunalnych. W innych branżach handel hurtowy również prawie że nie istniał, bądź to z powodu zaprzestania produkcji wzgl. nieistnienia przywozu danych towarów, bądź też z powodu poddania całej branży rygorom reglamentacji.

Wyjątkową była sytuacja w przemyśle i handlu drzewnym; ponieważ gospodarka drzewna nie uległa wpływom socjalizmu wojennego, kupcy tej branży mieli pełną swobodę działania.

\* \* \*

Zreassumować można położenie poznańskiego przemysłu i handlu w dobie przełomu w sposób następujący: Przemysł miał do spełnienia dwa zadania: przejście do produkcji pokojowej i zatrudnienie rzesz zdemobilizowanych żołnierzy. Przy zrealizowaniu pierwszego zadania przemysł natrafił z jednej strony na ograniczenia, wynikające z rygorów gospodarki wojennej oraz braku podstawowych surowców, przede wszystkim węgla, z drugiej zaś strony na trudności zbytu spowodowane stanowiskiem wyczekującym społeczeństwa i zwężeniem się siły kupna: nadto odczuwał przemysł dotkliwie brak środków pomocniczych w procesie wytwarzania, jako to środków opakowania, smarów, olei, części zapasowych i t. d.

Demobilizacja milionowej armji, powrót żołnierzy z frontu i etapu do przedwojennych zajęć, spowodowały konieczność zwolnienia jeńców oraz kobiet; powrót żołnierzy do fabryk nie odbył się bez trudności; odwykli od pracy, stojący pod wrażeniem wypadków politycznych odmawiali częstokroć posłuszeństwa, urządzali strajki i sabotaże, domagali się nieraz nadmiernych podwyżek zarobków.

Co do handlu, to skrępowany postanowieniami ustaw wojennych, zubożony długotrwałą wojną, z wielką trudnością przyspasabiał się do działalności w nowych warunkach.

Oto w jakim stanie znajdował się gospodarczy Poznań w chwili, gdy zabłysła nad nim upragniona zorza wolności. Pierwszem zadaniem powstającej z nicości państwowości polskiej było zaprowadzenie porządku w chaos, jaki panował w dziedzinie ekonomicznej i socjalnej. Postarajmy się zobrazować, jak ułożyły się stosunki w pierwszych czasach rządów polskich, nim jeszcze zyskały na aktualności inne, wielkie problemy gospodarcze.

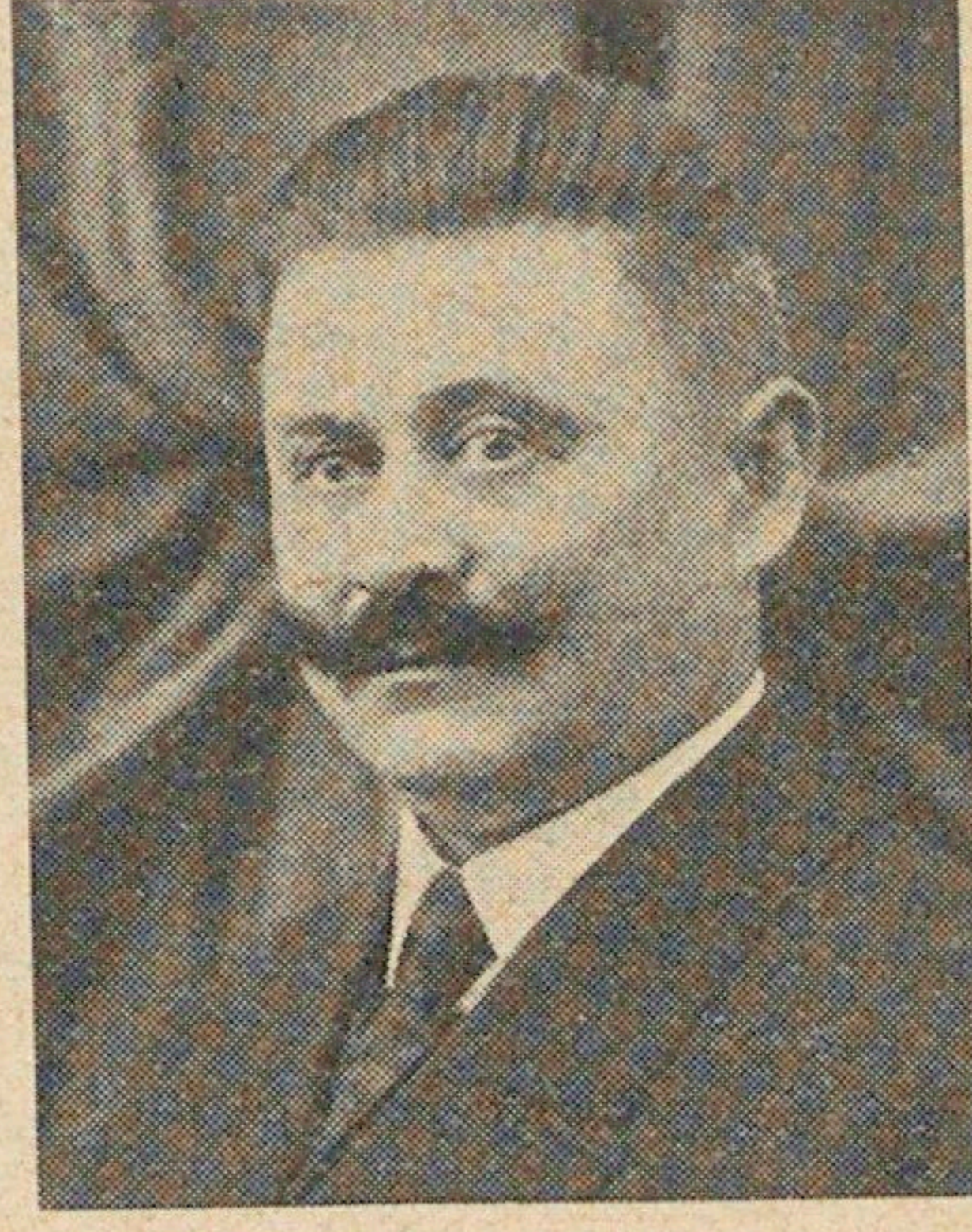
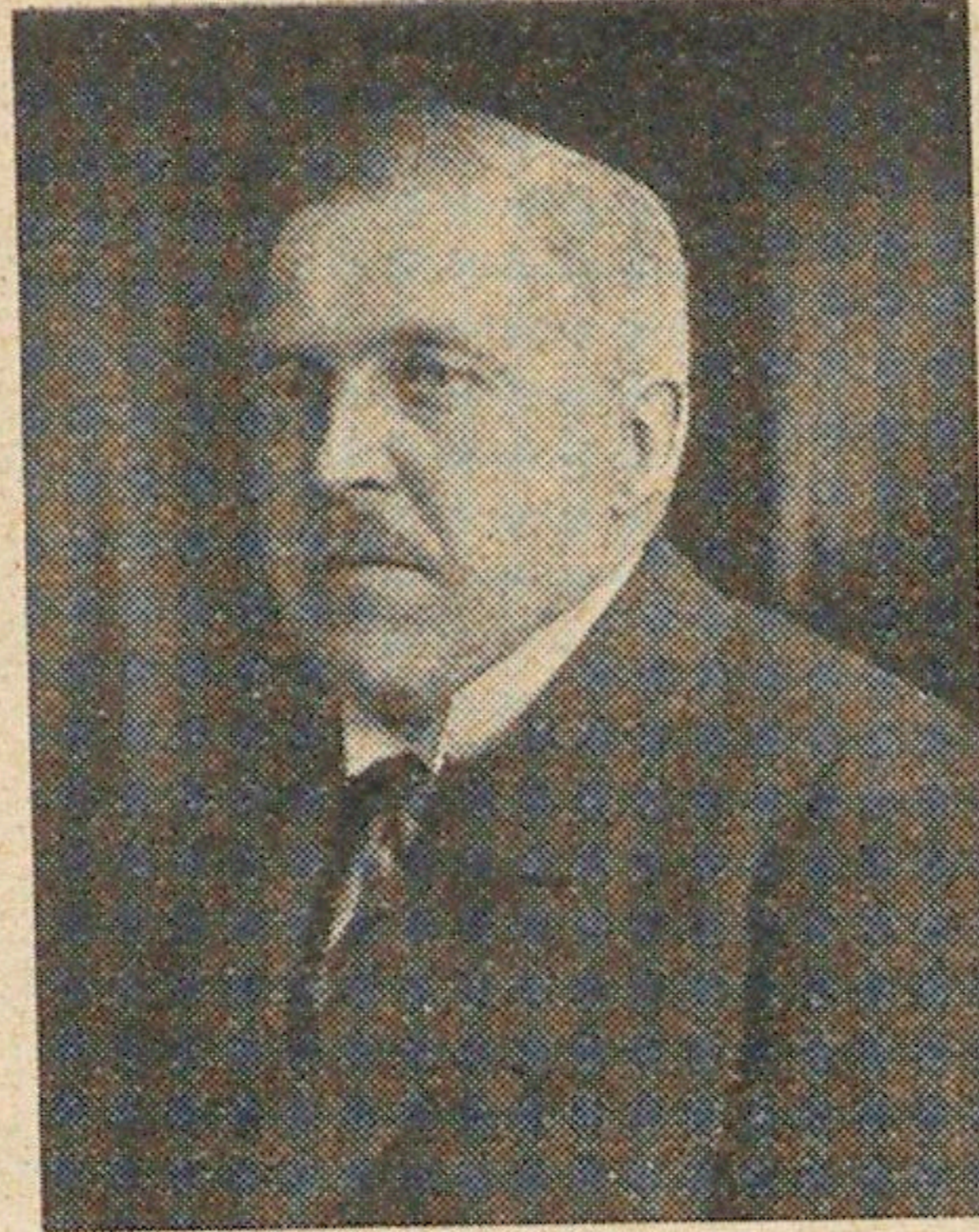
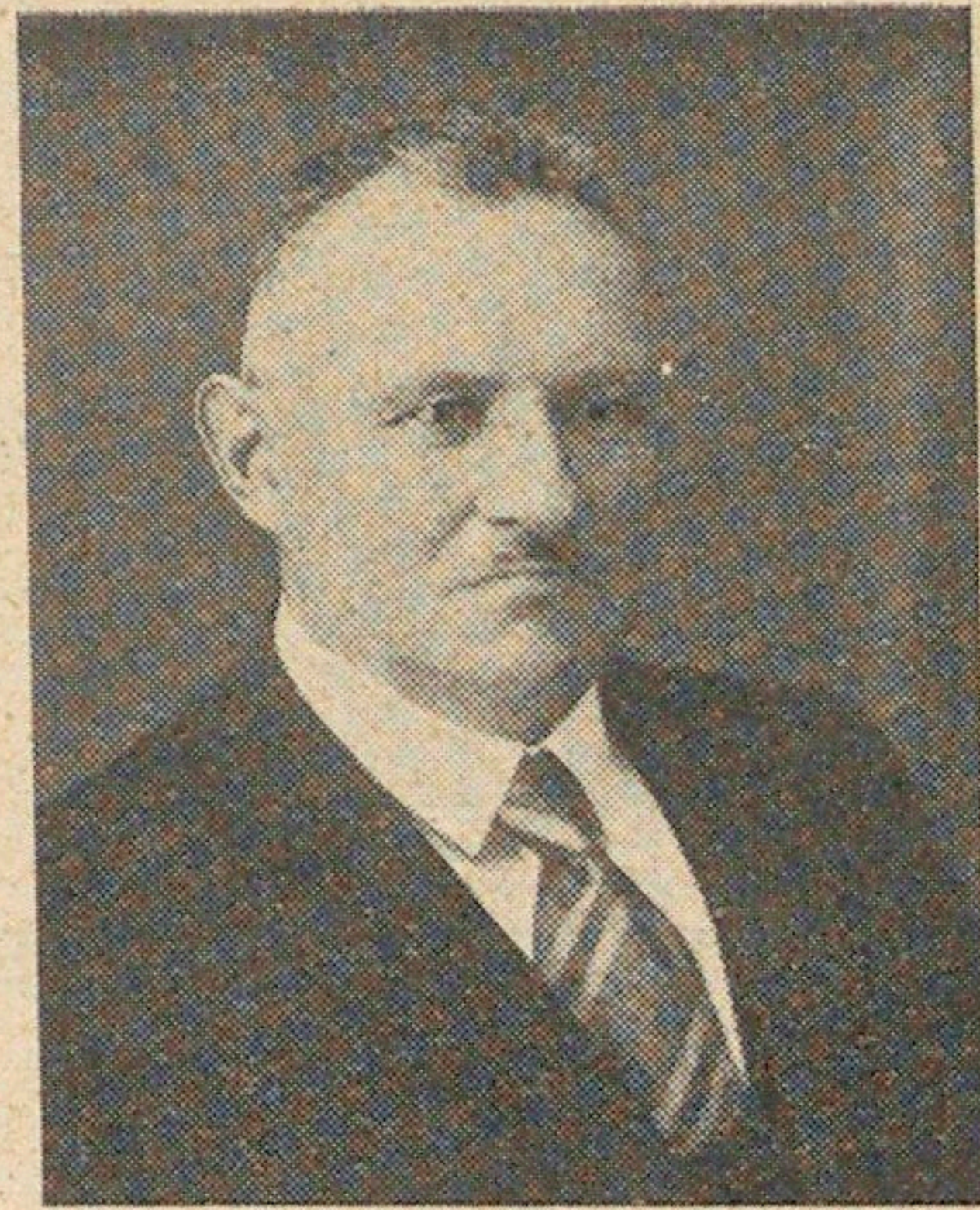
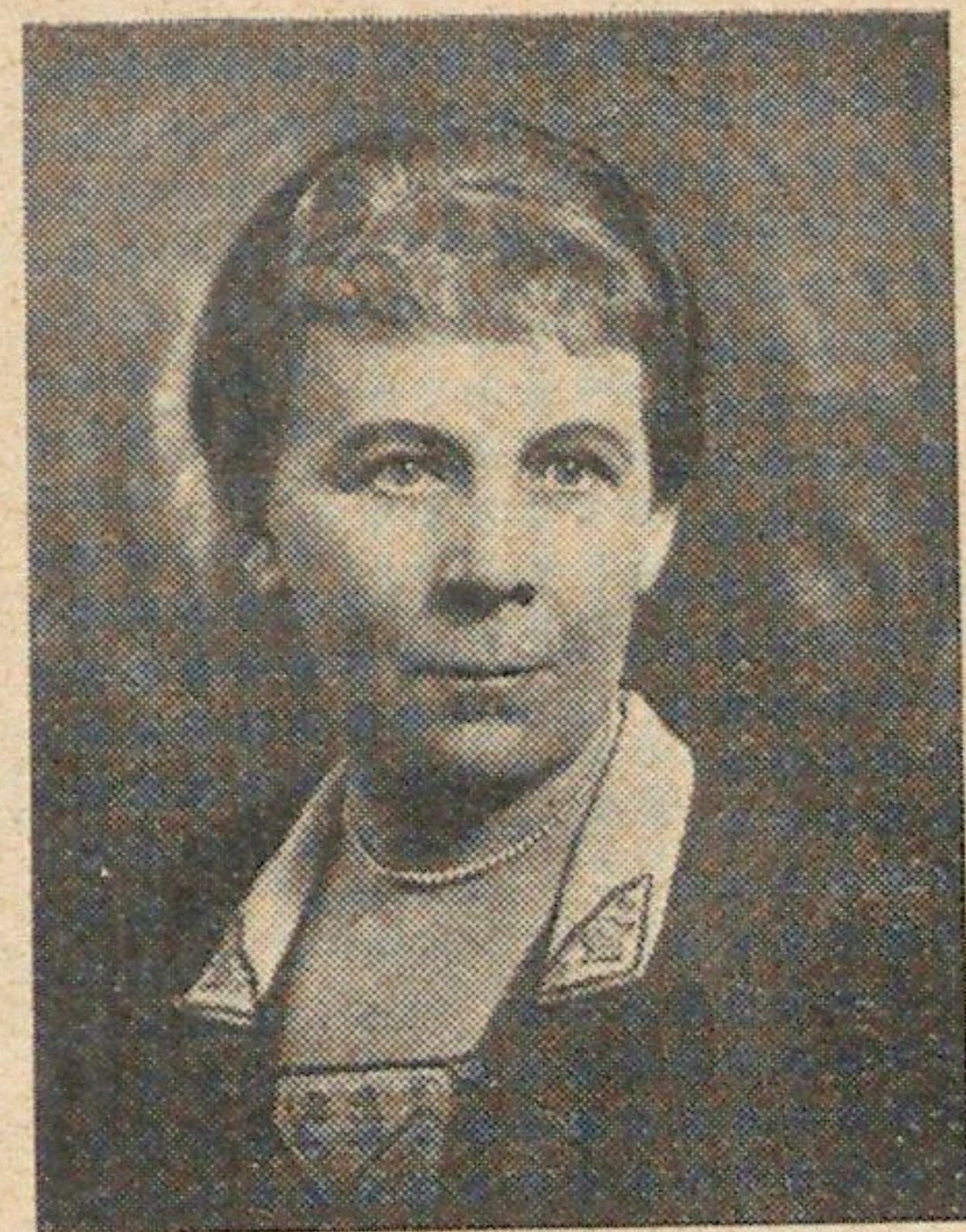
\* \* \*

Pierwszem z zagadnień, jakie miała do rozwiązania młoda administracja polska, była kwestja aprowizacji. W chwili wybuchu rewolucji niemieckiej cały zarząd aprowizacją ówczesnej prowincji poznańskiej był zależny bezpośrednio od niemieckich władz centralnych w Berlinie. Nietylko nie było na miejscu organu, któryby kierował, ale nawet nie było żadnego związku między poszczególnymi prowincjonalnymi organami aprowizacyjnymi, i brak było wszelkiej systematycznie zbieranej ewidencji, którą wyłącznie posiadały urzędy centralne. Celem ujęcia w swe ręce aprowizacji i zdobycia ewidencji zboża — rada robotników i żołnierzy w Poznaniu w dniu 13 listopada stworzyła prowincjonalny urząd żywnościowy, który wszedł w kontakt z powiatami i jednocześnie starał się hamować wywóz do Niemiec. Jednak stosunki w powiatach już zaczęły ulegać destrukcji. Powiaty zaczęły rządzić się samodzielnie i zamykać swe granice dla wywozu żywności. Nim się jednak prowincjonalny urząd żywności zdołał należycie zorganizować i uzyskać uznanie podwładnych mu urzędów i instytucyj, skończyły się jego dni działalności. Jednym z pierwszych zarządzeń Komisarjatu Naczelnej Rady Ludowej, jako władzy najwyższej, był dekret z dnia 7-go stycznia 1919 r. głoszący, iż N. R. L. „ujęła nadzór nad podziałem żywności i wywozem jej na zachód ustanawiając Główny Urząd Żywnościowy z siedzibą w Poznaniu“, a określający kompetencję tego urzędu następująco: „Główny Urząd Żywnościowy ma wyłączną władzę wydawania przepisów, dotyczących środków żywności i opału oraz nadzór nad wykonaniem tychże. Głównemu Urzędowi Żywnościowemu przysługuje prawo kar za wykroczenia przeciwko przepisom wydanym przez niego“.

Komisarjat N. R. L. powyższem zarządzeniem oddał swój mandat prawodawczy i administracyjny w sprawach żywnościowych i opału w ręce Gł. U. Ż., który władzę ustawodawczą wykonywał przez ciało kolegjalne — radę żywnościową, a administrację aprowizacyjną sprawował przez wydział żywnościowy. Równocześnie stworzono wzgl. podporządkowano Gł. U. Żywnościowemu następujące organa handlowe: prowincjonalny urząd zbożowy, ziemniaczany, mięsny, dla tłuszczów i jaj, dla warzyw i owoców, cukrowy, węglowy i spirytusowy. Do finansowania organów handlowych został stworzony oddział handlowy Gł. U. Żywnościowego, któremu następnie powierzono przeprowadzanie wszelkich transakcyj eksportowych.

G. U. Ż. przejął całą akcję aprowizacyjną w warunkach sekwestru na wszystkie artykuły. Stan ten zatwierdza Gł. U. Ż. pierwszym swem rozporządzeniem z dnia 7 stycznia. Chcąc scharakteryzować pierwszy okres działalności Gł. U. Ż. musimy określić ją jako dążenie do wyzwolenia licznych gałęzi życia gospodarczego z pod ingerencji państwa i zarazem polepszenia aprowizacji ludności. Wielkopolska, oderwawszy się od Niemiec, a nie złączona je-

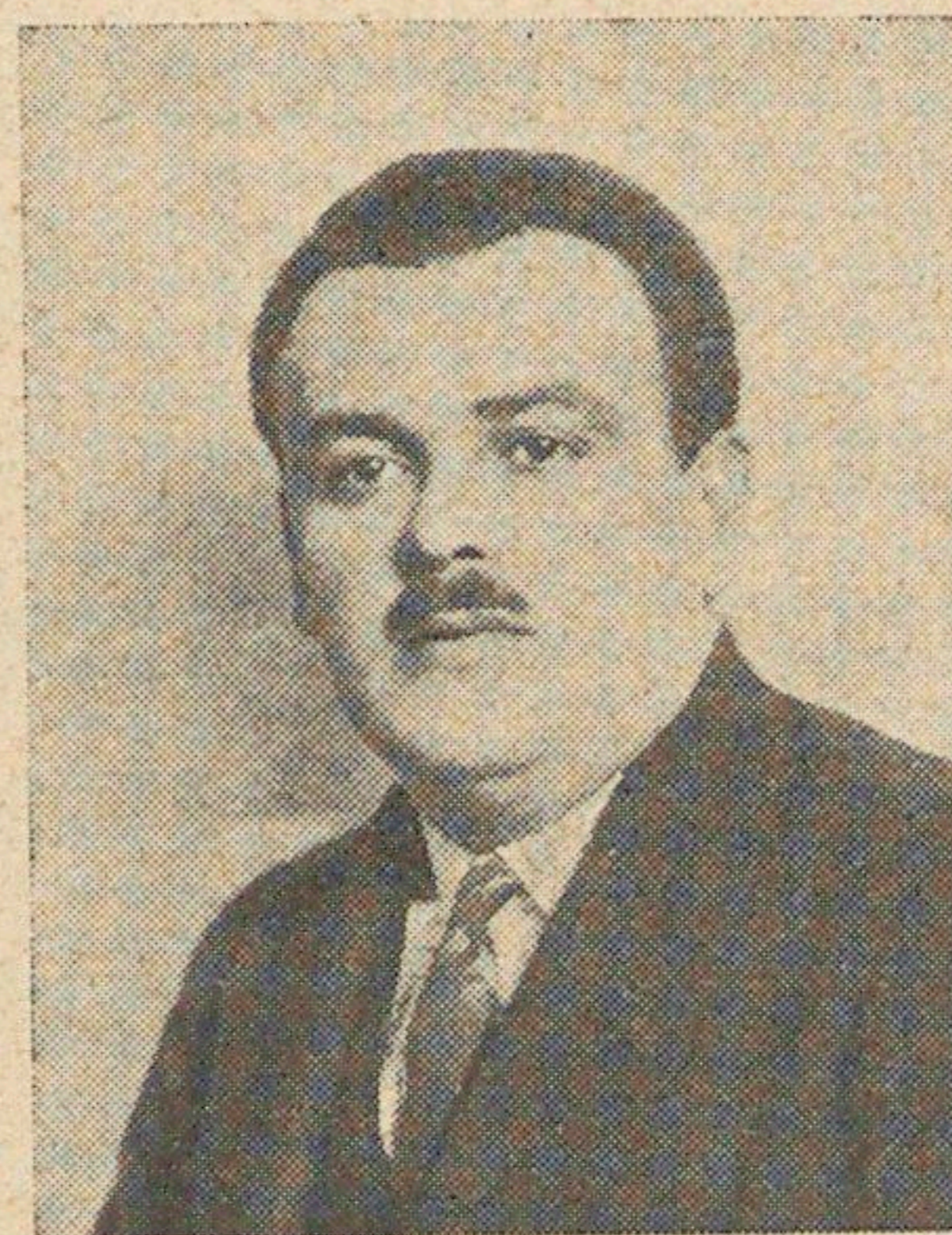
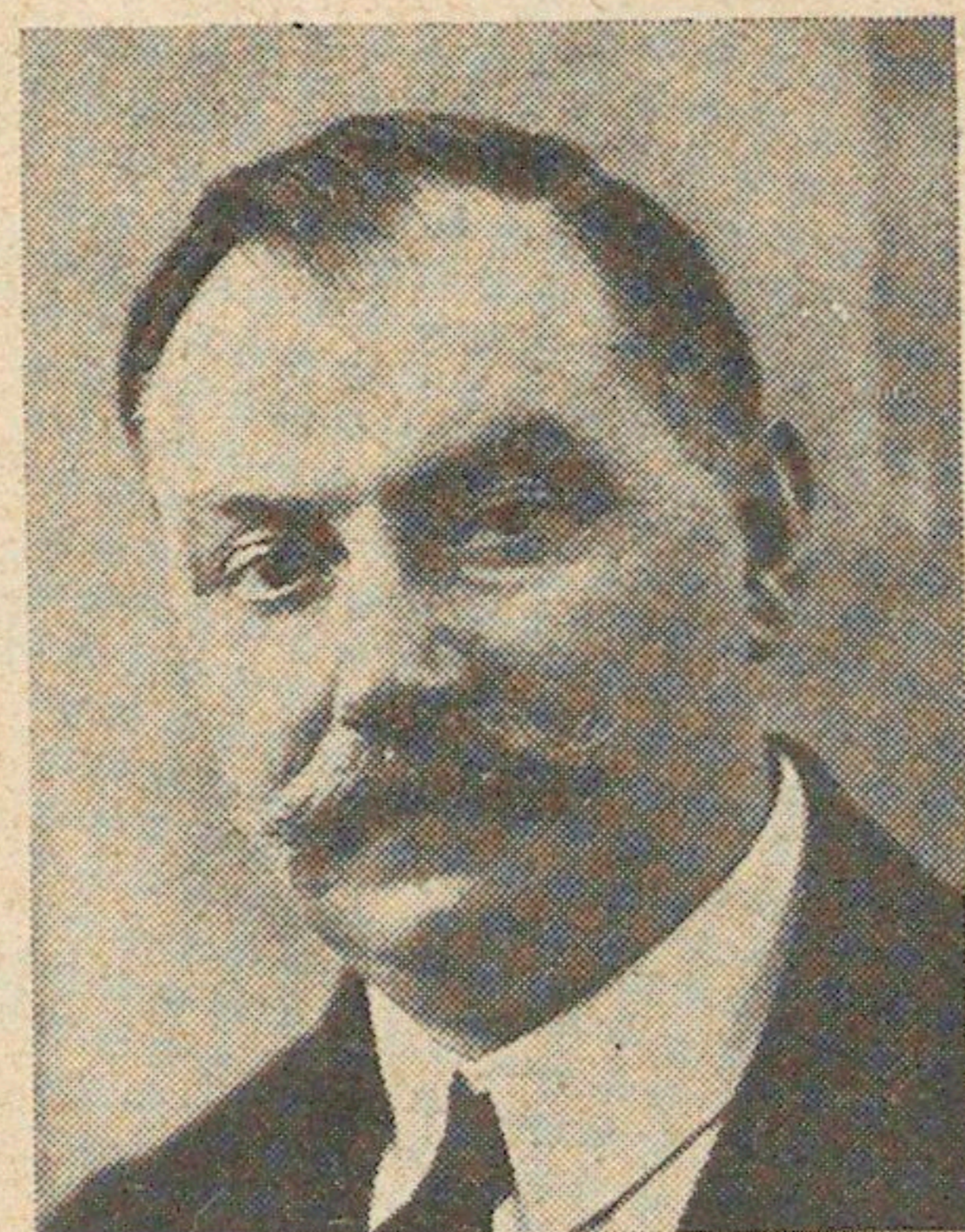
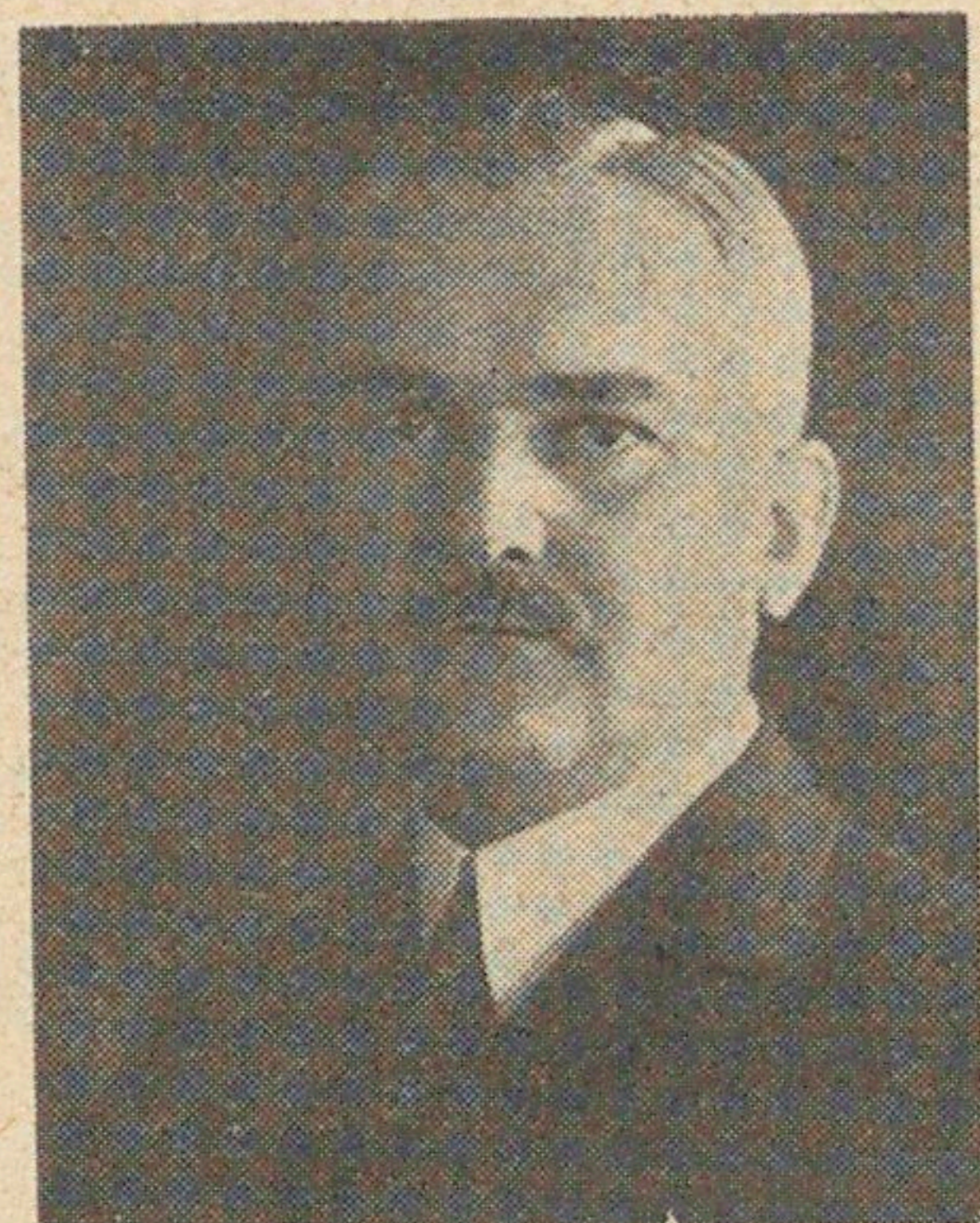
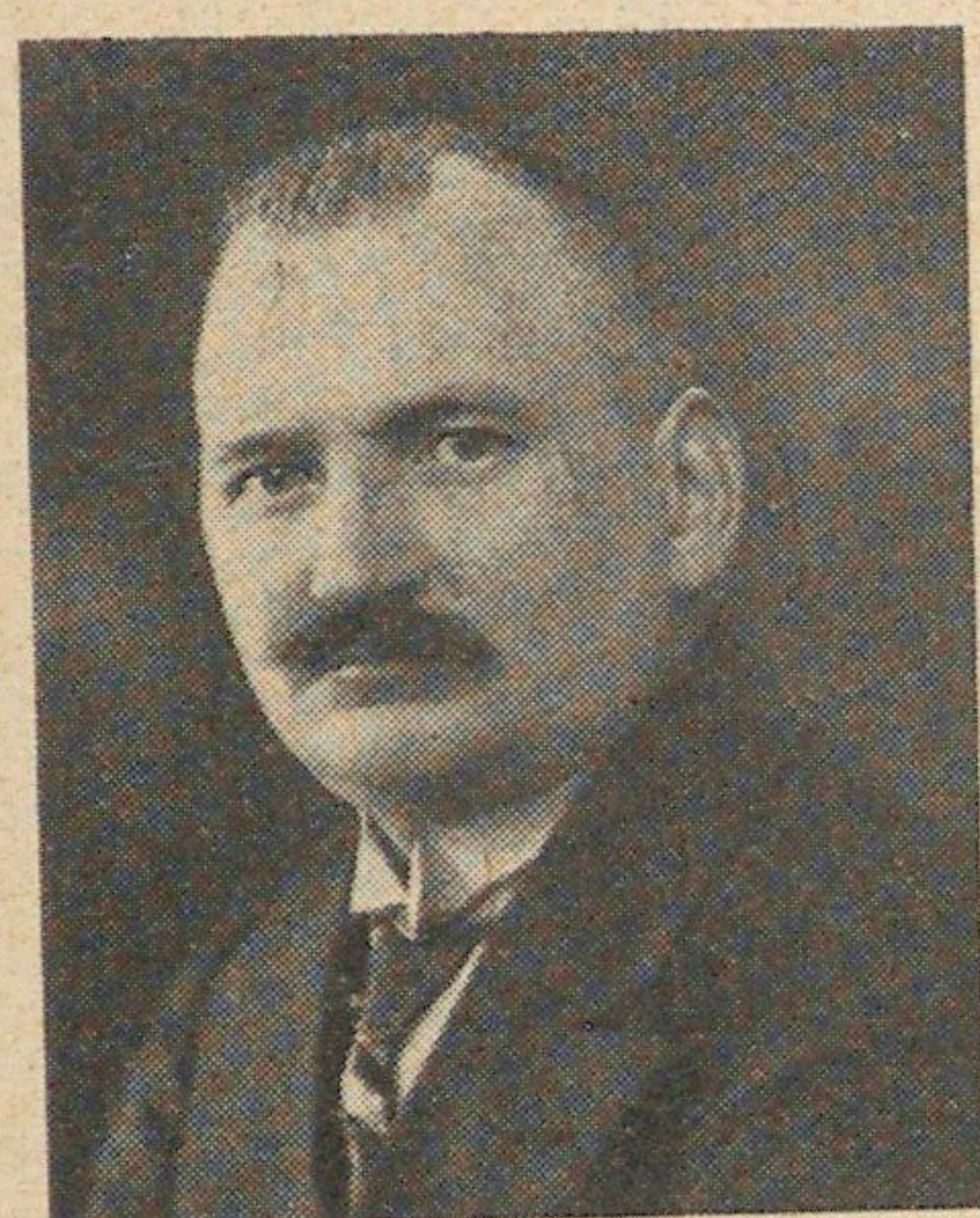
*Rada Miejska. II.*



Dr. Marja Grossmannówna Stan. Grzegorzewicz

Dr. Boł. Jagielski

Józef Jakubowicz



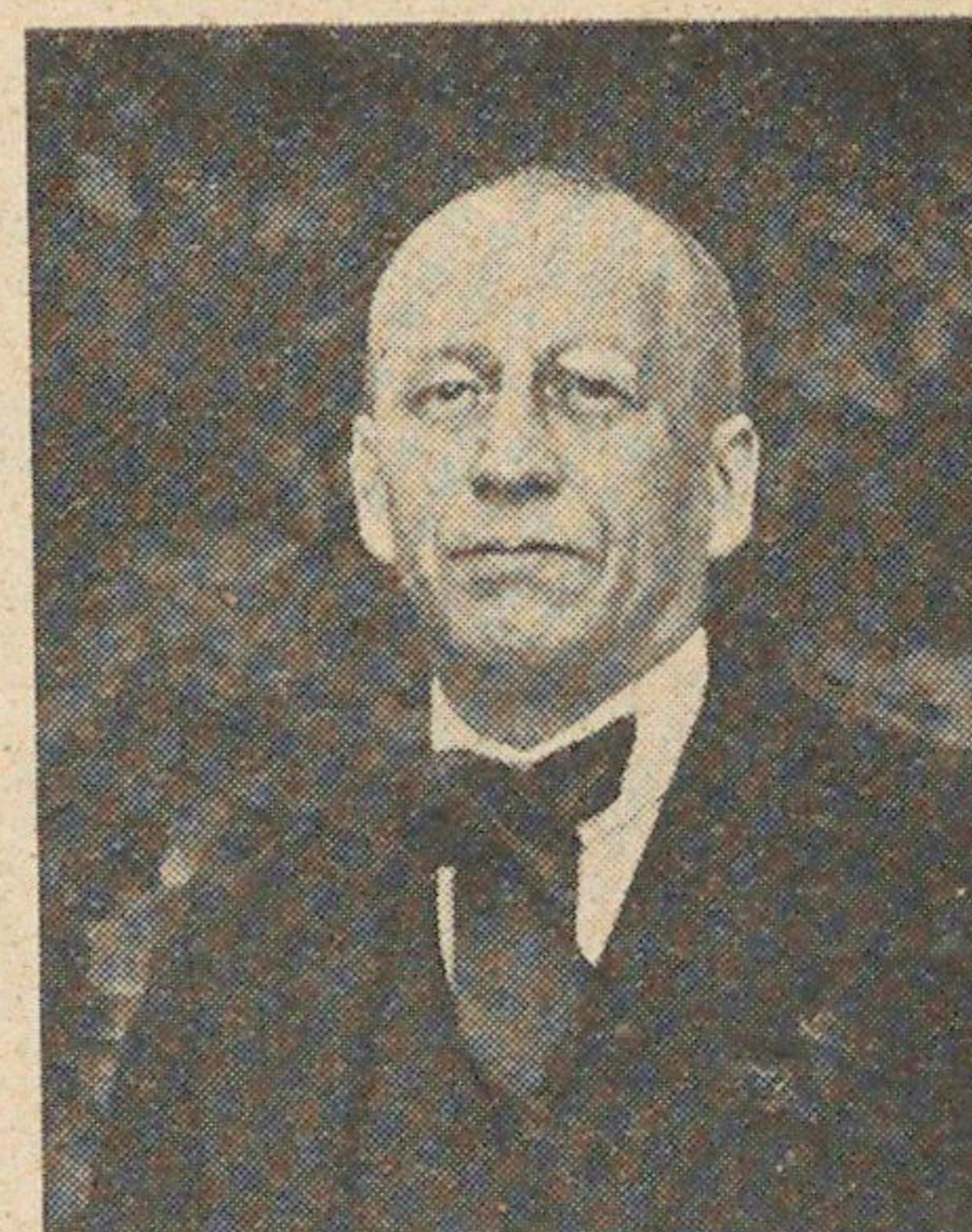
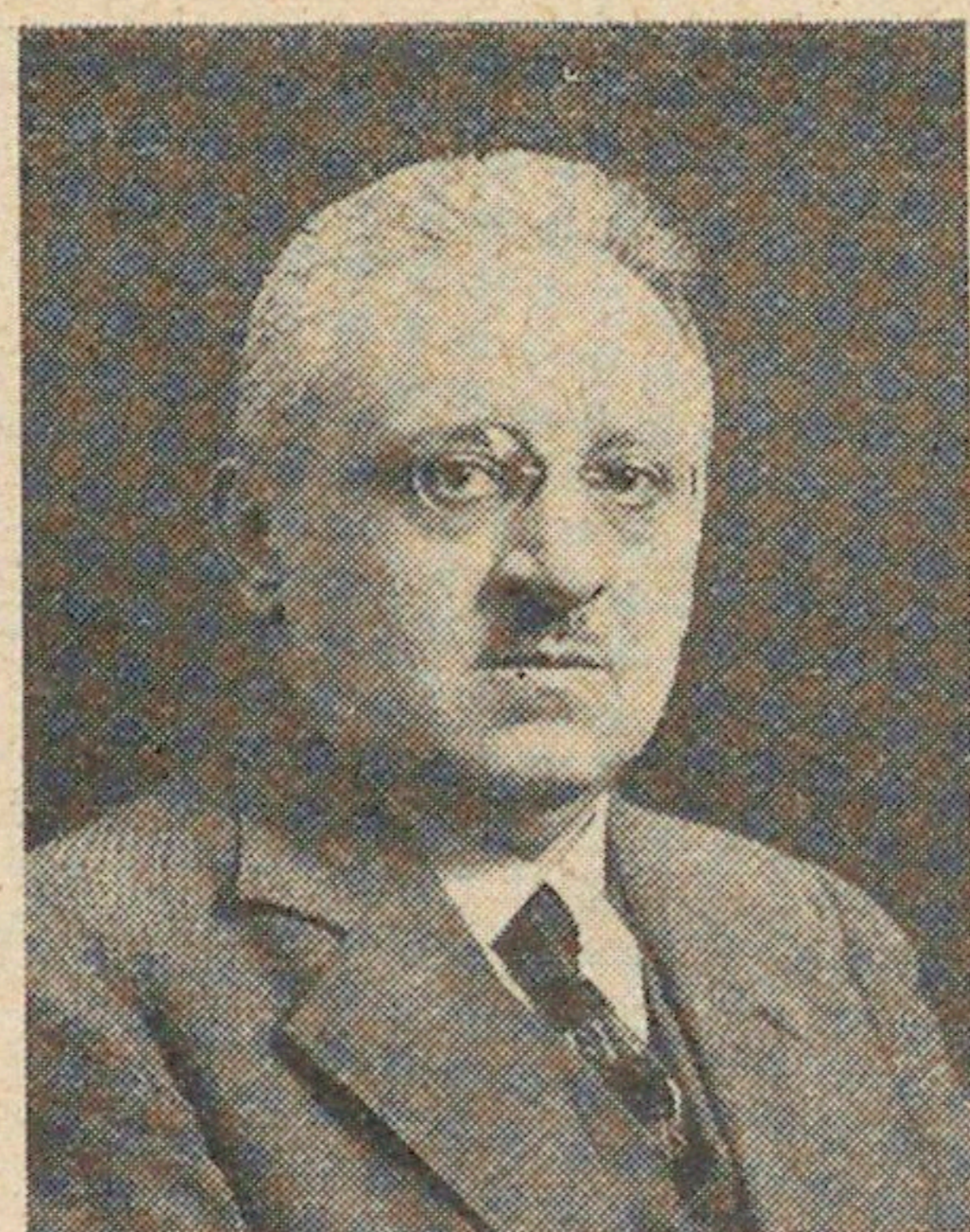
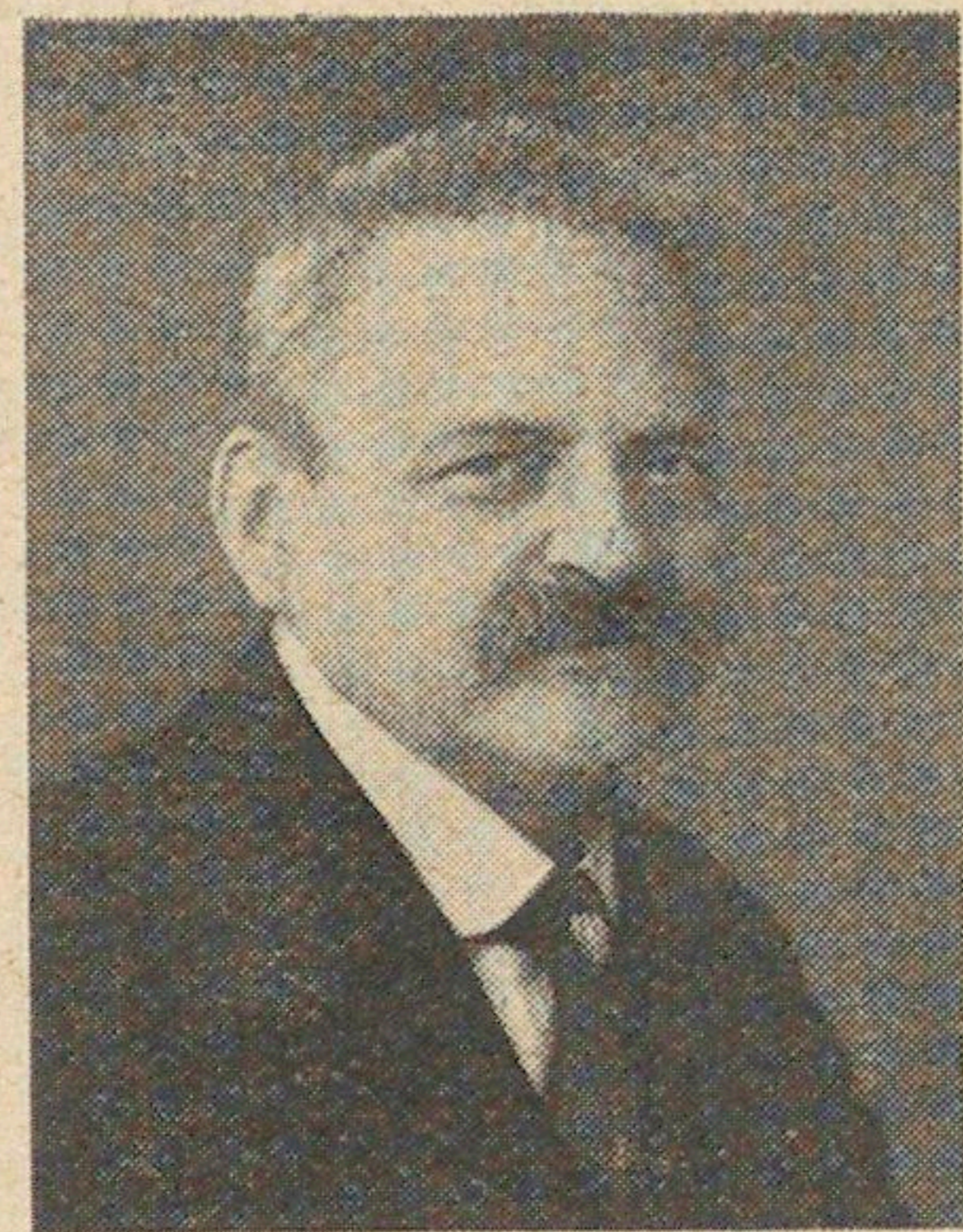
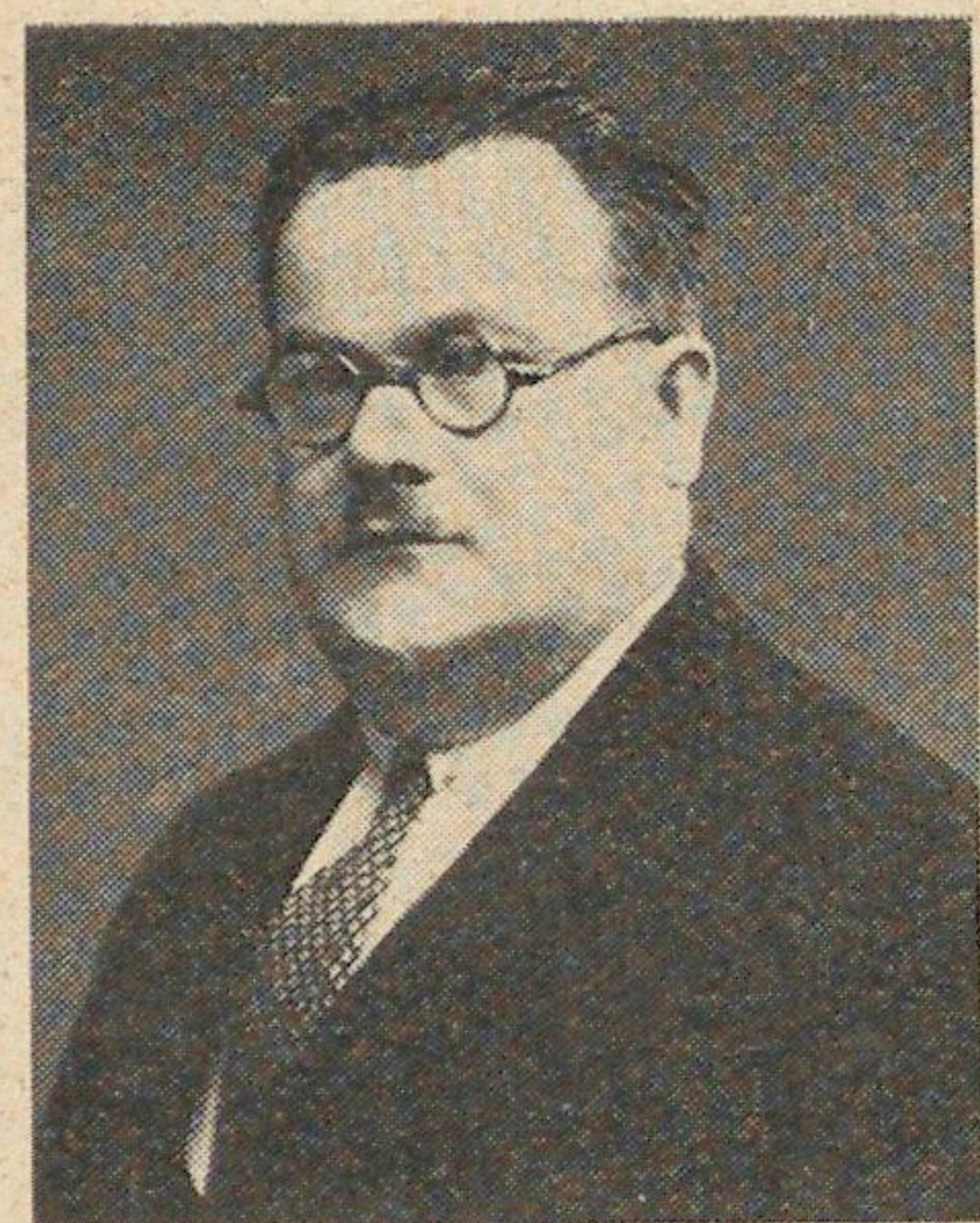
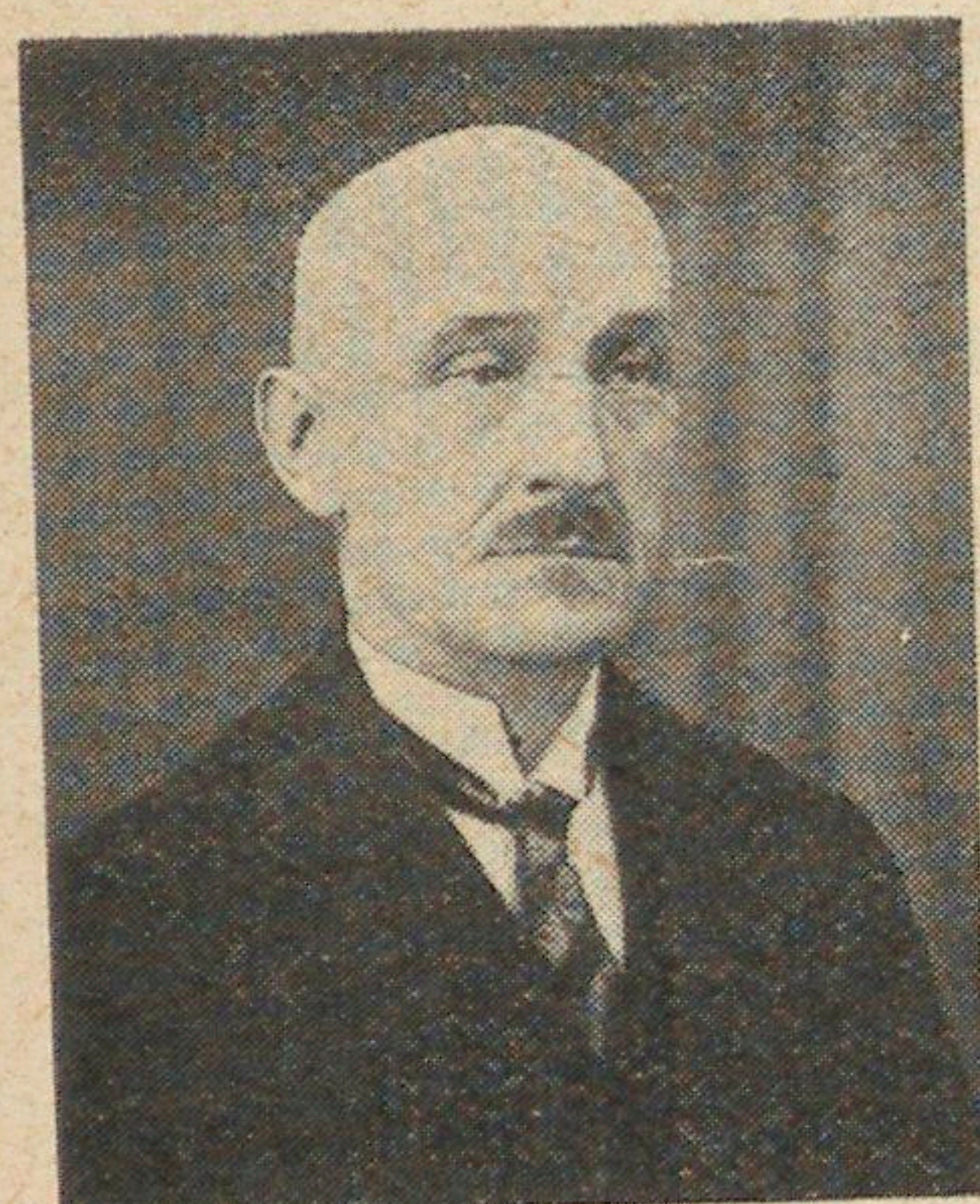
Stanisław Jańczewski

Stefan Kałamajski

Franciszek Kasprzak

Stanisław Klimaszewski

Leonard Klóskowski



Marcin Koralewski

Franciszek Kowalewski

Teodor Krause

Dr. Włodz. Krzyżankiewicz

Józef Kubiaczyk



Stanisław Kucharski

Roman Leitgeber

Stanisław Libera

Stanisław Maćkowiak

Stanisław Mechliński



szcze z resztą ziem Polskich, gdzie od początku panowały mało korzystne stosunki aprowizacyjne, skazaną była na swe własne zapasy, które jednakże wobec wybitnie rolniczego charakteru kraju, dawały gwarancje starczenia do nowych zniw. Położenie to umożliwiło oswobodzenie całego szeregu artykułów pierwszej potrzeby z pęt przesadzonego etatyzmu aprowizacyjnej polityki niemieckiej. W styczniu 1919 r. Gł. U. Ż. wprowadza wolny handel dziczyzną i drobiem, w lutym wolny handel owocami i warzywami świeżymi i wolny obrót jajami; w marcu ustanawia się wolny handel strączkowymi (z wyjątkiem grochu), kukurydzą, prosem i tatką, nasionami koniczyn, traw, warzyw, marchwi i buraków. W kwietniu Komisarjat N. R. L. wprowadza wolny handel miodem, woskiem i węzą; również w kwietniu Gł. U. Ż. uchwała wolny handel bydlętem, nierogacizną i mięsem, znosi ograniczenia w obrocie i użytkowaniu buraków cukrowych. W maju widzimy zaprowadzenie wolnego handlu rybami oraz twarogiem i serem. W czerwcu następuje wprowadzenie zasady wolnego obrotu masłem i mlekiem z pewnymi jednakże ograniczeniami co do ceny i zużycowania. W tym samym miesiącu zwraca Gł. U. Ż. uwagę, że nowy sprzęt siana, rzepaku i rzepiku jest wolny od ingerencji państwowej. W lipcu znosi się ograniczenia wewnętrzne obrotu warzywem i owocami.

Poza działalnością w kierunku powrotu do wolnego handlu starały się władze polskie polepszyć aprowizację ludności także co do tych artykułów, które pozostać musiały pod ingerencją państwową. Dowodem tego jest podwyższenie z końcem stycznia 1919 r. dziennej racji mąki dla osób zaopatrywanych przez rząd z 240 gr na 300 gr czystej mąki bez surogatów przy równoczesnem obniżeniu stopy przemiału z 90 na 75%, podwyższenie tygodniowej racji mięsa na 300 gr (w Poznaniu) i tygodniowej racji ziemniaków na 1 050 gr. W kwietniu wprowadzono pewne ulgi w aprowizacji chlebowej osób podróżujących i zakazano wszelkich rewizyj domowych, dworcowych i t. p. w celach kontroli aprowizacyjnej.

Ceny artykułów żywnościowych nie uległy poważniejszej zwyżce. Tak więc udało się władzom polskim przetrwać 7 miesięcy, dzielących chwilę odzyskania niepodległości od nowych zniw przy zwiększonych racjach żywnościowych i niskich cenach; nadto uczyniono bardzo wiele dla przywrócenia wolnego handlu. Podlegały w dalszym ciągu ingerencji państwowej następujące artykuły: węgiel, nafta, spirytus, cukier, skóry, wełna a przede wszystkim zboże i ziemniaki. Sekwestr tych artykułów zniesiono dopiero w późniejszych latach. Zarządem dobrami sekwestrowanemi trudnił się również Urząd Rozdzielczy, podlegający departamentowi p. i h. m-stwa b. dzielnicy pruskiej. Ostatnia faza demobilizacji przypadła na drugą połowę r. 1921-go. Tak długie trwanie gospodarki wojennej tłumaczy się głównie upadkiem i niedostatecznością produkcji, następnie brakiem

importu, trudnościami w dziedzinie komunikacji, oraz wreszcie olbrzymimi różnicami walutowymi. Nadto należy mieć jeszcze na uwadze wzgląd następujący: by mieć niezbędny import, by powstrzymać upadek waluty musiało państwo popierać i starać się samo o eksport choćby z uszczerbkiem dla własnej ludności. Np., jeśli chodzi o cukier i naftę, konieczność państwowa nie pozwalała zadośćuczynić życzeniu ludności otrzymania zwiększonych racyj. Dalej: wielki nadmiar ziemniaków kolidował z nadzwyczajnymi trudnościami przewozu, stąd potrzeba wpływu rządowego na kierunek i kolejność wywozu. Przykładów podobnych przytoczyć możnaby jeszcze niezliczoną ilość. Nie chcąc atoli zbyt długo pozostawać przy opisie demobilizacji gospodarczej — ograniczamy się do streszczenia naszych wywodów, celem których było wykazanie zasług poniesionych przez młodą, niedoświadczoną administrację polską, która w sposób, śmiało rzecz można, cudowny, sprostała zadaniom na jej karb położonym, umożliwiła przetrwanie do nowych żniw bez poważniejszych perturbacji i położyła podwaliny pod rozbudowę gospodarczą Wielkopolski i jej stolicy.

Równoległe do akcji demobilizacyjnej postępował proces unarodawiania przemysłu i handlu Poznania i Wielkopolski. Proces ten dokonał się w tym samym mniej więcej czasokresie, co usunięcie gospodarki wojennej: gdy w drugiej połowie r. 1921-go upadła granica gospodarcza, dzieląca Wielkopolskę od b. Królestwa, Poznań był najbardziej polskim miastem Rzeczypospolitej: ilość Niemców, która wynosiła w r. 1910 — 65 467, spadła w r. 1921-szym do 9 355 (w r. 1924: 7 566); stosunek procentowy obywateli narodowości niemieckiej do ogólnej liczby mieszkańców spadł z 41,78% (w r. 1910) do 5,50% (w r. 1921). Unarodowienie Poznania w ciągu 10-ciu lat niepodległości znajduje, jeśli chodzi o życie gospodarcze miasta, ciekawą ilustrację w następujących danych: W rejestrze handlowym sądu grodzkiego w Poznaniu zapisanych było w dn. 31 grudnia 1918 r. — 1 033 firm niemieckich i 443 firmy polskie. Obecnie, t. j. dn. 31 grudnia 1928, zarejestrowanych jest 388 firm niemieckich i 1 611 polskich.

Tak szybkie unarodowienie przemysłu i handlu Poznania i Wielkopolski zawdzięczać należy w pierwszym rzędzie wysokiemu poczuciu narodowemu i hartowi społeczeństwa, wypróbowanemu w ciężkich walkach z zaborcą o byt narodowy, a dokonaniem zostało ono głównie przy pomocy banków poznańskich, wśród których dominującą rolę odgrywały szeroko rozwinięte u nas banki spółdzielcze. Z tego też względu przedewszystkiem kilka słów działalności naszych banków poświęcić należy.

Zasadniczą cechą bankowości poznańskiej przed wojną był typ banku depozytowego. Klijentela banków składała się z właścicieli ziemskich, włościan,

kupców i przemysłowców przeważnie drobnych, gdyż większych przedsiębiorstw handlowych i przemysłowych posiadał Poznań niewiele. Typu banków t. zw. „emisyjnych“, t. j. takich, któreby w większej mierze poświęcały się zakładaniu i finansowaniu przedsiębiorstw handlowych i przemysłowych, nietylko Poznań, lecz cała dzielnica pruska nie znała. Wprawdzie już i wówczas, przed wojną, starały się niektóre instytucje wejść w bliższy kontakt z przemysłem, jednak kontakt ten uwydatniał się przeważnie we formie pomocy kredytowej, a mniej w partycypowaniu w kapitale zakładowym odnośnych przedsiębiorstw. Stan taki był oczywiście spowodowany położeniem gospodarczym dzielnicy. Najważniejsza część majątku narodowego — ziemia znajdowała się jedynie do połowy w ręku polskim. Jakkolwiek rolnictwo doszło u nas, szczególnie w ostatnich latach przedwojennych, do pełnego rozkwitu, to jednak polski stan posiadania tak już zeszczupłał, że o zamożności szerszych warstw społeczeństwa nie było mowy. Również ciężki był stan posiadania polskiego przemysłu i handlu. Fakty te nie pozostały bez wpływu na rozwój banków.

Z chwilą przejścia Wielkopolski w ręce władz polskich, sytuacja zmieniła się radykalnie. Trzeba było bądź to nowe placówki tworzyć, bądź też istniejące od obcych przejmować. Tem się też tłumaczy wysoka suma emisji akcji przedsiębiorstw nowych oraz podwyżek kapitałów przedsiębiorstw już istniejących. W roku 1920 np. kwota ta wynosiła dla b. dzielnicy pruskiej 23% ogólnej sumy emitowanych akcji w całej Polsce, podczas, gdy ludność tej dzielnicy liczy niespełna 10% ogółu ludności Rzeczypospolitej. Słyszcy się niejednokrotnie zarzut, skierowany pod adresem banków poznańskich, że w pierwszych latach niepodległości zbyt angażowały się w kierunku uprzemysłowienia, że tolerowały „grynderkę“. Zarzut to niesłuszny i krzywdzący. Dwa przedewszystkiem momenty trzeba uwzględnić, chcąc należycie ocenić ówczesny ruch emisyjny w b. dzielnicy pruskiej oraz udział banków poznańskich w akcji uprzemysłowienia kraju momenty, które w innych dzielnicach Państwa prawie wcale w grę nie wchodziły. Nasamprzód Niemcy i Żydzi, w których ręku znajdował się przeważnie większy handel i przemysł, widząc, że rola ich u nas się skończyła, gwałtownie zaczęli się wyzbywać swych przedsiębiorstw, a to temwięcej, że niektóre z nich na mocy traktatu pokojowego i tak podlegały przymusowej likwidacji. Przeważna część towarzystw akcyjnych nowopowstałych pod egidą banków, to przejęte od obcych placówki. Objaw ten ze względów politycznych był oczywiście wielce pożądanym, nie tłumaczy wszakże jeszcze dostatecznie faktu, że się to stało z rzekomym nadużyciem rynku emisyjnego oraz nadmiernym, jak się wyrażano, udziałem banków. Nie można nie wspomnieć na tem miejscu, że inflacja ułatwiła znacznie przenoszenie części majątku narodowego z rąk jednych do drugich, przyczem Wielkopolska w tem szczęśliwym była położeniu,

że odbył się tutaj proces polonizacji życia gospodarczego, podczas gdy w innych dzielnicach szereg poważnych obiektów przeszedł w ręce zagranicy (kopalnie i pola naftowe). Tu trzeba inny moment przyjąć pod uwagę, ten mianowicie, że w przeciwieństwie do b. Kongresówki i Małopolski, gdzie mamy cały szereg przedsiębiorstw wielkich w prywatnym posiadaniu, potentatów przemysłowych, a nie w postaci spółek akcyjnych, b. zabór pruski nie posiadał do niedawna tak licznych i zamożnych jednostek w przemyśle i handlu, któreby były w możności objąć po Niemcach wielomiljonowe objekty na własny rachunek. Ażeby pieniądze, wpływające do banków oraz kapitały rozstrzelone wśród ziemiaństwa i drobnych kapitalistów, odpowiednio zużytkować dla wielkiego przemysłu i handlu, pozostawała jako najodpowiedniejsza jedynie forma spółek akcyjnych. Do przeprowadzenia akcji przejęcia z rąk obcych placówek przemysłowych najczęściej nadawały się banki, które musiały poprostu spełnić w całości to zadanie, jakie gdzieindziej spełniały przynajmniej częściowo, zamożne jednostki. Jedynie banki mogły stworzyć odpowiedni aparat zdolny wprowadzić całą organizację na zdrowe tory. W działalności swej w kierunku uprzemysłowienia kraju banki poznańskie znalazły poważne oparcie w założonej w sierpniu 1920 r. Giełdzie pieniężnej w Poznaniu, za pomocą której można było porozmieszczać większą część portfela akcji nowoutworzonych towarzystw wśród szerokich kół publiczności.

Jak więc widzimy, dzieło unarodowienia życia gospodarczego m. Poznania i Wielkopolski dokonało się wspólnym wysiłkiem całego społeczeństwa ujętym w ramy organizacyjne przez banki poznańskie.

\* \* \*

Dzieła demobilizacji, zniesienia gospodarki wojennej i przejścia do wolnego handlu większością artykułów pierwszej potrzeby, jak również dzieła unarodowienia życia gospodarczego dokonała Wielkopolska samodzielnie w latach 1919—1921. W trzechleciu tem Wielkopolska stanowiła jeszcze autonomiczną jednostkę państwową i posiadała ściśle kontrolowane granice. Były niemi z jednej strony linja demarkacyjna, dzieląca Wielkopolskę od Niemiec, z drugiej zaś strony granica gospodarcza pokrywająca się z dawnym kordonem niemiecko-rosyjskim.

Polityką handlu zagranicznego Wielkopolski kierował departament VIII. przemysłu i handlu ministerstwa b. dzielnicy pruskiej, posługując się jako swym organem egzekutywnym urzędem dla handlu zagranicznego. Nasze stosunki gospodarcze z zagranicą były początkowo bardzo luźne i niestałe. Niemcy stosowały bojkot wobec importu z Wielkopolski, importu zresztą ograniczonego licznymi zakazami wywozu. Stosunki z innymi państwami trzeba było dopiero nawiązywać, co szło opornie, wobec tego, że warunki życia gospodarczego były

jeszcze niejasne i niepewne. Pewne odprężenie w stosunkach handlowych Wielkopolski z Niemcami przyniosło wykonanie postanowienia, zawartego w art. 268 b. traktatu wersalskiego. W artykule tym zagwarantowano terytorjum polskiemu, stanowiącemu przed wojną część Niemiec, że „w ciągu 3 lat od uprawomocnienia traktatu, produkty naturalne lub wyroby, pochodzące i przybywające z tychże terytorjów, będą wpuszczane przy wjeździe na terytorjum niemieckie bez żadnych opłat celnych, przyczem ilość każdego produktu, którą będzie wolno wysyłać w ten sposób rokrocznie do Niemiec, nie będzie mogła przekroczyć średniej rocznej ilości produktów przemysłowych, wysyłanych do dzisiejszych Niemiec w latach 1911, 1912 i 1913“. Przemysł poznański nie wykorzystał w całej pełni przywileju, zawartego w art. 268 b. Jedynie eksport drzewa (desek) w całej rozciągłości wyczerpał kontyngent. Spirytusu wywieziono niewiele z powodu braku ziemniaków na rynku krajowym; dla analogicznej przyczyny (brak jęczmienia) eksport piwa był słaby. Eksport maszyn i wyrobów tytoniowych natrafiał na trudności zbytu w Niemczech z powodu nadprodukcji w odnośnych branżach przemysłu niemieckiego. W pozostałych grupach towarów objętych przepisami art. 268 b również dawał się zauważyć bardzo słaby ruch eksportowy; przyczyny tego dziwnego na pozór zjawiska doszukiwać się należy m. i. we wzrastającym zainteresowaniu tutejszego przemysłu dla rynków zbytu w innych dzielnicach Polski. Dzieło unifikacji Państwa Polskiego pod względem gospodarczym nie było łatwe do przeprowadzenia, jak o tem zaraz się przekonamy.

\* \* \*

Podział polityczny Polski był równocześnie podziałem organizmu gospodarczego, chociaż niewątpliwie podówczas nieporównanie mniej rozwiniętego, aniżeli dzisiaj. W byłym zaborze pruskim przemysł wskutek rozbiorów stracił swe rynki zbytu, będąc równocześnie narażonym, podobnie jak przemysł Galicji, na konkurencję przemysłu zakrajowego, dającą się z biegiem czasu coraz silniej odczuwać w miarę doskonalenia środków komunikacyjnych. Za dawnych polskich czasów było inaczej, bo podług wiadomości zachowanych z 16, 17 i 18 stulecia, istniały w Wielkopolsce, rozproszone po całym kraju, liczne ogniska przemysłowe, jako to: sukiennictwo, papiernie, huty szklane, t. zw. hamernie żelazne, produkujące żelazo ze znajdujących w Wielkopolsce rud darniowych itd. (Jeszcze w r. 1852 liczono w jednej tylko rejencji poznańskiej 7 hut żelaznych (hamerni) produkujących 7050 centnarów żelaza sztabowego wartości 40 325 talarów pruskich; dzisiaj z tych hut żadna nie istnieje więcej.) Przemysł ten w ciągu ostatniego stulecia znikł zupełnie, raz z powodu utraty polskiego rynku zbytu, a następnie dlatego, że postępy wiedzy technicznej po-

zbawiły go wszelkiego prawa egzystencji w ramach niemieckiego systemu gospodarczego.

Jakkolwiek bądź było, zabory musiały dostosować się do nowych warunków i do pewnego stopnia wejść w organizmy gospodarcze państw zaborczych. Jeżeli za kryterjum łączności gospodarczej danego terytorjum przyjmiemy istnienie ruchu ludzi, towarów i kapitałów, możemy stwierdzić, że każdy z zaborów na inny sposób uzależniony był od życia gospodarczego państw zaborczych. Tak np. w Wielkopolsce zależność od Rzeszy Niemieckiej spowodowała niedorozwój przemysłowy i zależność od rynku kredytowego niemieckiego (której jednak przeciwstawić należy samopomoc kredytową polskiego społeczeństwa). Olbrzymi rozwój gospodarczy Niemiec cesarskich, w którym partycypowała również i produkcja rolnicza, wychodził niewątpliwie na korzyść rolnictwa wielkopolskiego, zarazem jednak absorbował w znacznej części przyrost ludności, wywołując ruch tej ludności w kierunku ośrodków przemysłowych.

Przewrót polityczny pociągnął za sobą oczywiście i przewrót w dziedzinie gospodarczej. Istniejąca w latach 1919-1921 granica gospodarcza pomiędzy Wielkopolską, a pozostałymi ziemiami Rzeczypospolitej nie pozwalała na automatyczne wyrównywanie nierówności w podaży i popycie poszczególnych ziem; utrudniała wprawdzie w początkach, gospodarcze zespolenie dzielnic, a temsamem dostosowanie produkcji do potrzeb całości, jednak granica gospodarcza była koniecznością przejściową. Wywóz do innych dzielnic podlegał reglamentacji, wykonywanej przez t. zw. „biuro przepustek“ m-stwa b. dzielnicy pruskiej. Stopniowo granice rozluźniały się, poznawano się wzajemnie, zawiązywano nowe nici pomiędzy sobą. W tym względzie podnieść należy, że Polska Zachodnia najrychlej potrafiła znaleźć się w nowem położeniu, potrafiła z korzyścią dla całości dostosować się do nowych warunków gospodarczych i wystąpić jako odbiorca w zakresie tych artykułów, które były przedmiotem produkcji innych dzielnic, w szczególności byłego zaboru rosyjskiego. Da się to powiedzieć zwłaszcza w zakresie przemysłu tekstylnego, co sama Łódź z uznaniem podkreśla. Z drugiej strony produkcja Wielkopolski zarówno rolna, jak przemysłowa, mająca niezniszczoną wojną warsztaty pracy, wykazywała nadzwyczaj silne zainteresowanie dla wywozu do innych dzielnic oraz niezwykle intensywne tendencje rozwojowe, dochodząc szybko do produkcji przedwojennej, a nawet ją przewyższając.

Zespolenie się Wielkopolski z resztą Państwa i emancypacja Wielkopolski z pod gospodarczej kurateli Rzeszy nie byłoby się dokonało tak łatwo, gdyby nie pomoc — mimowolna oczywiście! — ze strony Niemiec. Bojkot towarów



sięciu latach pracy w nowych warunkach patrzy się na dzieła dokonane przez koła gospodarcze naszego miasta, jest się zaskoczonym wielkością i różnorodnością twórczości Poznania na niwie gospodarczej. Twórczość nasza jest najlepszą legitymacją do prawa samodzielnego bytu, w którym dajemy sobie doskonale radę. Świadczy o tem suche, lakoniczne wyliczenie tych działów produkcji, które powstały w Poznaniu w ciągu dziesięciolecia: (pomijamy oczywiście te działy, które po krótkim uruchomieniu, zamarły).

W przemyśle mineralnym powstały: wytwórnie wyrobów artystycznych (wyroby marmurowe, płaskorzeźby, galanterja), szlifiernie szkła, fabryki luster, wytwórnie płyt cementowych i kafli do pieców; fabryka szkła laboratoryjnego, ampulek, buteleczek próbnych etc. stroju choinkowego oraz wełny szklanej i wyrobów z wełny szklanej;

w przemyśle metalowym i maszynowym: fabryka parowozów, lokomobil, pługów, kultywatorów dla pługów parowych, fabryki maszyn i aparatów dla gorzelni, cukrowni, młynów, piekarni, fabryki maszyn chłodniczych, armatur, dzwonów, kas pancernych, wytwórnie karoseryj i części samochodowych, rowerów, łóżek metalowych i materacy, narzędzi stalowych, odlewów metalowych, lin stalowych, siatek drucianych, wodo- i gazomierzy, szpilek, wyrobów blaszanych, urządzeń kuchennych, godeł emaljowanych, okuć do mebli itp. galanterji metalowej, odlewnie wyrobów artystycznych;

w przemyśle drzewnym: fabryki zapalek, fornierów, parkietów, mebli biurowych, przyrządów sportowych, ram, listew; stocznia łodzi;

w przemyśle papierniczo-graficznym: fabryki papieru, kartonów, wytwórnie zeszytów, ksiąg handlowych, kopert, torebek, notesów itp., zakłady chemigraficzne;

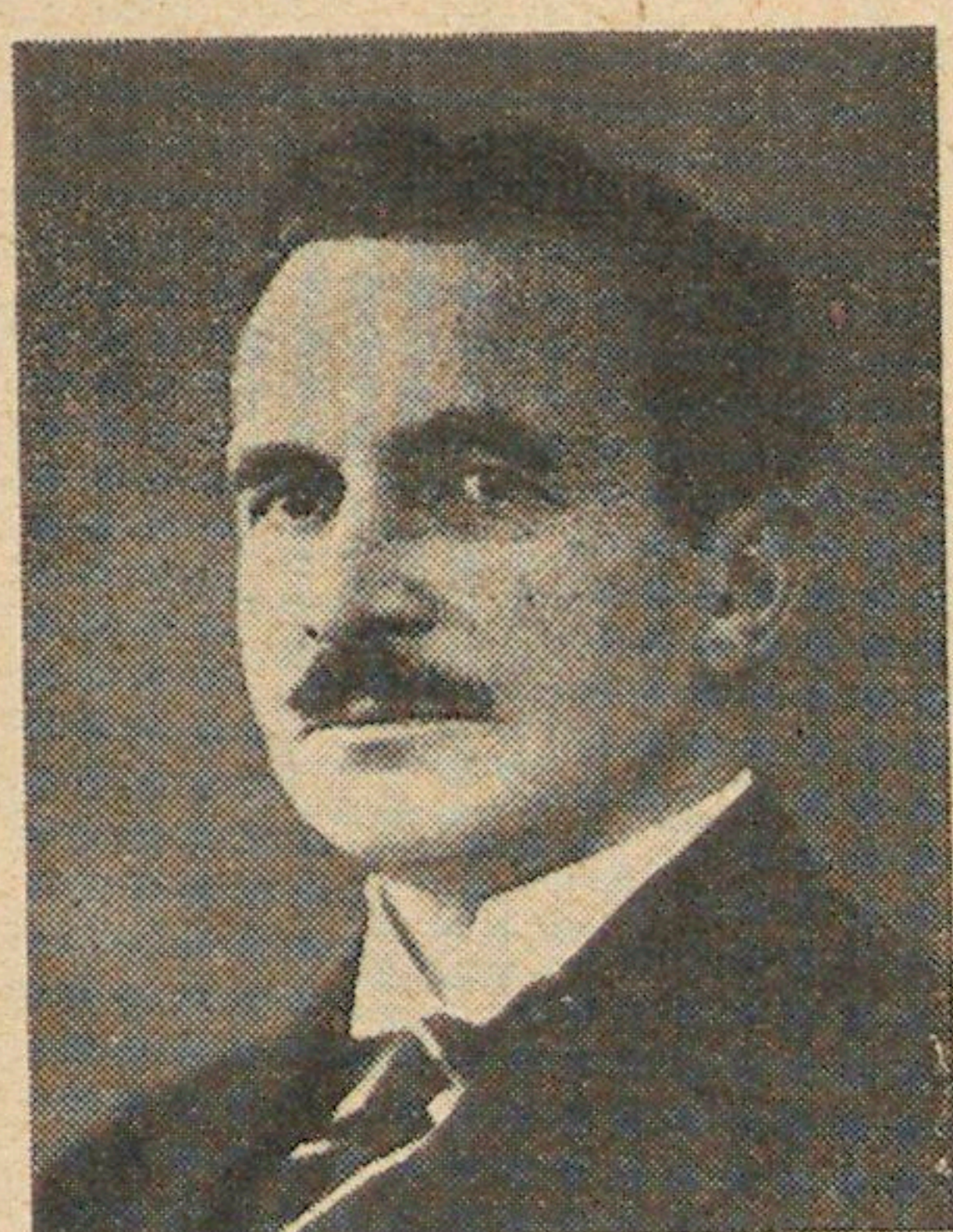
w przemyśle włókienniczo-konfekcyjnym: fabryki konfekcji męskiej i damskiej, wytwórnie bielizny, czapek, kapeluszy, krawatów, szelek, getrów, pończoch, dywanów, chodników, kilimów, wyrobów dzianych, kołder; pralnia wełny, fabryka sukna;

w przemyśle spożywczym: nowe fabryki czekolady, cukrów, konserw owocowych i warzywnych, keksów i wafli, fabryki szampana, przypraw stołowych, kawy słodowej i cykorji; wytwórnia pieczarek;

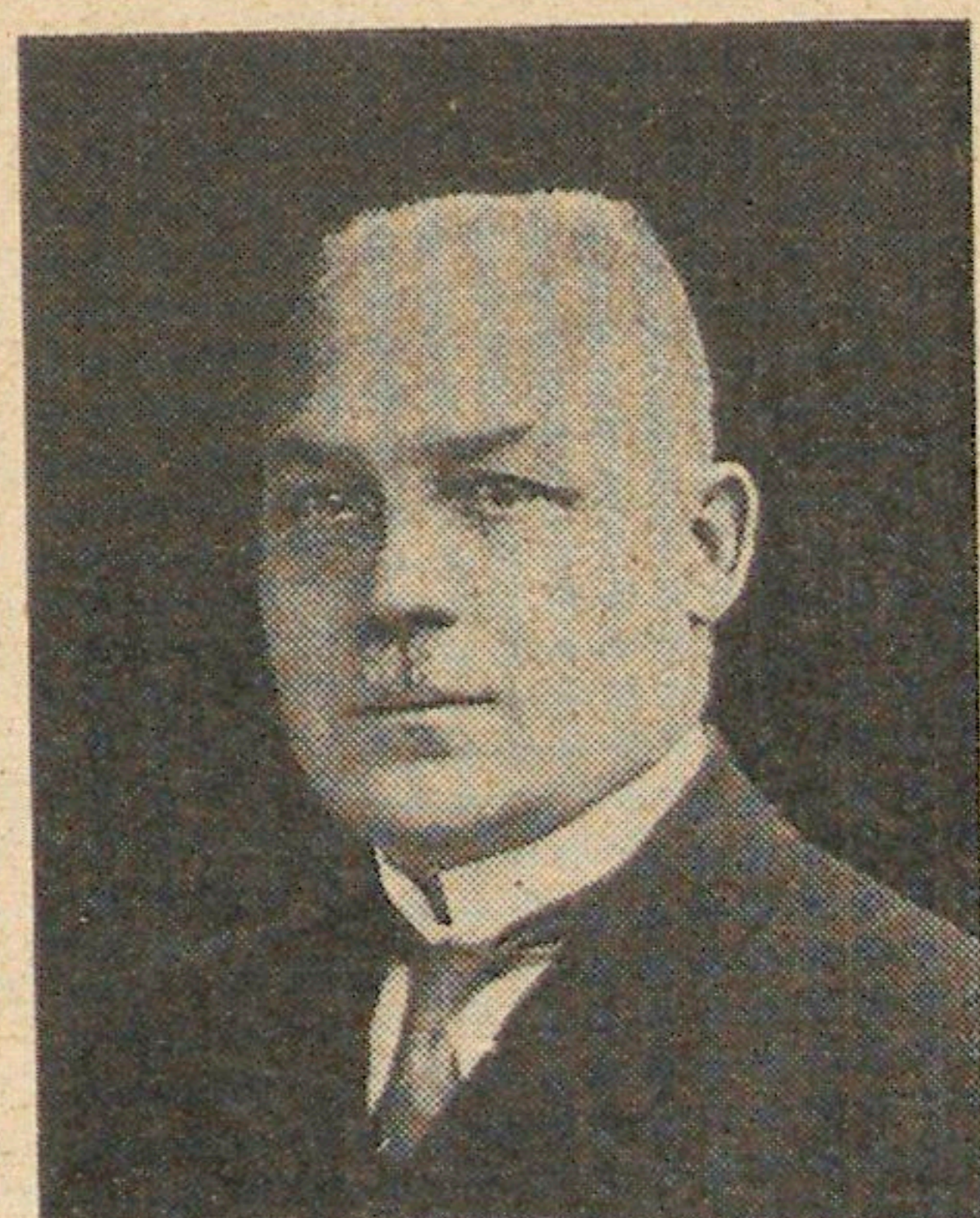
w przemyśle skórzanym i przetworów zwierzęcych: fabryki obuwia, guzików, galanterji skórzanej, szczotek, pędzli, cat-gutu, strun, zakłady wyprawiania i farbowania skór futrzanych; przetwórnice padliny;

w przemyśle chemicznym: nowe fabryki wyrobów perfumeryjnych, kosmetycznych i mydlarskich, nowe chemiczne pralnie i farbiarnie, fabryki wyrobów farmaceutycznych, elementów, bateryj, akumulatorów, kwasu węglo-

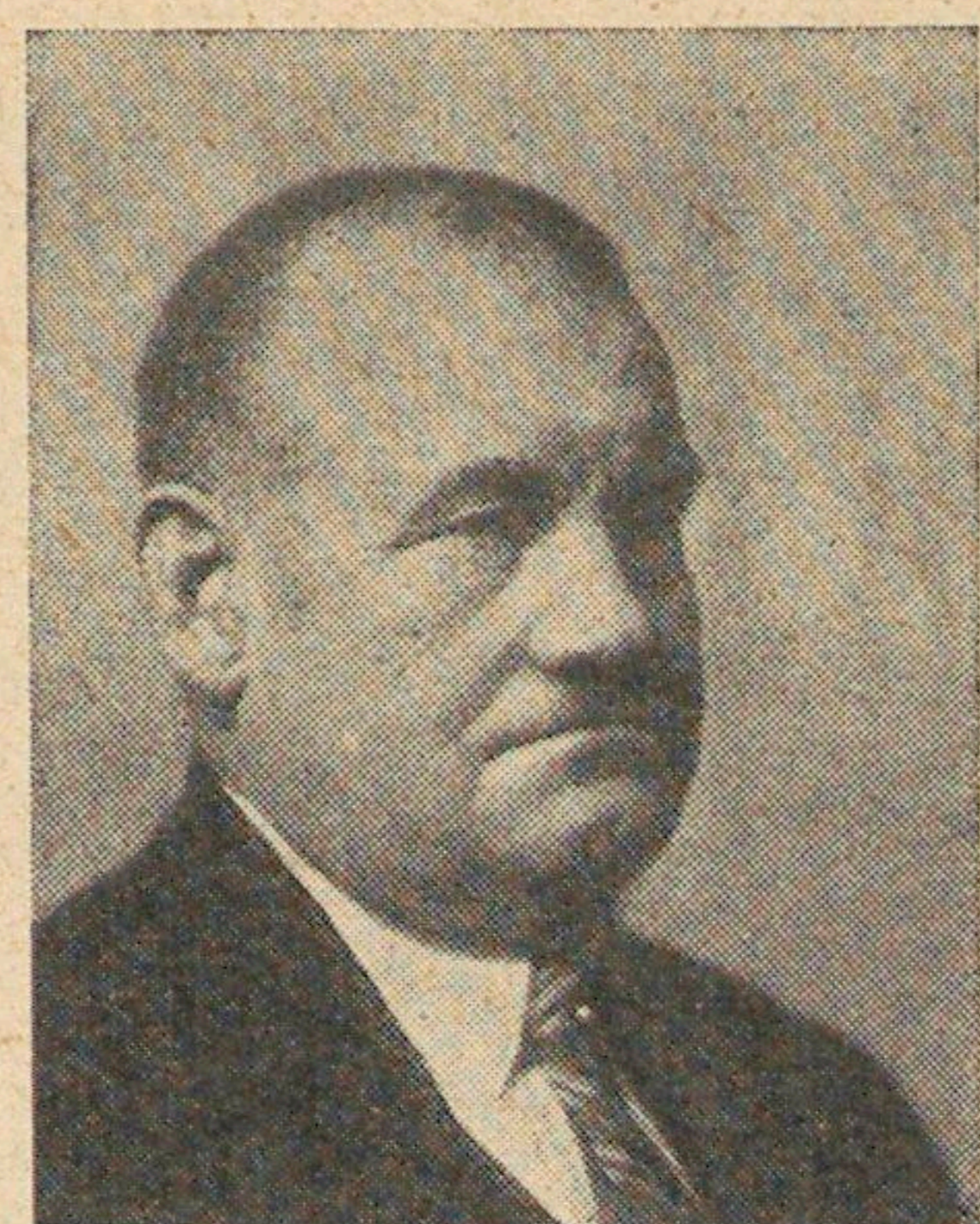
*Rada Miejska. III.*



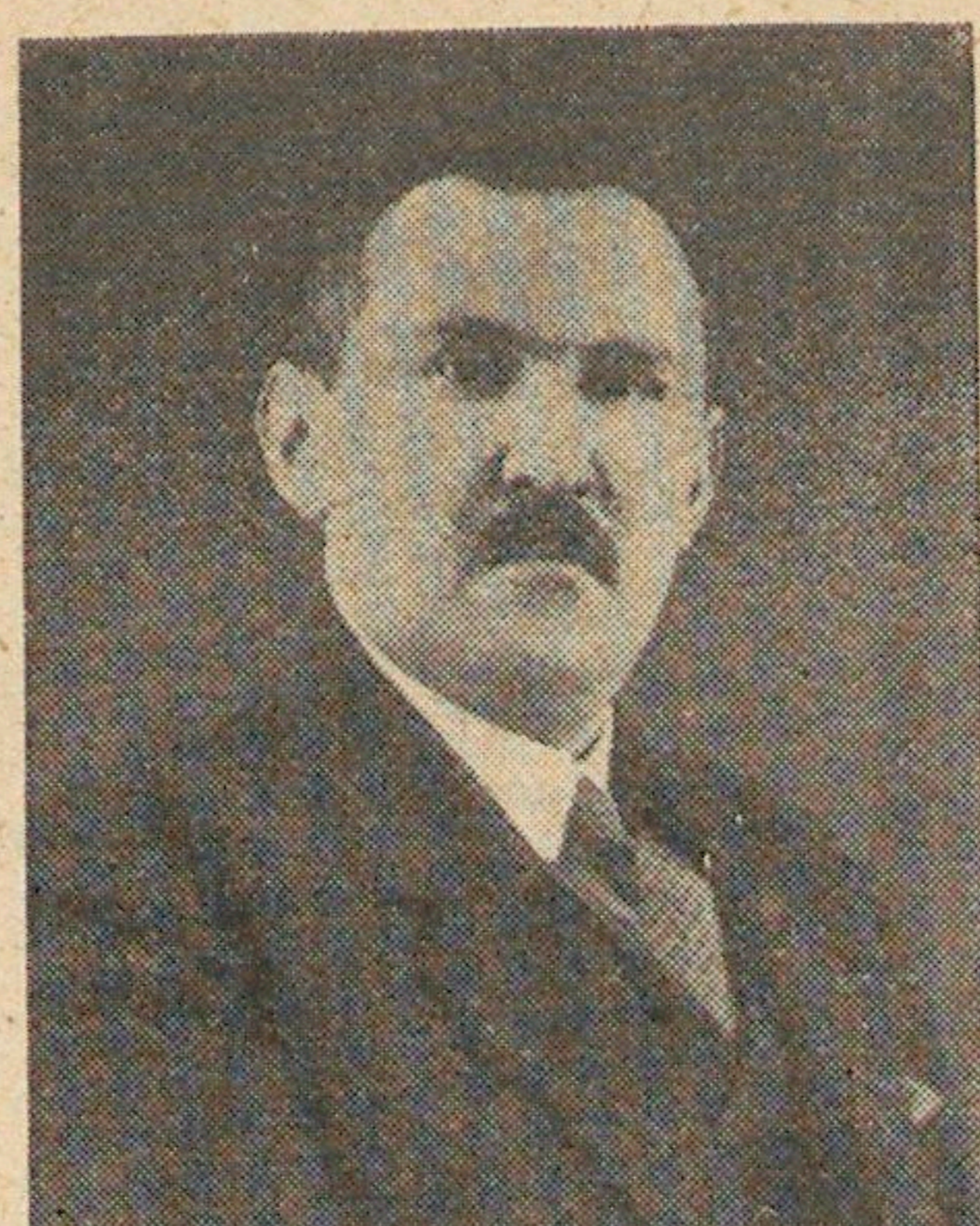
Dr. Romuald Paczkowski



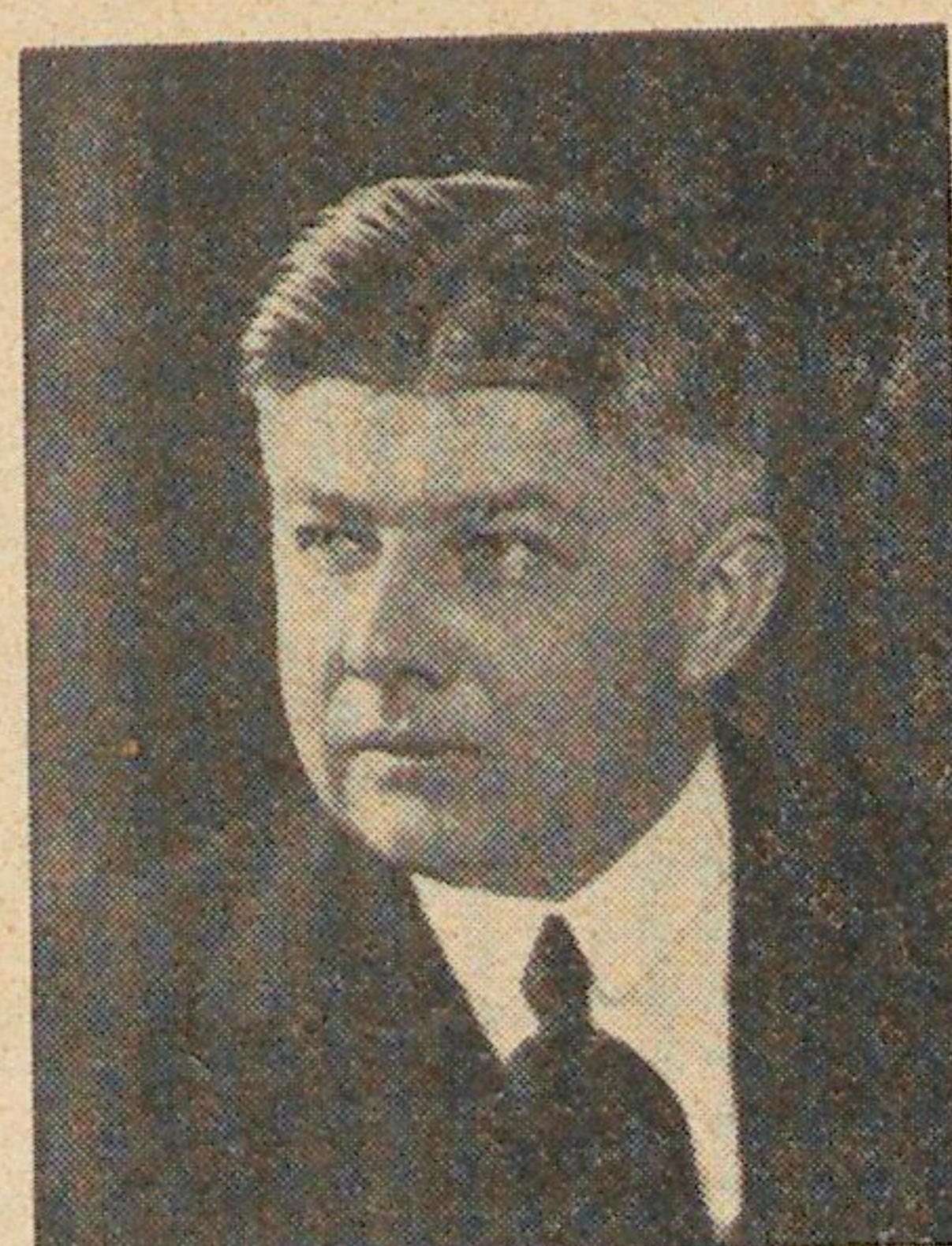
Józef Pawłowski



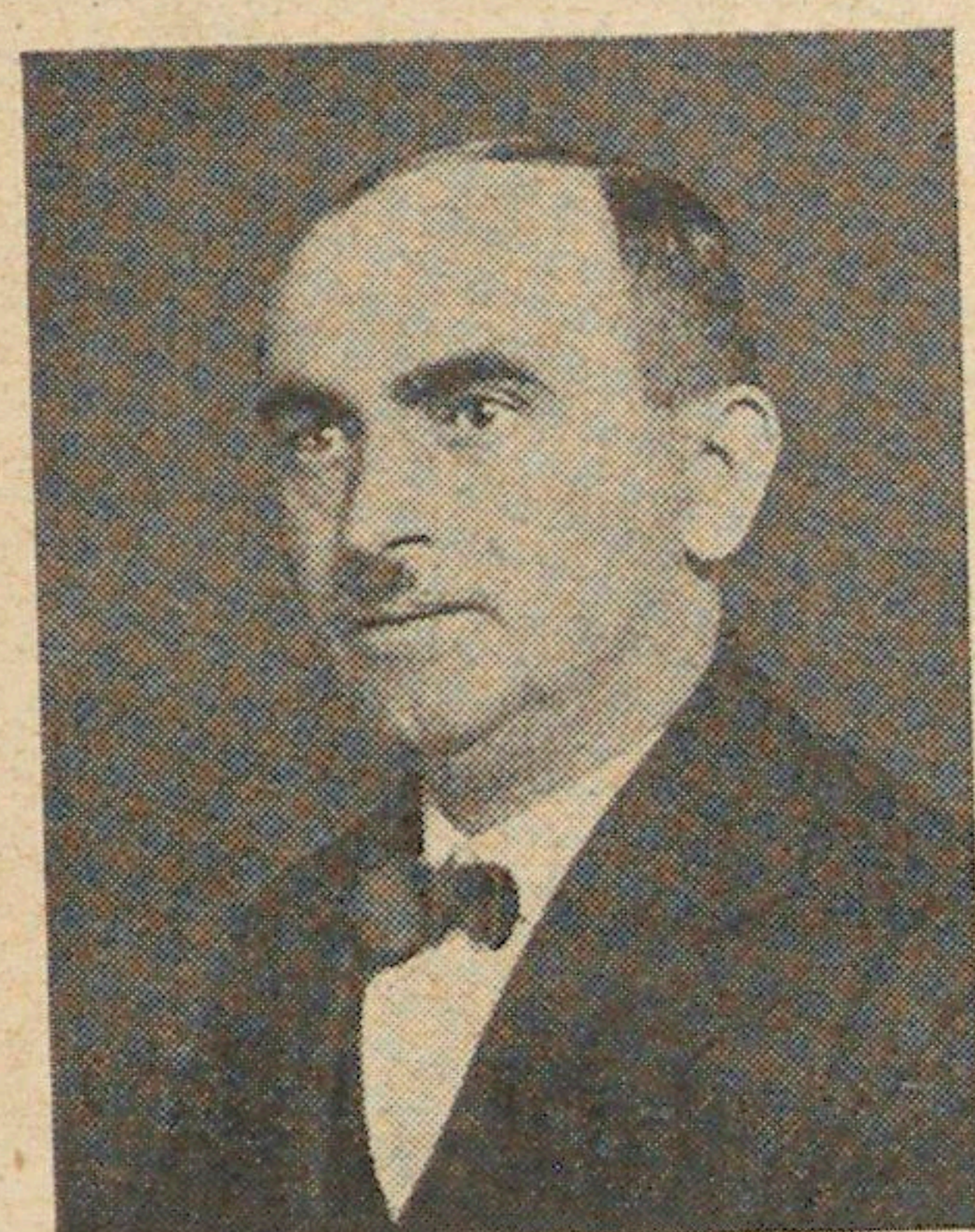
Jan Pietrzak



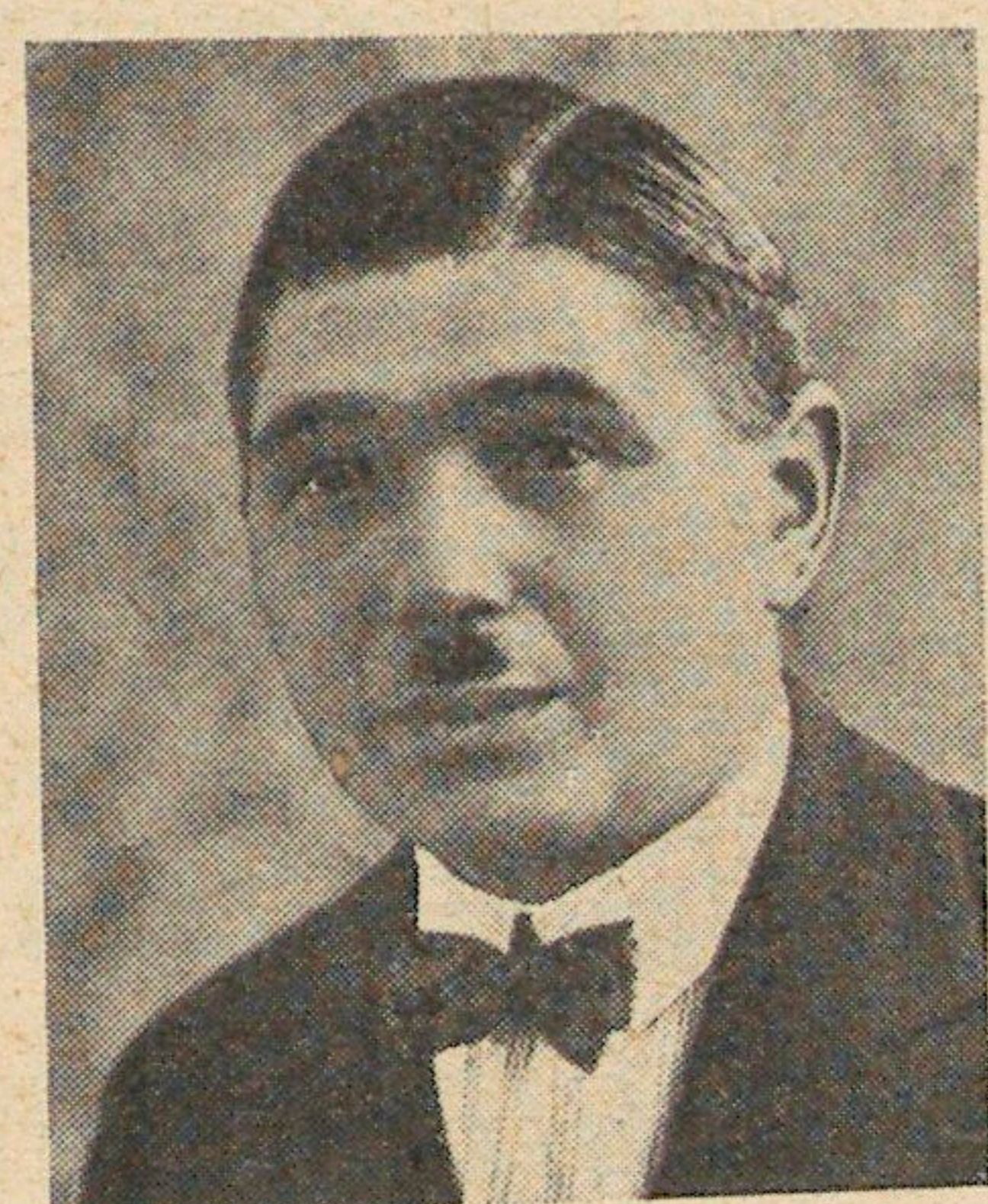
Dr. Bolesław Pińkowski



Stefan Rakowicz



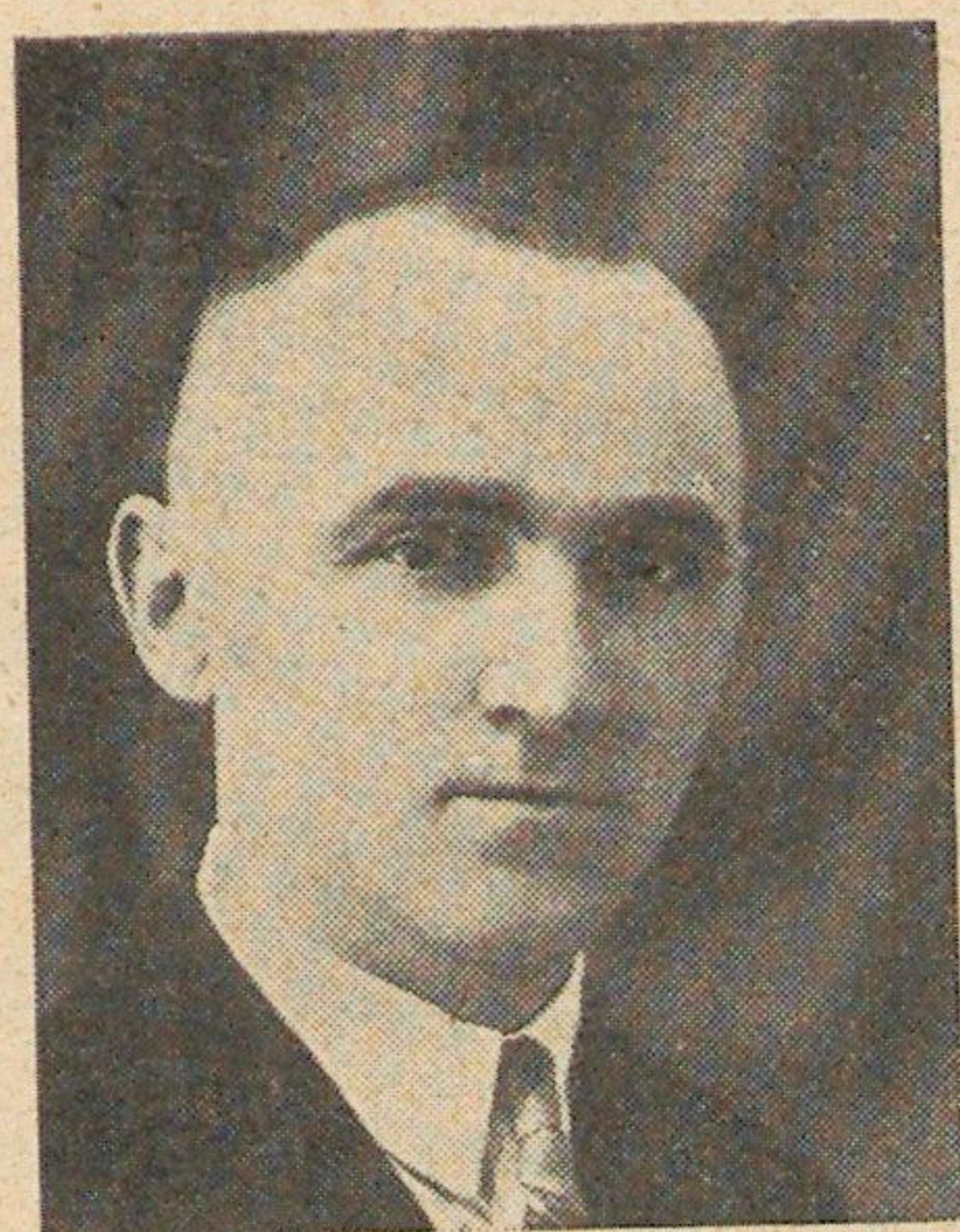
Adam Roszak



Józef Sieradzki



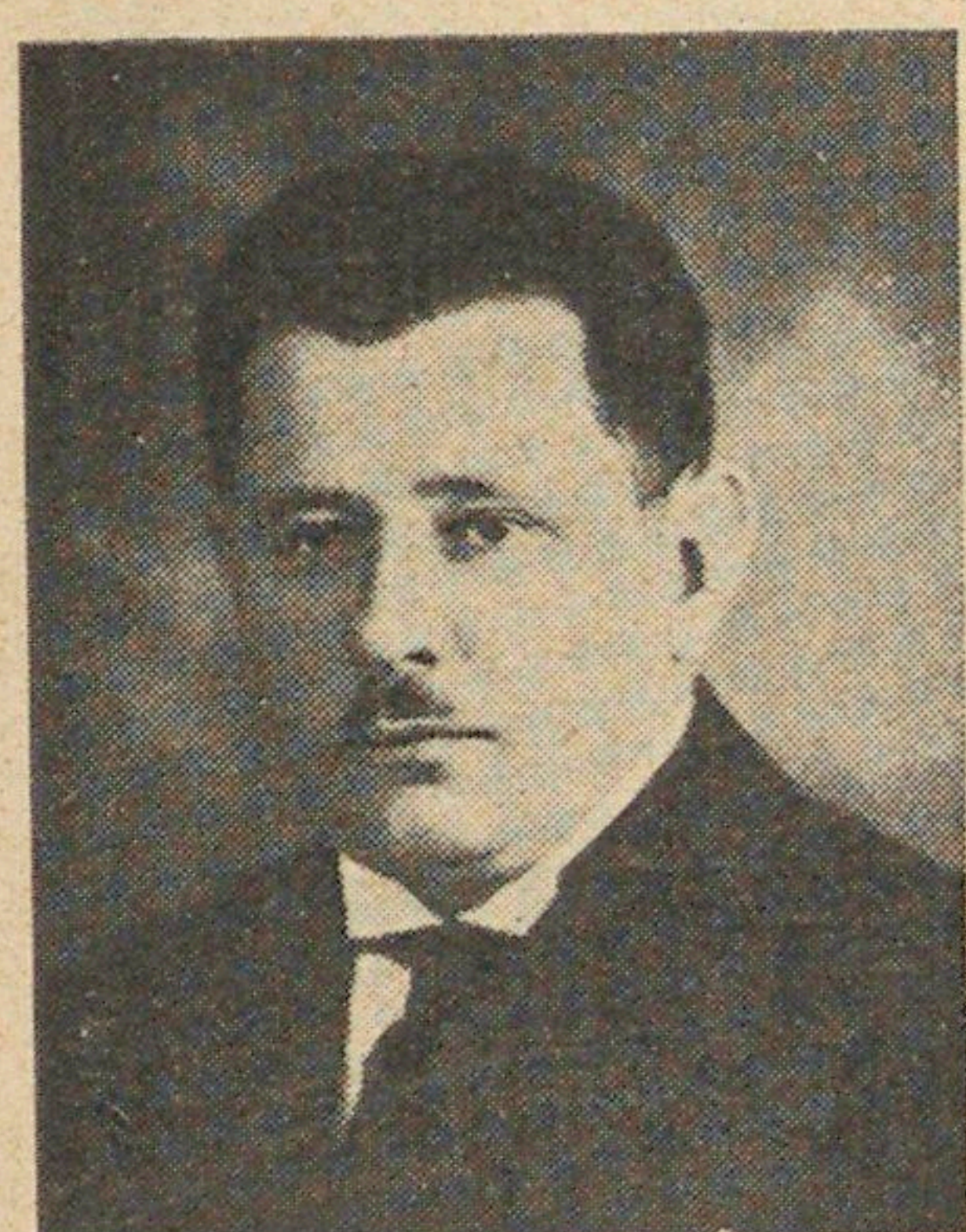
Anna Smoczyńska



Ludwik Śniady



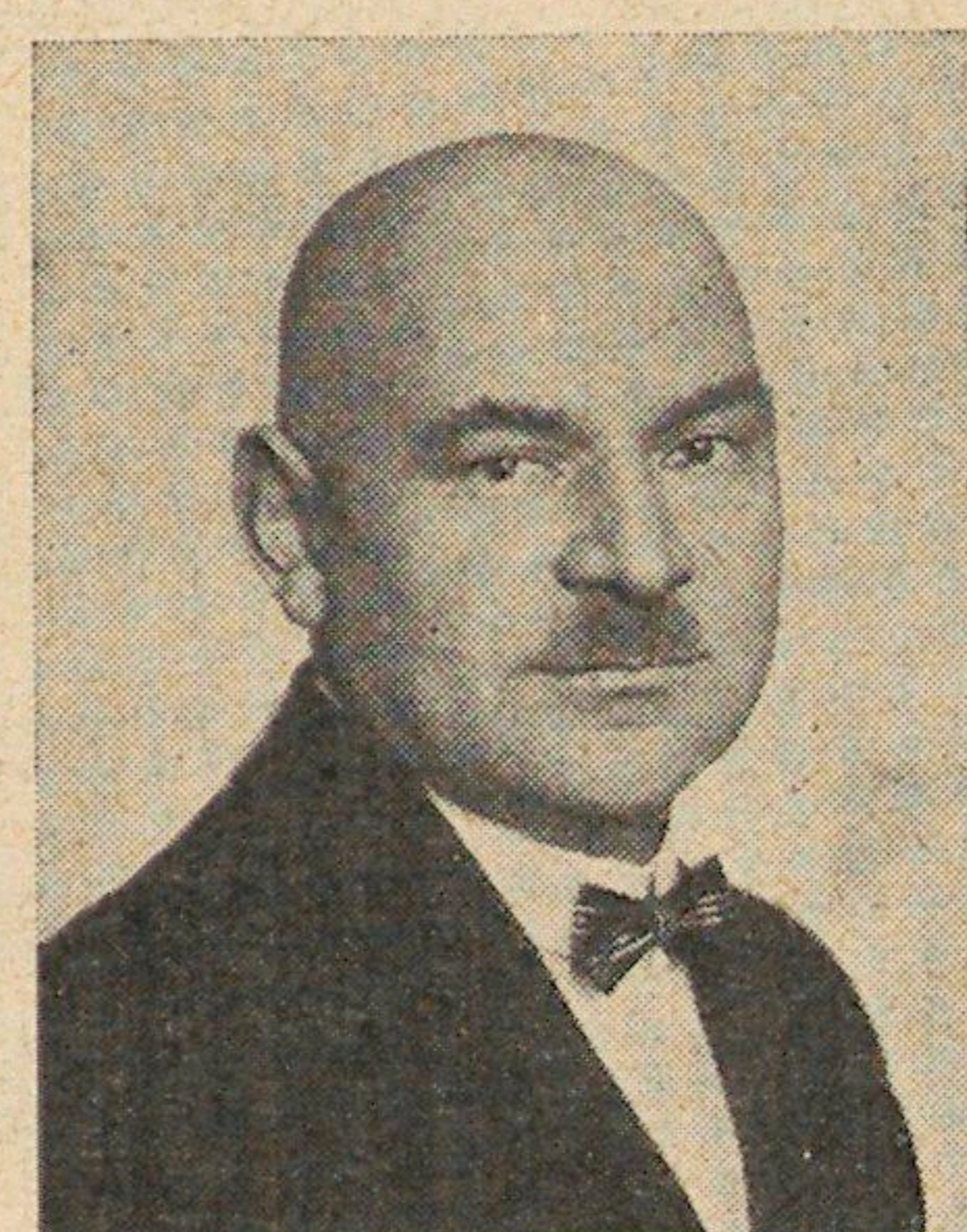
Ludwik Sobkowiak



Jan Sobolewski



Ludwik Stachecki



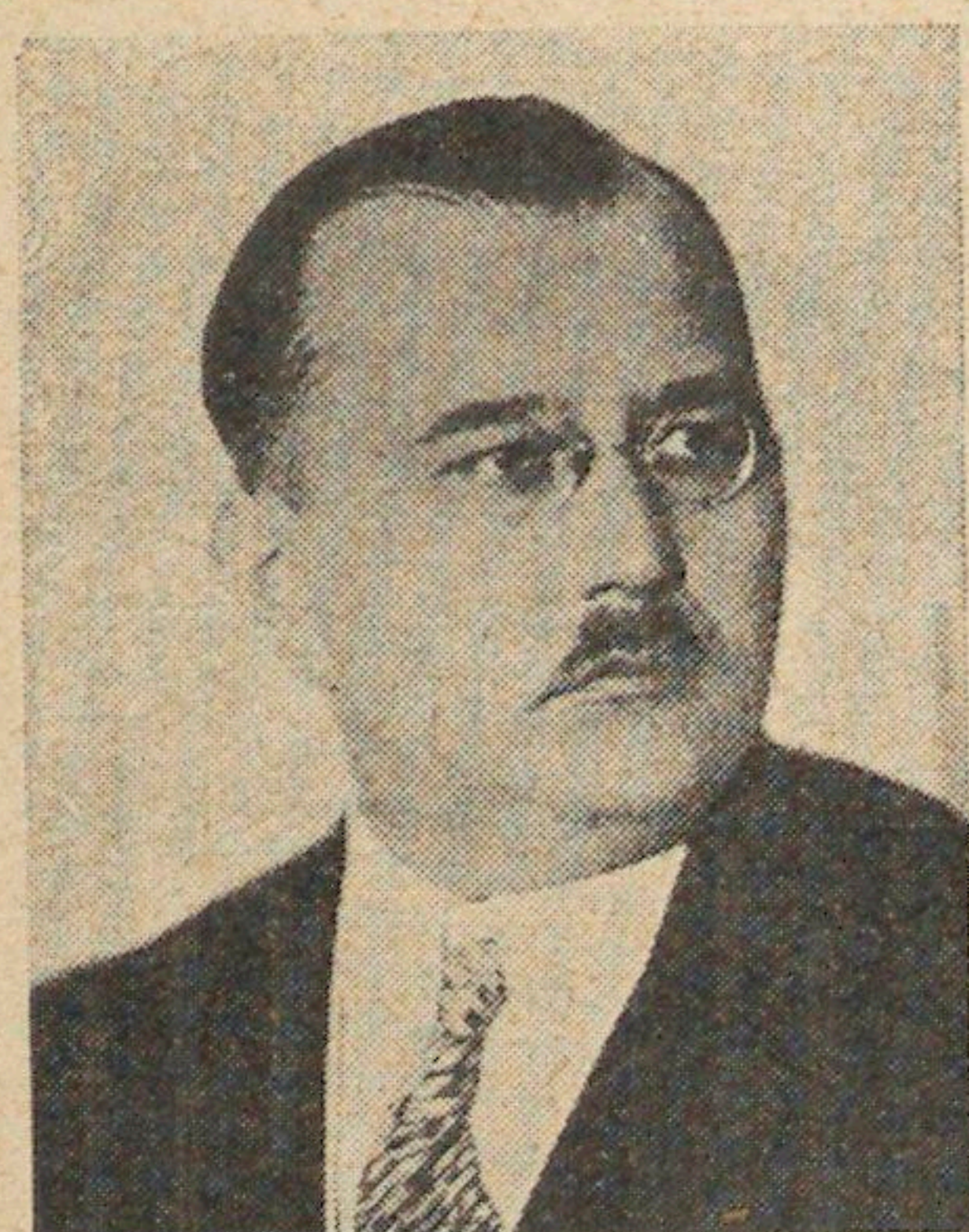
Władysław Stefański



Maksymilian Stürmer



Inż. Henryk Suchowiak



Dr. Leon Surzyński



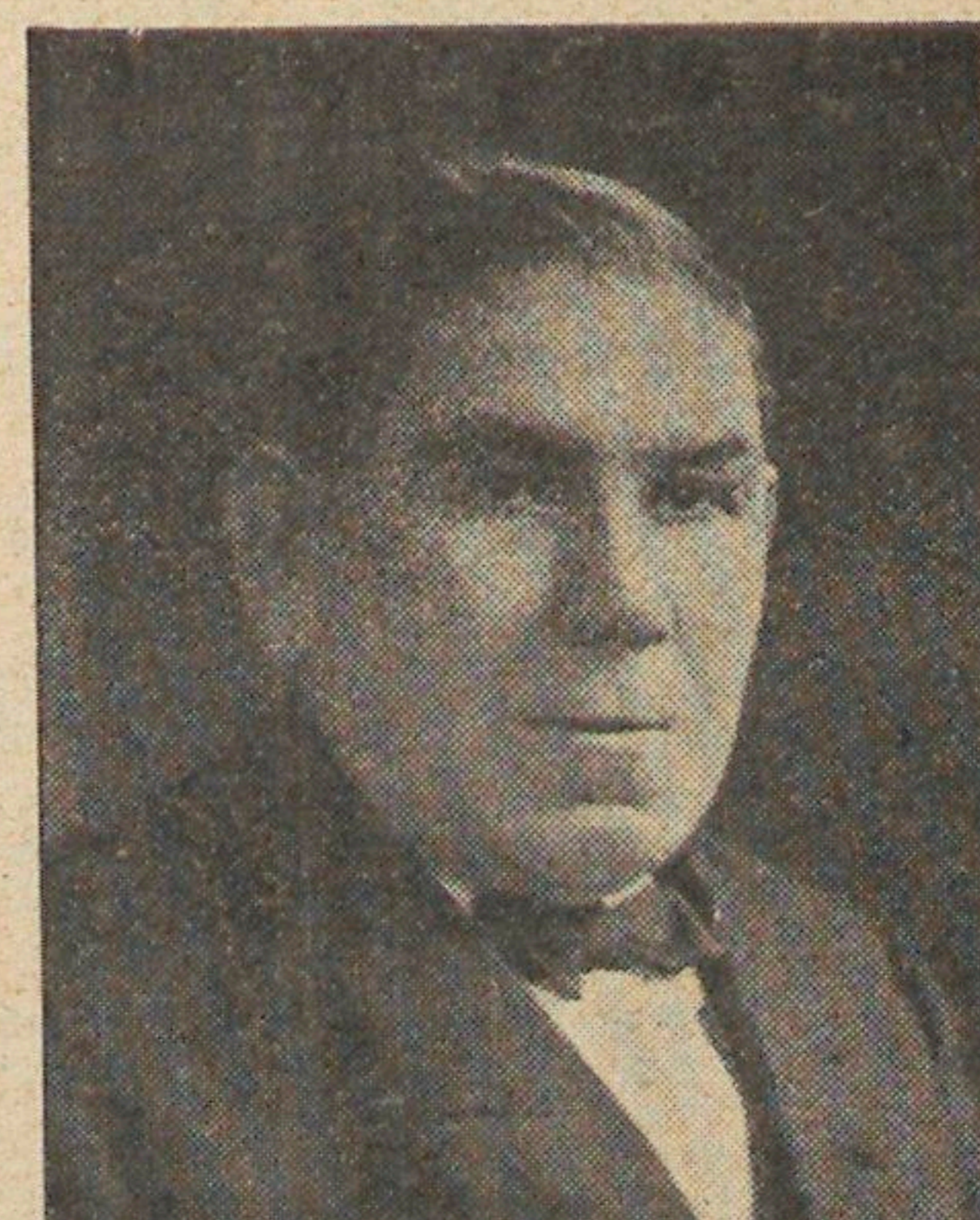
Józef Szulc



Józef Tylczyński



Bolesław Wybieralski



Leon Zugehoer

Pp. Ks. Walenty Dymek, Dr. Karol Stark, Stanisław Turtoń i Jan Woźniak nie nadesłali fotografii.



wego, tlenu, surofosfatu, wyrobów celuloidowych, pokostów, lakierów i farb, ekstraktów i olejków eterycznych, płyt fotograficznych, taśmy do maszyn do pisania;

nadto: fabryki fortepianów, organów, instrumentów muzycznych, radjo-sprzętu, wyrobów galalitowych; wytwórnia filmów kinomatograficznych.

Oto lista przemysłów nowopowstałych po wojnie w Poznaniu. Są to przedsiębiorstwa młode, zahartowane w walce z trudnościami najróżniejszego rodzaju: jeśli brak im jeszcze niejednego do doskonałości, to jednak, wraz z polepszeniem się sytuacji gospodarczej całego Państwa, stabilizować się będą i podstawy tych nowych przemysłów poznańskich powstałych w najcięższych, jakie sobie wyobrazić można warunkach.

\*

\*

\*

Na tem miejscu należy stawić pytanie, czy akcja uprzemysławiania Poznania jest akcją zdrową, słuszną, celową? Zdaniem prof. Dr. T. Brzeskiego, którego opinię w zupełności podzielamy (por. „Ruch“ 1921, 281), odpowiedź winna wypaść twierdząco, tendencja bowiem uprzemysławiania Wielkopolski zbiega się z dążnością, gospodarczo i społecznie najzupełniej zdrową, stworzenia samowystarczalności poszczególnych regionów Polski przynajmniej pod względem równowagi między przyrostem ludności a środkami zarobkowania. Gdyby nastąpiło w Polsce całkowite zespolenie organizmu gospodarczego (idealne z punktu widzenia teorii ekonomicznej) wytworzyłyby się terytorja silnie uprzemysłowione, skupiające najwyższą intensywność życia gospodarczego, pochłaniające przyrost ludności terytorjów innych, przyciągające kapitały, koncentrujące wytwórczość najważniejszych artykułów przemysłowych, i terytorja o charakterze rolniczym, oddające ludność i kapitały, będące do pewnego stopnia biernymi. Do roli ośrodków przemysłowych predestynowane są bądź ze względu na warunki naturalne bądź ze względu na dotychczasowy rozwój, Górny Śląsk wraz z okolicznymi zagłębiami, okręg łódzki i warszawski. Jednak ten ideał zespolenia i podziału ról między poszczególne terytorja nie byłby pod każdym względem pożądany. Być może, że scentralizowanie ciężkiego przemysłu w kilku ośrodkach jest racjonalne, jednak względy ekonomiczne przemawiające za ześrodkowaniem całego wogóle przemysłu w ośrodkach uprzemysłowionych nie wytrzymują krytyki z punktu widzenia społecznego. Mianowicie kategorjom gospodarczym należy przeciwstawić momenty inne, o charakterze pozagospodarczym, mogące jednak w dalszej konsekwencji oddziaływać i na sam rozwój gospodarczy. Z chwilą ziszczenia się ideału według prawideł teorii zespolonego organizmu gospodarczego Rzeczypospolitej, powstałby ostry przedział między wytwórczością przemysłową i skupiającą się w koło niej organizację pośrednictwa i kredytu, a wy-

twórczością przeważnie rolniczą. Ten przedział mógłby być podłożem nieuzasadnionego antagonizmu między interesami tych wielkich gałęzi produkcji. Wielkie ośrodki przemysłowe z natury rzeczy uniezależniają się w pewnej mierze od życia reszty kraju, wytwarzają jednostronne kręgi interesów i sobie tylko właściwe prądy klasowe i społeczne. Taka organizacja życia gospodarczego prowadzić musi do zaostrzenia się tych cech gospodarki kapitalistycznej, które sprawiają, że zanikają w życiu gospodarczym elementy osobiste, a zyskuje przewagę bezosobowy i bezprzedmiotowy kapitał, szukający tylko pieniężnego zysku. Poziom kulturalny terytorjów przeważnie rolniczych ulec musiałby obniżeniu, jedynie bowiem tylko życie miejskie i przemysłowe dopełniać może życie wiejskie przy wytwarzaniu wartości kulturalnych. Otóż dla wszystkich powyżej przedstawionych względów jesteśmy zdania, że mechanicznemu i niwelującemu ideałowi zespolenia państwa w dziedzinie gospodarczej przeciwstawić należy ideał równomiernego rozwoju zarówno ekonomicznego, jak i społecznego poszczególnych regionów.

\* \* \*

Zaletą struktury gospodarczej Poznania jest harmonijny rozwój wszystkich gałęzi wytwórczości. Mówiliśmy o intensywnej działalności kół przemysłowych naszego miasta. Przejdźmy z kolei do wykazania postępów ziszczonych w ubiegłym dziesięcioleciu przez kupiectwo miejscowe, przez banki, towarzystwa ubezpieczeniowe i towarzystwa transportowe.

Pracę kupiectwa poznańskiego w ciągu ubiegłego dziesięciolecia śmiało możnaby nazwać syzyfową, gdyby nie perspektywa lepszego jutra, wywalczonego, dodajmy, zbiorowym wysiłkiem zorganizowanego handlu. Warto na tem miejscu nakreślić kilka szkiców dla zobrazowania, jak ciernistą drogę ma poza sobą kupiectwo poznańskie.

W ciągu 6-ciu lat gospodarki przymusowej prawie każdy kupiec był pół-urzędowym rozdzielcą towarów sekwestrowanych. Na kupcu ciążył obowiązek obdzielania klienteli skromnymi racjami towarów, podlegających reglamentacji. Sklepy kupieckie dzieliły się na magazyn towarów i na sortownię i pakownię znaczków różnokolorowych. Źle działało się kupcowi, którego bilans znaczkowy kolidował z bilansem urzędu rozdzielczego.

Po zniesieniu gospodarki przymusowej i przejściu do wolnego handlu nadszedł okres bodajże gorszy jeszcze, okres inflacji. Inflacja oszczędziła właścicieli kapitałów stałych, jako to ziemian, właścicieli nieruchomości i t. p. Natomiast kupiec, którego własność stanowią towary, czyli wartości płynne, stracił na inflacji poważną część swej substancji majątkowej. Większość kupiectwa nie nadążała za spadkiem cen, sprzedając towar po cenie niższej od ceny

zakupu nowej partji; zasada „ceny odkupu“ ustaliła się zapóźno, pod koniec okresu inflacyjnego, gdy już straty były nie do powetowania.

Nastąpił wreszcie tak pożądaný okres stabilizacji. I znowu powtórzyło się zjawisko podobne do dobrze z czasów inflacyjnych znanego: zobowiązania kupca wobec przemysłu wyrażone były w walucie twardej; wierzytelności zaś kupca wobec konsumenta brzmiały w złotych.

Pauperyzacja całego społeczeństwa, wynikająca ze strat wojennych i inflacyjnych odbiła się na całym kupiectwie: wskutek pomniejszenia się siły kupna ludności — zwały się obroty, wzrosły koszty utrzymania składów. W czasie inflacji utrwalił się wśród szerokich kół nieprzychylny pogląd na rolę handlu w procesie wytwórczym. Z przykrością przychodzi nam stwierdzić, że z poglądem tym nieraz solidaryzowała się polityka skarbowa i finansowa rządu. Nie posiadając kapitału obrotowego, — ten bowiem padł pastwą inflacji, — kupiec ujrzał się zmuszonym do finansowania spożycia, t. j. do kredytowania swemu odbiorcy, nie będącemu w stanie zapłacić gotówką pełnej ceny kupna. Pominąmy okres następujący po załamaniu się kursu złotego (2-ga połowa r. 1925). Nadchodzi wreszcie czas ostatecznego utrwalenia się waluty złotej. W wolnem, lecz zato trwałem tempie, zaczyna się odradzać normalne życie gospodarcze. Jeszcze trwa nadal ciasnota pieniężna, lecz kupiectwo poznańskie stara się jej zaradzić m. i. przez zorganizowanie własnego banku. Jeszcze konieczne są sprzedaże na raty, lecz finansowanie konsumpcji zaczyna się dokonywać w ramach centralnej organizacji, opartej na wzorach zagranicznych. Zamierzeniom monopolistycznym syndykatów i karteli — przeciwstawia się kupiectwo zjednoczone. Dalszym wpływem dążności kupiectwa do zespolenia się, są oparte na podłożu spółdzielczem hurtownie związkowe, misją których jest ujęcie handlu morskiego w polskie ręce. Jeszcze niema w Polsce, tak jak w państwach zachodu, wielkiego handlu, lecz już szkolą się jego kadry w powstałych przed dwoma laty: wyższej szkole handlowej i liceum handlowem. Jeszcze nie wszędzie zrozumiano znaczenia dla państwa silnego handlu — lecz są związki gospodarcze, świetnie zorganizowane, aktywne i świadome swego celu, które wywalczą powszechne zrozumienie dla zadań handlu.

Droga odbyta przez kupiectwo poznańskie w ciągu dziesięciu lat jest cierzysta; jednak zawiodła ona kupiectwo na grunt stały, na którym budować można gmach silny: gmach wielkiego handlu polskiego, tego najważniejszego czynnika ekspansji gospodarczej narodu.

Jeżeli rozwój przemysłu i handlu Poznania mogliśmy zobrazować z uwypukleniem specyficznych, niejako lokalnych cech tych dziedzin gospodarczych, to obecnie ten „regjonalny“ punkt widzenia w dużej mierze musimy zarzucić,

rozpatrując dziesięcioletni rozwój banków poznańskich, które z natury rzeczy wcześniej i silniej, niż inne gałęzie gospodarstwa, musiały się wcielić w organizm gospodarczy Państwa.

Mimo to banki poznańskie zachowały swoją specyficzną cechę, swój „motyw przewodni“, który je stawia na czoło pozostałych banków polskich. W „lejt-motywie“ tym brzmi ta sama nuta, którą znamy z półwiekowej walki społeczeństwa wielkopolskiego o samodzielny byt gospodarczy, brzmi nuta idei polskiej racji stanu, której podporządkowuje się zasady kapitalistycznej polityki bankowej — nawet poniekąd ze szkodą dla rentowności i płynności bilansowej.

Pod wpływem tej idei banki poznańskie przystąpiły do rozwiązania palącego w zaraniu niepodległości zagadnienia przejęcia przedsiębiorstw przemysłowo-handlowych z rąk obcych i dalszej ich rozbudowy pod kątem widzenia samowystarczalności gospodarczej kraju; wierne tej idei banki poznańskie oddały swe rozporządzalne kapitały na potrzeby Państwa Polskiego, przyczyniając się w znacznej mierze dzięki swym wielkim zasobom pieniężnym do ufundowania młodej państwowości, udzielając wydatnych kredytów instytucjom państwowym i samorządowym, uczestnicząc w subskrypcji pożyczek państwowych i biorąc jednocześnie żywy udział w tworzeniu i organizowaniu życia gospodarczego w całym państwie.

Duży rozmach, zapał i optymizm cechują rozwój banków poznańskich w pierwszych latach oswobodzenia Polski. Rozrastają się szybko ich warsztaty pracy, rozszerzają one swoją działalność na cały obszar Państwa, a nawet poza jego granice. Niestety przyspieszony puls życia gospodarczego okazał się oznaką ciężkiej choroby, oznaką gorączki inflacji, która trawiła organizm gospodarczy Polski przez pięć lat.

Kilkoletni okres inflacji przyniósł bankom poznańskim niebywałe, niezawinione straty materialne i moralne. Banki w dużej mierze utraciły nie tylko swe kapitały własne, lecz — co gorsza — inflacja podcięła w społeczeństwie zmysł oszczędności. Moralne straty banki wielkopolskie bez porównania silniej odczuły, aniżeli banki innych dzielnic. Społeczeństwo Polski Zachodniej przyzwyczajone do oszczędzania i do solidnych, zdrowych warunków, niewspółmiernie trudniej przystosowało się do skutków niebywałej inflacji i nie mogąc pogodzić się z dewaluacją wkładów i nagromadzonych oszczędności, oddanych we formie pożyczek państwowych na potrzeby państwa, za ciężkie straty materialne niesłusznie winiło banki.

Dopiero zaprowadzenie złotego i ostateczne ufundowanie nowej waluty w związku z uzyskaniem pożyczki stabilizacyjnej stworzyły i dla banków poznańskich trwałe podłoże dla dalszego pomyślnego rozwoju.

Przewyciężywszy okres inflacji, a następnie ciężki kryzys finansowy z roku 1925, banki poznańskie w przeciwieństwie do większości banków pozostałych dzielnic potrafiły zachować swoją niezależność od wpływów kapitałów obcych, a zmysł oszczędności, budzący się na nowo w szerokich warstwach społeczeństwa wielkopolskiego, zapewnia im silną pozycję w bankowości polskiej.

Hurtowy handel poznański przeżył w nowszych czasach okres rozkwitu w wieku 19, mimo bowiem stosunkowo słabego rozwoju życia gospodarczego stał na mocnych podstawach handel hurtowy. Czasowo przyjęć można mniej więcej rok 1870 jako środkowy, handel wielki wzrastał na początku drugiej połowy 19. wieku a upadł przy końcu stulecia. Koncentrował się głównie w Poznaniu handel wełną, spirytusem, drzewem, zbożem. Dla ułatwienia transakcyj istniały przez pewien czas częściowo oficjalne, częściowo nieoficjalne giełdy i jarmarki o wybitnem na owe czasy znaczeniu.

Przy końcu wieku 19. zaznaczył się wszakże tak znaczny upadek najważniejszych gałęzi handlu hurtowego, że instytucje o charakterze giełdowym przestały istnieć. W początkach 20. wieku utrzymywały się dwie duże kategorie handlu: handel zbożowy i handel bydłem. Handel zbożowy stworzył sobie prywatną instytucję o charakterze zastępującym giełdę, komisję notowań cen przy niemieckim związku kupców (1903). Handel bydłem uzyskał stałą ostoję w targowicy zwierzęcej ufundowanej przez gminę miejską w r. 1900. Instytucje finansowe w Poznaniu, jakkolwiek rozwijające się szczęśliwie, nie powołały do życia placówki o charakterze giełdy.

Zmiana stosunków gospodarczych po r. 1918 przyniosła wybitne wzmocnienie handlu hurtowego tudzież obrotów finansowych. Ruchliwe życie gospodarcze musiało stworzyć sobie centrale wymienne. Powstały przeto giełdy pieniężna oraz zbożowa i towarowa; handel bydłem powiększył się w wybitnej mierze i umocnił znaczenie targowicy miejskiej. Notowania giełdy zbożowej i targowicy miejskiej w Poznaniu mają nawet uprzywilejowane znaczenie dla tych gałęzi handlu w Polsce. Niemniej jest giełda pieniężna w mieście, gdzie koncentruje się wielki ruch finansowy, instytucją wielkiej wagi i doniosłości dla życia gospodarczego kraju. Z giełdami łączą się międzynarodowe targi poznańskie. Wszystkie te instytucje stworzone zostały — za wyjątkiem targowicy zwierzęcej — za czasów polskich. Są one świadectwem wielkich przemian gospodarczych i poważnego wzniesienia aspiracji ekonomicznych ośrodka poznańskiego.

Ponieważ o targach poznańskich i targowicy miejskiej zamieszczamy w „Księdze” osobne przyczynki, szkicujemy na tem miejscu rozwój giełd pieniężnej i zbożowej.

Giełda pieniężna w Poznaniu rozpoczęła swą działalność oficjalnie w sierpniu 1920 roku. Powołanie do życia giełdy w Poznaniu było podówczas nagłą koniecznością wobec wielkich zmian jakie się dokonywały w życiu gospodarczym ziem z pod b. zaboru pruskiego. Społeczeństwo tutejsze, krępowane w czasie niewoli w swej działalności gospodarczej, przystąpiło z wielką energią do dzieła unarodowienia przemysłu, który nieomal całkowicie był w rękach niemieckich. Zadanie to było o tyle ułatwione, że w czasie wojny zamożność tutejszego społeczeństwa znacznie wzrosła tak, że w chwili odzyskania niepodległości miejscowe banki polskie rozporządzały bardzo poważnymi kapitałami. Szczególnie intensywną działalność inwestycyjną rozwinęły trzy najpoważniejsze w Wielkopolsce banki polskie: Bank Związku Spółek Zarobkowych, Bank Przemysłowców oraz Polski Bank Handlowy.

Z inicjatywy i przy wybitnym współdziałaniu finansowym banków polskich w Wielkopolsce dzieło unarodowienia przemysłu poszło w szybkim tempie. Cały szereg placówek przemysłowych przejął kapitał polski z rąk niemieckich. Wymienimy tu tylko dla przykładu najpoważniejsze z nich, jak: fabryka przetworów ziemniaczanych „Lubań“, Herzfeld & Viktorius, „Akwawit“, „Unja“ dawniej Ventzki, Blumwe, Peters i Ska, kilka fabryk należących obecnie do firmy H. Cegielski, Hartwig-Kantorowicz, Dr. Roman May, cały szereg młynów, browarów i t. p.

Równocześnie podjęto akcję w kierunku uprzemysłowienia dzielnicy, powołując do życia szereg nowych placówek przemysłowo-handlowych, jak Wielkopolska Papiernia, Kabel Polski, fabryka zapalek, papierosów, fabryki chemiczne i t. d.

Poza tem banki wielkopolskie, jako najzasobniejsze podówczas w kapitały w całej Polsce sięgały swą działalnością inwestycyjną i w inne dzielnice kraju, przyczyniając się poważnie do powstania szeregu warsztatów pracy w b. Kongrówce i w Małopolsce.

Te placówki przemysłowo-handlowe powstawały przeważnie w formie spółek akcyjnych i tu właśnie tkwi powód, że powołanie do życia Giełdy pieniężnej w Poznaniu stało się nagłą koniecznością. Dzięki powstaniu Giełdy w Poznaniu społeczeństwo tutejsze przyjęło pośredni i szeroki udział w dziele unarodowienia życia gospodarczego Wielkopolski oraz uprzemysłowienia kraju. Za pośrednictwem giełdy bowiem pakiety akcji tworzących się placówek przemysłowo-handlowych rozchodziły się wśród najszerszych sfer społeczeństwa i tem samem umożliwiały dalszą działalność inwestycyjną tutejszych instytucji finansowych.

Obroty Giełdy Pieniężnej w Poznaniu wykazują stałą tendencję zwykłą, pomimo że ilość notowanych papierów poważnie się zmniejszyła w ciągu ostatnich czterech lat. W końcu 1924 r. notowano 105 papierów (z czego na akcje przypadało 93, a na papiery procentowe — 12), zaś na początku 1929 r. notuje się już tylko 49 papierów, z czego na akcje przypada — 33. Obroty Giełdy pieniężnej w Poznaniu, nie licząc obrotów nieoficjalnie notowanymi papierami, wynosiły:

	<u>1924 r.</u>	<u>1925 r.</u>	<u>1926 r.</u>	<u>1927 r.</u>	<u>1928 r.</u>
	<u>w milionach złotych</u>				
Obroty akcjami	4.3	2.2	1.7	10.3	4.6
Obroty papierami procent.	0.7	4.4	15.0	22.7	21.5
Razem	5.0	6.6	16.7	33.0	21.1

Jak więc widzimy obroty w 1927 r. wzrosły prawie siedmiokrotnie w porównaniu z 1924 r., przyczem zaznaczyć należy, że poza tem dokonuje się na Giełdzie poważne transakcje papierami nieoficjalnymi, a w pierwszym rzędzie akcjami Banku Polskiego.

W początkach 1929 r. Giełda pieniężna w Poznaniu liczyła 23 członków.

Rada giełdowa składa się z 15 członków. Prezydjum rady giełdowej stanowią od początku istnienia Giełdy: prezes — p. Dr. St. Pernaczyński, wiceprezes — p. dyr. T. Adamczewski.

Pierwsza Giełda zbożowa utworzona została w Poznaniu w r. 1865. Była ona czynna przez lat 23, poczem z powodu braku zainteresowania u kupców zaprzestano notowania cen na zboże i jedynie jako giełda spirytusowa utrzymała się do r. 1895. Mimo to uprawiano handel na sposób giełdowy, ale bez kontroli czynników urzędowych. Okazało się wszakże wkrótce, że brak wszelkiej organizacji oficjalnej tego rodzaju był na dalszą metę niemożliwy, kupiectwo zabiegało przeto o nadanie targom niemieckiego stowarzyszenia kupców charakteru półoficjalnego. Starania te doprowadziły do utworzenia komisji targowej, czynnej od końca r. 1903 w składzie 3 przedstawicieli kupiectwa i 3 przedstawicieli przemysłu młynarskiego pod przewodnictwem członka magistratu poznańskiego. Komisja notowała ceny na targach zbożowych trzy razy w tygodniu. W czasie wojny działalność komisji stała się bezprzedmiotową, gdyż ziemiopłody podlegały gospodarce przymusowej.

Po objęciu władzy przez Polaków zlikwidowało się niemieckie stowarzyszenie kupców i komisja notowań cen przestała istnieć. Inicjatywę przejęło polskie kupiectwo zbożowe. Zrazu przeszkadzało ustawodawstwo etatystyczne.

W r. 1920 zapoczątkowano schadzki na modłę dawnych zebrań targowych, jednakże wyłącznie dla wymiany zdań o cenach, jakości i ilości płodów znajdujących się wówczas w wolnym handlu. Niebawem zorganizowano związek polskich kupców zbożowych, który wszczął starania o założenie oficjalnej giełdy zbożowej. Z początku kontynuował związek schadzki targowe, które przybrały charakter stałych targów nieoficjalnych. W ciągu r. 1920 ułożył związek statut giełdy, lecz realizację planu umożliwiła dopiero ustawa giełdowa z dnia 20. stycznia 1921. Statut dostosowano do wymogów ustawy, poczem zorganizowano „Giełdę zbożową“ dnia 4. kwietnia 1921. Giełda ta, czynna od 25. lipca 1921, przez kilka miesięcy nosiła charakter nieoficjalny, gdyż starania o legalizację trwały długi czas. Tymczasem zniesiona została całkowicie gospodarka etatystyczna i od lipca 1921 r. przywrócony był wolny handel zbożem. Na żądanie władz zmieniono raz jeszcze statut. W końcu lutego 1922 uzyskała wreszcie giełda zatwierdzenie urzędowe oraz nazwę „Giełda płodów rolniczych w Poznaniu“. Jako instytucja oficjalna czynna jest giełda od 27. lutego 1922 r. Giełda stoi pod kontrolą komisarza rządowego. Rozwijała się ona szybko. Rynek zbożowy poznański posiada niepospolite znaczenie dla aprowizacji Polski i handlu ziemiopłodami, w odpowiedniej też mierze zaznaczyły się wpływy giełdy poznańskiej. Szczególnie ruchliwą była giełda z natury rzeczy w czasach inflacyjnych, w okresie niezwykle żywych wahań cen.

Po r. 1924 zredukowała się ilość członków giełdy, ponieważ zlikwidowały się lub też upadły te firmy zbożowe, które przesilenia gospodarczego przetrzymać nie mogły. Rozwój interesów stał się spokojniejszy ale zarazem pewniejszy i mocniejszy.

W końcu r. 1924 unormowano na nowych zasadach ustawodawstwo giełdowe. Reorganizacji podległa też Giełda płodów rolniczych. Nowy statut z r. 1926 stanowił ważny etap w rozwoju giełdy. Działalność jej została rozszerzona. Dopuszczono bowiem do obrotów giełdowych nietylko — jak dawniej — produkty rolne i materiały opałowe, ale także inne środki spożywcze, towary kolonialne, wytwory chemiczne, artykuły apteczne i drogeryjne. Zgodnie z tą zmianą przemieniona została dawna Giełda płodów rolniczych na „Giełdę zbożową i towarową w Poznaniu“.

W życie handlowe Poznania wniosły nowoutworzone giełdy poważne ożywienie, a w życiu gospodarczem Polski są one cennymi placówkami wymiany towarów.

W Poznaniu istniały przed wojną: Prowincjonalne Towarzystwo Ubezpieczeń od Ognia (obecnie „Krajowe“) oraz „Vesta“ Bank Wzajemnych Ubezpieczeń. Pierwsza instytucja uprawiała wyłącznie ubezpieczenia ogniowe, a druga

wyłącznie ubezpieczenia życiowe. Usiłowania gospodarczych sfer polskich o stworzenie polskiego prywatnego towarzystwa ubezpieczeń od ognia spełzły na niczem wskutek trudności, robionych przez niemiecki urząd kontroli ubezpieczeń. Dopiero wskrzeszenie państwa polskiego dało możliwość stworzenia dalszych polskich towarzystw ubezpieczeń; i tak powstały w roku 1919 Poznański Bank Ubezpieczeń w Poznaniu, który później zmienił swoją firmę na Poznańsko-Warszawskie Towarzystwo Ubezpieczeń, a w roku 1920 „Vesta“ Towarzystwo Wzajemnych Ubezpieczeń od ognia i gradobicia. Zakłady powyższe uprawiają obecnie następujące działy: ogniowy, gradowy, życiowy, wypadkowy, odpowiedzialnościowy i auto-casco, kradzieżowy, wodociągowy, casco samolotowe oraz dział transportowy.

Poza wymienionymi zakładami ubezpieczeń mają w Poznaniu swoje oddziały wszystkie pracujące w Państwie naszym polskie prywatne towarzystwa ubezpieczeń, za wyjątkiem kilku mniejszych towarzystw ubezpieczeniowych o charakterze czysto-lokalnym, oraz 2 zagraniczne.

Życie ubezpieczeniowe w Polsce rozwinęło się do tego stopnia, że pracujące w Poznaniu zakłady ubezpieczeń uprawiają wszystkie działy, które dla naszego społeczeństwa przedstawiają gospodarczą potrzebę. Nieuprawiane są dotychczas działy ubezpieczenia od szkód wyrządzonych przez huragany i powodzie oraz ubezpieczenia kredytu zwykłego, jak również kredytu eksportowego. Ubezpieczenia pierwszego rodzaju (klęsk żywiołowych) nie są konieczne, podczas, gdy ubezpieczenia drugiego rodzaju (kredytu zwykłego i eksportowego) są bardzo trudne do zrealizowania przy obecnym stanie naszej gospodarki.

Podczas, gdy naogół w Polsce towarzystwa ubezpieczeniowe pracują bez zysku i wszystkie polskie akcyjne towarzystwa ubezpieczeń przeszły częściowo w obce ręce, poznańskie towarzystwa asekuracyjne pozostały w rękach polskich i pracują z zyskiem, mimo, że muszą współzawodniczyć z konkurencją Pocztovej Kasy Oszczędnościowej (ubezpieczenia na życie).

\* \* \*

Wszystkie przedsiębiorstwa spedycyjne, istniejące w Poznaniu, są w rękach polskich. Pod względem tonażu zwiększył się obrót w poszczególnych przedsiębiorstwach w ostatnich latach od około 65% do 120% w porównaniu z r. 1913-tym; nie wliczamy do tych cyfr żeglugi na Warcie. Tonaż żeglugi wzrósł w znacznie wyższym stopniu niż ruch kolejowy, wyniósł bowiem w roku 1924 kilka tysięcy ton, a w roku 1928 około 200 000 ton, przyczem należy wziąć pod uwagę tę okoliczność, że żegluga na Warcie w drugiej połowie roku 1928 wogóle nie było z powodu zbyt niskiego stanu wody.

W latach 1924-26 szereg firm zamiejscowych pootwierał oddziały w Poznaniu, które jednakże uległy likwidacji wskutek braku zatrudnienia. Ostały się jedynie firmy od dawna w Poznaniu osiadłe.

\* \* \*

Wskaźnikiem gospodarczego rozwoju Poznania jest również i ten fakt, że z istniejących obecnie 65 związków gospodarczych tylko 11 istniało przed wojną. Zresztą porównanie powyższe nie oświetla dokładnie sytuacji, w rzeczywistości bowiem, wskutek tworzenia się sekcji branżowych przy centralnych związkach, ilość zrzeszeń jest jeszcze większa, niż wykazuje to nasza statystyka.

Dobiegamy do kresu naszych wywodów. Dziesięć lat życia gospodarczego to długa droga napiętrzona trudnościami, jakich miasto nasze bodajże nigdy nie znało w dawniejszej swej przeszłości. Ale trudności naszego życia gospodarczego wskazały nam nowe kierunki i nowe możliwości, które w łatwiejszych warunkach pozostałyby niedostrzeżone i niewyzyskane. Nadto: w szczególnie trudnych warunkach materiał lichej i odpadkowy musi zniszczyć szybko i doszczętnie. To wszystko zaś, co przetrwa i ostoi się po najcięższych warunkach, co stoczy zwycięską walkę z naporem trudności, nie ugnie się i nie załamie — zdobywa równocześnie moc i hart trwania w przyszłości, w warunkach nowych i nieznanach.