

## U Thant potępił naloty na DRW

Sekretarz generalny ONZ, U Thant, napiętnował naloty lotnictwa amerykańskiego na terytorium Demokratycznej Republiki Wietnamu. Nowy akt agresji Stanów Zjednoczonych przeciwko DRW jest — zdaniem U Thanta — „faktem budzącym niepokój”. (PAP)

## Drogi odnowy ruchu zawodowego

### XXI Plenum CRZZ

Po dwóch miesiącach, jakie upłynęły od przewyższenia przez partię poważnego kryzysu społecznego w naszym kraju, po okresie uważnego wsluchiwania się w ostrą krytykę robotników pod adresem Zw. Zawodowych oraz czynnego udziału w intensywnych pracach nad rozwiązywaniem najpilniejszych problemów ekonomicznych i socjalnych ludzi pracy — CRZZ przystąpił do generalnej debaty nad dotychczasową działalnością związków zawodowych i kierunkami naprawy w tej niezwykle ważnej dziedzinie życia społecznego.

## Cocktail w ambasadzie ZSRR

23 bm. w ambasadzie ZSRR w Warszawie attaché wojskowy, morski i lotniczy płk. Walerij Fiodorow wydał z okazji 53 rocznicy powstania Radzieckich Sił Zbrojnych cocktail, na który przybyli członkowie najwyższych władz partyjnych i państwowych: Stefan Jędrzychowski, Mieczysław Moczar, Jan Szydłak, Józef Tejchma, Wojciech Jaruzelski, Jan Miłgrewa, przedstawiciele kierownictwa MON. (PAP)

## Festiwal Filmów dla Dzieci i Młodzieży

### Dzisiaj inauguracja

Przez kilka dni Poznań będzie stolicą polskiego filmu dla dzieci i młodzieży. Dzisiaj 25 bm. rozpoczyna się tu II Festiwal Filmów o tej tematyce organizowany przez Naczelny Zarząd Kinematografii Ministerstwa Kultury i Sztuki, Prezydium RN Poznania oraz Stowarzyszenie Filmowców Polskich. W pierwszym dniu Festiwalu, który odbywać się będzie w poznańskim Pałacu Kultury, jury pod przewodnictwem reżysera Jana Batorego, goście Festiwalu oraz jego publiczność zapoznają się z



Na zdjęciu: kadr z jednego z festiwalowych filmów pt. „Syrena” Studia Mafych Form Filmowych „Se-Ma-For”. Reżyseria i plastyka: S. Piliczewskiego. Fot. — „Głos”

pierwszymi zestawami filmów animowanych. W repertuarze festiwalu znajdują się też filmy fabularne adresowane do młodych widzów oraz pozycje średniego metrażu.

W ramach imprez towarzyszących festiwalowi 25 bm. otwarta zostanie w Pałacu Kultury wystawa książek i ilustracji Instytutu Wydawniczego „Nasza Księgarnia”. Program imprez towarzyszących, poza seminarium o tematyce filmowej, przewiduje również dalsze wystawy i pokazy m. in. wystawy dziecięcego plakatu filmowego oraz dorobku pracowników plastycznych Pałacu Kultury pracujących pod kierunkiem art. plast. Stefani Niedźwieckiej. (o)

# GŁOS WIELKOPOLSKI

POZNAŃ  
CZWARTEK  
25  
LUTEGO  
1971

Wydanie AB  
Rok wyd. XXVII  
Nr 47 (8400)  
Cena 50 gr

## Wspólne plenum KW PZPR i WK ZSL

## Samorząd chłopski ważnym czynnikiem rozwoju rolnictwa w Wielkopolsce

Zadania samorządu chłopskiego w podnoszeniu produkcji i doskonaleniu obsługi wielkopolskiego rolnictwa były tematem wczorajszego, wspólnego posiedzenia plenarnego Komitetu Wojewódzkiego PZPR i Wojewódzkiego Komitetu ZSL w Poznaniu. W posiedzeniu, które otworzył i sekretarz KW PZPR Jerzy Zasada, udział wzięli m. in. prezes Naczelnego Komitetu ZSL — Stanisław Gucwa i sekretarz Komitetu Centralnego PZPR — Kazimierz Barcikowski.

Obrazy przebiegały w bardzo ożywionej atmosferze. Głos zabrało 14 dyskutantów. Padło wiele interesujących i nowatorskich wniosków, dotyczących naprawy organu

## Wznowienie prac Komitetu Rozbrojeniowego

W Genewie wznowił obrady Komitet Rozbrojeniowy, złożony obecnie z przedstawicieli 25 państw. W najbliższych dniach odbędzie się jego 500 z kolei posiedzenie. Fakt ten służy genewskim obserwatorom politycznym do ustalania bilansu osiągnięć minionego 10-lecia (1960—1970) w dziedzinie rozbrojenia. Przypomina się zawarcie trzech doniosłych porozumień międzynarodowych:

- w 1963 roku układu o zakazie dokonywania prób z bronią jądrową na ziemi, w powietrzu i na morzu;
- w 1967 roku układu o pokojowym wykorzystywaniu przestrzeni kosmicznej;
- 1968 roku układu o nierozprzestrzenianiu broni jądrowej.

Podkreśla się również fakt, że Komitet Rozbrojeniowy opracował projekt układu o dezatomizacji dna mórz i oceanów, który złożony został 11 lutego br. do podpisu w Moskwie, Waszyngtonie i Londynie. Do tego układu przystąpiło już do chwili obecnej ponad 65 państw.

Zgodnie z przewidywaniami na czoło prac obecnej sesji Komitetu Rozbrojeniowego wysunął się od dawna już dyskutowany problem całkowitego zakazu broni „B” i „C” (to znaczy broni biologicznej względnie bakteriologicznej oraz broni chemicznej).

Pierwsze wystąpienia potwierdziły utrzymywanie się różnicy poglądów między Stanami Zjednoczonymi a Związkiem Radzieckim i znaczną częścią członków komitetu w tej sprawie. (PAP)

radiowe, poświęcone polityce zagranicznej Stanów Zjednoczonych i obecnym stosunkom Waszyngtonu z innymi krajami. Przypuszcza się, że w czasie swojego przemówienia Nixon nawiąże do inwazji wojsk amerykańsko-sajgonkich w Laosie.

PAP RADIO INF WE TEL EFONEM  
RADIO INF WE TEL EFONEM PAP  
INF WE TEL EFONEM PAP  
TEL EFONEM PAP  
PAP RADIO INF WE TEL EFONEM PAP

## SOS alpinistów francuskich

Dwóch alpinistów francuskich Rene Demeson i Serge Gousseau nadało sygnał SOS. Już tydzień przebywają oni bez jedzenia na wysokości 4 tys. metrów zaledwie 100 metrów od jednego ze szczytów alpejskich. Burza śnieżna udaremniła im możliwość kontynuowa-

zacji produkcji rolnej i życia na wsi. Dyskutowano konkretnie i z dużą troską nie tylko o sprawy wsi, ale i zaopatrzenia miast.

Obrazy dały wyraz doniosłej roli samorządu chłopskiego w życiu wsi. Mówił o tym w swoim zagajeniu sekretarz KW PZPR — Jan Ławniczak, podkreślając, że temat ten podjęto, bowiem wpływ samorządu chłopskiego na rozwój produkcji rolnej jest bardzo duży, a jednocześnie nagromadziło się tam sporo zjawisk ujemnych, hamujących sprawność obsługi rolnictwa.

Usunięcie tych przeszkód — o czym mówiono także na VIII Plenum KC PZPR — pozwoliłoby rolnikom lepiej i więcej. Rezerw w tej dziedzinie jest wiele. Jednakże, obok spraw, które trzeba będzie załatwiać na szczeblu centralnym, niemałym problemem jest do rozstrzygnięcia we własnym zakresie, w oparciu o lokalne decyzje. Uwagi krytyczne wsi dotyczą zarówno kolekcji rolniczych jak i pracy spółdzielczości samopomocowej. Rolnicy mają słuszne pretensje o biurokratyczne metody i styl załatwiania interesantów, o źle zorganizowany odbiór produktów rolnych, wąski zakres usług czy wreszcie nieterminowe wykonywanie zabiegów agro-technicznych przez kółka i międzykółkowe bazy maszynowe.

Samorząd chłopski, jego działacze, winni energiczniej zająć się uporządkowaniem tych spraw. Z pomocą muszą pospieszyć pezetpeerowcy i ludowcy, którzy stanowią dwie trzecie stanu członkowskiego samorządu rolników.

Zagadnienia te były także przedmiotem wystąpienia Eugeniusza Paci — wiceprezesa WK ZSL w Poznaniu. Podkreślił on, że instytucje obsługi wsi: kółka rolnicze i spółdzielnie zaopatrzenia i zbytu muszą zmienić styl pracy, zaktywizować swój stosunek do członków-rolników. Wymagania takie stawiają postępowość i technologiczność na wsi, postępująca intensyfikacja produkcji rolnej, pomniejszanie się zasobów siły roboczej i feminizacja gospodarstw.

Omawiając podstawowe niedomagania samorządu chłopskiego

nia dalszej drogi. Helikoptery z Francji, Włoch i Szwajcarii znajdują się w pogotowiu, czekając na poprawę warunków atmosferycznych, ażeby przyjąć z pomocą uwięzionym alpinistom.

## Zadłużenie Izraela

Jak oświadczył w Knesecie wiceminister finansów Izraela Dinstajn, zadłużenie państwa izraelskiego w końcu br. osiągnie bezprecedensową sumę 3,375 mln. dolarów, co w przeliczeniu na jednego mieszkańca wynosi 1,125 dolarów.

## Deglomeracja w Szwecji

Rząd szwedzki podjął decyzję o przeniesieniu 37 przedsiębiorstw i instytucji państwowych ze Sztokholmu do innych miast. Jest to krok na drodze do realizacji rządowego programu polityki lokalizacyjnej, mającego na celu bardziej równomierny rozwój całego kraju.

## E. Gierek i P. Jaroszewicz we Wrocławiu

Do Wrocławia przybył wczoraj sekretarz KC PZPR — Edward Gierek i prezes Rady Ministrów — Piotr Jaroszewicz. Towarzyszyli im minister obrony narodowej gen. broni Wojciech Jaruzelski.

E. Gierek i P. Jaroszewicz spotkali się z Egzekutywą KW PZPR i przedstawicielami prezydów rad narodowych: m. Wrocławia i woj. wrocławskie go. I sekretarz KW PZPR we

Dokończenie na str. 2



Na zdjęciu: E. Gierek przemawia do aktywu Wrocławia. Z prawej L. Drożdż, P. Jaroszewicz i W. Jaruzelski. CAF — Wołoszczuk — telefoto

## Couve de Murville o wizycie w ChRL

Chiny Ludowe nie mają zamiaru interweniować militarnie w Indochinach. Takie przekonanie wyraził w oświadczeniu złożonym na posiedzeniu gaullistowskiego stowarzyszenia „Trois Monts” (Trzy Góry) były premier Francji Couve de Murville, który przybywał z wizytą prywatną w Chinach Ludowych.

Couve de Murville zapoznał zebranych z treścią rozmów odbytych w Pekinie z przywódcami chińskimi, Mao Tse-tungiem i Czou En-lajem. Poświęcił on wiele uwagi stosunkom handlowym między Francją a ChRL i wyraził przekonanie, że „byłyby one szersze, gdybyśmy byli tak sprytni jak Anglicy, Japończycy, lub Włosi”. (PAP)

## Izrael kategorycznie odrzuca propozycje ZRA

W związku z pewnymi spekulacjami prasy światowej po posiedzeniu gabinetu izraelskiego, w Jeruzolimie ogłoszono w środę komunikat biura premiera Goldy Meir, zawierający kategorię stwierdzenie, że Izrael nie ma w żadnym wypadku zamiaru wycofać swoich wojsk za linię sprzed rozpoczęcia agresji 4 czerwca 1967 r.

Komunikat, utrzymany w ostrym tonie, podkreśla, że Izrael zdecydowanie odrzuca propozycje egipskie w sprawie przywrócenia pokoju na Bliskim Wschodzie.

Zgodnie z komunikatem, odmowa Izraela opuszczenia okupowanych ziem, zawarta będzie w odpowiedzi, jakiej rząd tego kraju udzielił ma na notę, przekazaną przez mediatora ONZ, G. Jarringa.

Jak oświadczył rzecznik dowództwa partyzantów palestyńskich, w pobliżu Fitt na terenie okupo-

Wrocławiu Ludwik Drożdż poinformował o sytuacji politycznej i gospodarczej Dolnego Śląska. Najważniejsze problemy regionu przedstawił następnie przewodniczący prezydów: WRN we Wrocławiu — Zdzisław Karst i Rada Narodowej m. Wrocławia — Stanisław Panek.

Następnie E. Gierek i P. Jaroszewicz udali się na spotkanie z aktywnym robotniczym Dolnego Śląska. Po tym spotkaniu E. Gierek i P. Jaroszewicz w towarzystwie ministra obrony narodowej gen. broni Wojciecha Jaruzelskiego przybyli z wizytą do Wyższej Szkoły Oficerskiej Wojsk Zmechanizowanych im. Tadeusza Kościuszki we Wrocławiu — najstarszej uczelni Ludowego Wojska Polskiego. Zapoznali się oni z pracą dydaktyczno-naukową tej zasłużonej uczelni wojskowej.

Z Wrocławia E. Gierek i P. Jaroszewicz w towarzystwie ministra obrony gen. W. Jaruzelskiego przybyli do Lublina, gdzie spotkali się z aktywnym robotniczym legnicko-głogowskiego okręgu międzywojowego. (PAP)

## Krajowa narada sekretarzy Prezydów WRN

Nad zadaniami wynikającymi dla rad narodowych z uchwały VIII Plenum KC PZPR obradowali wczoraj w Bydgoszczy sekretarze Prezydów WRN z całego kraju. Jednym z tematów obrad były również nowe formy pracy rad z szczególnym uwzględnieniem zacieśniania więzi z obywatelami. (PAP)

## POGODA

25 bm. będzie zachmurzenie duże z większymi przejaśnieniami. Miejscami niewielkie opady deszczu ze śniegiem lub śniegu. Temperatura maksymalna od plus 1 st. na wschodzie do plus 5 st. na zachodzie. Wiatr słaby i umiarkowany z kierunków północno-zachodnich i zachodnich.



# Senator Muskie krytykuje administrację Nixona

Senator z ramienia Partii Demokratycznej Edmund Muskie ostro skrytykował we wtorek administrację Nixona za prowadzone przez nią operacje wojskowe w Laosie i wzywając rząd USA do wycofania wszystkich wojsk amerykańskich z Wietnamu Południowego do końca 1971 roku.

Przemawiając na Uniwersytecie Pensylwania Muskie, który uważany jest za jednego

## Ponowne ataki lotnictwa USA na DRW

Lotnictwo Stanów Zjednoczonych dokonało we wtorek wieczorem i środę rano dwóch nalotów na Demokratyczną Republikę Wietnamu. Podał o tym rzecznik dowództwa wojskowego USA w Sajgonie. Myśliwce bombardujące „F105”, ochraniające superfortecę powietrzną „G-52” bombardujące Laos przeprowadziły ataki na różne obiekty DRW, znajdujące się na północ od strefy zdemilitaryzowanej. Użyto rakiet odłamkowych typu „Shrike”. (PAP)

## Ustawa przeciwko porywaczom samolotów

Izba deputowanych Iranu zatwierdziła projekt ustawy przewidującej ostre kary, aż do kary śmierci włącznie, dla porwaczy samolotów.

Ustawa ta, zatwierdzona wcześniej przez senat, przewiduje, że każdy kto groźbą, czy za pomocą innych podstępnych manewrów zawiadnie samolotem i zmusi załogę do zmiany kierunku lotu, podlegać będzie karze ciężkich robót od 3 do 15 lat. W wypadku użycia broni palnej, czy innych niebezpiecznych narzędzi przewiduje się karę dożywocia. Kara śmierci grozi porwaczowi w wypadku zaatakowania czy zabicia pasażera lub członka załogi, lub w wypadku uszkodzenia czy zniszczenia samolotu.

Ustawa jest wynikiem powtarzających się w ostatnim okresie porwań samolotów „Iran-Air”. (PAP)

z najpoważniejszych pretendentów do fotela prezydenckiego oświadczył, że „jest cynizmem ze strony administracji twierdzić, że Amerykanie nie są zaangażowani w walkach lądowych na terytorium Laosu, kiedy załogowe helikoptery USA są strącane podczas tych walk”.

„Różnica między latającym na wysokości 10 metrów helikopterem z załogą, a oddziałem lądowym jest taka, że z helikoptera można prowadzić ogień do każdego celu” — powiedział senator. (PAP)

## Poszukiwania ropy naftowej na Arktyce

Jak podaje Agencja France Presse, 12 zachodnich spółek naftowych postanowiło rozpocząć realizację wspólnego programu poszukiwań ropy naftowej i gazu naturalnego na Arktyce. Przewidują one wydatkowanie na te cele około miliona dolarów w 1971 roku. (PAP)

## Arcybiskup Casaroli z wizytą w Moskwie

Arcybiskup Agostino Casaroli uważany za „ministra spraw zagranicznych” Watykanu przybył w środę do Moskwy z pierwszą oficjalną wizytą, jaką dyplomata watykański składa w Związku Radzieckim.

Casaroli ma podpisać układ o nierozprzestrzenianiu broni jądowej.

Jakkolwiek program wizyty nie został ujawniony, to powszechnie przypuszcza się, że arcybiskup spotka się z przewodniczącymi radzieckimi. (PAP)

## Ekspertyzy futurologiczne PAN

23 bm. obradowało w Warszawie pod przewodnictwem prezesa PAN, prof. Janusza Groszkowskiego Prezydium Polskiej Akademii Nauk.

Prezydium oceniło dotychczasową działalność Komitetu Badań i Prognoz „Polska 2000” oraz Komitetu „Człowiek i Środowisko”. Przedyskutowano także program prac obu komitetów na najbliższą przyszłość. Referaty wprowadzające wygłosił przewodniczący obu komitetów — prof. prof. Witold Nowacki i Włodzimierz Michajłow.

Z długiej listy aktualnie rozważanych zagadnień w Komitecie „Polska 2000” wspomniemy ekspertyzy społeczno-gospodarcze, opracowywane dla Komisji Planowania przy Radzie Ministrów, które dotyczą podstawowych dziedzin naszego życia, oraz przygotowywane przez komitet dwie sesje naukowe na temat prognozowania rozwoju demograficznego, zatrudnienia oraz kształcenia dla przyszłości.

Prace drugiego z komitetów dotyczą całokształtu zagadnień związanych ze środowiskiem człowieka i jego ochroną w dobie rewolucji naukowo-technicznej. Chodzi m. in. o to, aby prace Komitetu „Człowiek i Środowisko” umożliwiły naszemu krajowi aktywne włączenie się do światowego programu w tym zakresie, ogłoszonego przez sekretarza generalnego Organizacji Narodów Zjednoczonych — U Thanta. Plany prac komitetu przewidują także opracowanie polskiego podręcznika akademickiego ochrony środowiska.

## „Totek” płaci

P. P. Totalizator Sportowy zawiadamia, że w zakładach pikarskich z dnia 26 bm. stwierdzono: 12 rozw. z 13 traf. — wygr. po 20.996 zł; 273 rozw. z 12 traf. — wygr. po 906 zł; 3.795 rozw. z 11 traf. — wygr. po 66 zł; 23.241 rozw. z 10 traf. — wygr. po 10 zł. W zakładach Toto-Lotka z dnia 21 bm. stwierdzono: 3 rozw. z 6 traf. — wygr. po 847.987 zł; 4 rozw. z 5 traf. prem. — wygr. po 635.990 zł; 660 rozw. z 5 traf. zwykł. — wygr. po ok. 5.000 zł; 22.398 rozw. z 4 traf. — wygr. po 189 zł; 346.397 rozw. z 3 traf. — wygr. po 12 zł. (PAP)

# Skrót przemówienia W. Kruczka na XXI Plenum CRZZ

Tragiczne wydarzenia grudnia na Wybrzeżu — powiedział W. Kruczek na wstępie — wstrząsnęły nami do głębi. VII Plenum KC PZPR politycznymi i ekonomicznymi środkami odwróciło niebezpieczny dla kraju bieg tych wydarzeń. Oceny przychylny kryzysu dokonało VIII Plenum KC, które wytyczyło równocześnie drogi dalszego rozwoju naszego kraju.

Najwyższy czas, aby związki zawodowe dokonały głębokiej analizy własnych słabości i współodpowiedzialności za kryzys, ustaliły program pracy na dziś i na jutro zgodny z niezbędnymi potrzebami załóg i możliwościami gospodarki narodowej.

Robotnicza krytyka unaoczniała nam, że związki zawodowe nie wypełniały należycie swej podstawowej funkcji — reprezentanta interesów i obrońcy praw klasy robotniczej. W toku dyskusji wśród załóg słusznie zarzucano ruchowi zawodowemu, że nie potrafił skutecznie przeciwstawiać się naruszaniu leninowskich zasad demokracji socjalistycznej i błędnym koncepcjom ekonomicznym.

Należy głęboko zastanowić się nad przyczynami bolące milionów ludzi pracy i wnioskami, jakie z nich winniśmy wyciągnąć. Są przyczyny ogólnejsze, obiektywne, na które wskazało VIII Plenum KC PZPR. Potrzeby społeczeństwa długo jeszcze będą większe niż możliwości ich zaspokojenia.

Są jednak także przyczyny, tkwiące w nas samych — to nasze błędy. Zródłem kryzysu w pracy zawodowej były schorzenia w funkcjonowaniu demokracji socjalistycznej, był nim styl i metody pracy poprzedniego kierownictwa partii i rządu, obejmujące również związki zawodowe.

Naszym obowiązkiem jest powiedzieć o związkowych schorzeniach, nie wolno nam tłumaczyć się tylko zewnętrznymi przyczynami. Za nasze własne błędy jesteśmy sami całkowicie odpowiedzialni. Związki zawodowe nawet w poprzek warunków mogły działać lepiej, skuteczniej, broń spraw ludzi pracy, nie dopuszczać do powstawania w nich zaniedbań i przez to do narastania konfliktów i napięć.

Temu aktywni związkowemu, który w trudnych warunkach starał się dobrze sprawować swoje funkcje, zwłaszcza w ogniwach najmniejszych — radach zakładowych i oddziałowych, należą się słowa uznania i podziękowań.

Z reguły działa się tak tam, gdzie organizacje partyjne sprawowały rzeczywiście kierowniczą rolę, gdzie inicjowały i wspierały poczynania rad zakładowych. Zasada kierowniczej roli partii potwierdziła się wówczas jako wyrastająca z samego życia. Oto dlaczego jeszcze raz stanowczo stwierdzamy, że ruch zawodowy uznaje i będzie uznawał kierowniczą rolę partii jako zasadę polityczną podnoszącą skuteczność działania związków zawodowych.

Przykłady dobrze działającego aktywu — kontynuował mówca — nie mogą jednak przesłonić nam ogólnej, złej sytuacji w związkach zawodowych. Od wielu lat narastało zjawisko odrywania się instancji związkowych od rzeszy członkowskich, co prowadziło często do utraty zaufania związkowców. Ruch zawodowy niedostatecznie wykorzystywał swe uprawnienia we wszystkich dziedzinach.

Słyszysz się czasem oceny, że zajmował się za bardzo sprawami produkcyjnymi, a za mało socjalno-bytowymi. Wydaje się jednak, że problem tkwi nie w tym przeciwstawieniu. Sądzę, że i jednym i drugim zajmowaliśmy się niedobrze. Sprawy produkcji zawsze żywo będą obchodziły szeregów związkowe, bo zdajemy sobie sprawę, że w sferze wytwarzania dóbr materialnych rozstrzyga się problem poziomu życia narodu i wysokości realnych zarobków

pracowników. Chodzi o to, że tymi sprawami instancje związkowe zajmowały się dotychczas tak samo jak administracja gospodarcza.

Związki zawodowe w zakładzie pracy powinny jednak główny nacisk kłaść na sprawy socjalno-bytowe, warunków pracy i wypoczynku, stosunków międzyludzkich, rozwoju kultury i oświaty.

Przyczyn ostrej krytyki ruchu zawodowego należy upatrywać w błędnych metodach pracy instancji związkowych od góry do dołu, w nikłej więzi z rzeszą członkowską, w osłabionej wrażliwości na ludzkie sprawy, w biurokratycznym, sformalizowanym stylu pracy. Im wyższa instancja, tym większa odpowiedzialność za błędy. Istniejący w CRZZ swoisty „kult wytycznych i uchwał” przenosił się na instancje branżowe i terenowe. Znacznie więcej sił wkładano w opracowywanie wytycznych niż we wcielanie ich w życie.

Działacze związkowi powinni więcej czasu poświęcać żywym kontaktom w zakładach pracy, załatwianiu spraw ludzkich, tych z pozoru drobnych spraw, których tak wiele jest w zakładach. Wtedy będziemy mogli łatwiej i z lepszym sercem krytykować innych za opiętałość i brak wrażliwości na ludzkie sprawy.

Omawiając przebieg dyskusji toczącej się obecnie w zakładach pracy, W. Kruczek stwierdził, że wyrazem dojrzałości klasy robotniczej jest zdecydowane potępienie nieudolności i marnotrawstwa oraz biurokratyzmu administracji gospodarczej. Robotnicy żądają lepszej organizacji pracy, usunięcia nierytmiczności dostaw materiałów, zlikwidowania przestojów administracyjnych, poszanowania godności człowieka pracy. Robotnicy oczekują, że związki zawodowe wydadzą zdecydowaną walkę pasywności społeczeństwa, korupcji i łapownictwu, klikowości i wykorzystywaniu stanowisk publicznych dla osiągnięcia osobistych korzyści.

Nie czekając na decyzje obecnego plenum, korzystając z poparcia nowego kierownictwa partii, wspólnie z rządem podjęliśmy konieczne i możliwe do załatwienia sprawy, o których już prasa donosiła. Łącznie na realizację wszystkich podjętych w ostatnich dwóch miesiącach przy udziale CRZZ decyzji, przeznaczono ok. 25 mld zł, z czego prawie 9 mld przypada na zwiększenie funduszu płac.

Odpowiedzialność nakazuje nam powiedzieć — kontynuował przewodniczący CRZZ — że istnieje granica postulatów i żądań, której nie można przekroczyć pod groźbą inflacji i podważenia osiągniętych zdobyczy. Nie chcemy pieczęty bez pokrycia w towarach poszukiwanych na rynku. Towary te musimy sami wyprodukować.

Na obecnym etapie najbliższym zadaniem związków zawodowych jest rozwiązywanie w zakładach pracy — wspólnie z samorządem robotniczym i administracją gospodarczą — najpilniejszych spraw zgłoszonych przez załogi, a stanowiących często źródło napięć społecznych. Ogromną pomoc i korzystny klimat dla rozwiązywania tych spraw stworzył list Sekretariatu KC PZPR do samorządu robotniczego i dyrektorów przedsiębiorstw.

W. Kruczek poinformował, że Prezydium CRZZ, po wnikliwym rozważeniu możliwości związków zawodowych, postanowiło przeznaczyć z własnych środków kwotę 300 mln. zł na zaspokojenie szczególnie pilnych potrzeb socjalno-bytowych załóg.

Wszystkie problemy związane z realizacją postulatów robotniczych powinny się znaleźć w długofalowym programie pracy związków zawodowych. Za jeden z najważniejszych mówca uznał problem pełnego zatrudnienia. W kraju naszym — stwierdził — niewątpliwie istnieje możliwość wzrostu zatrudnienia. Rząd, a także rady narodowe powinny podjąć bardziej energiczne kroki dla jego osiągnięcia.

Związki zawodowe mają też obowiązek opracowania wspól

nie z rządem konkretnych zamierzeń w dziedzinie udoskonalenia systemu płac i dochodów. Prace takie CRZZ już prowadzi.

Związki zawodowe nie mogą dopuszczać do rewidowania norm pracy, jeżeli nie jest ono następstwem faktycznych zmian w technice produkcji lub organizacji pracy. Zmiana norm powinna być omawiana i zatwierdzana przez zakładowe ogniwa związkowe w konsultacji z załogą.

Poziom dochodów i płac realnych zależy również od kosztów utrzymania, cen towarów i usług. Żadne zmiany w tym zakresie, a zwłaszcza cen towarów powszechnego użytku i usług nie mogą być podejmowane bez porozumienia ze związkami zawodowymi. Zasady tej należy przestrzegać na szczeblu centralnym i w terenie. Domagając się wzmożonej kontroli organów państwowych nad ustalaniem i stosowaniem cen oraz konsekwentnej realizacji postanowień rządu dotyczących zamrożenia na najbliższe dwa lata cen artykułów spożywczych, trzeba równocześnie umacniać i usprawniać związkową kontrolę społeczną w tej dziedzinie.

Konieczne jest podjęcie ze zdwojoną energią wysiłków na rzecz skutecznej ochrony pracy załóg.

Należy zwrócić uwagę na stałe rozszerzanie działalności przemysłowej służby zdrowia, która w swym działaniu powinna jednoczyć elementy profilaktyki, lecznictwa i rehabilitacji.

Niezbędna jest konsekwentna realizacja przyjętych ustaleń w zakresie wprowadzania w określonych branżach i na stanowiskach, zwłaszcza w warunkach szkodliwych dla zdrowia — skrócenia norm czasu pracy. Jednocześnie CRZZ i rząd powinny opracować zasady powszechnego przechodzenia w przyszłości na skrócony czas pracy w całej gospodarce.

Związki zawodowe będą wspierać przedsięwzięcia partii na rzecz zwiększenia liczby nowych mieszkan. W strukturze planu budownictwa mieszkaniowego powinny być uwzględnione potrzeby i poziom możliwości grup społecznych. Niezbędne jest zatem zwiększenie, w stosunku do poprzednich założeń, rozmiarów budownictwa rad narodowych oraz budownictwa zakładowego.

Młodzież pracująca stanowi obecnie ok. 1/3 naszej związkowej organizacji. Stąd też szczególne miejsce w działalności związkowej muszą zajmować sprawy młodego pokolenia, kształcenia i wychowania, przygotowania i wdrożenia do pracy, bytu i perspektyw rozwojowych młodzieży.

Jednym z najpilniejszych zadań ruchu zawodowego jest opracowanie kodeksu pracy, który jednolicie ureguluje podstawowe prawa i obowiązki pracowników.

Przewodniczący CRZZ zatrzymał się następnie na sprawach działalności międzynarodowej polskich zw. zawodowych. Naszym międzynarodowym obowiązkiem — podkreślił — jest i będzie umacnianie solidarności i jedności działania wszystkich ludzi pracy, światowego ruchu zawodowego, w walce o pokój, sprawiedliwość i postęp społeczny. Będziemy umacniać naszą braterską przyjaźń z narodami i ruchem zawodowym Związku Radzieckiego, wszystkich krajów wspólnoty socjalistycznej.

Ludzie pracy — kontynuował mówca — mogą nam zadać pytanie: jakie są gwarancje odnowy w ruchu zawodowym i realizacji przedstawionych tu zadań? Podstawowa gwarancją tkwi w postawie i zaangażowaniu załóg robotniczych w rozwijaniu socjalistycznej demokracji w życiu społecznym w przyspieszaniu rozwoju gospodarki, w myśl wytycznych nowego kierownictwa partii.

Nasze związki zawodowe — stwierdził w zakończeniu W. Kruczek — w pełni popierają przedstawiony przez partię na VIII Plenum KC program odnowy życia politycznego i społeczno-gospodarczego kraju oraz kierunki jego dalszego rozwoju. Zapewnia on bowiem wolostronny i wewnętrznie spójny rozwój kraju, poprawę warunków życia ludzi pracy, umacnianie socjalizmu. Jest to więc program zgodny z możliwościami, dążeniami i aspiracjami naszej klasy robotniczej, całego narodu. (PAP)

# Wspólne plenum KW PZPR i WK ZSL

Dokończenie ze str. 1

mizacji, zbiorowego zaopatrzenia w nawozy itp. Istnieje też potrzeba zmian w metodach kontraktacji.

Dyskutanci podkreślali osiągnięcia samorządu chłopskiego, nawiązując do tradycji tego ruchu w Wielkopolsce, ale też i nie szczędzili krytycznych uwag.

Mówiono o rezerwach, jakie jeszcze tkwią na wsi, przytaczając na dowód nowo zorganizowane chłwianie i obory w nieużytkowanych dotychczas budynkach. Wiele kółek rolniczych zajmuje się stale uprawą gruntów PFZ. Trzeba jednakże dokonać pewnych korekt sposobu kredytowania takich inicjatyw przez bank; obecny system w niektórych sytuacjach nie zachęca do przejmowania gruntów.

Do załatwienia jest też sprawa bonifikaty cen nawozów mineralnych. Jeden z dyskutantów twierdził, że bonifikatę trzeba wprowadzać dla zachęcenia do kupowania nawozów zaraz na początku sezonu, a nie pod jego koniec. W ten sposób luźniej będzie w magazynach GS. Inny dyskutant z kolei podniósł sprawy zreszeń producentów, których jest bardzo wiele, działają one bez porozumienia, dublując często robotę. Niektóre zrzeszenia działają przy tym tylko w teorii, są prawie fikcją. Zdaniem tego dyskutanta zrzeszenia producentów trzeba włączyć w gestię kółek rolniczych.

Od kółek rolniczych oczekują ludzie wsi zajęcia się organizacją produkcji rolnej i ułatwieniami w prowadzeniu gospodarstw. Jest na to wiele miejsca, zwłaszcza w kółkach,

które przekazały swój park maszyn do MBM i dzisiaj ich samorządy nie bardzo wiedzą czym mają się zajmować. Jest to zresztą problem, przed jakim stanęły bardzo liczne kółka rolnicze.

Inni dyskutanci widzieli duże możliwości zaktywizowania pracy społecznej na rzecz produkcji rolnej w rozszerzeniu granic wykorzystania Funduszu Rozwoju Rolnictwa, m. in. w celu niesienia większej pomocy kobietom wiejskiej.

W dyskusji zabrał głos także prezes Naczelnego Komitetu ZSL — Stanisław Gućwa. Oceniając wspólne posiedzenie plenarne komitetów PZPR i ZSL podkreślił on doniosłość tematu obrad. Samorząd chłopski ma w Wielkopolsce szczególnie dobre tradycje, a jego potencjał społeczny i materialny stanowi nie małą siłę, która może przyczynić się do zwiększenia tempa produkcji rolnej.

Przed nami — powiedział prezes Gućwa — potrzeba uwielokrotnienia produkcji rolnej i rzeczą samorządu rolniczego jest w wypełnieniu tego zadania pomoc. Musi powstać sprzyjający po temu klimat, który wyzwoli ambicje chłopów, zachęci do wykorzystania wszelkich rezerw, zagospodarowania każdego pomieszczenia na cele hodowlane.

Samorząd chłopski dysponuje dużym potencjałem materialnym i ludzkim, ma znaczne doświadczenia i osiągnięcia. Trzeba się zastanowić, dlaczego zatem stwarza on okazję do zasadniczej krytyki? Przyczyn jest wiele, a m. in. tkwią one w tym, że samorząd nie zawsze jest w praktyce samorządem, że do władz kółek i spółdzielni są często rekomendowani ludzie mało aktywni i nie cieszący się autorytetem w środowisku. Trzeba wybierać ludzi zdolnych, pomysłowych i chętnych do pracy społecznej.

Kończąc prezes Gućwa wyraził przekonanie, że samorząd rolniczy Wielkopolski przezwyciężywszy nie domagania i usunąwszy hamulce dalszego doskonalenia pracy na wsi będzie przykładem dla innych regionów kraju.

Dyskusję zamknęło wystąpienie sekretarza KC PZPR — Kazimierza Barcikowskiego. Nawiązał on do VII Plenum KC PZPR i powiedział, że zgodnie z dotychczasowymi oświadczeniami partii i rządu polityka rolna Polski pozostaje bez zmian. Podstawowe zadanie, to szybkie podniesienie produkcji rolnej. Państwo popieszy rolnictwu z pomocą, tak aby w miarę możliwości jak najszybciej zwiększyć pogłowię, zwłaszcza trzody chlewnej. Oczywiście, potrzebne będą zwiększone ilości paszy, a więc zboża, które musi być w części importowane. Na import ten trzeba zarobić, przede wszystkim eksportem.

Niezwykle ważnym zadaniem jest zagospodarowanie gruntów PFZ, czym szerzej powinni zająć się także kółka rolnicze. Jest tu również pole do popisu dla rolników indywidualnych.

Samorząd chłopski dysponuje w znacznym majątkiem, trzeba go lepiej wykorzystywać. Jeśli natomiast mowa o nowym stylu pracy, to oznacza to przede wszystkim wcielanie w życie uchwał poprzez szeroki aktyw samorządu. Cenić też trzeba ludzi pracujących, zaangażowanych, pragnących coś zrobić. Organizacje i instancje partyjne powinny nawiązywać ściślejszy kontakt właśnie z organami samorządu, wraz z nimi też dokonywać ocen kadrowych.

Obrady podsumował I sekretarz KW PZPR — Jerzy Zasada, podkreślając znaczenie współpracy PZPR i ZSL oraz możliwości wielkopolskiego rolnictwa, jeśli chodzi o dalszy rozwój produkcji zwierzęcej i roślinnej.

W dyskusji zabrał głos: Henryk Darcz, Franciszek Kamiński, Maria Siek, Władysław Gałka, Stanisław Kulesza, Bogdan Walerzyk, Bogdan Maćkowiak, Wanda Kowalska, Józef Cichowias, Zygmunt Leszczyński, Józef Scibisz, Czesław Sypniewski, Ignacy Grzelak. (zm)



# Serce - motor życia



Pielęgniarka za pomocą elektrokardioskopu kontroluje pracę rozrusznika utrzymującego chorą przy życiu.

CAF - Sienko

Dwie żyły główne doprowadzają krew do prawego serca. Stąd — przez tętnicę, a następnie przez płuca i żyły płucne, wędruje ona do lewego serca, skąd tętnicą główną rozprowadzona zostaje po całym ustroju. Od teży aorty odchodzą małe naczynia, które oplatają serce jakby wieńcem. Stąd nazwa: naczynia wieńcowe. Wystarczy, by jedno z tych naczyń uległo zamknięciu, a krążenie w mięśniu sercowym ustaje. Może to być wynikiem „sklerozy”, czyli miażdżycy naczyń, polegającej na odkładaniu się na ścianach tętnic specjalnej substancji. Przekrój arterii się zwęża. A wtedy...

Współczesna kardiologia najwięcej nadziei wiąże ze zbiorowym zapobieganiem chorobom układu krążenia, a w razie ich wystąpienia — z rehabilitacją. Kardiolog polscy opracowali w ciągu ostatnich dwóch lat szczegółowy plan zapobiegania i zwalczania tych chorób, który — jak oświadczył w początkach lutego br. podczas konferencji prasowej dyrektor Instytutu Kardiologii w Warszawie, prof. dr med. Zdzisław Askanas — ogłoszony będzie w maju br.

## Intensywna terapia i rehabilitacja

Na oddziale kardiologicznym szpitala miejskiego im. Strusia w Poznaniu 1/3 łóżek zajmują ludzie z chorobą wieńcową. Trafiają tu z izby przyjęć. Chorzy ze świeżym zawałem zostają przewiezieni na salę intensywnej terapii, gdzie są monitorowani, tzn. pozostają pod stałą obserwacją pracy serca. W razie jakiegokolwiek zaburzenia rytmu, lekarz rozpoczyna odpowiednią akcję terapeutyczną. Po 2—3 dniach idą na oddział kardiologiczny.

Tu przy łóżku chorego zjawia się kinezyterapeuta, by rozpocząć rehabilitujące ćwiczenia ruchowe. Pobyt w szpitalu trwa 3—4 tygodnie. Potem zaczyna się okres pełnej rehabilitacji. Trzeba pacjentowi przywrócić nie tylko zdolność do pracy, ale również usunąć uraz, jaki w jego psychice pozostawił zawał. Ćwiczenia, prowadzone pod kontrolą lekarza, wykazują możliwość podejmowania czynnego życia bez paraliżującego działania leku o życie. Ocena sprawności chorych rehabilitowanych zostaje ustalona na podstawie tzw. testów wysiłkowych, wykonywanych w pracowni kardiometrycznej.

Pacjenci oddziału kardiologicznego szpitala im. Strusia potrzebują jakiegoś położonego blisko Poznania ośrodka rehabilitacji dla zawałowców. Obecnie korzystają z Inowrocławia. Wielkopolska posiada sporo pałaców, nie wykorzystań, niszczyjących. Może dałoby się zaadaptować któryś na ten cel?

## Decyduje diagnoza

Na oddziale kardiologicznym leżą również chorzy, przygotowujący do zabiegów chirurgicznych. W pewnych przypadkach jeśli nie dokonano chirurgicznej korekcji wady serca, wrodzonej lub nabytej, leczenie farmakologiczne nie daje wyników. Operacja musi być jednak poprzedzona dokładnymi badaniami, umożliwiającymi właściwe rozpoznanie.

Podstawowe badania — to elektrokardiografia, wektrokardiografia (nauka o przestrzen-

nych zjawiskach elektrycznych w sercu. Placówek prowadzących te badania jest w Polsce niewiele), polikardiografia (krzywa tętna) i fonokardiografia (zapis tonów i szmerów w sercu). Uzyskane wyniki wystarczają do rozpoznania niektórych wad serca. Badania te prowadzone są w pracowni kardiometrycznej szpitala im. Strusia, kierowanej przez doc. dr. habil. Tadeusza Stasińskiego.

Rozpoznanie większości wad serca wymaga jednak dalszych badań. Ostateczne rozpoznanie choroby poprzedzone jest pracą całego zespołu ludzi w pracowni radiologicznej, stanowiącej część Zakładu Radiologii AM. Pracownią kieruje w szpitalu im. Strusia dr Jan Dobek.

Prowadzone tu są badania specjalne, takie jak cewnikowanie serca, polegające na wprowadzeniu cewnika przez żyłę lub tętnicę do serca, by przy pomocy specjalnej aparatury mierzyć ciśnienie w naczyniach i jamach serca, a na podstawie tych oznaczeń wnioskować o prawidłowość lub nieprawidłowość hemodynamiki krążenia. Można również pobrać z poszczególnych miejsc w naczyniach i jamach serca krew, oznaczyć jej utlenowanie i na podstawie tych wyników wnioskować dalej czy istnieją ubytki w przegrodach międzykomorowych. Prowadzi się również badania angiokardiograficzne — zdjęcia serca i naczyń po wstrzyknięciu środka cieniującego. Badanie to odbywa się w zespole chirurgów, anestezjologów, radiologów, by zapobiec ewentualnym powikłaniom.

Badania te są trudne i kosztowne, wymagają specjalnych urządzeń, trwają bardzo długo, co nie pozostaje bez wpływu na zespół lekarski, pozostający przez cały czas pod działaniem promieni rentgenowskich. Poznańska pracownia potrzebuje więc znacząco elektronowy i zestaw telewizyjny, które pozwolą zmniejszyć ilość promieni padających na zespół lekarski, a także wykonywać badania przy świetle dzien-

Rozpoczęły w Brukseli „Światowy kongres gmin żydowskich w obronie Żydów z ZSRR” zdaniem moskiewskich obserwatorów stosunków międzynarodowych może okazać się prowokacją o daleko idących konsekwencjach, szkodliwych dla pokoju i współpracy między państwami. Obok licznych protestów obywateli radzieckich pochodzenia żydowskiego impreza ta wywołała już oficjalną reakcję radzieckiego Ministerstwa Spraw Zagranicznych, które w oświadczeniu skierowanym do rządu belgijskiego zwróciło uwagę, iż syjonistyczna prowokacja w Brukseli nie mieści się w dotychczasowym przyjaznym charakterze stosunków radziecko-belgijskich i nie sprzyja atmosferze wzajemnego zaufania z dużym wysiłkiem tworzonej przez szereg lat.

Organ KC KPZR — „Prawda” opublikował 18 i 19 lutego obszerny, dwuczęściowy artykuł Bolszakowa, omawiający antyradycką działalność organizacji syjonistycznej. „Prawda” wykazuje na materiale historycznym, że obecne, bandyckie napady na ambasady i inne placówki radzieckie w USA, dokonywane przez bojówki „Ligi Obrony Żydów”, z jednej strony wyrastają ze starej tradycji ruchu syjonistycznego, już w początkach naszego stulecia kierowanego na tory szowinizmu, prowokacji, gwałtów przez takich przywódców, jak Zaborzyński — z drugiej zaś są składnikiem antyradyckiej polityki amerykańskich zwolenników antykomunistycznej krucjaty.

Jest niewątpliwa zbieżność pomiędzy antyradycką aktywizacją ruchu syjonistycznego, a ujawnieniem się w polityce Stanów Zjednoczonych w ostatnich miesiącach tendencji do przemocy w stosunkach międzynarodowych, do posługiwania

nym. Warunki, w których pracuje zespół, niezgodne są wręcz z zasadami bhp.

## Lancet i serce

Oddział chirurgii torakalnej (chirurgii klatki piersiowej) szpitala im. Strusia ma duże osiągnięcia. Od 23 lat stanowi coś w rodzaju zakładu naprawy czego serce. Na dużą skalę prowadzi się tu zabiegi rewaskularyzacyjne, polegające na poprawianiu drogi operacyjnej ukrwienia mięśnia sercowego.

Na oddziale są dzieci i dorośli. W przypadku wady siniej serca tylko drogą operacji można uratować dziecku życie. Zabieg, polegający na usunięciu zwężenia tętnicy płucnej i zasyceniu otworu międzykomorowego, nie jest już sensacją medyczną, ale jest zabiegiem ciężkim.

Zespół pracujący w szpitalu im. Strusia (dr. dr. Bogdan Szelagowicz, Aleksy Poniżyński, Marian Wichrowski, Janusz Błaszczyski, Halina Graczyk) pod kierunkiem doc. dr. habil. Zbigniewa Lorkiewicza, ordynatora oddziału, przeprowadził w ciągu 4 lat 275 operacji przy użyciu aparatu płuc serca (skonstruowanego i konserwowanego przez „Cegielskiego”), wykonano ponad 250 komisurotomii (płatki zastawki dwudzielnej), mające za zadanie regulować krążenie krwi, na tle zapalenia zarostają, powodując zwężenie lewego ujścia żylnego. Zadaniem chirurga jest je ponownie rozdzielić, ponad 200 innych zabiegów, nie rezygnując z pracy naukowej.

W przypadku niedomykalności zastawek stosuje się przez szczerpanie zastawek zwierzęcych, lub sztucznych. Tymi ostatnimi dysponuje Instytut Kardiologii.

Przy tymże Instytucie działa jeszcze jeden „bank”. Chirurgicznie leczyć można zaburzenia rytmu, dające utratę przytomności w wyniku bloku serca. Choremu wszczepia się pod skórę aparat, którego elektrody podłączone zostają do serca. Elektroniczny stymulator przez okres 2—3 lat pobudza pracę serca, po czym należy go wymienić. W Polsce żyje ponad 500 pacjentów z elektronicznym rozrusznikiem serca. Co roku ich przybywa. W Poznaniu — około 50. Na oddziale kardiologii pod opieką doc. dr. habil. Tadeusza Stasińskiego i jego zespołu (dr dr. Bożena Borzycka, Jerzy Biryńczyk, Zbigniew Polarczyk) przebywają ciągle tacy pacjenci; kontrola ich i należyte przygotowanie do zabiegu przez próbną stymulację są tu konieczne.

Organizacja lecznictwa kardiologicznego nie jest jeszcze w Polsce całkowicie zakończona. Przyszłością tej gałęzi medycyny jest profilaktyka połączona z doskonalącą się chirurgią serca.

BOGNA WOJCIECHOWSKA

## Sprawy niepowседневne

# ZŁOTO - W NASZYCH REKACH

Fala głębokich refleksji, wywołanych wydarzeniami ostatnich miesięcy nie ominęła żadnego z nas. W prywatnych i publicznych dyskusjach pierwszy ich etap: krytyki, rozliczeń, zastąpiły powszechne rozważania na temat: co dalej? Także na to pytanie udzieliło odpowiedzi VIII Plenum partii a prasa codziennie dostarcza ciągle przykładów jak ten dylemat rozstrzygnąć — po prostu trzeba się wziąć do roboty.

Czy to jednak jest aby dla wszystkich takie oczywiste i proste? Polak nie byłby Polakiem, gdyby nie próbował szukać dziury w całym. Nijeden więc dopatruje się — w formie konkretnego poparcia zmian politycznych ze strony załóg ich produkcyjnym czynem — wyświechtanej formułki propagandowej i „starego stylu”. Takimi można z miejsca odpalić, że pod jednym względem styl będzie istotnie taki sam: musimy lepiej pracować, bo taka jest logiczna kolejność działań dla poprawy bytu.

Bywają jednak inni. Usłyszałem niedawno refleksję z nad gazety, po lekturze codziennej porcji informacji o zobowiązaniach pracowniczych i pracy niedzielnej:

— Teraz to rzeczywiście jedynym wyjściem. Ale czy po takiej niedzieli, nie staną oni aby w... poniedziałek?

Realista: szło mu o to, żeby obecnym spontanicznym zrywem produkcyjnym nie zerwać — tych ciągłe jeszcze walczy — powiązań kooperacyjnych, dróg materiałowego zaopatrzenia, harmonogramów do staw maszyn, projektów, dokumentacji... Cóż z tego bowiem, że ktoś chce pracować lepiej, intensywniej, jeśli drugi tego nie uczyni również, jeśli nie dostarczy potrzebnych materiałów, części, jeśli nie odbierze gotowego produktu i nie przekaże dalej? Produkcja to skomplikowana maszyna — powiada realista — spróbuj ruszyć tylko jeden jej tryb, a wyłamiesz mu zaraz wszystkie zęby...

Temu rozumowaniu nie sposób odmówić logiki, to gospodarski tok myślenia, pełen troski o realność naszych poczynań. Rzecz w tym, żeby nie za czynąć od środka ani od końca, bo wówczas nastąpi zwyczajna nieefektywna szarpanina. Znamy zresztą dobrze takie zrywy „przed pierwszym”, pogoń za planem, zagubionym w toku nierytmicznego działania.

Płynność i rytmiczność funkcjonowania gospodarczej maszyny, której trzeba teraz nadać szybszy bieg, zależy zresz-

tą od wielu innych skomplikowanych czynników. Obecne społeczne zapotrzebowanie na lepsze, obfitsze zaopatrzenie rynku wewnętrznego, na dodatkowe wyroby eksportowe — musi naoliwić odpowiednie tryby tej maszyny. I to miał na myśli mój realista. Trafili więc w sedno hutnicy i górnicy Śląska, wyrażając swe polityczne poparcie dla zmian po grudniowych dodatkową produkcją węgla i stali. Te właśnie produkty dają początek wielu towarom, których poszukuje rynek. Jedną tonę wyrobów hutniczych w dalszym produkcji łańcuchu zamieni przemysł na 40 dodatkowych pralek czy lodówek, w samochód lub traktor. Ale prakle i traktor budują różne gałęzie przemysłu, wiele zakładów, tyśiące ludzi. Każdy z nich powiem więc tę dodatkową tonę od hutników dobrze wykorzystywać. Śląsk rozpoczął tworzyć łańcuch dobrej woli i swym surowcowym ogniwem. Następne może wykuć dalsza oddolna inicjatywa produkcyjna kooperantów, wytwórców finalnych, transportu, a także handlowców, którzy są końcowym ogniwem, łączącym przemysł z rynkiem wewnętrznym i zagranicznym.

Inicjatywa gnieźnieńskich kolejarzy, aby wyremontować dodatkowo kilkadziesiąt wagonów nie jest więc w tej sytuacji efektywnym czynem — dla czynu. Niesie ona realną pomoc gospodarce, krajowi, czyli nam samym. Ale zabrał kolejarzom części zamiennych. Swym dodatkowym zrywem, nie uzgodnionym z podobną inicjatywą dostawców części, przerwali wątyń nic po rozumień kooperacyjnych.

Tak bywa w naszej gospodarce, ale tak nie musi być. W tworzeniu silniejszych kooperacyjnych i zaopatrzeniowych więzi, w oszczędności surowca i detali, w lepszym wykorzystaniu maszyn i większej wydajności — wyraża się więc ta najbardziej konkretna, polityczna deklaracja poparcia kierownictwa partii i rządu.

Współzależność i współdziałanie nie dotyczą zresztą tylko odrębnych dostawców i odbiorców. Istnieją one w cyklu produkcyjnym każdego zakładu. Związek ten widzi się co krok, przy maszynie, więc te określa i sama organizacja pracy, i trafność decyzji kierownictwa; wyznacza ją wreszcie poziom techniczny procesu wytwarzania i jakości produktu. Jest tu więc rola dla każdego, pole działania dla wszystkich. I często nie wymaga to zwiększonego wysiłku, a tylko lepszej organizacji współdziałania.

Oblicza się przecież, że nasz dzień roboczy bywa wykorzystywany dotychczas zaledwie w 70—80 procentach...

Przyjęliśmy z ulgą decyzję o powrocie do poprzednich cen artykułów spożywczych. Nie był to bynajmniej upominek ze strony partii i rządu, ani nawet kredyt zaufania oparty na wierze w zwiększoną produkcję aktywności społecznej. W decyzji tej jest po prostu realna kalkulacja ekonomiczna. Postanowienie to stało się bowiem możliwe przede wszystkim dzięki dotychczasowej postawie ludzi, angażujących się swą pracą w wspólnym przedsięwzięciu społecznych i gospodarczych trudności kraju a ponadto dzięki kretywowej pomocy ZSRR.

Wystarczy tylko przypomnieć magię wielkich liczb: jeśli by każdy zatrudniony w gospodarce uspołecznionej zapewnił w ciągu dnia robocze go 10 złotych dodatkowej i oczekiwanej produkcji, zapewniłby nam krajowi produkcję wartości niemal 100 milionów złotych każdego dnia! Albo inaczej: przekroczenie o jeden procent rocznej produkcji przemysłowej daje nam łącznie 11 miliardów złotych wartości dodatkowych wyrobów, to jest taką samą sumę, jaką zyskujemy dzięki decyzji powrotu do cen grudniowych.

Czy to znowu tak wiele — jeden procent, dziesięć złotych? Gospodarkę i nas samych stać dzisiaj na to, by ta produkcja wzrastała jeszcze szybciej i jeszcze więcej. Daje temu wyraz wiele załóg, ofiarowując swój wysiłek, wy poczynkiem niedzieli dla bardziej optymistycznych kalkulacji poprawy bytu w niedalekiej przyszłości. Wielu ludzi tak czyni — ale jeszcze nie wszyscy. Tymczasem w pracy naszej, wspartej racjonalną oszczędnością, organizacją, nowoczesnością techniki i wyrobów — zawarta jest obecnie polska racja stanu. Aby mieć złoto, czy złotówki trzeba wprawdzie dać od siebie — złoto naszych rąk.

ZBILUT SEK

## Na potrzeby rynku

Wiejskie spółdzielnie zaopatrzenia i zbytu — organizacja dysponująca na wsi największą siecią różnego rodzaju zakładów przetwórczych i placówek handlowych — zamierza zgodnie z potrzebami rynku, znacznie zwiększyć produkcję. Przewiduje się, że przez lepsze wykorzystanie istniejącego już potencjału można będzie dostarczyć na rynek więcej kompotów, marmolad, dżemów i innych przetworów owocowych, konserw i marynat warzywnych, wyrobów cukierniczych, win i miodów pitnych oraz różnych innych artykułów spożywczych, w tym także przetworów z mięsa i ryb. Ogólnie szacuje się, że rozsiarne po całym kraju zakłady spółdzielcze wyprodukują w tym roku wyrobów za przeszło 200 mln zł więcej niż początkowo planowano.

Spółdzielczość zaopatrzenia i zbytu nie ogranicza swej inicjatywy do zwiększania produkcji artykułów spożywczych. Istniejące na wsi mieszalnie pasz są w stanie dać na rynek wiejski, pod warunkiem dostarczenia komponentów, o sto kilkadziesiąt tysięcy ton więcej mieszanek pasz treściwych. Będzie to miało poważny wpływ na rozwój hodowli, przede wszystkim zaś tuczny trzody.

Lepsze perspektywy otwierają się również przed słabo dotychczas rozwijającą się działalnością usługową. Głównie spółdzielnie zamierzają położyć szczególny nacisk na rozwinięcie usług rzemieślniczych i instalacyjno-montażowych. (API)

## Moskwa ostrzega przed prowokacją

### Korespondencja własna z ZSRR

się groźbami, wzmaganą wyścigu zbrojeń.

Znalazło to wyraz już podczas kryzysu jordańskiego jesienią 1970 roku, kiedy VI Flota amerykańska, wzmocniona dodatkowymi jednostkami ofensywnymi, odgrywała wyraźnie prowokacyjną rolę, następnie w działaniach wojennych na Półwyspie Indochińskim, gdy okazało się, że tzw. „pokojowy plan Nixona” był wstępem do rozszerzenia wojny — po Kambodży na Laos. W Europie polityka ta znajduje wyraz w naciskach na rządy zachodnie poprzez NATO w celu skłonienia do opozycji, a przynajmniej do wstrzeżności wobec inicjatywy krajów socjalistycznych w sprawie zwolnienia ogólnoeuropejskiego spotkania na rzecz bezpieczeństwa i współpracy.

Obserwując rozwój wydarzeń w ostatnich tygodniach trudno oprzeć się podejrzeniu, czy aby syjonistyczna prowokacja antyradycka w Brukseli nie została pomysłem jako sposób zatrucia atmosfery i hamowania w ten sposób procesu normalizacji stosunków Wschód — Zachód na naszym kontynencie.

Zorganizowana w skali międzynarodowej antyradycka ofensywa syjonistów przy milczącym poparciu (jeśli nie inspiracji) Waszyngtonu — zdaniem moskiewskich obserwatorów służy następującym celom:

— wywołuje napięcie w stosunkach radziecko-amerykańskich i umożliwia

zdobycia zwolennikom wojującego antykomunizmu coraz większego wpływu na politykę USA;

— odwraca uwagę opinii światowej od Indochin, gdzie USA rozszerzają swą agresję kolejno na wszystkie kraje Półwyspu;

— w interesie ekspansjonistów izraelskich i ich waszyngtońskich sojuszników utrudnia polityczne rozwiązanie konfliktu bliskowschodniego, przez podszywanie opinii międzynarodowej w miejsce autentycznego problemu izraelskiej okupacji ziem arabskich — rzekomego „problemu Żydów w ZSRR”;

— komplikuje sytuację w Europie, a tym samym utrudnia proces odprężenia na naszym kontynencie. Amerykanie, po cichu przeciwstawiający się przecież zarówno polityce francuskiej, jak i polityce wschodniej Brandta-Scheela oraz układowi moskiewskiemu, posługują się ruchem syjonistycznym, jak swojego rodzaju koniem trojańskim, przy pomocy którego wprowadzają do Europy elementy swej destrukcyjnej, zimnowojennej polityki.

W Moskwie zadaje się w związku z tym pytanie, jak długo i za jaką cenę rządy różnych krajów obiektywnie zainteresowanych w rozwijaniu pokojowych, przyjaznych stosunków z ZSRR zechcą czynnie przyczynić się do realizacji tych prowokacji?

WOJCIECH KUBICKI



# Ty mi mów a ja zdrów

Na co dzień są robotnikami, pracownikami umysłowymi, rencistami. Kilka razy w roku słyszą: będzie akcja kontrolna. W oznaczonym dniu przybywają na miejsce zbiórki. Nie wszyscy. Często na stu wezwanych do akcji kontrolerów społecznych — bo o nich właśnie mowa — stawia się siedemdziesięciu. Inspektor PIH lub przedstawiciel prezydium rady narodowej mówi im co i jak kontrolować. Po instruktażu otrzymują upoważnienia do przeprowadzenia kontroli, blankiety protokoły i wyruszają do placówek, najczęściej handlowych, rzadziej gastronomicznych, a najrzadziej usługowych.

„Nie stwierdzono nieprawidłowości” — taki zwrot widnieje na protokołach dotyczących połowy wszystkich kontroli. Może wynika to z faktu, że najczęściej nie zaskakuje ona kontrolowanych (zbiórka kontrolerów społecznych w małym mieście nie uchodzi niczyjej uwadze i wkrótce wszyscy wiedzą, co się święci). W tej sytuacji ujawnienie w co drugiej kontrolowanej placówce (łącznie w 4446 — w roku ubiegłym) uchybienia lub uchybień może świadczyć o spostrzeżeniu gawczyści kontrolerów społecznych oraz o niedoskonałym funkcjonowaniu handlu, gastronomii i usług. Stąd wniosek, że społeczna lustracja jest w tych dziedzinach potrzebna i to w znacznie większym zakresie niż dotychczas. Ostatnie stwierdzenie dotyczy niektórych powiatów — np. Konina, gdzie w ub. roku skontrolowano zaledwie 27 placówek, Wolsztyna (28), Międzychodu (49), Kalisza

(59). Słabe to wyniki zważywszy, że w tym samym czasie w powiecie ostrowskim skontrolowano 600 placówek, a w gnieźnieńskim ponad 400.

Wróćmy jednak do nieprawidłowości ujawnionych przez kontrolerów w placówkach handlowych i gastronomicznych. W oparciu o te ustalenia Wojewódzki Inspektorat PIH w Poznaniu sporządza wnioski pokontrolne i przesyła je do dyrekcji właściwych przedsiębiorstw. Adresaci mają obowiązek nadania w terminie 14 dni informacji na temat realizacji wniosków. Wiele spośród tych informacji nie zadowala.

Przykłady: 30 listopada ub. roku przekazano dyrekcji MHD Artykułami Spożywczymi w Poznaniu wnioski pokontrolne. Jeden z nich dotyczył ustalenia i ukarania osób winnych niezakończonych w terminie skarg konsumentów na działalność dwóch sklepów. W drugim wniosku sugerowano, by ladę chłodniczą stojącą bezużytecznie w sklepie nr 154 przetransportować do innej placówki. Na oba te wnioski dyrekcja nie odpowiedziała w swoim piśmie (z datą 29 grudnia 1970) nadesłanym po upływie wymaganego terminu.

Trzeci wniosek, kontroli społecznej i PIH wysunięty pod adresem MHD brzmiał:

„Doprowadzenie do stanu używalności znajdujących się w sklepach nr 21, 50, 183 i 169 urządzeń chłodniczych...”

A dyrekcja na to:

„Pracownicy działu inwestycyjno-remontowego zostali zobowiązani do odwrotnej likwidacji zniszczonych awarii urządzeń chłodniczych...”

Jest to odpowiedź nie na temat. Nie wynika z niej bowiem

wiem, czy zepsute urządzenia zostały naprawione. Nie wynika nawet, że zlecono ich naprawę. Z pism MHD dowiadujemy się jedynie, że pracownicy działu inwestycyjno-remontowego, zostali zobowiązani do szybkiego, czyli — mówiąc językiem urzędowym — odwrotnego usuwania awarii, co przecież poprzednio też należało do ich obowiązków.

Podobny unik zastosowała dyrekcja MHD Artykułami Przemysłowymi i Spożywczymi w Ostrowie stwierdzając:

„Pracownicy baru zobowiązano do posiadania aktualnych wpisów w pracowniczych książeczkach zdrowia...”

Wniosek pokontrolny mówił tymczasem o „niezręcznym skierowaniu bufetowej i jej pomocnicy do badania lekarskiego...”

I jeszcze jeden przykład, jakich niestety można przytoczyć wiele. Śremski Oddział Wielko-polskiej Spółdzielni Spożywców stwierdził:

„Sklep nr 2 nie posiadał w dniu kontroli jaj — otrzymał je w dniu następnym; sklep nr 19 nie posiadał ryb — otrzymuje je w czwartki...” itd. itd.

W ten sposób zareagowano na wezwanie PIH do wyjaśnienia przyczyn niedostatecznego zaopatrzenia.

Reasumując: w pismach instytucji, pod których adresem sformułowano wnioski pokontrolne, zbyt mało jest jeszcze stwierdzeń o usunięciu nieprawidłowości. Zbyt wiele jest natomiast wymijających odpowiedzi, obietnic, informacji, że dany pracownik został zobowiązany do usunięcia mankamentu. (A cóż przeszkadza sprawdzić czy i jak wywiązał się z tego obowiązku?). W rezultacie trudno odpowiedzieć na pytanie: w jakim stopniu kontrola społeczna przyczynia się do likwidacji różnego typu nieprawidłowości w handlu, gastronomii i usługach?

Myślę, że wniosek może być tylko jeden: trzeba organizować kontrole społeczne sprawdzające przebieg realizacji wniosków pokontrolnych. Inaczej może dojść na marne wysiłki kontrolerów społecznych, których celem jest przecież usprawnienie działalności handlu, gastronomii i usług. Do dajmy, że osiągnięciu takiego celu będzie sprzyjać nieodwołalne traktowanie funkcji kontrolnych przez kontrolerów społecznych. Prawda, że mogą oni przeprowadzać kontrole jedynie na podstawie pisemnego upoważnienia. Ale przecież nie przeszkadza im — podobnie zresztą jak każdemu obywatelowi — sygnalizować (PIH-owi lub wydziałom handlu przydzielonym różnym nieprawidłowości, z którymi stykają się jako konsumenci w placówkach handlowych i gastronomicznych. Niestety, zdarza się to bardzo rzadko, chociaż kontrolerów społecznych mamy w Wielkopolsce około 4 000.

MICHAŁ ŁUCZAK

W dogodnej sytuacji znalazł się teraz recenzenci. Z redakcji do teatru parę kroków, zaledwie, wystarczy tylko przejść przez jezdnię. Teatr Nowy przeprowadził się bowiem na dwa blisko lata do kina „Olimpia”, w Domu Kultury MO, przy Grunwaldzkiej. I tam też za inaugurował swą stałą działalność spektaklem dla dzieci i młodzieży: starą bajkę włoską Carlo Gozziego o tajemniczej miłości melancholijnego królewicza do trzech pomarańczy i związanych z tym dziwnych przygodach w krainie baśni. Wybór tej właśnie bajki nie był tu zresztą bynajmniej przypadkowy. Carlo Gozzi to jeden z klasyków tego gatunku, autor bajek i dla dzieci, i dla dorosłych, jeśli przy pominięciu tu sobie tylko słynną baśń o niezłej cesarzównie chińskiej, która posłużyła za kanwę fabularną dla słynnej opery Pucciniego: „Turandot”. A i ta bajka, w myśl zasady że dziecko przychodzi z reguły do teatru z kimś z dorosłych, kto nie lubi na dzieć się w teatrze, zaopatrzona została w wiele kabaretowych zgłoła wstawek, adresowanych dość wyraźnie w stronę dorosłych.

„Miłość do trzech pomarańczy” wyreżyserował na scenie dramatycznej Wojciech Wierockiewicz, reżyser poznańskiego Teatru Aktora i Lalki „Marcinek”. Dał on tu spektakl z ducha typowej komedii dell'arte, z której zresztą cała twórczość

cała dzięki sporej inwencji samych wykonawców.

Z obsady aktorskiej spektaklu na plan pierwszy wysuwają się Piotr Sowiński, który wreszcie ma pełne możliwości dla swych ulubionych popisów gimnastycznych, wykonywanych zresztą bardzo sprawnie. Warto odnotować w tym obsadzie aktorsko rolę Wandy Neumann, a także zgrabnie pomyślane przez wykonawców postacie: królewskiego ministra — Mariana Pogasza oraz rozkapryszony królewicz — Leszka Dąbrowskiego. Zwraca uwagę barwna scenografia oraz znacznie ustępująca jej niesfety muzyka, która jak sądzę stanęła na przeszkodzie aktorom w zachowaniu jednolitego rytmu całego spektaklu. Razi także zupełnie nieopaczone pojęcie roli solistki — piosenkarki.

O. B.

## TEATR

### Bajka z komedii dell' arte

Gozziego dość wyraźnie się wywodzi. Przedstawienie jest jeszcze niedopracowane, lecz pełne ruchu i arlekinady. W pierwszej części brakuje mu wdzięku i precyzji samego wykonania, w dalszej nabiera jednak wigoru i ży-

Teatr Nowy w „Olimpii” w Poznaniu: „Miłość do trzech pomarańczy” Carlo Gozziego w przekładzie i adaptacji Joanny Walter i reżyserii Wojciecha Wierockiewicza. Scenografia: Zbigniewa Bednarowicza, choreografia: Zofii Kulszanki.

## Będzie przystanek w Kurzejgórze

### echa naszych publikacji

W numerze 26 „Głosu Wielkopolskiego” z dnia 31. I/1. II br. zamieściliśmy artykuł pod tytułem „Dzieje pewnego postu latu — sześć lat starań o przystanek”, w którym przedstawiłmy długoletnie zabiegi kościańskich zakładów pracy o uruchomienie przystanku dla pociągów pracowniczych, kursujących na trasie Kościan — Gostyń.

16 bm. Dyrekcja OKP w Poznaniu nadesłała pod adresem redakcji pismo wyrażające zgodę na realizację postulatów załóg kościańskich.

„Dotychczasowe odmowne decyzje odnośnie uruchomienia przystanku — czytamy w piśmie DOKP — uzasadnione były głównie sprawą likwidacji do końca 1970 r. linii Kościan — Gostyń jako nierentownej. Ponieważ w międzyczasie zapadły decyzje utrzymania tej linii na okres do 1975 r., Dyrekcja OKP nie widzi przeszkód w uruchomieniu przystanku w Kurzejgórze, dla pracowników zatrudnionych w przyległych zakładach pracy. (...)

Biorąc pod uwagę fakt, że z przystanku korzystać będą tylko pracownicy dojeżdżający do pracy w tym rejonie, postanowiono nie włączać tego przystanku do rozkładu jazdy i taryf PKP. Pracownicy dojeżdżający do zakładów pracy będą korzystać z biletów miesięcznych nabywanych w dalszym ciągu do stacji Kościan. Zatrzymywanie się pociągów na przystanku nastąpi po wybudowa-

niu peronu, wiaty i oświetlenia, które to prace zobowiązały się wykonać Kościańskie Zakłady Budowy i Remontu Urządzeń Chemicznych, przy współudziale zainteresowanych zakładów. Po wykonaniu tych prac, przystanek zostanie oddany do użytku”.

Jednocześnie otrzymaliśmy informację, że dyrekcja i rada zakładowa KZBIRUCH złożyły czwarty — miejmy nadzieję, że już ostatni — wniosek, w którym czytamy:

„Zakłady tutejsze, jako koordynator prac społecznych, związanych z pobudowaniem wszelkich urządzeń dla umożliwienia wsiadania i wysiadania podróźnych, zobowiązują się do wykonania peronu między torami szlakowym Jerka — Kościan i wiaty oszklonej o wymiarach 5 x 2,5 metra”.

8 bm. w świetlicy zakładowej Kościańskich Zakładów Budowy i Remontu Urządzeń Chemicznych odbyła się narada przedstawicieli poszczególnych przedsiębiorstw, celem urealnienia zobowiązań, podjętych na podobnych naradach w roku 1969. Zakłady podpisały swoje deklaracje i podjęły dalsze zobowiązania. W czyn budowy przystanku w Kurzejgórze włączyły się przedsiębiorstwa: Budownictwa Rolniczego, Gazy Technicznej, Obsługi Przemysłu Rolnego, Centrala Nasienna, Państwowy Ośrodek Maszynowy i Rejon Eksploatacji Dróg Publicznych. Znaczną pomoc w dostarczeniu materiałów za deklarowały Miejska Rada Narodowa w Kościanie. (zi)

## Czytelniczy pytała — REDAKCJA ODPOWIADA

### KONTROLA HODOWLI PRZEZ ORGAN FINANSOWY

B. S. — Jestem właścicielem fermy. W listopadzie ub. roku przeprowadzono u mnie kontrole finansowe. Po 2 tygodniach przybyła ta sama kontrola. Ponieważ pracownik nie legitymował się żadnym upoważnieniem, nie doszło do ponownej kontroli. Za to „wykroczenie” zostałem ukarany. Krzywa. Czy zasadzenie jest słuszne?

RED. — Organy finansowe prezydium rad narodowych mają prawo do przeprowadzania kontroli hodowli. Pracownik przybyły na taką kontrolę powinien jednak się legitymować. Za odmowę do puszczania pracownikowi do przeprowadzenia kontroli prezydium ma prawo wymierzenia grzywny. Od decyzji takiej przysługuje prawo odwołania do organu II instancji. (186)

### ZASIŁEK RODZINNY NA DZIECKO ŻONY

Z. S. — Czy mam prawo do zasiłku rodzinnego na dziecko, którego jestem opiekunem? Żona na dziecko to otrzymuje niskie alimenty. Czy może wystąpić z wnioskiem o podwyższenie ich?

RED. — Jeżeli jest Pan ustanowionym przez sąd opiekunem dziecka, należy się na nie zasiłek rodzinny. Wysokość alimentów w uzasadnionych przypadkach może zostać podwyższona. Radzimy w imieniu dziecka zwrócić się do sądu powiatowego o przyznanie wyższych alimentów. Sprawy te są wolne od wszelkich opłat sądowych. (112)

### OPIEKA NAD STAŻYSTĄ

Zet. N. — Czy zakład pracy może polecić mi (na piśmie) pełnienie obowiązków opiekuna nad stażystą? Za dodatkową do działalności nie przewiduje się żadnego wynagrodzenia.

RED. — Może. Z reguły w zakresie czynności każdego pracownika znajduje się taki punkt, który przewiduje obowiązek wykonania innych prac zleconych przez przełożonego. Bezpłatna opieka nad stażystą nie powinna przekraczać czasu Pana pracy. (102)

### ZWOLNIENIA MOŻE UDZIELIĆ LEKARZ

Bronisława O. — Byłam w ciąży. Niestety w trzecim miesiącu nastąpiło poronienie. Czy w takim wypadku należy mi się urlop macierzyński?

RED. — Urlop macierzyński przysługuje nie tylko kobietom, które urodziły dzieci w normalnym terminie ale i tym, które urodziły dziecko martwe. Poronienie w okresie pierwszych 15 tygodni ciąży nie daje prawa do urlopu macierzyńskiego. W wypadku onianym radzimy zwrócić się do lekarza, który powinien udzielić

zwolnienia z pracy na czas niezbędny do regeneracji organizmu. Zwolnienie to powinno być traktowane jako zwolnienie z powodu choroby (na druku L-4).

### URLOP PO SŁUŻBIE WOJSKOWEJ

St. z Leszna. — Po odbyciu służby wojskowej nie powróciłem do swojego zakładu pracy lecz podjąłem pracę w innym przedsiębiorstwie w ciągu obowiązujących 30 dni od daty zwolnienia z wojska. Czy i ile należy mi się urlopu wypoczynkowego?

RED. — Zachowuje Pan ciągłość pracy, a więc i przywileje stąd wynikające. Okres zasadniczej służby wojskowej zalicza się do okresu zatrudnienia. Warunkiem jednak jest zachowanie terminu zgłoszenia się do ponownej pracy najdalej 30 dni od dnia zwolnienia ze służby wojskowej. Kto więc zaczął w ciągu 30 dni pracę w innym zakładzie, ten ma prawo do urlopu wypoczynkowego zgodnie z obowiązującymi przepisami. (51)

### DOPLATA DO BILETU PRACOWNICZEGO

Stała czytelniczka. — Pracuję w charakterze laborantki medycznej. Do pracy dojeżdżam koleją. Czy należy mi się zwrot kosztów podróży?

RED. — Tak. Zakład pracy obowiązany jest dopłacić różnicę ceny miesięcznego pracowniczego biletu kolejowego pracownikowi, który dojeżdża do pracy z innej miejscowości. Obowiązek dopłaty polega na zakupieniu biletu, z tym że częściowo za bilet pracownik powinien zapłacić zakładowy pracownik ustalona należność. Zwracanie innych kosztów przejazdu nie znajduje uzasadnienia prawnego, chyba że obowiązujący w danym zakładzie układ zbiorowy przewiduje taki przywilej. (108)

### PRZERWA I CIĄGŁOŚĆ PRACY

B. K. — W związku z wyjazdem za granicę do krewnych, prosiłam instytucję, w której pracuję, o trzymiesięczny urlop bezpłatny. Przedsiębiorstwo zagwarantowało mi, że po powrocie z zagranicy zostanie przyjęta na tych samych warunkach. Pobyłem w przedmiocie o dalsze cztery miesiące. Po powrocie prace objełam, ale urlop otrzymałam tylko 20-dniowy, gdyż — jak mi wyjaśniono — ciągłość pracy została przerwana. Czy instytucja postąpiła słusznie?

RED. — Tak. Stanowisko zakładu pracy jest słuszne i zgodne z przepisami prawnymi. W opisanym przypadku, przerwa w zatrudnieniu wyniosła 7 miesięcy. Pracownik zaś zachowuje ciągłość zatrudnienia i prawo do urlopu wypoczynkowego wówczas jeśli przerwa w pracy nie przekracza 3 miesięcy. (567)

### NIEZABEZPIECZONY DACH

J. S. — Na skutek niezabezpieczenia przy remoncie dachu powstały w moim mieszkaniu, na dziedzińcu, piętze zacieki na suficie. Kto obowiązany jest odremontować mieszkanie: przedsiębiorstwo, które przeprowadza remont czy administrator?

RED. — Administracja budynku obowiązana jest dokonać malowania sfitu w mieszkaniu najemcy. Administracja może z kolei dochodzić od przedsiębiorstwa remontowego zwrotu kosztów jeżeli powstały one wskutek zaniedbań przedsiębiorstwa. (177)

## TADEUSZ KRASZEWSKI skradziony GWÓZDZ

Nie było to łatwe ćwiczenie gimnastyczne. Wsiadł na rękach porucznik nie mógł znaleźć oparcia dla nóg, zsuwał się po gładkiej ścianie, gałęzie przeszkadzały mu we wdrapywaniu, ale on nie ustawał w wysiłkach z zapałem godnym ważnej sprawy.

Po wyjściu z poczty ruszył szybko ku bramie wjazdowej pałacowego parku.

Idąc aleją grabową szukał jakiejś wyrwy w zwartym szpalerze, spodziewając się, że wskaże mu ona ścieżkę, prowadzącą do białego budynku. Nie mogąc jednak doszukać się takiej ścieżki zniecierpliwiony skorzystał, że szpaler w jednym miejscu przerzedzał się trochę i zaczął przedzierać się przez krzaki. Po kilkunastu krokach dotarł do zarośniętej, ale dość szerokiej ścieżki. Wykalkulował, że prowadzi ona ku celowi, do którego zdążył.

Widać biały budynek i w ogóle ta część parku niezbyt jest uczęszczana — rozważał. — Nie znać na ścieżce śladów częstych spacerów. Być może, iż szkoda mego czasu na oglądanie tych zapuszczonych kątów. Ale... Rzuć tylko okiem.

Biały budynek był niewielkim pawilonem, utrzymanym w stylu neoklasycyzmu. Miał wygląd zaniedbany i opuszczony. — Chyba nie zrobili z niego składu narzędzi ogrodniczych. Szkoda by było, bo to zgrabne cacko architektoniczne.

Ścieżka doprowadziła go wprost do drzwi pawilonu. Wszedł

po kilku stopniach i poruszył klamką — drzwi nie puściły, zamknięte były widać na klucz.

Wypadło zrezygnować z oględzin i wrócić do pałacu. Ale Dąbrowiczka kusiło coś, żeby rzucić okiem do wnętrza. Zaczął okrążyć pawilon, szukając okna, przez które można by zajrzeć. Nie był to zamiar łatwy do urzeczywistnienia ponieważ budynek otaczały gęste zarośla. Przez gałęzie dojrzał okna w bocznej ścianie. Przyjrząwszy się spostrzegł, że szyba w oknie jest rozbita. Nie było to zbyt dziwne. Zastanowiło go raczej to, że rozbicie jest zastawione od wnętrza jakąś kolorową tkaniną.

— Więc pawilon jest jednak uczęszczany. Ktoś zatroszczył się o to, by zastąpić czymś wybitą szybę, zabezpieczyć wnętrze od deszczu.

Szukał wzrokiem najwygodniejszej drogi wśród krzaków do okna, które go zainteresowało. Nagle wpadł mu w oczy nowy, interesujący szczegół. Nachylił się szybko i rozgarnąwszy krzaki podniósł z ziemi niewielką białą różową szmatkę. Rozwinął ją i obejrzał. Była to damska chusteczka do nosa, białystowy kwadracik z wyhaftowanym w rogu monogramem: F.C. Podniósł chusteczkę do nosa. Była mocno naperfumowana. Widocznie nie leżała tu zbyt długo, jeśli perfumy nie wywietrzały. Wsunął ją do kieszeni i zaczął przedzierać się przez krzaki przy murze.

Dotarł do okna, ale zagładnięcie przez nie do wnętrza nie było rzeczą łatwą. Okienko umieszczono było wysoko nad ziemią. Musiał podskoczyć, aby chwycić rękami gzyms; trzeba było nie lada sprawności, żeby nie mając żadnego oparcia dla nóg podciągnąć się na rękach na wysokość wybitęj szyby. Kilka razy ręce ześlizgiwały mu się z gzymsu, nie mając na nim dość pewnego uchwytu.

Przy tych gimnastycznych wyczynach zastał porucznika dźwięku gongu wzywający na kolację.

— Do diabła! — zaklął, niezadowolony, że mu przeszkadza.



Z Wielkopolski

Pierwszoligowy zespół koszykarzy Lecha rozegra 27 bm. w sali szkoły przy ul. Szmatulskiej towarzyskie spotkanie z reprezentacją ligi wojewódzkiej.

W 1970 r. w rajdach turystycznych, złotych i wycieczkach organizowanych przez oddział „Sport-Tourist” w Poznaniu wzięło udział 29 739 osób.

Liczna grupa młodzieży lekkoatletycznej poznańskiej Warty przebywa na zgrupowaniu w Chodzieży, przygotowując się do najbliższych wiosennych startów.

W Wielkopolsce działa 108 punktów informacji turystycznej, w tym 68 o zasięgu ogólnopolskim, 12 sezonowych i 28 pomocniczych. Wzorowo pracują punkty „IT” w Gnieźnie, Ostrowie i Kaliszu oraz punkt regionalny w Międzychodzie. Najwięcej turystów odwiedza placówkę reprezentacyjną znajdującą się w Poznaniu przy Starym Rynku.

Przy Miejskim Przedsiębiorstwie Taksówkowym w Poznaniu istnieje ognisko TKKF o nazwie „Taxi klub”, które zrzesza około 350 członków. Uprawiają oni rekreacyjnie kilka dyscyplin sportowych m. in. koszykówkę, siatkówkę, pływanie, kręgle, strzelanie i tenis stołowy.

Remis Górnika w niecodziennym meczu

Po zwycięstwie nad 3-ligowym Levantem 3:0 i 1-ligową Sevillą 4:0. Górnik Zabrze miał grać we wtorek z SC Elche — zespołem ekstraklasy hiszpańskiej.

Redakcja sportowa PAP połączyła się telefonicznie z hotelem „Kartagiana” w Elche, w którym mieszkała polska ekipa. Przy telefonie kierownik ekipy inż. Z. Szarański. W dzisiejszym meczu Zabrze mieli aż dwóch przeciwników. Doskonała postawa naszych piłkarzy i świetna marka, jaka sobie wyrobili na Półwyspie Pirenejskim skłoniła tutejszych działaczy do zorganizowania pokazowego pojedynku, z którego cały dochód przeznaczony został dla piłkarza hiszpańskiego Ceiranta, kończącego karierę sportową. W tym niecodziennym meczu przeciwnikami Polaków była w pierwszej połowie drużyna złożona z zawodników: Realu Madryt, Barcelony i Espanolu, a w jej składzie wystąpiło aż 7 reprezentantów Hiszpanii. Po pięknej, widowiskowej grze, w którym obydwa zespoły zademonstrowały znakomite wyszkolenie techniczne zakończyła się ona wynikiem 0:0.

Po przerwie na murawę wybiegła zupełnie wypoczęta jedenastka SC Elche, z którą Zabrze grał przez następne 45 min. I ta część meczu nie przyniosła bramki czego główną przyczyną doskonale spisuł się obrońca Zabrze. W sumie przeciwko Górnikowi grało w tym spotkaniu... 25 piłkarzy. Górnik wystąpił bez Lubaskiego, który odniósł kontuzję w meczu z Sevillą i ma nogę w gipsie. Nie ma więc mowy o jego występie w czwartkowym ostatnim meczu Zabrze z Hiszpanią z Realem Oviedo. Jak twierdzi lekarz — ten zna komitę piłkarz będzie pauzował kilkanaście dni i powinien już zagrać w meczu o Puchar Polski z Gwardią W-wa (7 II). (6)

Lekka atletyka

Sofijska próba przed mistrzostwami Europy

Sprawdzeniem formy polskich lekkoatletów przed halowymi mistrzostwami Europy będzie ich spotkanie z reprezentacją Bułgarii. Mecz odbędzie się 27 i 28 bm. w tej samej hali w Sofii, w której rozgrywane będą mistrzostwa Europy. Ma to duże znaczenie dla naszych reprezentantów, którzy będą mieli okazję zapoznać się z urzędami halii.

A oto skład naszej reprezentacji:

KOBIECY: 60 m — Szewińska, Sukniewicz lub Straszńska; 400 m — sztafeta 4x400 m — Zien tarska, Bukis, Latkowska, Szubert; 60 m ppl. — Sukniewicz, Straszńska lub Rabsztyń; 800 m — Doborzyńska, Lech; skok w dal — Szewińska, Marszałowicz, skok wzwyż — Konowska, Dulka; pchnięcie kulą — Chęwiński, Danilczuk.

MĘŻCZYŹNI: 60 m — Nowosz, Tulkis, lub Gramze; 60 m ppl. — Józwiak, Majchrzak; 400 m i 4x400 m — Balachowski, Werner, Korycki, Chłudzinski, Borowski, Dudziak; 3 km — Maranda, Rebac; 800 m i 4x800 m — Wardak, Zenon Szordykowski, Linkowski, Skowronek; skok w dal i trójskok — Kobuszewski, Wałkowski, Stepiń; kula — Komar, Sada; skok wzwyż — Klinger, Gołębiowski; tyczka — Buciariski, Dobrosz, Olszewski.

Po meczu Bułgaria — Polska nasi lekkoatleci pozostaną w Bułgarii, gdzie przygotowują się

będą wspólnie z lekkoatletami tego kraju do startu w mistrzostwach Europy. (PAP)

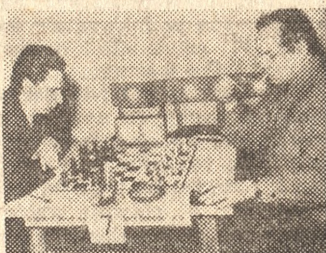
Dwa zwycięstwa Pietrusiaka

W dniu wczorajszym duży sukces odniósł zawodnik Lecha Pietrusiak startujący w szachowych mistrzostwach Polski. Przed południem pokonał on w dogrywce 7 rundy eksmistrza Polski Balcerowski (Łódź). Wieczorem zaś w czasie 8 rundy turnieju, wygrał w ładnym stylu z mistrzem Grabczewskim (W-wa).

Poznanianek ponownie objął prowadzenie w turnieju mając 6,5 pkt. A oto ciekawsze wyniki 8 rundy: Filipowicz (W-wa) pokonał Pokojowczyka (Bydgoszcz). Dobrzyński (Piotrków) zremisował z Pytlem (Lublin). Kostro (Kraków) wygrał z Autowiczem (W-wa). Remisem zakończyła się partia Bednarski (Wrocław) — Schmidt (P.). Trzy partie zostały odłożone. Dzisiaj, 9 runda rozgrywek (m)



Pojedynek poznańskich szachistów Ignacego Nowaka i Ryszarda Bernarda podczas indywidualnych mistrzostw Polski z zainteresowaniem śledził przewodnik mistrzostw Bogdan Pietrusiak reprezentant Lecha.



Przy szachownicy dwaj mistrzowie międzynarodowi Włodzimir Schmidt (Poznań) i Jacek Bednarski (Wrocław). Ta partia zakończyła się remisem. Fot. (2) — K. Przychodźki

V etap WDP z Pleszewa do Rawicza

W roku bieżącym Rawicz obok Jarocina i Pleszewa jest w naszym województwie miastem etapowym XXVIII Międzynarodowego Kolarskiego Wyścigu Dookoła Polski. Pierwszemu posiedzeniu Komitetu Etapowego w Rawiczu, przewodniczył zastępca przewodniczącego PPRN w Rawiczu — Zdzisław Maćkowiak.

Na posiedzeniu omówiono został program przygotowań do przyjęcia kolarzy oraz ustalono zakres czynności dla poszczególnych komisji, organizacji i osób wchodzących w skład komitetu etapowego.

Kolarze do Rawicza przyjadą w dniu 19 lipca br., będzie to V etap na trasie Pleszew — Rawicz długości 106 km. (MS)

Komunikaty

Powiatowy Ośrodek Wychowania Fizycznego w Kościanie, organizuje kurs sędziów piłki nożnej. Rozpoczęcie kursu nastąpi 28 bm. o godz. 16 w lokalu przy Łazienkach. Tamże zasięgać można bliższych informacji. (x)

Zarząd Poznańskiego Okręgowego Związku Towarzystw Wioślarskich zwołuje wioślarski, okręgowy sejmik sprawozdawczy, 6 marca br. o godz. 16 w świetlicy PTW Tryton przy ul. Piastowskiej 38.

Praca Nauka

Potrzebna paniąka do szycia. Oferty „Prasa”, Grunwaldzka 19 dla 228g.

Potrzebna pomoc domowa lat 18 z możliwością wyuczenia się szycia. Oferty „Prasa”, Grunwaldzka 19 dla 289g.

Pomoćnika do zawodu elektrycznego, po wojsku przyjmje. Oferty „Prasa”, Grunwaldzka 19 dla 47109g.

Pranie bielizny osobistej stale chłupniczo powierze. Oferty „Prasa”, Grunwaldzka 19 dla 48337g.

Organista — kościelny, żonaty, podejmy prace. Oferty „Prasa”, Grunwaldzka 19 dla 1125p.

Fryzjerka damska, uczeń i uczennica potrzebni. Oferty z życiorysem „Prasa”, Grunwaldzka 19 dla 48861g.

Młody, kulturalny poszukuje jakiegokolwiek zajęcia po 16. Oferty „Prasa”, Grunwaldzka 19 dla 48911g.

Fermowy, starszy, samotny poszukuje pracy przy fermach hodowlanych (broilery, niośki, lisy, noriki). Oferty „Prasa”, Grunwaldzka 19 dla 48920g.

Dochodząca opiekunka do 1,5-letniego dziecka potrzebna. Zgłoszenia: Osiedle Piastowskie 32 m. 32, od godz. 16. 201g

Potrzebny mężczyzna starszy, ewentualnie młodszy do wszelkiej pracy w rolnictwie. Oferty „Prasa”, Grunwaldzka 19 dla 1122p.

Kierowca z II kat. poszukuje pracy w państwowym przedsiębiorstwie na samochodzie osobowym — wzm. mikrobusie. Oferty „Prasa”, Grunwaldzka 19 dla 48973g.

Student Politechniki udziela korzystnie korepetycji matematyki, fizyki, chemii. Tel. 655-85. 48984g

Wykładowcy przygotowują uczniów do egzaminów. Ratajczaka 39 m. 9. Zgłoszenia w godz. od 18-19. 48326g

Kunno Sprzedaż

Kupię strugarke do parkietu. Oferty „Prasa”, Grunwaldzka 19 dla 48657g.

Sprzedam pieski pudelki (karakulowe, średnie). Ma rja Jercha, Poznań, ulica Piekary 12 m. 3. \*19g

Wózki dziecięce, najnowsze modele poleca wytwórnia Janke, Dąbrowskiego 88. 48645g

Sprzedam ciągnik Ursus C-45 z kompletem narzędzi. Sułkowiec 15, powiat Gostyń, tel. Krobica 86. 1124p

Sprzedam wózek półgółgobki. Telefon 649-81. 48970g

Samochody

Warsawę M-20 z taksometrem sprzedam. Staszica 4 m. 6. 156g

Trabant 601 kupię, nadwozie do remontu. Poznań, Łanowa 9 m. 10. 259g

Sprzedam tania samochód DKW (części) do remontu. Noskowskiego 24 m. 5, oglądać po południu.

Pick-up stan dobry sprzedam. Mieszczyński, Luboń 3, Zabikowo, Skóry 3a. 48840g

Sprzedam Syrenę 103. Oferty „Prasa”, Grunwaldzka 19 dla 48876g.

Sprzedam Syrenę 104, premia PKO. Oferty „Prasa”, Grunwaldzka 19 dla 48914g.

Sprzedam silnik Syreny 103 w dobrym stanie. Tel. 310-08. 48947g

Lokale

Paniom wynajme pokój. Ul. Górki 2 m. 23. 489g

Głogów komfortowe, spółdzielcze M-4 zamienię na podobne lub mniejsze w Poznaniu. Oferty „Prasa”, Grunwaldzka 19 dla 317g.

Pracująca poszukuje niekrepującego pokoju, najchętniej śródmieście. Oferty „Prasa”, Grunwaldzka 19 dla 1115p.

Zamienię mieszkanie własne, komfortowe, 3-pokojowe, 80 m<sup>2</sup>, i piętro, telefon na dwa równorzędne mieszkania; dwupokojowe I-II piętro, najchętniej Łazarz oraz jednopokojowe samodzielne, ewentualnie kawalerkę. Oferty „Prasa”, Grunwaldzka 19 dla 203g.

Dużą kawalerkę w Gdańsku zamienię na mieszkanie w Poznaniu. Zgłoszenia: Szecepański, Poznań, Gwardii Ludowej 13 m. 6. 48916g

Przyjme pana na pokój. Hetmańska 3 m. 2. 48913g

Mieszkanie komfortowe, 3-pokojowe w Stargardzie Szczecińskim zamienię na podobne w Poznaniu lub okolicy. Jerzy Radkowski, Stargard Szczeciński, ul. Czerwonej Armii 92 m. 6. 48926g

Zamienię mieszkanie spółdzielcze M-3, I ptr., pokój z kuchnią na mieszkanie samodzielne w starym budownictwie lub mieszkanie z dozorstwem w nowym budownictwie. Adres wskaze „Prasa” — Grunwaldzka 19 dla 48942g.

Zamienię 2 pokoje z kuchnią, Pszczyzna, Woj. katowickie na podobne w Poznaniu. Pszczyzna, ul. Warzyńskiego 34 m. 2. 48948g

Pokój, kuchnia, telefon, wspólna łazienka lub 2 pokoje, telefon — kuchnia, łazienka wspólnie (2 osoby), zamienię na samodzielne dwupokojowe, kuchnia, łazienka. Oferty „Prasa”, Grunwaldzka 19 dla 48950g.

Nieruchomości

Okazyjnie sprzedam willę nową, wolną, 8.000 m<sup>2</sup> ogrodu, przy autostradzie, szklarnie, 1.250 m<sup>2</sup> pod ziemią; nowoczesnie urządzona willa z 1 ha sadu; dom willowy 4-pokojowy, komfortowy, cały wolny przy tramwaju; piękna willa, stan surowy, na dwie rodziny, przy komunikacji, potowa domu bliźniaczego, 200.000 zł w stanie surowym. Adamski, Poznań, Matejki 33a. 193g

Półowę domu bliźniaczego, stan surowy, niżej ceny budowy, spiesznie sprzedam za 200.000 zł. Adamski — Poznań, Matejki 33a. 430g

Kupię komfortowe mieszkanie własnościowe lub wyłączone jedno lub dwa pokojowe. Oferty „Prasa”, Grunwaldzka 19 dla 48877g.

Sprzedam działkę pod budowę Przemysłową. Adres: Poznań, ul. Świt 28 m. 19. 48832g

Sprzedam we Wrocławiu willę nową, wolną, pół domu bliźniaczego z dwoma garażami. Wrocław, tel. 202-40, po godz. 20. 48889g

Sprzedam dom 1-rodzinny w stanie surowym. Informacje: Luboń 1, ul. Tuwima 11. 48957g

Dom dwupiętrowy z ogrodem, wolnym mieszkaniem, centrum miasta Trzemeszna — sprzedam. Zgłoszenia B. Grzeszkowiak, Trzemeszna, Jana 4. 1123p

Wolsztyń! Nowy Warsztat, rozpoczęta budowa domu — sprzedam. Wiadomość: Wolsztyń, tel. 775. 1116p

Kupię komfortowe mieszkanie własnościowe lub wyłączone jedno lub dwa pokojowe. Oferty „Prasa”, Grunwaldzka 19 dla 48877g.

Sprzedam 2 ha ziemi w Radwile, pow. Ostrow Wlkp. Oferty „Prasa” — Grunwaldzka 19 dla 48877g.

Sprzedam dom 1-rodzinny w stanie surowym. Informacje: Luboń 1, ul. Tuwima 11. 48957g

Wolsztyń! Nowy Warsztat, rozpoczęta budowa domu — sprzedam. Wiadomość: Wolsztyń, tel. 775. 1116p

Chemiczna Spółdzielnia Pracy LORINA w Krakowie. Emalia, Jarzębinka, Perłowa, Florina. zawiadamia, że z dniem 1 stycznia 1971 r. przejęła ze Spółdzielni Pracy Wytworczosci Różnej „Nasza Praca” w Krakowie produkcję: emalii do paznokci „Jarzębinka”, emalii perłowej do paznokci „Jarzębinka”, zmywacza do paznokci. Zamówienia uprasza się kierować pod adresem: CHEMICZNA SPÓŁDZIELNIA PRACY »FLORINA« Kraków, ul. Fabryczna 20 tel. Działu Zbytu: 283-69, konto bankowe: NBP II OM Kraków, 750-6-2079. K912

POSEZONOWA OBNIŻKA CEN od 50 — 60 proc. NA NIEKTÓRE ARTYKUŁY ODZIEŻOWE — TEKSTYLNE — GALANTERYJNE ODZIEŻ: konfekcja: — płaszcze i kurtki — męskie, damskie, młodzieżowe, i dziecięce, — spodnie, koszule — męskie, — kostiumy, spodnie, spódnice — damskie i dziewczęce, — mundurki, fartuszki, sukienki — dziewczęce, — ubranka i bluzki dziecięce; dziewiarstwo: — bluzki i pulowery męskie, damskie i młodzieżowe — z anilany. TKANINY: — wełniane — ubraniowe, płaszczowe, sukienkowe i kostiumowe, — bawełniane — płaszczowe sukienkowe, koszulowe. GALANTERIA: szale, krawaty, kapelusze damskie, guziki, biustonosze, pasy elastyczne. Sprzedaż prowadzi wytypowane sklepy — MHD, WSS, PZGS „Samopomoc Chłopska” i PDT na terenie całego województwa. Udanych zakupów życzy Wojewódzkie Przedsiębiorstwo Tekstylny - Odzieżowe w Poznaniu W1146

Krobica, sprzedam w Krobicy 1,51.60 ha roli za starą cenę, 0,41.30 ha łąki ku Chumietkom, 0,28.95 ha parcelak budowlany przy małym dworcu. Oferty „Prasa”, Grunwaldzka 19 dla 48919g. Okazyjnie sprzedam działkę budowlaną 1.240 m<sup>2</sup>, letni domek, woda, światło z prawem, dokumentacją i materiałem budowlanym, w Komornikach, Jerzy Duszyński, Poznań, ul. Marszałkowska 3a m. 2. 48845g Kupię 1-rodzinny wolny domek, ogród do 150 tysięcy zł. Oferty „Prasa”, Grunwaldzka 19 dla 48860g. Dom 1-rodzinny z ogrodem oddam w dzierżawę, 25 km od Poznania, dojazd dogodny. Oferty „Prasa”, Grunwaldzka 19 dla 48879g. Sprzedam 2 ha ziemi w Radwile, pow. Ostrow Wlkp. Oferty „Prasa” — Grunwaldzka 19 dla 48877g. Sprzedam działkę pod budowę Przemysłową. Adres: Poznań, ul. Świt 28 m. 19. 48832g. Sprzedam we Wrocławiu willę nową, wolną, pół domu bliźniaczego z dwoma garażami. Wrocław, tel. 202-40, po godz. 20. 48889g. Sprzedam dom 1-rodzinny w stanie surowym. Informacje: Luboń 1, ul. Tuwima 11. 48957g. Domek 1-rodzinny, c. o., gaz sprzedam — zamiana na mieszkanie. Luboń, Czerwonej Armii 37. 48964g

Prace naukowe, dyplomy we przepisują. Garbary 49 m. 5. 48988g Czystczenie i dezynfekcja pierza na poczekaniu. Poznań, Małeckiego 34. 48362g Wypożyczam zagraniczne suknie ślubne, kolorowe, wieczorowe, nakrycia do chrztu. Szewska 20. 48959g Poszukuję spółnika do przedsiębiorstwa budowlanego. Oferty „Prasa” — Grunwaldzka 19 dla 427g. Grepłowanie winy, waty, szarpanie szmat na koldry. Poznań, Piękna 47 naprzeciw Ogrodu Botanicznego. 48871g

JESZCZE MASZ SZANSĘ wzięcia udziału w losowaniu 65 nagród składając kupon „KOZIOŁKÓW” NA NIEDZIELNĄ GRE. K1214 Pracownicy poszukiwani Miejskie Przedsiębiorstwo Komunikacyjne w Poznaniu — przyjmie do pracy niżej wymienionych pracowników: — KIEROWCÓW z I lub II starą kat. prawa jazdy na autobusy; — KANDYDATÓW LA MOTORNICZYCH z wykształceniem podstawowym i ukończonym 20 rokiem życia — również kobiety; Dla zamieszanych pracowników zapewniamy zakwaterowanie na koszt Przedsiębiorstwa. Warunki pracy i pracy do omówienia w Dziale Spraw Osobowych i Szkolenia MPK w Poznaniu, ul. Głogowska 131, pokój 32. K828 Poznańska Fabryka Łożysk Toczących w Poznaniu, ul. Krańcowa 9 — przyjmie do pracy: 2 INŻYNIERÓW lub TECHNIKÓW z uprawnieniami budowlanymi, do Działu Inwestycji. Warunki pracy i pracy do omówienia w Dziale Kadr i Szkolenia Zakładu w Poznaniu, ul. Krańcowa 9. Dojazd tramwajami linii nr 6-8 i 19. K949 Poznańska Fabryka Łożysk Toczących w Poznaniu, ul. Krańcowa 9 — przyjmie do pracy: 2 INŻYNIERÓW lub TECHNIKÓW z uprawnieniami budowlanymi z dziedziny robót instalacyjno-elektrycznych oraz instalacyjno-sanitarnych i centralnego ogrzewania — do Działu Inwestycji. Warunki pracy i pracy do omówienia w Dziale Kadr i Szkolenia Zakładu w Poznaniu, ul. Krańcowa 9. Dojazd tramwajami linii nr 6, 8 i 19. K1152 Poznańska Stacja Doświadczalna w Pętowie, pow. Środa — zatrudni GŁÓWNEGO KSIĘGOWEGO. Wynagrodzenie wg układu zbiorowego pracy dla pracowników rolnych. Zgłoszenia przyjmują Instytut Przemysłu Włókien Łykowych w Poznaniu, ul. Wojska Polskiego 71 — dział administracyjny. W714 AB GŁOS WIELKOPOLSKI 5 Nr 47 (8400) 25 II 1971 Z-6

Po krótkiej chorobie, opatrzony Sakramentami św., zmarł mój najdroższy mąż i brat, śp. STANISŁAW LISEWSKI Pogrzeb odbędzie się w piątek, dnia 26. II br. o godz. 11.55 na cmentarzu Junikowskim. Zona i rodzina 497g Poznań, Kramarska 1 m. 9. Dnia 21 lutego 1971 r. zginął tragicznie w wieku 32 lat, mój najdroższy mąż, tatuś i syn PAWEŁ SZANDRO Pogrzeb odbędzie się w dniu 25. II. 1971 r. o godz. 15 na cmentarzu w Swarzędzu przy kościele. Pozostają w głębokim żalu żona z córeczką, rodzice z bratem, teściowa i szwagrowie 411g Swarzędz, ul. Warszawska 25/25. Dnia 23 lutego 1971 r. zmarł, przeżywszy lat 31, po długiej i ciężkiej chorobie, opatrzony Sakramentami św., ukochany syn, brat, szwagier i wujek, śp. KAZIMIERZ RUTKOWSKI Pogrzeb odbędzie się w piątek, dnia 26 bm. o godz. 14 na cmentarzu Miłostowo. W smutku pogrążona RODZINA 419g Poznań, Smolna 6 m. 18. Dnia 23 lutego 1971 r. odszedł od nas na zawsze, opatrzony Sakramentami św., mój najdroższy mąż, kochany ojciec, brat, szwagier i wujek JÓZEF JANICKI inżynier - elektryk Pogrzeb odbędzie się w piątek, dnia 26 bm. o godz. 14.50 na cmentarzu Junikowskim. O bolesnej stracie zawiadamiają żona, dzieci i rodzina 453g Poznań, Dąbrowskiego 98 m. 8. Dnia 23 lutego 1971 r. zmarł, przeżywszy lat 31, po długiej i ciężkiej chorobie, opatrzony Sakramentami św., ukochany syn, brat, szwagier i wujek, śp. BARBARA OFFIERSKA inżynier rolnictwa, odznaczona Złotym Krzyżem Zasługi, Odznaką Honorową „Za Zasługi w Rozwoju Województwa Poznańskiego”. Pogrzeb odbędzie się w piątek, dnia 26 bm. o godz. 13.40 na cmentarzu Junikowskim. O bolesnej stracie zawiadamia RODZINA 486g Poznań, Dąbrowskiego 98 m. 8.



Udany mariaż GS z TWP

Gminne spółdzielnie powiatu kościańskiego od kilku lat ściśle współpracują z Zarządem Powiatowym...

ny TWP z eksperymentalnym profilem wykładał. Prezes Smigielskiego GS, Lech Wróblewski mówi, że zajęcia tej placówki ukierunkowane są pod kątem przygotowania dziewcząt do zawodu gospodyni domowej...

Z Szamotuł

Zamek Górków dla muzeum

W Szamotułach odbyła się narada w sprawie adaptacji zamku Górków na cele Muzeum Ziemi Szamotulskiej...

Prace te zostaną wykonane przez Wydział Budownictwa, Urbanistyki i Architektury Prezydium PRN w Szamotułach, a następnie przekonsultowane z Muzeum Narodowym w Poznaniu...

Zamierza się także sukcesywnie przejmować budynki, stanowiące otoczenie zamku jak np. XVIII-wieczna oficyna, przeniesienie w pobliże zamku cenniejszych zabytków architektury ludowej z terenu powiatu...

W Śniatych natomiast istnieje Uniwersytet Powszechny TWP o kierunku prawnohistorycznym, którym kieruje radny Powiatowej Rady Narodowej, miejscowy ekspedient - Zygmunt Mocek...

Należy mieć nadzieję, że w latach przyszłych przykłady Śmigła i Śniat będą szeroko w Kościańskim popularyzowane. Zapotrzebowanie bowiem wsi na tego rodzaju działalność oświatową jest tutaj ogromne. (zi)

W śremskim POM-ie

Zła kooperacja utrudnia naprawę sprzętu

Państwowy Ośrodek Maszynowy w Śremie specjalizuje się w zakresie napraw i kapitalnych remontów ciągników gąsienicowych typu Dt 54 i 55 oraz D-50...

Remonty ciągników mogłyby przebiegać o wiele sprawniej, ale trudności polegają na braku części zamiennych i niedotrzymywaniu umów przez kooperantów...

Techniczne Targi Młodzieży Wiejskiej

Gdzie młody człowiek może wykazać swe uzdolnienia techniczne, zyskać uznanie wśród rówieśników i otoczenia? Pracując w przemyśle...

Zarząd Wojewódzki Związku Młodzieży Wiejskiej w Poznaniu, chcąc wypełnić tę lukę organizuje coroczny konkurs pod nazwą „Techniczne Targi Młodzieży Wiejskiej”.

W regulaminie tego konkursu organizatorzy stwierdzają, że celem Targów jest:

Ujawnianie, inspirowanie i rozpowszechnianie pożytecznych pomysłów technicznych, opracowanych lub zastosowanych przez młodzież związaną ze wsią.

Udzielenie pomocy młodym twórcom nowej techniki przydatnej na wsi, w opracowywaniu i wdrażaniu ich pomysłów.

Prezentacja twórców i ich dorobku bliższemu i szerszemu otoczeniu.

Organizowanie szerokiej współpracy młodzieży pracującej na wsi z młodzieżą uczącą się oraz zatrudnioną w przemyśle, w celu wymiany doświadczeń i wspólnego działania na rzecz rozwoju techniki na wsi.

Konkurs będzie długofalowy. Może wziąć w nim udział każdy młody twórca pomysłu technicznego służącego wsi, pracujący w rolnictwie bądź w zakładach i instytucjach związanych z rolnictwem...

Podsumowanie wyników konkursu całej imprezy odbywać się będzie raz w roku, metodą prezentowania, oceny i wyboru pomysłów najcenniejszych.

Prezentowanie pomysłów będzie wieloszczebelowe, począwszy od gromady, w której młody twórca mieszka bądź pracuje, poprzez powiat aż do województwa...

Równoległe z eliminacją najlepszych pomysłów i ich twórców, będą dokonywane eliminacje najlepszych komisji konkursowych. Bo od nich w dużej mierze będzie zależało...

Zakres tematyki pomysłów wynalazczych i racjonalizatorskich nie jest ograniczony. Jednakże nie jest to problem, który może być przedmiotem, które mogą ułatwić pracę, naukę i życie na wsi.

Wszystkie zgłoszone w ramach konkursu „Techniczne Targi Młodzieży Wiejskiej” pomysły, w przypadku uznania ich za pożyteczne, będą nagradzane zgodnie z przepisami „Prawa Wynalazczego”...

A więc młodzi ze wsi - połączcie, że w technice, nie jesteście wcale gorsi od młodych z miast!

PIOTR CHOJNACKI



Jan G. Grodzisk. - Serdecznie dziękujemy za list. Sygnał wykozystamy w artykule, omawiającym grzeszczącą obsługę PKS-u...

Marian T. Wilkowiec. - Informujemy, że „Głos” wychodzi 6 razy w tygodniu. Nie ukazuje się tylko w niedzielę...

Ze Środy

Obradował Sejmik Dziewcząt ZMW

W Środzie odbył się ostatni I Powiatowy Sejmik Dziewcząt, zorganizowany przez Powiatową Radę Dziewcząt przy Zarządzie Powiatowym ZMW...

W spotkaniu uczestniczyły 42 dziewczęta - aktywistki ZMW, reprezentantki wszystkich środowisk wiejskich. Celem obrad było omówienie dotychczasowych osiągnięć w pracy młodzieżowej...

W dyskusji podkreślano m. in., że dziewczęta, stanowiące w powiecie średzkim przeszło 46 procent członków organizacji ZMW...

W dyskusji podkreślano m. in., że dziewczęta, stanowiące w powiecie średzkim przeszło 46 procent członków organizacji ZMW mają duże pole do popisu, działając aktywnie w swoich środowiskach...

W ćwierćwiecze powstania ORMO



W całym województwie odbywają się akademie, poświęcone 25 rocznicy powstania ORMO. O przebiegu tych uroczystości, będących podsumowaniem dorobku oraz na których zasłużyli ORMO-wcy otrzymują odznaczenia państwowe, wojewódzkie, dyplomy - informują nas korespondenci z Konina, Rawicza, Kosciana, Ostrzeszowa, Międzybuzia, Kórnik, Pity. Na zdjęciu: moment dekoracji ORMO-wców w Kościanie. Fot. - K. Nowak

WYŁĄCZ ZBĘDNE OŚWIETLENIE W GODZINACH WIECZORNICH

TEATRY

W POZNANIU

POLSKI - g. 19 „Budowniczy Solness” (premiery studencka); NOWY (Kino „Olimpia”) - g. 16 „Miłość do trzech pomarańczy”; OPERA - g. 19 „Zemsta Nietoperza”; OPERETKA - g. 19 „Hrabia Luxemburg”; MARCINEK - g. 11 „Ludowa szopka polska”.

W WOJEWÓDZTWIE

WRZESNIA: „Wyzwolenie”.

KINA

W WOJEWÓDZTWIE

GNIEZNO: „Chłodnym okiem” i „Kremłowskie kuranty”; KOŚCIAN: „Ruchomy cel”; LESZNO: „Inwazja potworów”; NOWY TOMYŚL: „Noc generałów”; OBORNIAKI: „Zbrodnia bez przedawnienia”; ŚREM: „Romeo i Julia”; ŚRODA: „Gang Olsena”; SZAMOTUŁY: „Walet karowy”; WĄGROWIEC: „Rozbójnicy sycylijscy”; WRZESNIA: „Życie miłość, śmierć”.

W POZNANIU

FOTOPLASTIKON - g. 12-20 „Wietnam”.

RADIO

CZWARTEK - PROGRAM I:

Fala 1322 m: 8.05 Publicystyka młodzieżowa; 8.10 Muzyczna; 8.45 Bezpieczeństwo na jezdni; 9.00 Muzyczna; 9.30 Felieton muzyczny; 10.05 O. M. Dąbrowskiej; 10.35 Adolf Adam - Fragmenty z baletu „Giselle”; 10.50 Wzrost - wczesne rozpoznanie - Dyskusja; 11 Dla kl. VIII (fizyka) „Atomowe włóczęgi”; 11.23 Dedykacja; 11.25 Wzrost; 11.30 Wzrost; 11.35 Wzrost; 11.40 Wzrost; 11.45 Wzrost; 11.50 Wzrost; 12.00 Wzrost; 12.05 Wzrost; 12.10 Wzrost; 12.15 Wzrost; 12.20 Wzrost; 12.25 Wzrost; 12.30 Wzrost; 12.35 Wzrost; 12.40 Wzrost; 12.45 Wzrost; 12.50 Wzrost; 12.55 Wzrost; 13.00 Wzrost; 13.05 Wzrost; 13.10 Wzrost; 13.15 Wzrost; 13.20 Wzrost; 13.25 Wzrost; 13.30 Wzrost; 13.35 Wzrost; 13.40 Wzrost; 13.45 Wzrost; 13.50 Wzrost; 13.55 Wzrost; 14.00 Wzrost; 14.05 Wzrost; 14.10 Wzrost; 14.15 Wzrost; 14.20 Wzrost; 14.25 Wzrost; 14.30 Wzrost; 14.35 Wzrost; 14.40 Wzrost; 14.45 Wzrost; 14.50 Wzrost; 14.55 Wzrost; 15.00 Wzrost; 15.05 Wzrost; 15.10 Wzrost; 15.15 Wzrost; 15.20 Wzrost; 15.25 Wzrost; 15.30 Wzrost; 15.35 Wzrost; 15.40 Wzrost; 15.45 Wzrost; 15.50 Wzrost; 15.55 Wzrost; 16.00 Wzrost; 16.05 Wzrost; 16.10 Wzrost; 16.15 Wzrost; 16.20 Wzrost; 16.25 Wzrost; 16.30 Wzrost; 16.35 Wzrost; 16.40 Wzrost; 16.45 Wzrost; 16.50 Wzrost; 16.55 Wzrost; 17.00 Wzrost; 17.05 Wzrost; 17.10 Wzrost; 17.15 Wzrost; 17.20 Wzrost; 17.25 Wzrost; 17.30 Wzrost; 17.35 Wzrost; 17.40 Wzrost; 17.45 Wzrost; 17.50 Wzrost; 17.55 Wzrost; 18.00 Wzrost; 18.05 Wzrost; 18.10 Wzrost; 18.15 Wzrost; 18.20 Wzrost; 18.25 Wzrost; 18.30 Wzrost; 18.35 Wzrost; 18.40 Wzrost; 18.45 Wzrost; 18.50 Wzrost; 18.55 Wzrost; 19.00 Wzrost; 19.05 Wzrost; 19.10 Wzrost; 19.15 Wzrost; 19.20 Wzrost; 19.25 Wzrost; 19.30 Wzrost; 19.35 Wzrost; 19.40 Wzrost; 19.45 Wzrost; 19.50 Wzrost; 19.55 Wzrost; 20.00 Wzrost; 20.05 Wzrost; 20.10 Wzrost; 20.15 Wzrost; 20.20 Wzrost; 20.25 Wzrost; 20.30 Wzrost; 20.35 Wzrost; 20.40 Wzrost; 20.45 Wzrost; 20.50 Wzrost; 20.55 Wzrost; 21.00 Wzrost; 21.05 Wzrost; 21.10 Wzrost; 21.15 Wzrost; 21.20 Wzrost; 21.25 Wzrost; 21.30 Wzrost; 21.35 Wzrost; 21.40 Wzrost; 21.45 Wzrost; 21.50 Wzrost; 21.55 Wzrost; 22.00 Wzrost; 22.05 Wzrost; 22.10 Wzrost; 22.15 Wzrost; 22.20 Wzrost; 22.25 Wzrost; 22.30 Wzrost; 22.35 Wzrost; 22.40 Wzrost; 22.45 Wzrost; 22.50 Wzrost; 22.55 Wzrost; 23.00 Wzrost; 23.05 Wzrost; 23.10 Wzrost; 23.15 Wzrost; 23.20 Wzrost; 23.25 Wzrost; 23.30 Wzrost; 23.35 Wzrost; 23.40 Wzrost; 23.45 Wzrost; 23.50 Wzrost; 23.55 Wzrost; 24.00 Wzrost; 24.05 Wzrost; 24.10 Wzrost; 24.15 Wzrost; 24.20 Wzrost; 24.25 Wzrost; 24.30 Wzrost; 24.35 Wzrost; 24.40 Wzrost; 24.45 Wzrost; 24.50 Wzrost; 24.55 Wzrost; 25.00 Wzrost; 25.05 Wzrost; 25.10 Wzrost; 25.15 Wzrost; 25.20 Wzrost; 25.25 Wzrost; 25.30 Wzrost; 25.35 Wzrost; 25.40 Wzrost; 25.45 Wzrost; 25.50 Wzrost; 25.55 Wzrost; 26.00 Wzrost; 26.05 Wzrost; 26.10 Wzrost; 26.15 Wzrost; 26.20 Wzrost; 26.25 Wzrost; 26.30 Wzrost; 26.35 Wzrost; 26.40 Wzrost; 26.45 Wzrost; 26.50 Wzrost; 26.55 Wzrost; 27.00 Wzrost; 27.05 Wzrost; 27.10 Wzrost; 27.15 Wzrost; 27.20 Wzrost; 27.25 Wzrost; 27.30 Wzrost; 27.35 Wzrost; 27.40 Wzrost; 27.45 Wzrost; 27.50 Wzrost; 27.55 Wzrost; 28.00 Wzrost; 28.05 Wzrost; 28.10 Wzrost; 28.15 Wzrost; 28.20 Wzrost; 28.25 Wzrost; 28.30 Wzrost; 28.35 Wzrost; 28.40 Wzrost; 28.45 Wzrost; 28.50 Wzrost; 28.55 Wzrost; 29.00 Wzrost; 29.05 Wzrost; 29.10 Wzrost; 29.15 Wzrost; 29.20 Wzrost; 29.25 Wzrost; 29.30 Wzrost; 29.35 Wzrost; 29.40 Wzrost; 29.45 Wzrost; 29.50 Wzrost; 29.55 Wzrost; 30.00 Wzrost; 30.05 Wzrost; 30.10 Wzrost; 30.15 Wzrost; 30.20 Wzrost; 30.25 Wzrost; 30.30 Wzrost; 30.35 Wzrost; 30.40 Wzrost; 30.45 Wzrost; 30.50 Wzrost; 30.55 Wzrost; 31.00 Wzrost; 31.05 Wzrost; 31.10 Wzrost; 31.15 Wzrost; 31.20 Wzrost; 31.25 Wzrost; 31.30 Wzrost; 31.35 Wzrost; 31.40 Wzrost; 31.45 Wzrost; 31.50 Wzrost; 31.55 Wzrost; 32.00 Wzrost; 32.05 Wzrost; 32.10 Wzrost; 32.15 Wzrost; 32.20 Wzrost; 32.25 Wzrost; 32.30 Wzrost; 32.35 Wzrost; 32.40 Wzrost; 32.45 Wzrost; 32.50 Wzrost; 32.55 Wzrost; 33.00 Wzrost; 33.05 Wzrost; 33.10 Wzrost; 33.15 Wzrost; 33.20 Wzrost; 33.25 Wzrost; 33.30 Wzrost; 33.35 Wzrost; 33.40 Wzrost; 33.45 Wzrost; 33.50 Wzrost; 33.55 Wzrost; 34.00 Wzrost; 34.05 Wzrost; 34.10 Wzrost; 34.15 Wzrost; 34.20 Wzrost; 34.25 Wzrost; 34.30 Wzrost; 34.35 Wzrost; 34.40 Wzrost; 34.45 Wzrost; 34.50 Wzrost; 34.55 Wzrost; 35.00 Wzrost; 35.05 Wzrost; 35.10 Wzrost; 35.15 Wzrost; 35.20 Wzrost; 35.25 Wzrost; 35.30 Wzrost; 35.35 Wzrost; 35.40 Wzrost; 35.45 Wzrost; 35.50 Wzrost; 35.55 Wzrost; 36.00 Wzrost; 36.05 Wzrost; 36.10 Wzrost; 36.15 Wzrost; 36.20 Wzrost; 36.25 Wzrost; 36.30 Wzrost; 36.35 Wzrost; 36.40 Wzrost; 36.45 Wzrost; 36.50 Wzrost; 36.55 Wzrost; 37.00 Wzrost; 37.05 Wzrost; 37.10 Wzrost; 37.15 Wzrost; 37.20 Wzrost; 37.25 Wzrost; 37.30 Wzrost; 37.35 Wzrost; 37.40 Wzrost; 37.45 Wzrost; 37.50 Wzrost; 37.55 Wzrost; 38.00 Wzrost; 38.05 Wzrost; 38.10 Wzrost; 38.15 Wzrost; 38.20 Wzrost; 38.25 Wzrost; 38.30 Wzrost; 38.35 Wzrost; 38.40 Wzrost; 38.45 Wzrost; 38.50 Wzrost; 38.55 Wzrost; 39.00 Wzrost; 39.05 Wzrost; 39.10 Wzrost; 39.15 Wzrost; 39.20 Wzrost; 39.25 Wzrost; 39.30 Wzrost; 39.35 Wzrost; 39.40 Wzrost; 39.45 Wzrost; 39.50 Wzrost; 39.55 Wzrost; 40.00 Wzrost; 40.05 Wzrost; 40.10 Wzrost; 40.15 Wzrost; 40.20 Wzrost; 40.25 Wzrost; 40.30 Wzrost; 40.35 Wzrost; 40.40 Wzrost; 40.45 Wzrost; 40.50 Wzrost; 40.55 Wzrost; 41.00 Wzrost; 41.05 Wzrost; 41.10 Wzrost; 41.15 Wzrost; 41.20 Wzrost; 41.25 Wzrost; 41.30 Wzrost; 41.35 Wzrost; 41.40 Wzrost; 41.45 Wzrost; 41.50 Wzrost; 41.55 Wzrost; 42.00 Wzrost; 42.05 Wzrost; 42.10 Wzrost; 42.15 Wzrost; 42.20 Wzrost; 42.25 Wzrost; 42.30 Wzrost; 42.35 Wzrost; 42.40 Wzrost; 42.45 Wzrost; 42.50 Wzrost; 42.55 Wzrost; 43.00 Wzrost; 43.05 Wzrost; 43.10 Wzrost; 43.15 Wzrost; 43.20 Wzrost; 43.25 Wzrost; 43.30 Wzrost; 43.35 Wzrost; 43.40 Wzrost; 43.45 Wzrost; 43.50 Wzrost; 43.55 Wzrost; 44.00 Wzrost; 44.05 Wzrost; 44.10 Wzrost; 44.15 Wzrost; 44.20 Wzrost; 44.25 Wzrost; 44.30 Wzrost; 44.35 Wzrost; 44.40 Wzrost; 44.45 Wzrost; 44.50 Wzrost; 44.55 Wzrost; 45.00 Wzrost; 45.05 Wzrost; 45.10 Wzrost; 45.15 Wzrost; 45.20 Wzrost; 45.25 Wzrost; 45.30 Wzrost; 45.35 Wzrost; 45.40 Wzrost; 45.45 Wzrost; 45.50 Wzrost; 45.55 Wzrost; 46.00 Wzrost; 46.05 Wzrost; 46.10 Wzrost; 46.15 Wzrost; 46.20 Wzrost; 46.25 Wzrost; 46.30 Wzrost; 46.35 Wzrost; 46.40 Wzrost; 46.45 Wzrost; 46.50 Wzrost; 46.55 Wzrost; 47.00 Wzrost; 47.05 Wzrost; 47.10 Wzrost; 47.15 Wzrost; 47.20 Wzrost; 47.25 Wzrost; 47.30 Wzrost; 47.35 Wzrost; 47.40 Wzrost; 47.45 Wzrost; 47.50 Wzrost; 47.55 Wzrost; 48.00 Wzrost; 48.05 Wzrost; 48.10 Wzrost; 48.15 Wzrost; 48.20 Wzrost; 48.25 Wzrost; 48.30 Wzrost; 48.35 Wzrost; 48.40 Wzrost; 48.45 Wzrost; 48.50 Wzrost; 48.55 Wzrost; 49.00 Wzrost; 49.05 Wzrost; 49.10 Wzrost; 49.15 Wzrost; 49.20 Wzrost; 49.25 Wzrost; 49.30 Wzrost; 49.35 Wzrost; 49.40 Wzrost; 49.45 Wzrost; 49.50 Wzrost; 49.55 Wzrost; 50.00 Wzrost; 50.05 Wzrost; 50.10 Wzrost; 50.15 Wzrost; 50.20 Wzrost; 50.25 Wzrost; 50.30 Wzrost; 50.35 Wzrost; 50.40 Wzrost; 50.45 Wzrost; 50.50 Wzrost; 50.55 Wzrost; 51.00 Wzrost; 51.05 Wzrost; 51.10 Wzrost; 51.15 Wzrost; 51.20 Wzrost; 51.25 Wzrost; 51.30 Wzrost; 51.35 Wzrost; 51.40 Wzrost; 51.45 Wzrost; 51.50 Wzrost; 51.55 Wzrost; 52.00 Wzrost; 52.05 Wzrost; 52.10 Wzrost; 52.15 Wzrost; 52.20 Wzrost; 52.25 Wzrost; 52.30 Wzrost; 52.35 Wzrost; 52.40 Wzrost; 52.45 Wzrost; 52.50 Wzrost; 52.55 Wzrost; 53.00 Wzrost; 53.05 Wzrost; 53.10 Wzrost; 53.15 Wzrost; 53.20 Wzrost; 53.25 Wzrost; 53.30 Wzrost; 53.35 Wzrost; 53.40 Wzrost; 53.45 Wzrost; 53.50 Wzrost; 53.55 Wzrost; 54.00 Wzrost; 54.05 Wzrost; 54.10 Wzrost; 54.15 Wzrost; 54.20 Wzrost; 54.25 Wzrost; 54.30 Wzrost; 54.35 Wzrost; 54.40 Wzrost; 54.45 Wzrost; 54.50 Wzrost; 54.55 Wzrost; 55.00 Wzrost; 55.05 Wzrost; 55.10 Wzrost; 55.15 Wzrost; 55.20 Wzrost; 55.25 Wzrost; 55.30 Wzrost; 55.35 Wzrost; 55.40 Wzrost; 55.45 Wzrost; 55.50 Wzrost; 55.55 Wzrost; 56.00 Wzrost; 56.05 Wzrost; 56.10 Wzrost; 56.15 Wzrost; 56.20 Wzrost; 56.25 Wzrost; 56.30 Wzrost; 56.35 Wzrost; 56.40 Wzrost; 56.45 Wzrost; 56.50 Wzrost; 56.55 Wzrost; 57.00 Wzrost; 57.05 Wzrost; 57.10 Wzrost; 57.15 Wzrost; 57.20 Wzrost; 57.25 Wzrost; 57.30 Wzrost; 57.35 Wzrost; 57.40 Wzrost; 57.45 Wzrost; 57.50 Wzrost; 57.55 Wzrost; 58.00 Wzrost; 58.05 Wzrost; 58.10 Wzrost; 58.15 Wzrost; 58.20 Wzrost; 58.25 Wzrost; 58.30 Wzrost; 58.35 Wzrost; 58.40 Wzrost; 58.45 Wzrost; 58.50 Wzrost; 58.55 Wzrost; 59.00 Wzrost; 59.05 Wzrost; 59.10 Wzrost; 59.15 Wzrost; 59.20 Wzrost; 59.25 Wzrost; 59.30 Wzrost; 59.35 Wzrost; 59.40 Wzrost; 59.45 Wzrost; 59.50 Wzrost; 59.55 Wzrost; 60.00 Wzrost; 60.05 Wzrost; 60.10 Wzrost; 60.15 Wzrost; 60.20 Wzrost; 60.25 Wzrost; 60.30 Wzrost; 60.35 Wzrost; 60.40 Wzrost; 60.45 Wzrost; 60.50 Wzrost; 60.55 Wzrost; 61.00 Wzrost; 61.05 Wzrost; 61.10 Wzrost; 61.15 Wzrost; 61.20 Wzrost; 61.25 Wzrost; 61.30 Wzrost; 61.35 Wzrost; 61.40 Wzrost; 61.45 Wzrost; 61.50 Wzrost; 61.55 Wzrost; 62.00 Wzrost; 62.05 Wzrost; 62.10 Wzrost; 62.15 Wzrost; 62.20 Wzrost; 62.25 Wzrost; 62.30 Wzrost; 62.35 Wzrost; 62.40 Wzrost; 62.45 Wzrost; 62.50 Wzrost; 62.55 Wzrost; 63.00 Wzrost; 63.05 Wzrost; 63.10 Wzrost; 63.15 Wzrost; 63.20 Wzrost; 63.25 Wzrost; 63.30 Wzrost; 63.35 Wzrost; 63.40 Wzrost; 63.45 Wzrost; 63.50 Wzrost; 63.55 Wzrost; 64.00 Wzrost; 64.05 Wzrost; 64.10 Wzrost; 64.15 Wzrost; 64.20 Wzrost; 64.25 Wzrost; 64.30 Wzrost; 64.35 Wzrost; 64.40 Wzrost; 64.45 Wzrost; 64.50 Wzrost; 64.55 Wzrost; 65.00 Wzrost; 65.05 Wzrost; 65.10 Wzrost; 65.15 Wzrost; 65.20 Wzrost; 65.25 Wzrost; 65.30 Wzrost; 65.35 Wzrost; 65.40 Wzrost; 65.45 Wzrost; 65.50 Wzrost; 65.55 Wzrost; 66.00 Wzrost; 66.05 Wzrost; 66.10 Wzrost; 66.15 Wzrost; 66.20 Wzrost; 66.25 Wzrost; 66.30 Wzrost; 66.35 Wzrost; 66.40 Wzrost; 66.45 Wzrost; 66.50 Wzrost; 66.55 Wzrost; 67.00 Wzrost; 67.05 Wzrost; 67.10 Wzrost; 67.15 Wzrost; 67.20 Wzrost; 67.25 Wzrost; 67.30 Wzrost; 67.35 Wzrost; 67.40 Wzrost; 67.45 Wzrost; 67.50 Wzrost; 67.55 Wzrost; 68.00 Wzrost; 68.05 Wzrost; 68.10 Wzrost; 68.15 Wzrost; 68.20 Wzrost; 68.25 Wzrost; 68.30 Wzrost; 68.35 Wzrost; 68.40 Wzrost; 68.45 Wzrost; 68.50 Wzrost; 68.55 Wzrost; 69.00 Wzrost; 69.05 Wzrost; 69.10 Wzrost; 69.15 Wzrost; 69.20 Wzrost; 69.25 Wzrost; 69.30 Wzrost; 69.35 Wzrost; 69.40 Wzrost; 69.45 Wzrost; 69.50 Wzrost; 69.55 Wzrost; 70.00 Wzrost; 70.05 Wzrost; 70.10 Wzrost; 70.15 Wzrost; 70.20 Wzrost; 70.25 Wzrost; 70.30 Wzrost; 70.35 Wzrost; 70.40 Wzrost; 70.45 Wzrost; 70.50 Wzrost; 70.55 Wzrost; 71.00 Wzrost; 71.05 Wzrost; 71.10 Wzrost; 71.15 Wzrost; 71.20 Wzrost; 71.25 Wzrost; 71.30 Wzrost; 71.35 Wzrost; 71.40 Wzrost; 71.45 Wzrost; 71.50 Wzrost; 71.55 Wzrost; 72.00 Wzrost; 72.05 Wzrost; 72.10 Wzrost; 72.15 Wzrost; 72.20 Wzrost; 72.25 Wzrost; 72.30 Wzrost; 72.35 Wzrost; 72.40 Wzrost; 72.45 Wzrost; 72.50 Wzrost; 72.55 Wzrost; 73.00 Wzrost; 73.05 Wzrost; 73.10 Wzrost; 73.15 Wzrost; 73.20 Wzrost; 73.25 Wzrost; 73.30 Wzrost; 73.35 Wzrost; 73.40 Wzrost; 73.45 Wzrost; 73.50 Wzrost; 73.55 Wzrost; 74.00 Wzrost; 74.05 Wzrost; 74.10 Wzrost; 74.15 Wzrost; 74.20 Wzrost; 74.25 Wzrost; 74.30 Wzrost; 74.35 Wzrost; 74.40 Wzrost; 74.45 Wzrost; 74.50 Wzrost; 74.55 Wzrost; 75.00 Wzrost; 75.05 Wzrost; 75.10 Wzrost; 75.15 Wzrost; 75.20 Wzrost; 75.25 Wzrost; 75.30 Wzrost; 75.35 Wzrost; 75.40 Wzrost; 75.45 Wzrost; 75.50 Wzrost; 75.55 Wzrost; 76.00 Wzrost; 76.05 Wzrost; 76.10 Wzrost; 76.15 Wzrost; 76.20 Wzrost; 76.25 Wzrost; 76.30 Wzrost; 76.35 Wzrost; 76.40 Wzrost; 76.45 Wzrost; 76.50 Wzrost; 76.55 Wzrost; 77.00 Wzrost; 77.05 Wzrost; 77.10 Wzrost; 77.15 Wzrost; 77.20 Wzrost; 77.25 Wzrost; 77.30 Wzrost; 77.35 Wzrost; 77.40 Wzrost; 77.45 Wzrost; 77.50 Wzrost; 77.55 Wzrost; 78.00 Wzrost; 78.05 Wzrost; 78.10 Wzrost; 78.15 Wzrost; 78.20 Wzrost; 78.25 Wzrost; 78.30 Wzrost; 78.35 Wzrost; 78.40 Wzrost; 78.45 Wzrost; 78.50 Wzrost; 78.55 Wzrost; 79.00 Wzrost; 79.05 Wzrost; 79.10 Wzrost; 79.15 Wzrost; 79.20 Wzrost; 79.25 Wzrost; 79.30 Wzrost; 79.35 Wzrost; 79.40 Wzrost; 79.45 Wzrost; 79.50 Wzrost; 79.55 Wzrost; 80.00 Wzrost; 80.05 Wzrost; 80.10 Wzrost; 80.15 Wzrost; 80.20 Wzrost; 80.25 Wzrost; 80.30 Wzrost; 80.35 Wzrost; 80.40 Wzrost; 80.45 Wzrost; 80.50 Wzrost; 80.55 Wzrost; 81.00 Wzrost; 81.05 Wzrost; 81.10 Wzrost; 81.15 Wzrost; 81.20 Wzrost; 8