

ZAKOPANE

ROK 1913.

BEZPŁATNIE.



KANTOR WYMIANY I DOM
HANDLOWO-KOMISOWY
W. ŚWIEPRAWSKI



ZAKOPANE, KRUPÓWKI 39. (OBOK KSIĘGARNI). TEL. NR. 40.

KUPUJE I SPRZEDAJE WALUTY ZAGRANICZNE.

POŚREDNICZY W KUPNIE I SPRZEDAŻY WILL I TERENÓW.



WĘGLE KRAJOWE I ZAGRANICZNE.



ZAKŁAD
WODOLECZNICZY
Dra A. CHRAMCA

T. A.

Otwarty cały rok.

NOWOCZEŚNIE URZĄDZONY
dla dyetetyczno fizykalnych zabiegów
lecniczych.

Kąpiele powietrzne, elektryczne,
borowinowe, gazowe i inne.

MASAŻ, elektryzacja, urządzenia
roentgenowskie.

Centralne ogrzewanie wodą. W pokojach zimna
i ciepła woda. Winda. Wspañiałe sale towarzyskie.

POKOJE Z CAŁEM UTRZYMANIEM
OD 10 DO 30 KOR. DZIENNIE.

Na wiosnę i w jesieni ceny znacznie zniżone.

SKLEP i SKŁADNICA KÓŁKA ROLNICZEGO

(Stowarz. z ogran. poręką).

W ZAKOPANEM,
ul. Krupówki, obok cukierni Przanowskiego
vis à vis Poczty. — Telefon Nr 38.

TOWARY kolonialne, konserwy, delikatesy, miód. Wielki wybór ciast i wędlin. Mąki, kasze i wszelkie artykuły spożywcze. Wina. Naczynia kuchenne, blaszane, żelazne i kamionkowe. Świece łojowe, stearynowe i woskowe. Nafta cesarska i salonowa. Pokost, oleje, farby. — Wyroby koszykarskie, szczotkarskie i drzewne. — Rzeźby stylowe. — Zabawki jaworowskie. — C. K. TRAFIKA.

MAGAZYN ZBOŻOWY

Krajowe zastępstwo sprzedaży soli

ulica Krupówki obok nowego kościoła.

FILIA: ulica Kościeliska vis à vis starego kościoła
i Chramcówki.

Hurtowna sprzedaż
towarów dla sklepów wiejskich.

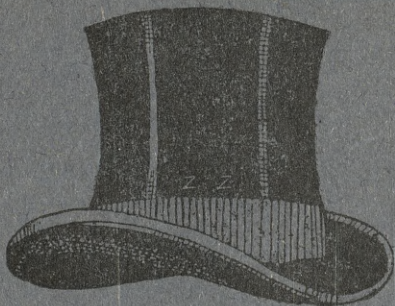
ZDZISŁAW

K
ulica Sławkow

BIBLIOTEKA KÓRNICKA

152947

DO KORZYSTANIA W CZYTELNI!



Magazyn galanteryjny,

SKŁAD

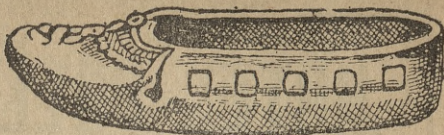
Bielizny, Kapeluszy,

Obuwia amerykańskiego

i przyborów do podróży.



ZAKOPANE
w Hotelu
Centralnym



PAMIĄTKI ZAKOPIAŃSKIE

Kasetki, torebki, przyciski, kubki, zegary biurkowe,
papierośnice srebrne i platerowane, zegarki i wszel-
kie biżuterie — oraz wyroby srebrne **pamiątkowe**
i towary optyczne

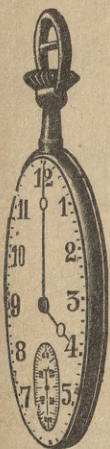
poleca najtaniej

Krakowski magazyn jubilerski

Emila Goldwassera

Zakopane, Krupówki 32

Hotel Centralny.



PIERWSZORZĘDNY

„HOTEL POLLERA“ W KRAKOWIE

ZAŁOŻONY W ROKU

1836.

TELEFON Nr 262.

TELEFON Nr 262.

W pięknym słonecznym położeniu, naprzeciwko
miejskiego teatru, w bliskości dworca kolejowego
i Rynku. Odnowiony według współczesnych wyma-
gań. Łazienki i korytarze ogrzewane.

RESTAURACYA, KAWIARNIA
W MIEJSCU

Cena pokoju na dobę z usługą i oświetleniem
elektrycznym od 3 kor. 50 hał. do 10 koron.

BRACIA SPERBER

KRAKÓW, RYNEK GŁ. 30
RÓG ULICY SZEWSKIEJ 2



FABRYCZNY SKŁAD
PŁÓTNA
I BIELIZNY STOŁOWEJ



Zakład dla wypraw ślubnych — oraz magazyn bielizny męskiej, damskiej i dziecięcej. :: Konfekcyja damska. :: Modele do fa-
::: brykacyi bielizny. :::

ROK ZAŁOŻENIA 1895.

JAN MICHALIK

CUKIERNIA LWOWSKA

Fabryka czekolady, cukrów deserowych, kakao,
herbatników, pierników i t. p.
Artykułów wyrobu postępowego cukiernictwa.

KRAKÓW,

UL. FLORYAŃSKA 45. TELEFON NR 466.

Godny zwiedzenia lokal

„ZIELONEGO BALONIKA“

Artystycznie urządony

PRZEZ ART. MALARZA W. P. KAROLA FRYCZA.

OTWARTY OD 7 RANO DO 2 W NOCY.

Filia dla sprzedaży wyrobów:

UL. SZCZEPAŃSKA 7.

1/2 kg. czekoladek pomadek mieszanych . . .	kor. 2'60
„ „ samych czekoladek	„ 3'40
„ „ doborowej czekolady tabliczkowej, śmietankowej lub waniliowej	„ 3'—

EKSPEDYCJA POCZTOWA W STARANNYM
OPAKOWANIU ODWROTNIE.

KAROL JAROSZ

PRZEDTEM

ZIMLER i SPÓŁKA

KRAKÓW,

Rynek L. 41, Linia A-B. Telefon Nr 2329.

Poleca w wielkim wyborze :

**Kapelusze damskie strojne,
Kapelusze żałobne, PANAMA i sportowe**
oryginalne modele paryskie i wiedeńskie.

Parasolki i Parasole. Bluzki i Halki
od skromnych do najwytworniejszych.

**Fabryczny skład Płócien, Bielizny damskiej,
Bielizny pościelowej i stołowej,**

oraz

kompletnych WYPRAW ślubnych.

Torebki, Paski, Żaboty, Kołnierze,
Krawaty, Chustki do nosa, Pończochy, Rę-
kawiczki gładkie, duńskie, jedwabne i niciane,
Szale gazowe i koronkowe, Woalki, Wstążki,
Koronki, Kwiaty, Pióra strusie, Biżuterie itp.

Towar doborowy!

Geny umiarkowane!

ZAKŁAD WODOLECZNICZY I SANATORYUM

Specjaliſty chorób nerwowych

DRA B. KUPCZYKA

W KRAKOWIE

ul. Szujſkiego

Wodolecznictwo, parnia, kąpiele gorące, powietrzne, ſwietlno-elektryczne, wody elektryczne, gazowo nasyrane ciekłym kwasem węglowym (nauheimskie), sztuczne kąpiele mineralne, ciepłe wanny. — Elektryzowanie wszelkiego rodzaju. Masaż ręczny, wibracyjny, elektryczny. — Leczenie dyetetyczne, tuczne.

POKOJE DLA CHORYCH.

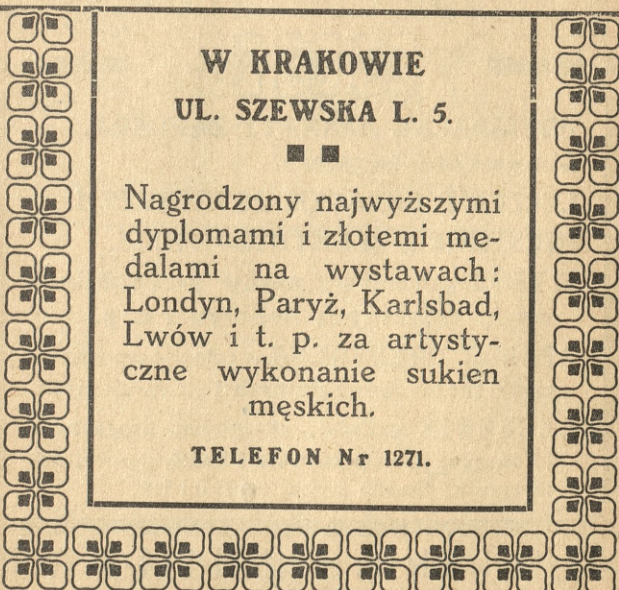
WSKAZANIA: Choroby układu nerwowego, żołądka, jelit, reumatyzm, niedokrewność, osłabienie ogólne, otyłość, skaza moczanowa, cukrzyca. Choroby serca i naczyń krwionośnych.



**PIERWSZORZĘDNY
MAGAZYN KRAWIECKI**

POD FIRMA

LUDWIKA SZUFY



**W KRAKOWIE
UL. SZEWSKA L. 5.**

■ ■

Nagrodzony najwyższymi
dyplomami i złotymi me-
dalami na wystawach:
Londyn, Paryż, Karlsbad,
Lwów i t. p. za artysty-
czne wykonanie sukien
męskich.

TELEFON Nr 1271.

Mechanoleczniczy i ortopedyczny

ZAKŁAD ZANDEROWSKI

W KRAKOWIE, ul. Zyblikiewicza L. 9.



LECZNICA



chirurgiczno - ortopedyczna



ORYGINALNE APARATY ZANDERA.

Gimnastyka lecznicza.

LECZENIE GORĄCEM POWIETRZEM.

MIĘSIENIE i ELEKTRYZOWANIE.

WYRÓB gorsetów, pasów przepuklinowych, sztucznych kończyn i t. p.

APARAT ROENTGENA w celach rozpoznawczych chorób wewnętrznych i chirurgicznych.

LECZENIE garbów, skrzywień Kręgosłupa i kończyn, chorób stawów i kości, gośćca, artrytyzmu, chorób serca, otyłości itd.

Zakład otwarty cały rok od godz. 9-1 i 4-6. Tel. 1396.

Dr Merz.

Dr Wachtel.

Dr Staszewski.

STEFAN GRUDZIŃSKI i TADEUSZ BERGER

KRAKÓW, SZEWSKA 22. TEL. 305.



ROWERY

pierwszorzędnej marki
HELICAL-PREMIER

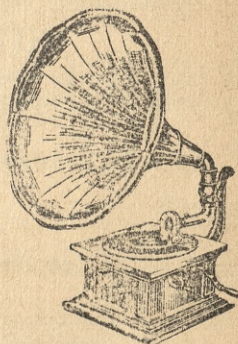
Części składowe.
Przybory. Naprawy.

PATHÉFONY

z tubami i bez tub. Grają bez zmiany igły, szafirem. Nie niszczą płyt. Są najdoskonalszymi instrumentami reprodukującymi dźwięki narzędzi muzycznych i gardła ludzkiego. Zupełne złudzenie rzeczywistości! Olbrzymi repertuar.

— Cenniki darmo i opłatnie. —

Przejeżdżając przez Kraków, niech nikt nie pomija sposobności posłyszenia Pathéfonu, bez zobowiązania do kupna.



Rządowo  uprawniona

FABRYKA WÓD MINERALNYCH SZTUCZNYCH
I SPECYALNYCH LECZNICZYCH

pod firmą

K. RZĄGA i CHMURSKI

w Krakowie, ul. św. Gertrudy 4. Tel. 227.

Wyrabia pod kontrolą Komisji Przem. Towarzystwa
Lekarskiego Krak. polecane przez toż Towarzystwo


WODY MINERALNE



odpowiadające składem chemicznym wodom: Biliń-
skiej, Gieshüblerskiej, Selterskiej, Vichy, Ma-
rienbadzkiej, Homburg, Kissingen — tudzież

SPECYALNE LECZNICZE

jak: litową, bromową, jodową żelazistą, kwaśną oraz
wody mineralne normalne z przepisu Prof. W.
Jaworskiego.

Sprzedaż cząstkowa w aptekach i drogueryach.


Cenniki na żądanie franco.



1913.

152947



ZAKOPANE



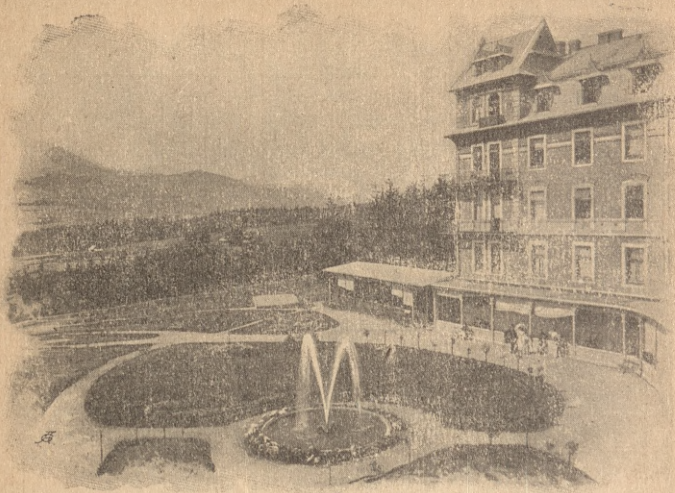
WYDAWNICTWO SUBWENCYONOWANE
PRZEZ KOMISYĘ KLIMATYCZNĄ I PRZEZ RADĘ GMINNĄ.

WYDAWNICTWA ROK SIÓDMY.
NAKLAD 6.000 EGZEMPLARZY.



WŁASNOŚĆ KANTORU WYMIANY I DOMU KOM.
W. ŚWIEPRAWSKI W ZAKOPANEM.

KRAKÓW 1913. — CZCIONKAMI DRUKARNI „CZASU”
pod zarządem A. Świerzyńskiego.



SANATORYUM

dla chorych piersiowych

Dra K. DŁUSKIEGO W ZAKOPANEM

Otwarte przez rok cały. — Wspaniały widok na Tatry. — Lasy świerkowe. — Wystawa wszystkich pokoi południowa. — Obszerne leżalnie dla leczenia klimatycznego. — Wzorowe urządzenia pod względem higieny. — Oświetlenie elektryczne. — Kanalizacya, windy, kąpiele i natryski — Ogrzewanie centralne. — Wodociąg zimnej i gorącej wody na wszystkich piętrach. — Cena całkowitego utrzymania wraz z opieką lekarską wynosi 11 koron dziennie. — Pokoje od 2 koron dziennie. — Powozy na zamówienia do pocągu. — Poczta, telefon i telegraf w Zakładzie.





Zakopane jako uzdrowisko.

Podał Dr JÓZEF ŻYCHOŃ, lekarz Stacyi klimatycznej.

Jeśli nazywamy Zakopane »uzdrowiskiem«, to stawić musimy wymagania, by posiadało ono urządzenia chroniące i wzmagające jego przyrodzone zdrowotne właściwości, gdyż brak ich — przy szybkim rozroście budowlanym i zwiększającym się z dnia na dzień zaludnieniu, cechy te powoli odebrać mu może. Czas idzie naprzód i nam ani chwili na miejscu stać nie wolno. Ale Zakopane przeobraża się tak szybko, że mimo wielkich wysiłków, bez jakiejś wydatnej pomocy finansowej zewnętrznej, zadaniu swemu sprostać nie może.

Zdobyło się z pomocą kraju na kosztowny i doskonały wodociąg, a widzimy, że kanalizacja jest teraz już koniecznie potrzebną — zdobyło się na zakupno szeregu lepszych lamp, a teraz już bez oświetlenia elektrycznego obyć się nie można — przeprowadziło kilka nowych ulic, a już się okazuje konieczna potrzeba budo-



 **LECZNICA**

 **CHIRURGICZNA**

 **Dra GUSTAWA NOWOTNEGO** 

przedtem Dra JANA GAWLIKA

ZAKOPANE, RYNEK L. 11.

Telefon Nr. 24.

Sala operacyjna. — Ambulatoryum.

Cystoskopia.

 **OTWARTA CAŁY ROK.** 

Ceny: Pokój z utrzymaniem i opieką
leką od 14 K. za dobę.

Godziny przyjęć dla chorych przychod-
nich codziennie od godz. 3 do 4 popołud.



wania nowych — a piętrzą się te potrzeby w oczach, a są tak rozliczne, że trudno już teraz bez szerokiego i bardzo poważnie opracowanego planu działania myśleć o dalszym rozwoju Zakopanego. Dzielnice niektóre nabierają charakteru miejskiego i dbać już teraz należy, by uchronić inne przed zwykłym zabudowaniem, by nadać jednym charakter willowy, inne pozostawić bez budynków na przyszłe place, skwery, a przede wszystkim dla urządzenia parku i z tych powodów myśleć koniecznie trzeba o sporządzeniu poprawnego planu regulacyjnego, którego Zakopane dotąd nie posiada.

Gdy przeglądam dzisiaj prospekty i przewodniki po Zakopanem, niniejszemu podobne, a wydawane w latach ostatnich, to widzę, że i w moich o uzdrowisku tam drukowanych uwagach już pewne zmiany porobić należy. A przecież Zakopane, to miejscowość nowa, »zjeżdżać się do niej na pobyt letni zaczęli ludzie koło r. 1850, lecz właściwie dopiero od roku 1870 można uważać Zakopane za zdecydowaną siedzibę gości dla zwiedzania Tatr lub dla polepszenia zdrowia tu przybywających«. Tak pisał ś. p. Walery Eliasch w ostatniem wydaniu swego ilustrowanego przewodnika do Tatr, Piecin i Szczawnic, a wiemy, że dopiero w r. 1885 na mocy zezwolenia Namiestnictwa przeobraziło się Zakopane urzędownie w uzdrowisko, czyli stacyę klimatyczną.

Trudno wymagać, by w tych 27 latach mogło Zakopane zmienić się z małej i biednej wioski góralskiej w uzdrowisko zaopatrzone we wszelkie urządzenia postępowe.

Powstało błędne koło. Nie mając tych urządzeń, nakłada Zarząd klimatyczny, czyli Komisya klimatyczna małe opłaty na gości, a zbierając z nich fundusz mały, nie może brać się do wielkich i kosztownych inwestycji.

Poza tem rządzą Zakopanem dwie instytucje, bo, prócz wspomnianej Komisji klimatycznej, która zarządza uzdrowiskiem, będącem tylko częścią gminy Zakopane, to gmina ta cała ma swój Urząd i Zwierzchność i Radę

!ZAKOPANE!

Dra Maryana HAWRANKA
SANATORYUM
DLA CHORYCH NA PŁUCA

Położenie do słońca, w wysokiej lesistej części Zakopanego. — Kilkanaście pokoi higienicznie z komfortem urządzonych. — Oprócz pojedynczych pokoi zakład posiada mieszkania, stanowiące odrębną całość, złożone: z pokoju, przedpokoju, łazienki i klozetu. W całym budynku wodociąg z zimną i gorącą wodą, kanalizacja, centralne ogrzewanie, łazienka, weranda do kuracy klimatycznej. Elektrycz. oświetlenie.

Kuchnia obfita i wykwin-
tna :--: Ceny przystępne.
--: PROSPEKTY NA ŻĄDANIE :--:

!ZAKOPANE!

gminną. Ta dwoistość władzy jest i kosztownym i zbyt ciężkim motorem pracy.

Ponieważ jednak na razie inaczej być nie może, to trzeba ciągle, chociaż z trudem, szukać tego środka, któryby równowagę zapewnił i dawał możliwość zgodnego tych dwóch władz działania.



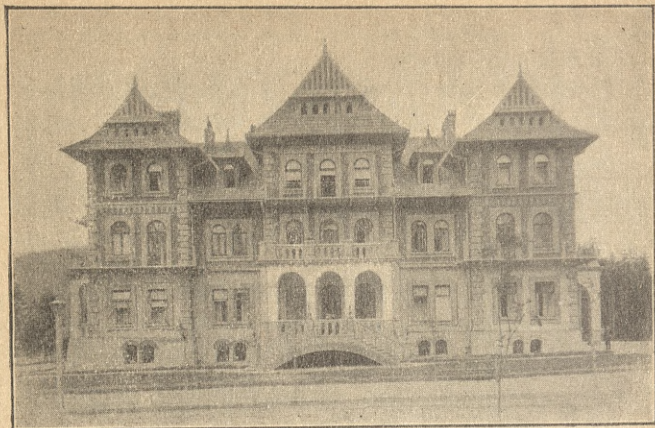
Kościół.

Stwierdzić przytem należy, że Zakopane, rozrastając się tak szybko, idzie przeciw z postępem mimo wszystkich trudności i przeciwności i teraz już nie tylko statutowo, ale przez ogół naszych lekarzy i przez kraj cały uznanem zostało jako pierwsze i jedyne polskie całoroczne uzdrowisko.

A chociaż do ostatnich czasów zaznaczał się jeszcze pewien podział na dwa sezony, t. j. letni, więcej turystyczny i zimowy, wię-

cej leczniczy, to podział ten z rokiem każdym coraz więcej się zaciera, bo do naszych zakładów leczniczych zjeżdżają już przez rok cały chorzy, a w Tatry idą i zimą coraz gromadniej turyści.

Przesady o nieodpowiednim dla zdrowia pobycie tutaj w miesiącach wiosennych i jesiennych ustąpiły miejsca stwierdzonemu przekonaniu, że w Zakopanem



„Grand Hotel Stamary“

Pensjonat pierwszorzędny
Zakopane, Marszałkowska.

Elektryczne oświetlenie.
Centralne ogrzewanie.

Łazienka. — Tennis.
Park.

TELEFON Nr 12.

Pomieszczenie dla samochodów.

Pokoje en pension od 8 do 15 kor.

przez rok cały chorzy w ogóle, w szczególności zaś chorzy na gruźlicę leczyc się z dobrym skutkiem mogą. To przekonanie głosimy teraz jeszcze pewniej, gdyż zapiski meteorologiczne poprawnie i sumiennie sporządzane przez Sekcyę przyrodniczą Tow. Tatr. przed dwoma laty powstałą upewniają nas w tym względzie z dniem każdym.

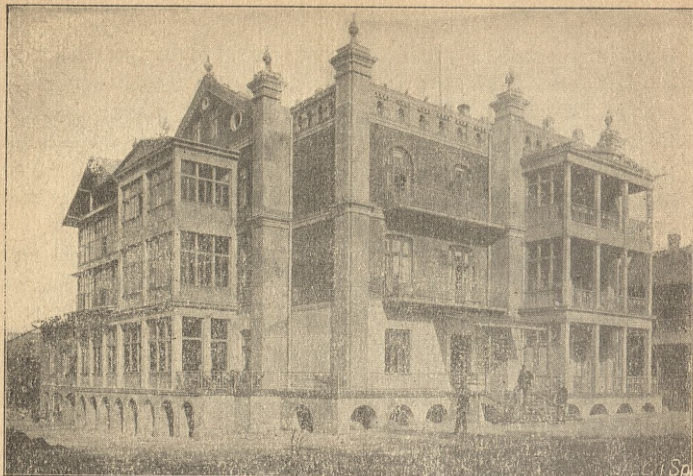
Położenie geograficzne (długość wschodn. od Greenwich 20⁰, szerokość północn. 49⁰ 18'), wzniesienie nad poziom morza (900—1000 m.), osłona od zimnych wiatrów (Gubałówka), przepuszczalność gruntu, nadają klimatowi naszemu cechy klimatu górskiego.

Klimat ten hartuje organizm i podnieca przemianę materyi.

Przedewszystkiem zatem wskazanym jest pobyt w Zakopanem w chorobach płucnych: w skłonności do gruźlicy, w jej początkach i w dalszych stadyach tej choroby przy przebiegu przewlekłym; w niezżytach nosa, gardła, krtani, tchawicy i oskrzeli, dla ozdowieńców po zapaleniu płuc, opłucnej, po operacyach gruźliczych ognisk kostnych, skórnych i gruczołów chłonnych i po przebyciu wszelkich chorób ostrych.

Pozatem nadają się do leczenia w Zakopanem wszelkie nerwice, niedomogi nerwowe, czyli neurastenie, choroba Basedowa, choroby narządów trawienia, w szczególności ze zбочeniami czynnościowemi, zimnica, choroby, jak bezkrwistość i blednica, choroby przemiany materyi, jak otyłość i t. p. Jest to doskonała miejscowość dla pobytu dzieci słabo rozwiniętych i idealne miejsce wypoczynku dla zmęczonych, czy to fizyczną, czy umysłową pracą.

Złe znoszą klimat Zakopanego chorzy z ostrym przebiegiem gruźlicy, lub ze zmianami gruźliczemi rozległemi, z powikłaniami gruźliczemi, bardzo wrażliwi, ludzie z wadami serca, ze znacznemi zmianami w układzie naczyniowym i znaczną rozedmą płuc.



Odbudowana po pożarze, cała murowana, z centralnym ogrzewaniem, elektrycznością, posadzkami, wodociągami i kanalizacją oraz kamiennymi schodami

WILLA
» WARSZAWIANKA «
PENSYONAT

65 pokoi, balkony i werandy, 4 sale, międzymiastowy telefon, pralnia parowa, park świerkowy, słoneczna wystawa. — — Od ulicy 50 metrów (brak kurzu).

Ceny en pension 7—12 Koron za dobę od osoby.

Bliższe szczegóły odwrotną pocztą. — Zarząd.

Ponieważ Zakopane jest bardzo rozległe, bo zajmuje przestrzeń około 40 klm.², nie jest ścięsnione i zbytnio zabudowane i pozwala przyjeżdżającemu urządzić sobie pobyt po miejsku lub po wiejsku.

Komisya klimatyczna stara się zapewnić przyjeżdżającym w ciągu całego roku te same udogodnienia. Mamy coraz dogodniejsze połączenia kolejowe, przez cały rok kursujące wagony między Krakowem a Zakopanem, a także między Warszawą i Zakopanem, przez cały rok 3 stałe pociągi, w miesiącach letnich 4 dziennie pociągi z Krakowa i z powrotem. Skrapianie dokładne dróg i ulic latem, a oczyszczanie chodników ze śniegu zimą, coraz większą ilość hoteli, pensyonatów, will i domów do wynajęcia, na zimę zaopatrzonych i coraz lepiej stawianych i urządzanych, oświetlenie ulic chociaż dotychczas naftowe przez cały rok jednakowe.

Posiadamy kilka wygodnie urządzonych hoteli i hoteli-pensyonatów, kilka dobrych restauracyi, rzeźnię gminną, piekarnie, mleczarnie, 2 apteki, 2 droguerye i kilkanaście handli wiktuałów, bogato zaopatrzonych. Poza tem mamy blisko 50 pensyonatów i kilkadziesiąt will i domów, odpowiednio urządzonych. Wymagamy, by były one połączone z wodociągiem, by miały łazienkę, by urządzenia wewnętrzne pozwalały na łatwe ich oczyszczenie, względnie odkażenie. Po wszystkich gościach, mieszkających w Zakopanem zimą w pensyonatach, przeprowadzamy odkażenie parą formalinową, do czego posiadamy aparaty systemu Baumana i Zarewicza i odpowiednio wyszkoloną służbę, a wszyscy lekarze, ordynujący w Zakopanem, są obowiązani donosić lekarzowi Stacyi klimatycznej o spostrzeżonych przez siebie wypadkach chorób zakaźnych (nie wyłączając gruźlicy), celem przeprowadzenia odkażenia.



PENSYONAT „LILIANA“

Położenie suche i słoneczne.

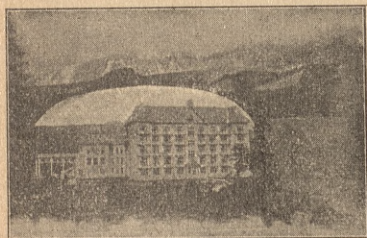
Jadalnia i czytelnia z dużą werandą i tarasem południowym. Kanalizacya, wodociąg, telefon. Ogród. Garage.

Cena pokoju „en pension“ od 8 do 14 K. dziennie.

Właścicielka: W. DRZEWIECKA.

Co do innych chorób zakaźnych, to z reguły leczenie ich przeprowadzamy w miejscowym szpitalu, który posiada osobny oddział izolacyjny.

Z zakładów leczniczych, prócz wzorowego Sanatorium Dra K. Dłuskiego, a oddalonego od Zakopanego o 4 klm., znajduje się w Zakopanem »Dom Zdrowia« Dr Hawrankowej i Zakład wodolecznicy Tow. akc. pod kierunkiem Dra A. Chramca.



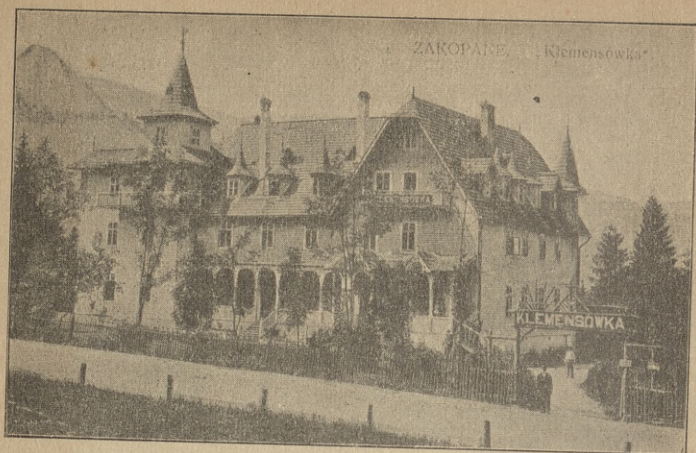
Zakład Dra A. Chramca.

Dr Gustaw Nowotny posiada własną chirurgiczną lecznicę. Niezamożna młodzież ucząca się mieści się w Domu Zdrowia »Pomoc Bratnia«, nau-

czyciele i nauczycielki w swoim »Domu zdrowia«.

A zatem można urządzić sobie w Zakopanem życie i wygodnie i tanio, mieszkać w Zakładach leczniczych, w hotelach, czy pensyonatach, we willach, czy chatach góralskich, według potrzeby i upodobania. Przy ścisłym przestrzeganiu odkażania mieszkań po chorych, nie należy obawiać się zarażenia się gruźlicą, nie wyszukiwać koniecznie mieszkań nowych, ale wystarczy upewnić się tylko, czy dane mieszkanie odkażonem zostało i tego zawsze wymagać. A chociaż w obecnych warunkach niemożliwym jest podział Zakopanego na Zakopane dla chorych i Zakopane dla zdrowych, chociaż obecnemu Zakopanemu wiele jeszcze brakuje do stanowiska światowej stacji klimatycznej, to przecież idziemy stale naprzód, a tymczasem możemy pomieścić u siebie szukających i poprawy zdrowia i rozrywek i wycieczek.





„KLEMENSÓWKA“

PIERWSZORZĘDNY HOTEL - PENSYONAT

W najpiękniejszym i najzdrowszym położeniu Zakopanego, naprzeciw parku klimatycznego, wśród 4-morgowego parku, przy ulicy Jagiellońskiej 38. — Telefon Nr 31. — 50 pokoi wykwintnie urządzonych. — Wodociągi, Kanalizacja, Łazienki, Lawn-Tennis. — Konia i powozy. — Elektryczne oświetlenie.

Piersiowo chorych nie przyjmuje się.

::: ::: Dom w zimie zamknięty. ::: :::

Pokoje od 2 K., en pension od 7 K. dziennie.



Zakopane jako stacya turystyczna.

Skreślił MARJUSZ ZARUSKI.

W ostatnich latach ubiegłego stulecia słownik nasz wzbogacił się między innymi dwoma nowymi wyrazami: taternik, taternictwo. Sam fakt powstania tych słów, których brak poprzednio nie dawał się odczuwać, świadczy o nowych warunkach, o nowych potrzebach naszego życia zbiorowego. Niedawno względnie, bo jakie cztery, pięć dziesiątków lat temu, dowiedziliśmy się, że na południu naszego kraju posiadamy zakątek górski pod względem malowniczości, dzikości i bogactwa przyrody nie ustępujący osławionym terenom alpejskim Europy. Odkrycia tego dokonał Dr Chałubiński. Odtąd zaczęła się wędrówka Polski w Tatry. Nie odrazu wszakże oceniliśmy w całej pełni znaczenie turystyki górskiej i względy moralne, którym istnienie swoje ona zawdzięcza.



„PODLASIE“ i dependance „POLANKA“
w Zakopanem -- ul. Zamoyskiego.

Pensjonat pierwszorzędny, znacznie powiększony i przebudowany.

Łazienki. Wodociągi. Kanalizacya. Telefon Nr 66.
Pokoje świeżo urządzone. Kuchnia wykwintna. —
Cena pokoju „en pension“ od 7—12 kor. dziennie.
W sezonie jesiennym i wiosennym ceny znacznie
zniżone.

Był czas kiedy wycieczki w Tatry, mające wtedy charakter wypraw w nieznane kraje, stanowiły przywilej ludzi bogatych i żądnych wrażeń niezwykłych. Taternictwa jeszcze nie było. Od roku wszakże 1874, kiedy powstało Towarzystwo Tatrzańskie, które za cel postawiło sobie »umiejętne badanie Tatr i Karpat, oraz rozpowszechnianie zebranych o nich wiadomości, zachęcanie do ich zwiedzania, tudzież ułatwianie przystępu do nich i pobytu tamże swoim członkom, oraz badaczom przyrody i artystom«, ruch turystyczny został ujęty w łożysko, które, pogłębiając się i rozszerzając, doprowadziło go do obecnego stanu, charakteryzującego się słowem: taternictwo. Istotnie mamy dziś taterników i taternictwo. Mamy dziś ludzi, dla których zwiedzenie Tatr od czasu do czasu nie jest już rozrywką, ale prawdziwą potrzebą duszy i ciała. Są to taternicy, a charakter swoisty ich wycieczek, wyróżniający je od innych podobnych, tworzy odłam turystyki górskiej: polskie taternictwo.

Na przestrzeni 60 klm. w powietrznej linii, od Salityńskiego i Siwego Wierchu po Jaskinie Bielskie rozsiadły się Tatry właściwe, ramionami grzbietów swoich opierając się z jednej strony od wschodu o Spiż, z drugiej o Orawę; Liptów i Podhale zamykają je od południa i północy. Na przestrzeni tej, obejmującej z górą 1000 klm. kw. łańcuchy górskie idą od wschodu na zachód, odnogi zaś ich na południe i północ, wskutek czego doliny Tatrzańskie przeważnie rozciągają się w tych ostatnich kierunkach. Od południa Tatry spadają łagodnymi zboczami. Od strony północnej urywają się nagle, tworząc olbrzymie przepaści, trudne do przejścia, »żleby« i »krzesanice«. Wogóle od polskiej strony Tatry są mniej dostępne. To też zadanie »uprzystępnienia Tatr« dla Towarzystwa Tatrzańskieo jest bez porównania trudniejsze, niż dla pokrewnych towarzystw węgierskich z tamtej strony. Oddać wszakże należy sprawiedliwość Tow. Tatrzańskiemu, że w przeciągu niezbyt długiego swego



» MODRZEJÓW «

Pensjonat Inżynierowej Kalińskiej.

Na stoku ANTOŁÓWKI.

Własny park. * Kanalizacja. * Centralne ogrzewanie. * Kuchnia pierwszorzędna.
22 pokoje wszystkie słoneczne.

En pension od 7 koron.

istnienia uczyniło wiele, poniekąd nawet za wiele w tym kierunku i dziś wszystkie niemal ścieżki górskie »perci« bardziej zwiedzane są wyznaczone i zaopatrzone w odpowiednie udogodnienia, jako to: łańcuchy, klamry, drabinki, stopnie kamienne i t. p. Na wszystkie prawie szczyty polskie perci są przeprowadzone. — Tow. Tatrzańskie posiada również w kilku miejscach schroniska,



Przełęcz Goryczkowa (1820 m.).

gdzie za niewielką opłatą można znaleźć nocleg i dostać posiłku według cennika, wyznaczonego przez Towarzystwo. Ono też stworzyło i dozoruje instytucję przewodników, rekrutujących się wyłącznie z miejscowych górali.

Założone w roku 1909 »Tatrzańskie Ochotnicze Pogotowie Ratunkowe« ma na celu »poszukiwanie zaginionych turystów i niesienie pomocy w nieszczęśliwych wypadkach na obszarze Tatr«. Istniejąca w łonie towarzystwa Straż Ratunkowa, każdej chwili gotowa jest



PENSION „SARYUSZ“

ZAKOPANE,

ul. Chałubińskiego. Telefon Nr. 52.

Dom higienicznie urządzony.

Pokoje duże i słoneczne. Sala towarzyska,
ogród, łazienka, kanalizacya.

Cena pokoju en pension 7 do 10 koron.

Kuchnia smaczna i zdrowa.

Właściciele:

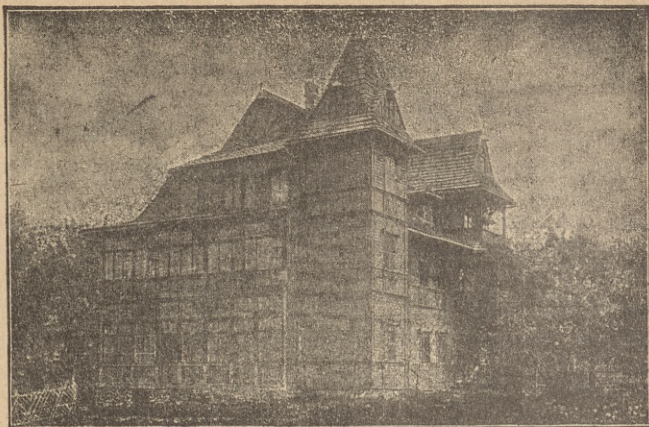
Stanisławowie Osieccy.

udać się w góry. W razie wypadku zgłosić się należy do naczelnika Straży, M. Zaruskiego (»Krywań«, ul. Ogrodowa, l. 5, telef. Nr. 203/II).

Najbardziej znanem i zwiedzaniem przez turystów i nieturystów jest Morskie Oko i Staw Czarny — jeziora w głębi gór, otoczone wspaniałymi granitowymi ścianami Mięguszowieckiego, Rysów, Żabiego i Siedmiu granatów. Doskonała szosa, prowadząca do tych jezior, wije się lasami z początku w stronę Tatr Bielskich, a później doliną Białej wody i Rybiego potoku, odsłaniając co chwila niezrównane widoki na najwyższe szczyty Tatr: Gałtuch (albo Gierlach) Lodowy i Łomnicę z przyległymi mniejszymi. Obecnie szosa ta otrzymała połączenie z szosą węgierską, idącą naokoło Tatr Wysokich (wschodnich) do Jaskiń Bielskich i dalej — do Łomnicy Tatrzańskiej, Smokowców (Szmeksu) i jeziora Szczyrbskiego, skąd droga oddala się nieco od gór i biegnie wzdłuż linii kolei żelaznej. Komu zdrowie lub siły nie pozwalają na wycieczki piesze w góry, ten znajdzie pełnię estetycznych wrażeń, przejechawszy wspomnianą drogę na tamtą stronę gór — na stronę węgierską. Kto zaś nie uchyla się od trudów pieszej górskiej wycieczki, ten idzie do Morskiego Oka — zwykle przez Zawrat, ważką przełęcz pomiędzy Świnicą a Koziemi Wierchami, do doliny Pięciu Stawów polskich, skąd przez Miedziane albo przez Świstówkę dostaje się do Morskiego Oka.

Jednodniowe wycieczki na Giewont (1.900 m.), Czerwone Wierchy (2.128 m.), Świnicę (2.306 m.), Kozi Wierchy (2.295 m.), Krzyżne (2.110 m.), należą do najbardziej ulubionych przez ogół polskich turystów. Mniej zwiedzaną jest skończona w roku 1907 ścieżka zwana »Orlą percią« — jedyna w swoim rodzaju ścieżka w całych Tatrach, idąca granią wzdłuż całego grzbietu górskiego od podnóża Wołoszyna aż do Zawratu.

Nie zliczyć tutaj pięknych i ciekawych dróg w Tatrach polskich. Większa ich część rozchodzi się na kształt



„GERLACH”

PENSYONAT

ANIELI BORNE

przeniesiony na Górne Krupówki
(dawny Zakład wodol. Dra Chwistka).

Dom odnowiony o 25 pokojach, położony
wśród ogrodu. — Łazienki. — Ceny od 6 K.

promieni z ogniska — z miejscowości zwanej Kuźnicami, krańcowego punktu drogi kołowej od Zakopanego.

Nie kończą się wszakże Tatry na granicy węgierskiej, która biegnie granicami i obejmuje z trzech stron klin polskiej ziemi, należący do Galicyi. Węgierskie Tatry stanowią nierozzerwalną całość z polskimi, a ponieważ granica istnieje tylko na papierze, Tatry dostępne są dla turystów tak z jednej jak i z drugiej strony. Więc od Morskiego Oka idą turyści przez Rysy (2.503 m.) do stawu Popradzkiego na stronę węgierską — skąd blisko już do Szczyrbskiego Jeziora; przez Kościeliską dolinę, przełęcz Tomanową i dolinę Cichą do Pod Bańskiej, a stamtąd na szczyt Krywania (2.596 m.); przez Polski grzebień do doliny Wielickiej i na szczyt Garłucha (2663 m.) najwyższy w Tatrach, przez Rohatkę albo przełęcz Lodową do doliny Pięciu Stawów Spiskich, otoczonej wspinałami graniami Łomnicy, Durnego, Baranich Rogów i Lodowego; przez Koperszady w Tatry Bielskie, do Jaskiń, do doliny Kiezmarskiej.

Za Chochołowską doliną — Tatry Zachodnie, zupełnie prawie przez turystów nieuczęszczane i pod względem turystycznym mało zbadane, a jednak przedstawiające ogromny i piękny teren do górskich wycieczek.

Zima w Zakopanem — ze względu na wysokość nad poziomem morza (przeciętnie 860 m.) i pasma gór wysokich, śnieżna i długa. To też znany u nas od lat kilku sport narciarski rozwija się znakomicie. W roku 1907 powstał »Zakopiański Oddział Narciarzy Tow. Tatrzańskiego« (obecnie Sekcja Narciarska Tow. Tatrzańskiego), który zogniskował w sobie ruch turystyczny zimowy. W promieniu widzenia Zakopanego niema ani jednego szczytu (z wyjątkiem paru mniejszych turni), na którym w zimie nie stanęłaby noga człowieka; z dalszych wszystkie główne zostały również dla turystyki zdobyte.



WILLA „JANINA“

W ZAKOPANEM

∴

KRUPÓWKI

położona w słonecznym miejscu
z widokiem na Tatry — poleca
pokoje z całodziennem utrzyma-
niem po cenach przystępnych.

PENSYONAT OTWARTY CAŁY ROK.

Janina Ciszewska.

Należy wziąć pod uwagę, że Tatry w zimie — to świat zupełnie odrębny, w głównych tylko zarysach przypominający góry, znane nam z lata. Biała pustynia — ogromna, martwa i groźna: nie widać i nie słychać potoków, stawy pod lodem, siklawy w grubych pancerzach; ani zbyrkania stad, ani głosu pasterzy. Mróz 30 stopniowy, śnieżyce — kurniawy z akompaniamentem lawin,



Hala Goryczkowa.

spadających w doliny — oto tatrzański obraz zimowy. Mimo to, a może właśnie dlatego, alpinizm bowiem wszelki, taternictwo — to walka — turystyka nasza zawładnąwszy w zupełności Tatrami w lecie, coraz cięższy przypuszcza szturm do ich lodowatego zamczyska.

Ścieżek, łańcuchów, klamer żadnych niema w zimie, bo wszystko gruba warstwa śniegu przykrywa. Wehodząc na szczyt za każdym razem trzeba szukać drogi, jakby to był szczyt nieznany, a wejście nań —



„WARTA”

Nowy Zarząd.

PENSYONAT

Nowy Zarząd.

Zakopane, ul. Zamoyskiego 7.

CAŁY ROK OTWARTY.

Pokoje słoneczne z werandami,
kanalizacja, wodociąg, łazienka.

:: Urządzenie wygodne ::

KUCHNIA DOSKONAŁA I ZDROWA!

OGRÓD. FORTEPIAN.

Obłożnie chorych nie przyjmuje się.

wejściem pierwszym. Ten urok wiecznie powtarzających się »wejść pierwszych« — to królewski przywilej zimowej turystyki.


Do r. 1907 wycieczki w zimie należały do bardzo rzadkich wyjątków i nie miały szerszego znaczenia. Od tej jednak daty zimowa turystyka zaczyna zataczać coraz szersze kręgi; umiejętność jazdy na nartach — w Zakopanem i okolicy wprowadzona przez Sekcyę Narciarską Tow. Tatr. w innych miejscowościach przez pokrewne towarzystwa krakowskie i lwowskie — pozwala zapuszczać się coraz dalej w tajemnicze zimowe pustkowie Tatr, coraz bardziej udoskonala się technika chodzenia po śniegach, coraz bliżej zapoznają się turyści ze strasznym swym wrogiem — lawinami śnieżnemi. W ciągu lat pięciu odbywają się tak szybkie i tak do gruntu sięgające przeistoczenia, iż obecnie Zakopane jest w przededniu dwóch równorzędnych niemal turystycznych sezonów: letniego i zimowego.

Tereny tatrzańskie w wysokim stopniu nadają się do narciarstwa, sportu saneczkowego, nie mówiąc o zimowej turystyce, która właściwie w zakres sportu nie wchodzi. Łagodne, słoneczne stoki Gubałówki, przepiękne doliny, całe Tatry zachodnie — to kraj narciarzy; Katalówki, Kuźnice, Antołówka i zbocza północne — to klasyczne tereny saneczkowych torów; wysokie szczyty i granie, obarczone wałami »nawisów« — to zamczyska, zdobywane przez doświadczonych i przezornych taterników.

Dr JANUSZ WISŁOCKI

lekarz - stomatolog - dentysta

b. asystent doc. Dra A. Gońki w c. k. Instytucie stomatologicznym Uniwersytetu lwowskiego i prof. Dra W. Łepkowskiego w c. k. Instytucie stomatologicznym Uniwersytetu Jagiell. w Krakowie, ordynuje w chorobach jamy ustnej i zębów w Zakopanem —
Bazar Polski od godz. 9—1.

PIERWSZORZĘDNY
MAGAZYN 
MÓD MĘSKICH
I GALANTERYI

MICHAŁ DYLSKI

W KRAKOWIE
ULICA SZEWSKA L. 4

poleca w wielkim wyborze
najświeższe towary modne,
po cenach przystępnych.

Bieliznę, Krawaty, Kapelusze,
Zarzutki, OBUWIE, Wyroby
skórzane, Przybory do podróży.



Spacery i najłatwiejsze wycieczki.

Antołówka (962 m.). Wzgórze, ograniczające na wschód ul. Jagiellońską. Droga od ul. Jagiellońskiej (róg Przecznicy).

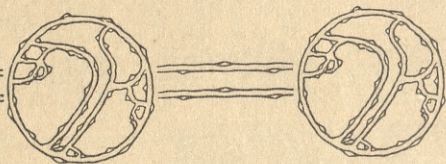
Koziniec (952 m.). Wzgórze między Bystrem a Zakopanem. Rozległy widok, najpiękniejszy przy zachodzie słońca. Na zboczach willa »Pod Jedłami« w stylu zakopiańskim. — Droga: 1) Ścieżką obok muzeum im. Chałubińskiego (15 minut), 2) z Bystrego, obok wymienionej willi.

Jaszczurówka (907 m.). Mała osada (4 klm. od Zakopanego) przy ujściu dol. Olczyskiej. Kąpiele w basenach o stałej, naturalnej ciepłocie wody 20° C. Latem omnibus 5 razy dziennie od »Hotelu pod Giewontem«. — Droga: Od Muzeum im. Chałubińskiego gościńcem prosto, później na lewo przez Bystre.

Dolina Olczyska. Dolina na południe od Jaszczurówki. W dolinie źródło, wywierzyisko Olczyskie, dające przeszło 1000 litr. wody na sekundę. Droga: 40 minut pieszo z Jaszczurówki obok basenów kąpielowych (znaki niebieskie).

Kuźnice (1002 m.). w dol. Bystrej, 4 klm. od Zakopanego, punkt wyjścia na wiele wycieczek. Latem i zimą restauracja. Zakład Kórnicki wychowawczo-gospodarski hr. Zamoyskiej (zwiedzać można we wtorki i soboty od 9—11 rano). — Droga: Od Muzeum Chałubińskiego gościńcem w górę prosto (50 min. pieszo).

»SZATNIA«



SPÓŁKA
Z OGRANICZONĄ ODPOWIEDZIALNOŚCIĄ

KRAKÓW
SŁAWKOWSKA 14.



CHRZEŚCIJAŃSKI
SKŁAD UBRAŃ MĘSKICH



SPECYALNOŚĆ: UBRANIA SPORTOWE.



PRZYJMUJE SIĘ RÓWNIŻ
WSZELKIE ZAMÓWIENIA W ZAKRES
KRAWIECTWA WCHODZĄCE.

Nosal (1215 m.). Regiel między dolinami Olczyką i Bystrej. Widok niezbyt rozległy, ale dość ciekawy. — Droga: 40 min. z Kuźnic od restauracyi ku wschodowi przez mostek na Bystrej i kładkę na strumieniu. Stąd w górę za znakami biało-żółtymi do miejsca, w którym droga dzieli się, następnie za znakami białymi na szczyt.

Jaworzynka. Niewielka dolina obok Kuźnic. — Droga: Z Kuźnic od restauracyi ku wschodowi, przez most na Bystrej, na prawo, znaki czerwone. (15 min.).

Kalatówki. Rozległa polana z szałasami pasterkimi w pobliżu Kuźnic. Doskonałe boisko narciarskie i zwykłe miejsce zawodów narciarskich. Schronisko zimowe Tatrzańskiego Tow. Narciarzy w Krakowie; także schronisko dzienne Sekcyi Narciarskiej Tow. Tatrzańskiego. — Droga: 30 minut z Kuźnic w kierunku połud. zach. za znakami czerwonymi obok pustelni braci Albertanów.

Droga „pod Reglami“ przebiega u podnóża Regli (wzgórza, pokryte lasem, kończące północne stoki Tatr) i łączy ujścia dolin: Białego, Strażyskiej, ku Dziurze, za Bramką, Małej Łąki i Kościeliskiej. Jeden z najpiękniejszych spacerów. — Drogi: 1) 35 min. pieszo drogą, wiodącą do Kuźnic, do willi »Księżówka«, (dawniej Adasiówka); tuż za nią na prawo początek drogi. 2) Drogami prowadzącymi do wspomnianych wyżej dolin.

Dolina Białego. (Potoku). Piękna romantyczna dolina. Turnia zwana Kazalnicą, (na prawo Śnieżką, 10 minut od ujścia. Piękny widok na całą dolinę). — Droga: 45 minut pieszo z Krupówek przez Rynek za znakami białymi, drogą polną do lasu. (Do tego miejsca prowadzi również droga przez ul. Kasprusie poza ostatnimi domami, na lewo, przez ławę na potoku, za zn. białymi). Lasem na drogę pod Reglami, którą postępując w prawo stajemy u wstępu do doliny.

Sarnia Skała (1375 m.), zwana także Małą Świnicą, Regiel między dolinami Białego i Strażyską. — Droga:



Willa „Polonia“

PENSYONAT

ZDZISŁAWOWEJ DASZEWSKIEJ

w Zakopanem, ul. Chramcówki,

vis à vis zakładu Dra Chramca.

POKOJE słoneczne, higienicznie urządzone
i dobrze zaopatrzone na zimę.

Weranda dla kuracyi klimatycznej duża
i słoneczna. Korytarze i wygodny ogrze-
wane. Kuchnia starannie prowadzona.

Ceny przystępne.

z Zakopanego na Ścieżkę nad Reglami; tą ścieżką na Przełęcz Czerwoną (2 $\frac{1}{2}$ g.) Stąd za zn. niebieskimi 15 min. na szczyt.

Dolina ku Dziurze. Mała dolina w Sarniej Skale. Znajduje się w niej grota, zwana Dziurą, najbliższa Zakopanego. Do zwiedzenia groty światło potrzebne. — Droga. Droga pod Reglami od dol. Strażyskiej 10 min. albo od dol. Białego 15 min. Ścieżką za znakami białoczerwonymi do groty około 20 minut.



Dolina Strażyska.

Dolina Strażyska. Jedna z najpiękniejszych dolin wapiennych, położona u stóp Giewontu; długa 4 km. W dolinie turnie, zwane Kominami, naprzeciw nich altana Tow. Tatrzańskiego; dalej skała Jelinka z tablicą pamiątkową, potem hala z szałasami; od hali 10 minut do wodospadu zwanego Siklawicą (13 m. wysokości). — Droga: 45 minut pieszo do ujęcia doliny przez ul. Kasprusie i dalej drogą jezdnią ponad brzegiem potoku.

"SZARAS"



PENSYONAT :: ZDALA OD ULICY



Pokoje słoneczne, tynkowane. Kanalizacya.
Łazienka. - Wodociąg. - Kuchnia smaczna
i zdrowa. - Telefon. - Ceny od 6—8 Kor.

Łysanki (1457 m.). Regiel ponad dolinami Strażyską, za Bramką i Małej Łąki. — Droga: 2 godz. ze Strażyskiej powyżej tablicy Jelinka, od drogowskazu za znakami biało-żółtymi.

Dolina za Bramką. Mała dolinka w Łysankach. — Droga: (1 godz. pieszo) ul. Kościeliską, Skibówkami do drogowskazu, stąd za znakami białymi.

Dolina Małej Łąki. Wielka dolina nadzwyczaj malownicza. — Droga: (1 godz. pieszo) ul. Kościeliską, Skibówkami i drogą jezdnią, wiodącą do doliny Kościeliskiej, do mostu na potoku Małołaćkim, stąd w bok na lewo do wąwozu, stanowiącego ujście doliny. Na Halę Małą Łąkę 50 m. Piękny widok na Czerwone Wierchy.

Dolina Kościeliska. Najpiękniejsza z wapiennych dolin tatrzańskich. Na dokładne jej zwiedzenie należy poświęcić dzień cały. Dojechać można na Halę Smytnią (11¹/₂ km.)

Droga. Z Zakopanego bitym gościńcem do ujścia doliny 6 klm. (końmi 1 godz., pieszo 1¹/₂ g.). Na lewo skała numulitowa. Przez polanę w kilka minut do dwóch skał, zwanych Bramą Kantaka. (Tablica Tow. Tatr.). Za Bramą polana Kira Miętusia. (Na lewo w lesie, Turnia Kończysta). Stamtąd przez Stare Kościeliska (lipy, piękna kapliczka), do restauracji. (otwarta cały rok. 8 klm. 1¹/₂ godz. końmi).

Tu się zaczyna najpiękniejsza część doliny. W 3 min. od restauracji Źródło Lodowe (ciepłota + 4, 3⁰ C.). Za źródłem Brama Kraszewskiego (Tablica T. T.). Dalej, na lewo, turnie, zwane Organami, na prawo Skała Sowa. Po 25 min. Hala Pisana, później po 5 min. Skała Pisana (Tablica Klubu Czeskich Turyistów i Postać śpiącego rycerza, wykuta w skale). Na lewo altana T. T.; od niej za znakami czerwono-niebieskimi w kilka minut do Krakowa (b. malowniczy wąwóz, otoczony skałami, w których górale upatrują podobieństwo do Bramy Floryańskiej, Kościoła Maryackiego

Willa „Pod Matką Boską“



PENSYONAT IRENY SADOWSKIEJ ZAKOPANE, UL. OGRODOWA L. 4

z pięknym widokiem na Tatry.
Urządzenie wygodne. Pokoje
suche, słoneczne. Kuchnia
zdrowa i smaczna. Fortepian
na miejscu.

Opieka staranna. Ceny przystępne.

t. d.). Od Pisanej w 20 min. Mogiła ostatniego górnika (stos suchych gałęzi), zaraz potem Krzyż Pola (krzyż żelazny w kamieniu młyńskim, resztki młyna srebrnego w Kościeliskach); w pobliżu altana



Saneczkowanie.

T. T. im. Sew. Goszczyńskiego. Stamtąd za zn. białoczerw. w 10 min. na Halę Smytnią (b. piękny widok na Kominy Tylkowe (1826 m.) i na Bystrą (2250 m.).

Za Halą, za mostem na potoku rozchodzą się drogi: na Halę Pyszną (zn. czerw. Schronisko Sekcyi Narciarskiej T. T. 1 godz. i do Stawu Smreczyńskiego (1226 m. pow. 0'84 ha. — zn. białoczerw. altana T. T. — $\frac{3}{4}$ godz.).



„ZACISZE”

Pensyonat

A. Parczewskiej

Zakopane

ulica Sienkiewicza l. 14.



Otwarty cały rok.

Dol. Kościeliska posiada b. wiele grot. Zastępują na zwiedzenie:

Okna Zbójnicke. Dwa otwory w turni, zw. Organami; tamże piękna grotka ok. 50 m. długości. Droga. Od Źródła Lodowego za zn. czerw. 45 min. Smocza Jama. Tunel w kształcie litery S, dł. 37 m. Od Pisanej do dolnego otworu przez Kraków, dnem wąwozu, później w lewo, ścieżką z poręczami, 12 min. W zach. zboczach Kominów Tylkowych leżą grotty: Jama Obłazkowa. dł. ok. 40 m. Za Pisaną przez mostek na prawo zn. czerw. 15 min. Grota Mylna. Największa i najpiękniejsza w Tatrach polskich. Ma wiele odnóg i komór. Od Jamy Obłazkowej kilkanaście kroków ku południowi. Grota Raptawicka. Oryginalne wejście. B. piękne komory. Droga. Nie dochodząc do Jamy Obłazkowej za zn. nieb. w górę — 5 min.

Ścieżka nad Reglami. B. piękna, umiejętnie zrobiona ścieżka prowadzi od Kalatówek do dol. Kościeliskiej, pomiędzy Reglami od północy, a odnogami Giewontu i Czerwonych Wierchów od południa. Cała ścieżka ma znaki biało-czerwone. Dużo ławek.

Z Kuźnic na Kalatówki 30 minut. Obok górnych szałasów ścieżką w zakosy na Przełęcz Białego (na Patykach), ławeczki, 25 min. (ku południowi za zn. nieb. na Wrótkę (1475 m.) — siodło w grani Giewontu, 1 g. B. piękny widok). Z Przełęcz Białego w dół ponad dol. Białego urwistem zboczem (mostki z poręczami — najpiękniejsza część ścieżki) do górnego końca Hali w Białem (stąd ścieżka do dol. Białego), dalej do góry na Przełęcz Czerwoną (altana T. T.) — 45 min. (Ku północy za zn. nieb. na Sarnią Skałę (1375 m.), 15 min. B. piękny widok). Z Przełęcz do dol. Strażyskiej 30 min. (ścieżka wychodzi przed samą Halą). Z Hali ku zach. na Przełęcz w Grzybowcu, stamtąd na Halę w dol. Małej Łąki (1¹/₄ g.). Na Przystop Miętusi ku zach. lasem 30 min. później w dół do dol. Miętusiej



PENSYONAT

„OSTOJA”

EUGENII WYSOCKIEJ

Zakopane, ul. Sienkiewicza 15.

Otwarty cały rok. Ceny od 7 Kor.

i nią do dol. Kościeliskiej 45 min. (Stąd do restauracyi 10 min.).

(Na Ścieżkę nad Reglami można, naturalnie, wyjść (i zejść) również z dol. Białego, Strażyskiej, Małej Łąki i Miętusiej).

Dolina Chochołowska. Największa z dolin Tatr Zachodnich — równoległa do dol. Kościeliskiej. Droga: Z Zakopanego drogą do ujścia dol. Kościeliskiej — później przez most na prawo, obok leśniczówki, ku zach.; przed mostem na Siwej Wodzie na płd. zachód do dol. Chochołowskiej — na polanę Huciska 2 $\frac{1}{2}$ g. (końmi). Stąd do ujścia dol. Starorobociańskiej (Schronisko Sekcyi Narciarskiej T. T.) — $\frac{1}{2}$ g. Dotąd b. dobra droga bita. Przez most na potoku kamienistą drożyną na Polanę Chochołowską (1140 m.). — 15 min. (pieszo). Ogromna hala z wieloma szałasami.

Gubałówka (1123 m.). Pasma górskie, zasłaniające Zakopane od półn. zachodu. Panoramiczny widok na całe Tatry. — Drogi: 1) 1 godz. pieszo na szczyt do krzyża ul. ks. Kaszelewskiego, potem za zn. czerwono-żółtymi. 2) 1 godz. drogi jezdnej z Chramcówek obok Szpitala.

Galicowa Grapa (982 m.). Niewielkie wzgórze obok wsi Poronin. Widok ze szczytu na Tatry należy do najpiękniejszych. Droga: Z Poronina od kościoła za zn. czerwonymi ścieżką w górę 40 min.

Giewont. (1900 m.). Zwrócony ku Zakopanemu przepaścistą ścianą, opada ku południowi łagodnymi stokami. Wycieczka półdniowa. Droga łatwa. Droga: Z Kuźnic na Kalatówki 30 min. Po przejściu wzdłuż całej polany za zn. czerw. w dół do Wywierzyska Bystrej (ogromne źródło). Stąd przez rąbanisko drożyną na Halę Kondratową (1343 m.) 40 min. Zboczem Giewontu ku zach. (owcze perci — bez znaków) przez dolinę, zw. Piekłem, (ścieżka w zakosy), na Przełęcz Kondracką (między Giewontem a Kopą



Pension „Dora“

ZAKOPANE,

ul. Chałubińskiego.



Świeżo odnowiony. Centralne ogrzewanie. Kanalizacja. Łazienka. Telefon.

POKOJE

słoneczne z werandami.

Ceny przystępne. Cały rok otwarty.

Kondracką — 1 g. Stamtąd ku północy granią na szczyt Giewontu (krzyż) — $\frac{1}{2}$ g.

Czerwone Wierchy. Kopulaste szczyty (Kopa Kondracka, Małołączniak, Krzesanica i Ciemniak) na prawo od Giewontu. Wycieczka jednodniowa, b. łatwa. Widok



Hruby i Krywań [z Grani Świnicy.

b. piękny. Można iść tylko w zupełną pogodę! Droga: Z Kuźnic na Halę Kondratową (2 g.) Stąd ku południowi ścieżką w zakosy (bez znaków) na Przełęcz pod Kopą Kondracką (między Suchym Wierchem a Kopą Kondracką) ($1\frac{1}{2}$ g. — małe schronisko T. T.). Ku zach. ścieżką od południa na przełęcz między Kopą Kondracką i Małołączniakiem — grzbieciem na szczyt Małołączniaka — 1 g. później na szczyt Krzesanicy (2128 m.). — 15 min. (Najwyższy z Czerwonych Wierchów; najpiękniejszy widok). W powrocie można zwiedzić Giewont. Z Małołączniaka



„KRYWAŃ”



PENSYONAT
ZARUSKICH



ZAKOPANE, UL. OGRODOWA 5

WIDOK ROZLEGŁY NA GÓRY.

KORYTARZE OGRZEWANE. — ŁAZIENKA.

TELEFON Nr. 203/II.

CENY OD 6 KORON.

CHORYCH OBŁOŻNIE NIE PRZYJ-
MUJE SIĘ.

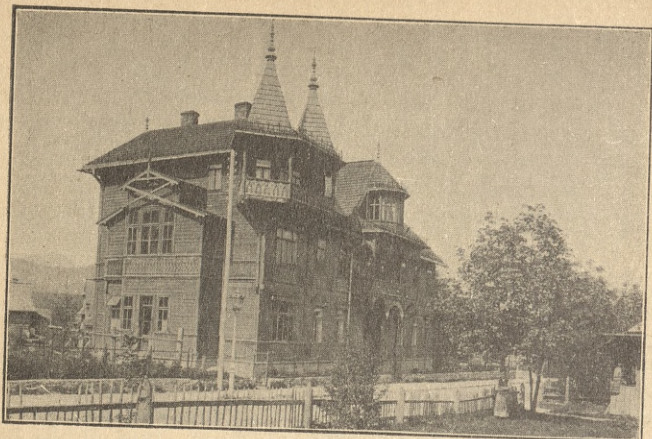
grzbietem na Kopę Kondracką, z niej granią ku północy na Przełęcz Kondracką i na szczyt Giewontu — $1\frac{1}{2}$ g.

Hala Gąsienicowa. (1516 m.). Leży na pograniczu Tatr Wysokich i Zachodnich. Droga: Z Kuźnic za zn. biało-żółtymi, później żółtymi przez Boczań i Skupniów Upłaz (grzbiet idący od Wielkiej Kopy Królowej) na Przełęcz między Kopami Królowemi (1550 m.) — $1\frac{1}{4}$ g. (Do tego miejsca dojść można — z Kuźnic za zn. czerw. przez dol. Jaworzynkę, później zboczem Małej Kopy Królowej, ścieżką w zakosy). Stąd ku południowi przez Halę Królową (b. piękny widok na polskie Tatry Wysokie), następnie w dół na Halę Gąsienicową — 25 min. (Schronisko T. T.; b. wiele szałasów).

Czarny Staw Gąsienicowy. (1620 m., pow. 22.87 ha). Jeden z największych i najpiękniejszych stawów tatrzańskich. Droga: Z Hali Gąsienicowej ścieżką, zboczem Małego Kościelca, za zn. żółtymi 25 min. (Schronisko J. Sieczki).

Morskie Oko. (1393 m., pow. 33 ha). Droga jezdna. Z Zakopanego przez Jaszczurówkę (4 km.) na polanę Toporową Cyrhlę (widok na Tatry), później przez Las Capowski na Zazadnią — ($12\frac{1}{4}$ km., leśniczówka). Stąd wielkim łukiem na grzbiet wierzchu Porońca (15 km., b. piękny widok na Tatry). Zakosami w dół na Łysą Polanę (gajownia — za nią most na węgierską stronę) — równą drogą, później stokami Wołoszyna do kamiennego mostu w Roztoce ($25\frac{1}{2}$ km.). (Popas. Należy zwiedzić Wodogrzmoty Mickiewicza). — Po 10 min. drogi ogromny kamień (»Wanta«), potem piękne serpentyny — wreszcie schronisko T. T. nad Morskim Okiem. (31.3 km. $4\frac{1}{2}$ godz. końmi).

Należy zwiedzić Czarny Staw nad Morskim Okiem. (1584 m., pow. 21,3 ha., głębokość 84 m.). B. piękny staw, położony wśród ogromnie dzikiego otocze-



ZAKOPANE
ul. Krupówki.

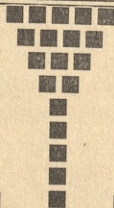


ZAKOPANE
ul. Krupówki.

WILLA „MARYA“

PENSYONAT
MICHALINY KRÓLOWEJ

W roku bieżącym willa została gruntownie odnowiona i częściowo przeistoczona. — Pokoje słoneczne z pięknym widokiem na góry.



Meble, łóżka, pościel zupełnie nowe świeżo sprowadzone. — Kuchnia wzorowa. — Korytarze ogrzewane. — Łazienka. — Wodociąg. Ceny przystępne.

nia. Droga: Ścieżką na lewo od Schroniska T. T. brzegiem Morskiego Oka, potem w zakosy — 50 min. (Przez Morskie Oko można przepłynąć łodzią).

Droga Turystowska po południowej stronie Tatr. Z Zakopanego można gościćcem, objechawszy Tatry Bielskie i Wysokie, dotrzeć po południowej stronie Tatr aż do Jeziora Szczyrbskiego. Droga ta, przebiegając u podnóża Tatr na wysokości około 1000 m., łączy wszystkie węgierskie uzdrowiska podtatrzańskie. Z Zakopanego na Łysą Polanę: przez most na Białce do Jaworzyny (3 km. Zarząd dóbr ks. Hohenlohego). — Stąd przez wsie Podspady, Żarłosadę górniczą Kardolin do uzdrowiska Jaskinie Bielskie (42 km., z Zakopanego końmi 5½ g.). — Należy zwiedzić wspaniałe grotty stalagmitowe. Od uzdrowiska 20 min. Wstęp 3 kor. 60 hal., czas wejścia 11, 1 i 3 g. Przez osadę Gospodę Kiezmarską (5 klm.) i uzdrowiska Matlary (7 klm.); Łomnica Tatrzańska (9 klm.) do uzdrowiska Staro Szmeksu od Jaskiń Bielskich (16 klm.) — Nowy Szmeks leży o 5 min. drogi, zaś o 20 min. poniżej Niżni Szmeks. Stamtąd przez uzdrowiska Westerów (4 klm.) i Wyżnie Hagi (10 klm.) do Jeziora Szczyrbskiego (1350 m. pow. 20·4 ha.) (19 klm. od Szmeksu, od Zakopanego 77 klm.). Hotele i pensjonaty. Największe jezioro po południowej stronie Tatr. Wspaniały widok na Tatry, doliny węgierskie i na Tatry Niżnie.

Do Zakopanego można wrócić koleją. — Kolejka zębatą do stacji Szczyrba (Csorba), kolei Koszycko-Bogumińskiej (5 klm. 20 min. jazdy) — później przez Kralowany, Zamki Orawskie (należy zwiedzić zamki), Suchą Horę i Nowy Targ.





HOTEL I RESTAURACYA
„STASZECZKÓWKA“

ZAKOPANE, KRUPÓWKI 15.

Pokoje słoneczne i suche. — Oświetlenie elektryczne. Bilard piramidkowy. Kuchnia doskonała. — Ceny przystępne.

Powozy do wynajęcia po cenach niższych.





Dział informacyjny.

Komisyja klimatyczna.

Uzdrowiskiem zarządza Komisyja klimatyczna, która rządzi się swoim statutem.

Przewodniczącym Komisyji klimatycznej jest delegat Namiestnictwa, c. k. Komisarz Namiestnictwa, który jest równocześnie c. k. inspektorem uzdrowiska.

Zadaniem komisji w ogólności jest starać się o jak najpomyślniejszy rozwój uzdrowiska, o wygody i rozrywki dla gości, oraz czuwać nad tem, aby uzdrowisko skądkolwiek szkody nie doznało.

Biuro Komisyji klimatycznej, w którym mieści się jednocześnie **biuro adresowe i informacyjne** otwarte od godz. 9—12 przed południem i od 4—6 po południu (ul. Krupówki, róg ul. Marszałkowskiej).

C. k. Inspektor Stacji klimatycznej i Przewodniczący Komisyji klimatycznej przyjmuje strony od godz. 11—12 i od 5—6 w biurze Komisyji klimatycznej.

Lekarz stacji klimatycznej urzęduje w biurze Komisyji od godz. 11—12.

Sezon kuracyjny trwa cały rok, t. j. od 1 stycznia do 31 grudnia każdego roku.

Taksa klimatyczna. Wysokość taksy wynosi:

a) 2 kor. tygodniowo od osoby, zaś 5 kor. od rodziny, złożonej przynajmniej z 3 członków, jeżeli zgłasza pobyt najmniej na 2 tygodnie i takse opłaci naprzód za cały czas pobytu.

b) 3 kor. tygodniowo od osoby, a 6 kor. tygodniowo od rodziny, jeżeli zgłasza krótszy pobyt, aniżeli przez dwa tygodnie, lub zamierza płacić takse co tygodnia.

c) 12 kor. od osoby lub 30 kor. od rodziny, jeżeli pobyt zgłasza na czas sezonowy, t. j. dłuższy niż 6 tygodni i takse zapłaci naprzód.



WILLA ☆ „WANDA“

PENSYONAT

Dra Kazimierza Nowotnego

Zakopane, ul. Zamoyskiego.

Położenie urocze wśród świerkowego przeszło
dwumorgowego parku. Pokoje en pension od
6 koron.

Sezon zimowy od 1 listopada do 1 maja, letni
od 1 czerwca do 1 października.

Kto jednak opłacił takse za 6 tygodni, jest wolny od dalszej opłaty w tym samym roku kalendarzowym.

Pobyty w uzdrowisku przez 48 godzin wolny jest od taksy.

Szpital klimatyczny, który jest równocześnie domem izolacyjnym dla chorób zakaźnych, położony jest przy gościńcu, prowadzącym do Poronina.

Dyrektorem Szpitala jest Dr Gustaw Nowotny (chirurg). Kierownikiem oddziału izolacyjnego jest lekarz Stacyi klimatycznej Dr J. Żychoń.

Czytelnia Komisji klimatycznej mieści się przy Bibliotece publicznej, Krupówki 41.

Urząd gminny.

Gminą Zakopane, która jest co do granic większą od Stacyi klimatycznej, zarządza Zwierzchność gminna, wybrana przez Radę gminną, złożoną z 36 radnych. Z górą 20 z nich należy do miejscowej, góralskiej ludności.

Urząd gminny mieści się na Rynku.

Naczelnik gminy przyjmuje od 9—10 i od 4—6.

C. k. posterunek żandarmeryi znajduje się przy ul. Łukaszówki.

Urząd parafialny, kościoły, klasztory.

Proboszczem jest Ks. prałat K. Kaszelewski.

Urząd parafialny mieści się w probostwie obok kościoła; otwarty dla stron od 10—12.

Prócz kościoła parafialnego znajdują się w Zakopanem kościoły: OO. Jezuitów na Górcie, OO. Bernardynów na Bystrem, jest także stary kościół przy ul. Kościeliskiej i kaplica prywatna przy Zakładzie wodolecznicznym Tow. akc. Dra A. Chramca.

„**KONSTANTYNÓWKA**“

PENSYONAT

Drowej ZAGÓRSKIEJ

ulica Jagiellońska.

Położony wśród lasu z widokiem na góry.



Spółka Handlowa

BAZAR POLSKI

Zakopane, Krupówki.



Poleca przybory i ubrania
turystyczne po cenach ka-
talogów wiedeńskich.

Urząd pocztowy, telegraficzny i telefoniczny.

Urząd pocztowy przy ul. Krupówki, otwarty przez cały rok od 8—12 i od 2—6; w sezonie letnim od 8 rano do 9 wieczorem. W niedzielę od 8—10 rano.

Urząd telegraficzny i telefoniczny przy urzędzie pocztowym. Otwarty od 7 rano do 12 wieczorem. W sezonie zimowym od 8 rano do 9 wieczorem. W niedzielę od 7 rano do 7 wieczorem.

Filia na dworcu kolejowym otwarta w tych samych godzinach, co i główny Urząd pocztowy.

Lekarze stale ordynujący.

(Liczba w nawiasie oznacza rok osiedlenia się w Zakopanem).

Dr A. Chramiec, Zakładu wodoleczniczego kierownik Tow. akc., ul. Chramcówki 11 (1886 r.).

Dr J. Gaik, ul. Stara Polana 17 (1893 r.).

Dr J. Żychoń, lek. St. klimat., ul. Sienkiewicza (1899 r.).

Dr G. Nowotny, chirurg. Dyrektor szpit. klimat., Rynek 11 (1912 r.).

Dr E. Brzeziński, ul. Jagiellońska (1903 r.).

Dr J. Wieselmann, ul. Marszałkowska 2 (1905 r.).

Dr Z. Czapliski, ul. Jagiellońska »Stefa« (1906 r.).

Dr W. Kraszewski, ul. Przecznicza 23 (1907 r.).

Dr H. Wilczyński, »Warszawianka« (1908 r.).

Dr M. Wojczyński, ul. Przecznicza »Chowanna« (1910 r.).

Dr A. Januszkowski, ul. Krupówki »Nietota« (1910 r.).

Dr Morawski, ul. Krupówki 39 (1911 r.).

Dr Różecki, ul. Marszałkowska (1912 r.).

Godziny ordynacyjne PP. lekarzy 3—5 po poł.

Dr J. Wiślocki, dentysta, ul. Krupówki »Bazar polski«.

Dr K. Dłuski, dyr. Sanatorium ord. w godz. popołudniowych za poprzedniem telefonicznem porozumieniem.

Dr B. Dłuska, Sanatorium, ordynuje we wtorki, czwartki i soboty od godz. 5—5^{1/2} po południu lub za telefonicznem porozumieniem.

HOTEL „MORSKIE OKO“

Cały rok otwarty.

Pokoje do wynajęcia. — Centralne ogrzewanie.

SALA TEATRALNO-BALOWA.

CUKIERNIA i RESTAURACJA.

W. DZIKIEWICZ, (właściciel).

BANK PRZEMYSŁOWY

dla Królestwa Galicyi i Lodomeryi
z Wielkiem Księstwem Krakowskiem

Filia w Krakowie.

Zakład centralny we Lwowie. Kapitał akcyjny K. 10.000.000.—

Telefon Nr. 0092, 2375, 2377.

Uskutecznia wszelkie transakcje bankowe a w szczególności:

Kupuje i sprzedaje

waluty, dewizy i papiery wartościowe.

Wydaje **listy Kredytowe, przekazy i чеки** na wszystkie miejscowości krajowe i zagraniczne.

Przyjmuje **wkładki** na książeczki wkładkowe i **rachunek bieżący** za korzystnym oprocentowaniem dziennym.

Załatwia eskont i inkaso weksli, przekazów, czeków i wylosowanych papierów wartościowych.

Osobny dział dla **wydawania listów Kredytowych** i wszelkich z transakcjami temi połączonych spraw.

Zakład **udziela** chętnie wszelkich żądanych **wyjaśnień i wskazówek** odnośnie do korzystnych lokacji kapitałów oraz przeprowadzania transakcyi finansowych.

Oddział **towarowy**: wyłączne zastępstwo sprzedaży węgla, marek krajowych i zagranicznych.

BIURA otwarte codziennie w godzinach:
9—1 i od 3—6 popołudniu.

KASY od 9—1 i od 3—5 codziennie z wyjątkiem niedziel i świąt.

Towarzystwa:

- Towarzystwo Biblioteki publicznej, ul. Krupówki 14.
 Towarzystwo Domu Zdrowia uczącej się młodzieży polskiej
 »Pomoc Bratnia«, na Gubałówce (nad Szpitalem).
 Towarzystwo gimnastyczne »Sokół«, Rynek.
 Towarzystwo rękodzielników »Gwiazda«, ul. Krupówki.
 »Dom zdrowia nauczycielstwa polskiego«, ul. Chramcówki.
 Towarzystwo Tatrzańskie, ul. Krupówki 14.
 Towarzystwo Ochotniczej straży pożarnej, ul. Kościeliska 6.
 Związek górali ul. Kościeliska (róg Kościelnej).
 Kółko rolnicze, ul. Krupówki.
 Tow. zaliczkowe, ul. Kościeliska (vis à vis starego Kościoła).
 Koło zakopiańskie Tow. Szkoły ludowej.
 Tow. Muzeum im. Chałubińskiego, Muzeum Chałubińskiego.
 Tatrzańskie ochotnicze pogotowie ratunkowe »Krywań«,
 Ogrodowa 5. Tel. 1. 203/II.
 Towarzystwo »Kilim« Krupówki.
 Tow. Prywatnego gimnazjum realnego, willa »Szarotka«.
 Filia Akc. Banku Związkowego »Bazar polski«.

Willa „Kmicic“

PENSYONAT MARYI KIENITZ

Pokoje bardzo słoneczne. Korytarze ogrzewane. Kanalizacja. Łazienka. Willa nowa, położona zdala od drogi i kurzu. Widok rozległy na Tatry. — Pianino.

Pokoje pojedyncze od 6 koron. — Pokoje wspólne od 5 koron od osoby.

TOWARZYSTWO ZALICZKOWE W ZAKOPANEM

ul. Kościeliska vis a vis starego Kościoła

ZAŁOŻONE W R. 1883.

PRZYJMUJE WKŁADKI NA 5%.

Oprocentowanie rozpoczyna się z dniem następnym po złożeniu, a kończy się z dniem poprzedzającym podjęcie wkładki.

Podatek rentowy opłaca Towarzystwo z własnych funduszków.

Reeskontuje weksle, udziela pożyczek hipotecznych i wekslowych dla swych członków; skutecznie **wypłaty zleceń i czeków** banków krajowych i zagranicznych jak również **załatwia przekazy** na te miejsca.

**Ruch Kasowy przeszło 70,00.000 K.
majątek własny przeszło 200.000 K.**

**Godziny urzędowe od 10-tej przed południem
do 1-ej po południu.**

Biura.

Biuro Tow. Tatrzańskiego, ul. Krupówki 14, udziela informacji co do wycieczek.

Biuro Tatrzańskiego Ochotniczego Pogotowia ratunkowego, ul. Ogrodowa 5. Krywań.

Biuro informacyjne i adresowe w Biurze Kom. klimatycznej.

Ceny biletów:

Do Krakowa: I kl. 16 kor. 40 h., II kl. 10 kor. 40 h., III kl. 6 kor. (pociąg osobowy).

„ I kl. 21 kor. 30 h., II kl. 13 kor. 15 h., III kl. 7 kor. 80 h. (pociąg pospieszny).

Do Lwowa: I kl. 46 kor. 70 h., II kl. 28 kor. 80 h., III kl. 17 kor. 60 h. (pociąg osobowy).

„ I kl. 62 kor. 60 h., II kl. 38 kor. 60 h., III kl. 23 kor. 70 h. (pociąg pospieszny).

Do Warszawy: I kl. 49 kor. 90 h., II 27 kor. 80 h., III kl. 17 kor. 15 h.



HOTEL CENTRALNY

ZAKOPANE, ul. Krupówki.

Otwarty cały rok. — Pokoje od 2 do 10 K. —

Przy dłuższym pobycie ceny niższe.



L. ZWOLIŃSKI

KSIĘGARNIA I SKŁAD NUT

w Zakopanem, Krupówki 39, Telefon Nr. 22,

poleca po cenach katalogowych

Wielki wybór dzieł z wszelkich gałęzi literatury.

Książki i dzieła ilustrowane, na podarki dla młodzieży i dorosłych.

Książki do nabożeństwa w różnych oprawach.

Podręczniki szkolne, mapy, atlasy i globusy.

Nuty na fortepian, skrzypce i inne instrumenta w wielkim wyborze.

Struny do skrzypców, wiolonczeli i cytry.

Wszelkie dzieła gdziekolwiek wydane i jakkolwiek katalogiem objęte **sprowadza w możliwie najkrótszym czasie.**

Największy wybór ilustrowanych kart korespondencyjnych rodzajowych i z widokami Tatr i Zakopanego.

Prenumerata i sprzedaż pojedynczych Nrów pism.

Wypożyczalnia książek

stale uzupełniana najświeższymi nowościami.

Skład papieru, materiałów piśmiennych i rysunkowych, przyborów kancelaryjnych i szkolnych, oraz skład wszelkich przyborów malarskich.

Rozkład jazdy i połączenia.

Stacje	Od 15/VI do 31/IX			
	P.O.	P.P.	P.O.	P.O.
Kraków — odchodzi	1155	710	1025	325
Chabówka	<u>350</u>	1005	227	725
Nowy Targ	<u>503</u>	1056	323	<u>819</u>
Poronin	<u>600</u>	1129	414	<u>905</u>
Zakopane — przychodzi	620	1144	429	<u>920</u>
Zakopane — odchodzi	800	400	520	1000
Poronin	817	416	535	<u>1015</u>
Nowy Targ	855	446	613	<u>1052</u>
Chabówka	1003	538	<u>720</u>	<u>1155</u>
Kraków — przychodzi	205	823	<u>1105</u>	<u>555</u>
Do Warszawy } Do Lwowa } Do Wiednia }	640 <u>253</u> 231	954 838 <u>954</u>	— 210 <u>256</u>	920 643 <u>714</u>
		Z Krakowa odchodzi		

TATRY POLSKIE

Nowa mapa warstwiczna z planem
ZAKOPANEGO w skali 1: 37-500

opracował

TADEUSZ ZWOLIŃSKI

wyszła z druku i jest do nabycia


w Księgarni L. Zwolińskiego w Zakopanem.

Cena K. 3.60, podklejona na płótnie K. 5.60.

TELEFON Nr. 67.

TELEFON Nr. 67.

AKCYJNY BANK ZWIĄZKOWY

 WE LWOWIE 

AGENCYA W ZAKOPANEM

Zakopane, Krupówki, „Bazar Polski“

Kupuje i sprzedaje monety obce i papiery wartościowe.

Inkasuje weksle i inne dokumenta.

Przyjmuje do depozytu przedmioty wartościowe.

Przyjmuje wkładki na rachunek bieżący i książeczki oszczędności.

Lombarduje papiery wartościowe.

Przekazuje pieniądze do wszystkich miejscowości w kraju i zagranicą.

Załatwia wszelkie czynności bankowe.

Godziny urzędowe:
od 9—1 przed połudn.
i od 3—5 popołudn.

Godziny urzędowe:
od 9—1 przed połudn.
i od 3—5 popołudn.

Spis polskich przewodników tatrzańskich.

† oznacza członków Tatrzańskiego Ochotniczego Pogotowia Ratunkowego; * przewodników jeżdżących na nartach.

Klasa pierwsza: (Taksa dzienna K. 10, strawne K. 2).

1. * † Gąsienica Stanisław Byrcyn, 7 Gładkie.
2. Gąsienica Jan Ciaptak, 400 Gładkie.
3. Gąsienica Jan Daniel, 354 Kasprusie.
4. Gąsienica Józef z Bystrego, 3 Bystre.
5. Gąsienica Józef Sijajny, 54 Kościeliska.
6. Gąsienica Józef Tomków, 23 Kościeliska.
7. * † Gąsienica (Krzeptowski) Jakób Wawrytka, 794 Żywczańskie.
8. * † Marusarz Jędrzej Jarząbek, 1139 Żywczańskie.
9. Tatar Józef, 10 Skibówki.
10. * † Tylka Wojciech Suleja, 748 Żywczańskie.

Klasa druga: (Taksa dzienna K. 8, strawne K. 2).

1. Bachleda Jakób, 647 Żywczańskie.
2. Dzielawa Wawrzyniec, 1191 Roztoki.
3. Gąsienica Wojciech Juhas, 11 Bystre.
4. Gąsienica Jan Fronek, 683 Ciągłówka.
5. Gąsienica Józef Józkowy, Wałowa Góra.
6. Krzyś Franciszek, 361 u Tatarów.
7. * Obrochta Jan Bartków, Żywczańskie.
8. † Pęksa Jan, 4 Kościeliska.
9. Stopka Jan Ceberniak, Hoćkowskie.
10. Topór Józef Królik, 1147 Ciągłówka.
11. Tatar Jędrzej Bartków, 182 u Tatarów.
12. Wala Józef Bachleda, 37 Krupówki.

Klasa trzecia: (Taksa dzienna K. 6, strawne K. 2).

1. Gąsienica Wojciech Fronek, 465 u Tatarów.
2. * Gąsienica Stanisław z Bystrego, 3 Bystre.
3. * Gąsienica (Krzeptowski) Józef Wawrytka, 794 Żywczańskie.
4. Gąsienica (Krzeptowski), Franciszek Wawrytka, 1964 Żywczańskie.
5. Stacho Stanisław Stućkar, 602 Skibówki.
6. Tatar Józef Bartków, u Tatarów.

ZNAK PODŁUG PROJEKTÓW POLSKICH ARTYSTÓW ZNAK
TECHNIKA KILIMOWĄ I GOBELINOWĄ RĘCZNIE TKANE

LKOBIERCHE

POLECA STOWARZYSZENIE Z OGRANICZONĄ POREKĄ

OCHR. „KILIM” W ZAKOPANEM OCHR.

Skład i warsztaty wzorowe

przy ul. Krupówki L. 74.

(Z dniem 1 stycznia 1914 r.

przeniesione będą do domu przy ul. Krupówki i. 40). — Telefon 204/II.

Spis ważniejszych wzniesień w Tatrach i Okolicy.

	Metrów.		Metrów
Antołówka	962	Mięguszowiecki Szczyt	2437
Babia Góra	1725	Mnich	2064
Bieskid	2012	Murań	1827
Buczynowa Turnia, Wielka	2240	Nosal	1215
Bystra	2250	Nowy Targ	593
Czerwone Wierchy (Krzesanica)	2128	Osobita	1687
Czubryna	2378	Polski Grzebień	2208
Durny Szczyt	2625	Poronin	743
Ganek	2465	Pośrednia Turnia	2129
Gierlach (Garłuch)	2663	Przełęcz między Kopami Królowemi	1550
Giewont	1900	Rysy	2503
Goryczkowa Czuba	1913	Sarnia Skała	1375
Granaty	2232	Skrajna Turnia	2099
Gubałówka	1123	Stawy:	
Hawrań	2154	Czarny (pow. 22·87 ha)	1620
Hruby Regiel	1339	Czarny nad M. Okiem (21·3 ha)	1584
Jaszczurówka	901	Morskie Oko (33 ha)	1393
Kalatówki	1169	Popradzki (6·88 ha)	1513
Kasprowy Wierch	1989	Smreczyński (0·84 ha)	1226
Kominy Tylkowe	1826	Szczyrbski (20·4 ha)	1350
Kondratowa Hala	1343	Wielki (34·84 ha)	1669
Kopa Magóry	1704	Zielony pod Świnicą (3·45 ha)	1672
Kościelec	2159	Strążyska Hala	1040
Kościeliska Dolina (Hala Pisana)	1040	Świnica	2306
Kosista	2193	Świstówka	1774
Koziniec	952	Szatan	2432
Kozi Wierch	2295	Szmeks Nowy	992
Kraków (obserwatorium astronomiczne)	220	» Stary	1017
Krokiew	1378	Walentkowa	2157
Krzywań	2496	Wołoszyn	2151
Krzyżne	2110	Wołowiec	2065
Liliowe	1966	Wysoka	2565
Lodowy Szczyt	2630	Zakopane, stacya kol. żel.	823
Łomnica	2634	» Muzeum Chałubińskiego	899
Łysanki	1457	Zakopane, Kuźnice	1002
Mały Giewont	1733	Zawrat	2158
Miedziane	2238		

KRAKOWSKI MERKURY

Gazeta losowań i handlowa. Prenumerata roczna K. 3-60.

W styczniu otrzyma każdy abonent bezpłatnie

ROCZNIK FINANSOWY

zawierający wykaz losów wylosowanych a niepodjętych.

Adres Administracyi: **KRAKÓW, RYNEK GŁ. 9.**

Polecam do najbliższych ciągnięć następujące korzystne grupy losów

Z GŁÓWNYMI WYGRANEMI

400.000, 200.000, 100.000, 90.000, 75.000, 65.000,
60.000, 50.000, 20.000, 15.000, 12.000 etc. etc.

GRUPA A.

7 ciągnięć rocznie. 1 los Bazylika, 1 los serbski państwowy z r. 1888, 1 los Dobrego serca (Jósziv). Te 3 losy razem na raty miesięczne po 4 K.

GRUPA B.

11 ciągnięć rocznie. 1 los włoski czerw. Krzyża, 1 los serbski państw. r. 1888, 1 los Dobrego serca (Jósziv), 1 los Dombau (Bazylika). Te 4 losy razem na raty miesięczne po 6 K.

!!! KAŻDY LOS MUSI WYGRAĆ !!!

GRUPA G.

14 ciągnięć rocznie. 1 los turecki państwowy, 1 los włoski czerw. Krzyża, 1 kwit prem. losu kred. ziem. I. em. Kor. 505.000 można wygrać kupując u nas powyższą grupę losów na raty miesięczne po 10 K.

GRUPA H.

25 ciągnięć rocznie. 1 los 2% serbski 100 fr., 1 los turecki, 1 los austr. czerw. Krzyża, 1 los węg. czerw. Krzyża, 1 los włoski czerw. Krzyża, 1 los Bazylika, 1 los serbski 10 fr., 1 kwit pr. 3% losu I. em. Te 8 losów razem na raty miesięczne po 24 K.

Uiszczenie pierwszej raty uprawnia do gry i ewentualnej wygranej. Przy zamówieniach uprasza się o przesłanie pierwszej raty i 50 hal. na porto przekazem poczt., dalsze raty czekami poczt. Kasy Oszcz. Poleca:

KANTOR WYMIANY „KRAKOWSKI MERKURY“

Kraków, Rynek główny 9, Pasaż Bielaka.

Nowa taryfa doróżkarska.

UWAGI: Zakopane dzieli się na dwa obwody, czyli okręgi.

A) 1. obwód środek Zakopanego: od pomnika Chałubińskiego do szpitala, do końca ulicy Kościeliskiej i do piekarni na Kasprusiach, — a do niego wlicza się wszystkie domy po obu stronach tych ulic położone, jakoteż domy położone przy ulicach i przecznicach, z tych głównych ulic wychodzących.

B) 2. obwód obszar Zakopanego, poza I. obwodem aż do granic Stacji klimatycznej.

Za czas nocny uważa się: od 1 października do końca lutego, czas od 6-tej wieczorem do 6-tej rano, od 1 marca do końca września czas od 10 wieczorem do 6-tej rano. Za jazdę w nocy dopłaca się do taryfy 20 hal.

Przy jeździe »na czas« nie uwzględnia się podziału na okręgi. 10 minut czekania nie ulega opłacie, czas nie dochodzący 15 minut liczy się za 15 minut tak jazdy jak czekania.

Za każdy większy pakunek ponad 50 kilo opłaca się 30 h.

Sanki zwykle mają taksę furki, sanki wyścielane powozu.

Jazda na dworzec ulega zwykłej opłacie. — Jazda z dworca ulega tej samej opłacie w dzień i w nocy.

Rogatki należą do gości.

Inne nie objęte taksą miejscowości, według umowy.

Furka 1-konna i powóz 1-konny mają obowiązek wziąć w miejscu 3 osoby dorosłe, na wycieczki zaś 2 osoby dorosłe i 1 dziecko.

Cukiernia i Restauracya

P. PRZANOWSKIEGO

dawniej W. PŁONKI.

Marszałkowska

(róg Krupówek).

Otwarta cały rok. — Rendez-Vous dla przejezdnych.

PRYWATNE GIMNAZYUM REALNE

W ZAKOPANEM

ul. Nowotarska, willa „Szarotka“
posiada prawa szkół publicznych.

Nauk udzielają **fachowi nauczyciele**,
z kwalifikacją do nauczania w szkołach rządowych.

Szkoła, umieszczona w dużym, stoczystym parku, co ułatwia ćwiczenia gimnastyczne i zabawy sportowe, zarówno w zimie, jak i w lecie.

Ze szkołą połączony internat.

Zgłoszenia przyjmuje i wyjaśnień udziela:
Czesław Odrowąż-Pieniążek c. k. radca szkolny, dyrektor gimnazjum realnego, codziennie od 11—1 przed południem, w kancelaryi dyrekcji.

(UL. NOWOTARSKA, WILLA „SZAROTKA“).

Taryfa opłat za jazdę powozikami i furkami.

ZA JAZDĘ	Furka 1-konna		powozik 1-konny lub furka 2-konna		powóz 2-konny	
	K	h	K	h	K	h
	I. 1. okręg	—	50	—	70	1
2. okręg (z 1-go okręgu do 2-go)	—	70	1	—	1	80
II. Z dworca do I. okręgu	—	70	1	—	1	80
Z dworca do II. okręgu	1	—	1	80	2	50
III. Jazda na czas, za każdy kwadrans jazdy lub czekania	—	50	—	70	1	20
IV. Wycieczki: 1) Kuźnice, Jaszczurów- ka, Leśniarka, Olcza, Strażyska tam lub z powrotem	1	40	2	—	3	20
z czekaniem 1-godz. i z powrotem	2	—	3	—	4	—
2) Sanatorium, Poronin tam lub z powrotem	1	80	2	50	3	80
z czekaniem 1-godz. i z powrotem	2	50	3	50	5	—
3) Kościeliska tam i z powrotem z 3-godz. czekaniem a) restauracya	5	—	7	—	12	—
b) Pisana	6	—	9	—	14	—
4) Wodospady tam lub z powrot. Tam i z powrotem 1 dnia	8	—	12	—	16	—
5) Morskie Oko tam lub z powr. Tam i z powrotem 1 dnia	10	—	14	—	18	—
6) Dolina Chochołowska tam i z po- wrotem 1 dnia (do Starobociańskiej)	10	—	16	—	20	—
7) Nowy Targ tam i z powrotem 1 dnia	12	—	18	—	24	—
	6	—	9	—	14	—

„HOTEL TURYSTÓW“

cały rok otwarty

ULICA ZAMOYSKIEGO L. 4.

Właściciel J. SIECZKA.

RZEŻBY

w artystycznym wykonaniu

ŁASKI-CIUPAGI

Pamiętki z Zakopanego

poleca w wielkim wyborze

po cenach przystępnych

S. Ciszewski

Zakopane-Krupówki

Sklep główny

Filia

obok „Kilimu“. vis à vis Poczty.



Pierwszorzędny Magazyn Krawiecki

Jana KOWALSKIEGO

odznaczony złotym medalem w 1910 r.
w Londynie.

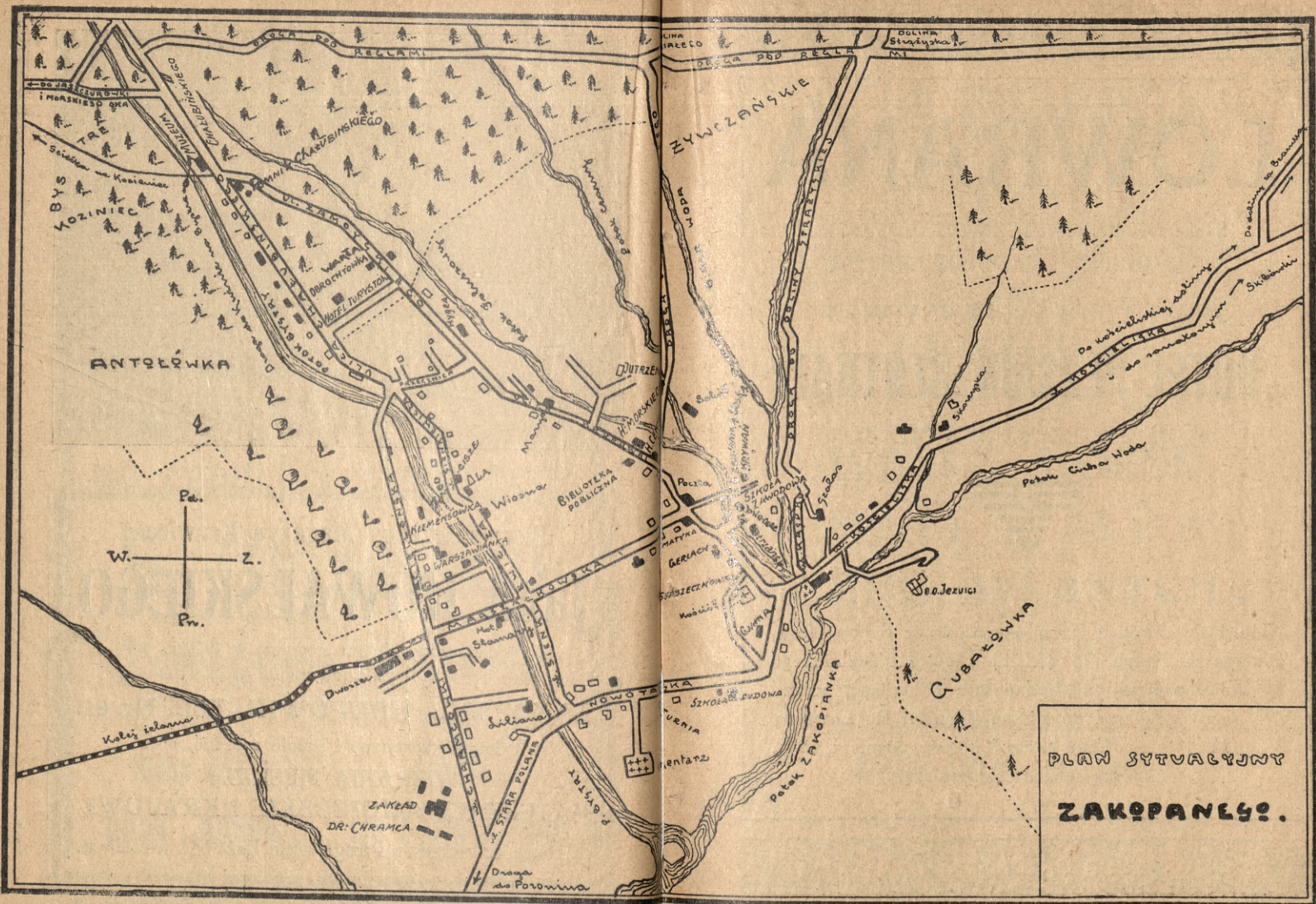
ZAKOPANE, KRUPÓWKI. TEL. Nr. 81.

Wykonuje kostyummy i suknie damskie, oraz

UBRANIA MĘSKIE.

MATERYAŁY ANGIELSKIE I KRAJOWE.

Żurnale francuskie i angielskie każdego miesiąca.



GODNY ZWIEDZENIA LOKAL „ZIEŁONEGO BALONIKA“ ooooooo Cukierni Lwowskiej JANA MICHALIKA W KRAKOWIE, ulica Floryańska L. 45.
Artystycznie urządzonej przez artystę malarza W. P. Karola Frycza ooooooo Otwarty od 7 rano do 2 w nocy. ooooooo **Specjalny pokój dla W. Pań.**



LOWRANA

STACYA KLIMATYCZNA I KĄPIELE
MORSKIE 20 MIN. DROGI OD ABBAZYI.

JEDYNY POLSKI PENSYONAT


„HOTEL-PENSION CENTRAL“

POKOJE Z UTRZYMANIEM OD 8 KOR.



Najbliższa droga z Zakopanego przez Suchą-Horą,
Budapeszt, Fiume (28 godzin). Odjazd z Zakopanego
6³⁰ rano, przyjazd do Budapesztu 9³⁵ wiecz., odjazd
6¹⁰ popoł. przyjazd do Fiume 7 rano. Do Lowrany
1/2 godz. statkiem. Cena biletu II kl. poc. pospiesz. 63 K.

Droga bardzo malownicza.



 **JAN WRÓBLEWSKI** 

CHRAMCÓWKI 28.

TELEFON 87. CONTO P. K. O. 124.467.

SPRZEDAŻ

HURTOWNA i DETALICZNA

:: WĘGLA, KOKSU, ::

:: MATERIAŁÓW ::

:: BUDOWLANYCH ::

CENY NIZKIE.

**Na spacery i wycieczki zamawiać
można lando, powóz, sanki.**

CENY PODŁUG TAKSY.

Telefon 87.

Telefon 87.

Dom Handlowo-Komisowy

ZYGMUNT REMBOWSKI

ZAKOPANE-KRUPÓWKI

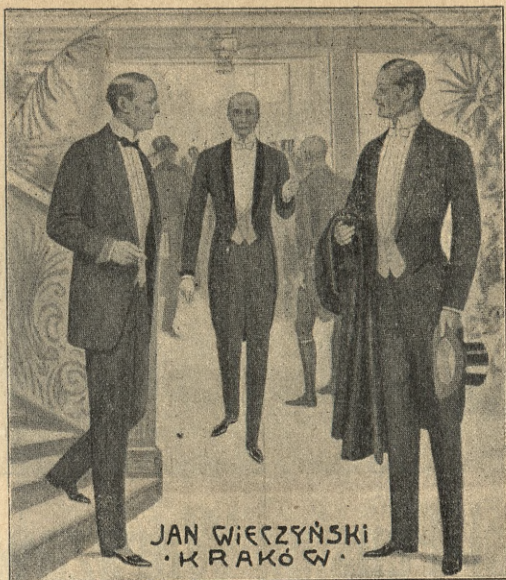
obok poczty.

Filia Księgarni J. Hopcas
i A. Salomonowej w Kra-
kowie.

Pośrednictwo w kupnie
i sprzedaży domów i te-
renów oraz w wynajmie
mieszkań.

Przyjmowanie prenume-
raty i ogłoszeń, sprzedaż
detailed pism krajo-
wych i zagranicznych,
materiałów piśmiennych,
kart widokowych i t. p.
Załatwianie wszelkich
czynności komisowych.

Filia drukarni Tow. Domu Narodowego P. Mitreği
w Cieszynie. Filia Pralni chemicznej Fr. Bębenka
w Krakowie.



JAN WIECZYŃSKI
• KRAKÓW •

Magazyn i Pracownia krawiecka UBIORÓW DAMSKICH I MĘSKICH.

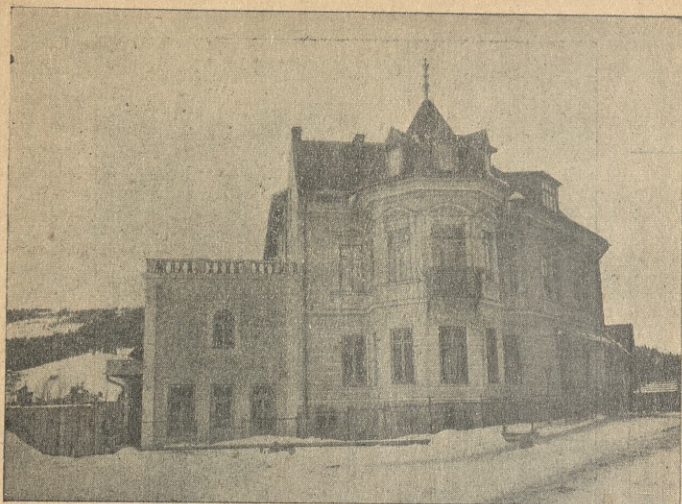
Materiały na składzie w dobrych gatunkach jak:
kamgarny, szewioty, sukna na ubrania i kostumy
damskie, płaszcze i t. d. po cenach przystępnych.

Robota wykwiłtna.

Zakopane, Przecznicza L. 19.

Z poważaniem

Jan Wiczyński. Walerya Wiczyńska.



Hotel-Pension Warszawski

MUROWANY

z komfortem higienicznie urządzoney.

Elektryczne oświetlenie.

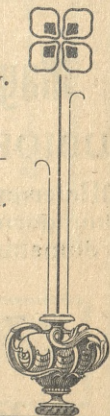
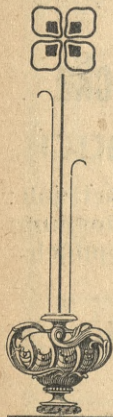
Wodociągi. — Centralne ogrzewanie. —

Łazienka. — Telefon. — Weranda. — Ogród.

Pokoje słoneczne z widokiem na góry.

Kuchnia wykwintna.

CENY EN PENSION OD 8 KOR.



TOWARZYSTWO
DOMU ZDROWIA
UCZĄCEJ SIĘ
MŁODZIEŻY POLSKIEJ

„POMOC BRATNIA”

W ZAKOPANEM,
(NA GUBAŁÓWCE ZA SZPITA-
LEM, DROGA DO PORONINA).
TELEFON L. 5.

Celem Towarzystwa jest niesienie pomocy chorej na gruźlicę uczącej się niezamożnej młodzieży obojga płci, potrzebującej leczenia sanatoryjnego w Zakopanem.

Wkładka Członka Założyciela wynosi 200 Kor. jednorazowo. — Członka wspierającego 20 Kor. rocznie. — Nadzwyczajnego 10 Kor. rocznie. — Zwyczajnego (Młodzież akademicka) 2 Kor. rocznie.

BIBLIOTEKA PUBLICZNA
i
CZYTELNIA PISM
STACJI KLIMATYCZNEJ

KRUPÓWKI 45,
naprzeciw hotelu »MORSKIE OKO«,

poleca:

WYPOŻYCZALNIĘ KSIĄŻEK,
składającą się z działu beletrystycznego
i działów naukowych.

CZYTELNIĘ PISM,
posiadającą około 20 dzienników, kilkanaście
tygodników i miesięczników.

Członek Towarzystwa opłaca 4 K. wpisowego i 2 K. miesięcznie; abonent składa 3 K. zastawu od książki i płaci 2 K. miesięcznie na wypożyczenie 1 książki, 3 K. za 2 książki. — Wstęp do czytelnii pism dla członków i abonentów bezpłatny, dla obcych za opłaceniem 50 hal. na sezon w biurze Towarzystwa, lub Stacji Klimatycznej. — Czytelnia otwarta cały dzień. — Wypożyczalnia i biuro w dniu powszednie od godz. 10—1 i od 4—7.

PIERWSZORZĘDNA
PIEKARNIA HYGIENICZNA
„POSTĘP“

Kasprusie (własność L. Bryszkowskiej).

Poleca :

swe doborowe pieczywo
we wszelkich gatunkach.

Dla pensyonatów i więk-
szych odbiorców znaczny
rabat.

Na zamówienie odstawia
do domów.

ZAMAWIAĆ MOŻNA WE FILII PRZY
UL. KRUPÓWKI NAPRZECIW »STA-
SZECZKÓWKI« U WP. KARPOWICZA,
:-:-: LUB WPROST W PIEKARNI. :-:-:

WILLA POD „BRATKAMI“

Zakopane, Przecznicza 6.

Pensjonat Filomeny Mazurkiewiczowej.

Pokoje słoneczne,
wykładane linoleum.

::: Kanalizacja :::
Otwarty cały rok.

„HELENA“

ZAKOPANE * ULICA JAGIELLOŃSKA

PENSYONAT

STEF. LANGEROWEJ

OTWARTY CAŁY ROK.

Zakopane - Bystre
„FORTUNKA“
PENSYONAT
HELENY EGEROWEJ

✿ ✿
Otwarty tylko przez lato.

„JORDANÓWKA“

PENSYONAT ROZMUSOWEJ

ulica Zamoyskiego.

Gruntownie odnowiony, położony w ładnym ogrodzie, blisko centrum miasta.

Poleca pokoje słoneczne.

Kuchnia zdrowa. — Usługa skrzętna.

„Zagórze“ Zakopane

PENSYONAT

ze Świderskich Zofii Kappowej.

Willa położona w wielkim ogrodzie, z dużą,
słoneczną, otwartą terasą — dużo słońca —
zdala od pyłu ulicy.



WIOSNA

PENSYONAT

KLOTYLDY GRABOWSKIEJ

ZAKOPANE, UL. SIENKIEWICZA.

Pokoje z utrzymaniem od 6 koron.

WILLA „UKRAINA“

ZAKOPANE, UL. STARA POLANA

PENSYONAT

MARYI ŚWIDÓWNY

z pięknym widokiem na Tatry.

Urządzenie wygodne. Pokoje suche, słoneczne. Kuchnia zdrowa i smaczna. Fortepian na miejscu. Łazienka i wodociągi. Opieka staranna. — Ceny przystępne.

Pensjonat „Zakątek“

w Zakopanem, ul. Chramcówki L. 44.

Willa położona w lesie świerkowym, zdala od drogi, 5 minut od stacyi.

Pokoje słoneczne, z piecami kaflowymi. — Korytarze ogrzewane. — Pianino i telefon. — Kuchnia wykwintna, obfita i zdrowa.

Cena pokoju z utrzymaniem od 6 do 10 K. dziennie.
Kanalizacya i łazienka.



PENSYONAT „JUTRZENKA“

POŁOŻONY W CENTRUM ZAKOPANEGO,
znacznie cofnięty od ulicy (wolny od kurzu)
w słonecznem położeniu z wspaniałym widokiem.
Kuchnia zdrowa i smaczna. Ceny od 7 K. wzwyż.
Ogród 2 morgowy.

„MIMOZA“

pensjonat

St. WINIARSKIEJ

Zakopane, Sienkiewicza 1. 8. — Cały rok otwarty.

HOTEL „WÓJTÓWKA“

ZAKOPANE,
NAPRZECIW DWORCA KOLEJOWEGO.
Pokoje od 2 Kor. z utrzymaniem od 6 Kor.
Kuchnia higieniczna.
Restauracya i Mleczarnia na miejscu.

L. Dziadulski.

Apteka pod białym orłem

FERDYNANDA TABEAU

Zakopane, Krupówki

Utrzymuje na składzie wszelkie
środki specyficzne, wody mine-
ralne, opatrunki.



Poleca swego wyrobu wodę z ko-
sodrzewiny do odświeżania po-
wietrza i nacierania.



PIERWSZORZĘDNA
PRACOWNIA KRAWIECKA
JULIANA ZEMBATEGO

Zakopane, Krupówki 53.

Wykonuje roboty, w zakres krawiectwa
wchodzące.

Wypożycza ubrania frakowe.

Przyjmuje zamówienia na monogramy białe
i kolorowe.

Firma założona w r. 1902.

**SKŁAD APT. i PERFUMERYA
E. de CLOSMANNA**

Mag. farm.

Zakopane :: naprzeciw hotelu „Merskie Oko“
Telefon Nr. 28.

Skład aparatów i przyborów do
fotografii.

Ciemnia fotograficzna.

Waga osobowa.

MAGAZYN

**TOWARÓW GALANTERYJNYCH I MODNYCH
ANTONIEGO KRZYŻAKA**

Zakopane, Krupówki L. 30 poniżej hotelu »Morskie Oko«.

Poleca :

Bieliznę męską, i damską, krawaty, rękawiczki, chusteczki, kamizelki, żakiety wełniane, pończochy, skarpetki, kapelusze, czapki, parasole, kalosze, wyroby skórkowe, przybory toaletowe, szczotki, grzebienie, mydła, perfumy, wodę kolońską.

Przybory do szycia i haftu, roboty ręczne, wstążki, koronki, hafty, woalki, kołnierze, żaboty, szale, krepy, tafty, gazy, podszewki i przybrania do sukien.

APTEKA pod „Opatrznością Boską“

w Zakopanem, przy ul. Kościeliskiej.

Utrzymuje na składzie:

Wody mineralne, specyfiki krajowe i zagraniczne, wina lecznicze, mydła toaletowe, perfumy, pudry etc.

Wyrobia codziennie świeży kefir jednodniowy i dwudniowy, a na zlecenie pp. lekarzy żelazisty i pepsynowy.

PIERWSZORZĘDNA MLECZARNIA

JADWIGI

PIESZCZYŃSKIEJ

ul. Krupówki, vis à vis poczty.

Poleca:

Nabiał z dóbr ŁUCZANOWICE,
codziennie świeży. KEFIR. Obiady
i kolacje mleczne. Pieczywo do-
mowe po cenach niższych.

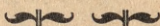
Dla pensjonatów i restauracji rabat.



DROGUERYA

STAN. OSSOWSKIEGO

Zakopane, Krupówki 32, Tel. 27.



Poleca: Materiały apteczne, opatrunki chirurgiczne i perfumeryę. Przybory toaletowe.

Największy skład aparatów i przyborów fotograficznych.

Waga osobowa. — Ciemnia fotograficzna.

ZAKŁAD ART-FOTOGRAFICZNY

STEFAN

OTWARTY ZIMĄ I LATEM

Poleca się nadal względem szanownej
P. T. Publiczności.

Przyjmuje się prace amatorskie.
Geny umiarkowane.

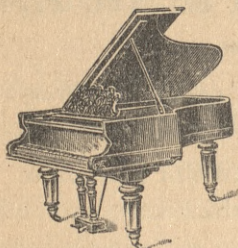
ZAKOPANE

Krupówki 52

Konrad Kaim i Syn

Lwów, Kopernika 16.

Filie: Zakopane, Krupówki 51. Tarnów, Krakowska.



**Fortepiany, pianina
harmonie.**

**Sprzedaż na raty. Najem,
Kupno, wymiana.**

Najdogodniejsze warunki.

**Na żądanie wysyłamy stroi-
ciela - technika.**

W Zakopanem duży zapas instrumentów do najmu!

SKŁAD

węgla, koksu, drzewa rąbanego, opa-
lowego i materiałów budowlanych.

BIURO PRZEWOZOWE.

Podje muje się wykonania wszelkich
budowli nowych, jak również wszel-
kich robót w zakres budowy wcho-
dzących z materiałami lub bez
takowych.

Zakopane, przy dworcu kolei.

Telefon Nr 25.

Karol Mąsiorski.

Skład i Pracownia art.-rzeźbiarska

wyrobów galanteryjno - drzewnych

TEOFILA STUDNICKIEGO

poleca :

wielki wybór pamiątek zakopiańskich,
wyłącznie swego wykonania po cenach
konkurencyjnych.

Zakopane, ul. Krupówki obok gł. c. k. Trafiki.

FILIA:

J. F. SŁOWIKA KRUPÓWKI OBOK POCZTY.

Poleca: cukry, marmelady warszawskie, czekolady krajowe i szwajcarskie, delikatesy i towary korzenne, wędliny krakowskie, szynkę pragską. — Wielki wybór win naturalnych i owocowych. — Piwo flaszkowe.

Dla PP. Turystów artykuły spożywcze po cenach najniższych.

„TATRY“

ZAKŁAD FOTOGRAFICZNY.

Wydawnictwo kart tatrzańskich.

Widoki górskie w wielkim wyborze: pocztówki bro-
mosrebrne, przezrocza, powiększenia. — Przyjmuje
zamówienia na zdjęcia artystyczne i górskie, zdjęcia
wycieczek zbiorowych. — Przyjmuje wszelkie roboty
amatorskie.

ZAKOPANE:

- 1) ul. Zamoyskiego l. 1, willa »ANIELÓWKA«
- 2) ul. Krupówki, obok poczty.

BIURO WYNAJMU MIESZKAŃ

KAZ. HERMANOWEJ

Zakopane, Marszałkowska 2 I p. Tel. 208/II.

Pośredniczy w wynajmie mieszkań,
dzierżawie, kupnie i sprzedaży will.

Józef Lechowicz

KRUPÓWKI

Obok hotelu „Morskie Oko“.

Poleca:

specyalne wyroby masarskie

w najrozmaitszym gatunku oraz wyrab doborowego
mięsa.

Zakład kumysowy

JEDYNY W AUSTRYI

Chemika F. WEINTRAUB-ROEMERA

W ZAKOPANEM,

ul Przecznicza, willa „Chowanna“.

Otwarty cały rok.

Filie: zimą w MERANIE, latem w DORNEJ (Bukowina).

Wyrabia kumys, kefir kaukaski Joghurt
prof. Nicznikowa.

Hotel i Restauracja

Piotra Kupca

w Poroninie.

*Pokoje z całym utrzymaniem
od 5 koron wżwyż.*

Pokoje na doby od K. 1.30.

PIERWSZORZĘDNY ZAKŁAD KRAWIECKI

Założony w 1872 r.

Założony w 1872 r.

A. BROSS

Kraków, ul. Grodzka 1. 34, I-sze piętro.

Poleca wielki wybór materyałów angielskich.

W. P. Przejezdnym

próbuje w dniu zamówienia, wykończa w 24 godzinach.

FABRYKA WYROBÓW MASARSKICH

JÓZEFA GALICY

W ZAKOPANEM — UL. KRUPÓWKI.

Urządzona według najnowszych wymagań chygienicznych, zaopatrzona w dużą sztuczną chłodnię o popędzie maszynowym oraz wyrąb mięsa doborowego.

PAROWA PIEKARNIA
WŁADYSŁAWA DAŃCA W ZAKOPANEM

ul. Kościeliska Sklep Główny, ul. Krupówki Filia

poleca swe kilka razy dziennie wypiekane
pieczywo luksusowe białe wszelkiego rodzaju,
CHLEB ŻYTNI, PSZENICZNY i GRAHAMA.

Dostawy uskutecznia się punktualnie. Telefon L. 57.

POZNAŃSKI ZAKŁAD OGRODNICZY
KAZIMIERZA WASTAKA

Zakopane, ul. Krupówki

:-: poleca na sezon wielki wybór kwiatów ciętych :-:
i doniczkowych.

Bukiety artystycznie ułożone.

DRUKARNIA „POLONIA“
JANA TRYBUŁY
W ZAKOPANEM

PRZY UL. NOWOTARSKIEJ L. 3., TEL. 111.

Wykonuje wszelkie prace w zakresie drukarstwa wchodzące
PO CENACH PRZYSTĘPNYCH.

**INTROLIGATORNIA PROWADZONA PRZY
DRUKARNI PRZYJMUJE RÓWNIEŻ ZAMÓWIENIA.**

PRACOWNIA KUŚNIERSKA
JANA ŻYTKOWICZA

UL. KRUPÓWKI, naprzeciw kościoła.

Wykonuje wszelkie roboty w zakresie kuśnier-
stwa wchodzące. — Serdaki, fusaki na składzie.

Przyjmuje reperacje.

MAGAZYN i PRACOWNIA OBUWIA
MĘSKIEGO i DAMSKIEGO
ANTONIEGO WOJCIECHOWSKIEGO

Zakopane, Krupówki 37.

Filia Marszałkowska, róg Krupówek.

Obuwie dla pp. Turystów ręcznej roboty w wielkim wyborze.
Największa pracownia kapcy. Przyjmuje wszelkie naprawy.

S. LEJSTEN

UL. KRUPÓWKI
(HOTEL CENTRALNY).

Towary bławatne, wełniane, jedwabne. Bielizna
damska i męska. Kapelusze, krawaty.

Pierwszorzędna pracownia konfekcyi damskiej

MARYI GÄRTNER

ZAKOPANE, ULICA SIENKIEWICZA.
róg Marszałkowskiej — willa „Alina“.

Wykonuje wszelkie roboty według modeli
paryskich i angielskich.

(KOSTYUMY Z ODROBIENIEM MĘSKIEM).

„MAGAZYN UNIWERSALNY“

M. STATTERA

w Zakopanem, Krupówki, Telefon Nr 58.

poleca

Towary kolonialne, żelazne, urządzenia kuchenne, farby,
szkła, porcelanę, meble żelazne, przybory turystyczne itd.

Wielki wybór kart z widokami rzeźb i toporków
Zakopiańskich.

ZAKŁAD FRYZYERSKI MARCELEGO JANIKA KRUPÓWKI NAPRZECIW KOŚCIOŁA.

Filia Krupówki naprzeciw restauracji WP. KARPOWICZA.

ZAKOPANE ULICA KOŚCIELISKA NR. 58.

WILLA „ORLA“

Do wynajęcia na zimę, w całości lub pokoi: 5, 3, 1, z kuchnią.
Pokoje słoneczne zaopatrzone NA ZIMĘ, werandy oszklone,
Korytarze ogrzewane, kanalizacja, wodociąg, wozownia.

Właściciel: Wojciech Krzeptowski.

ETERNIT

uznany za najlepszy i najtrwalszy materiał ogniotrwały do krycia dachów.
Płyty eternitowe (asbesto-cementowe) do ochrony ścian
drewnianych za piecami, do nabycia na składzie w miejsce.

ZASTĘPSTWO

Wojciech Krzeptowski
W ZAKOPANEM.

JÓZEF KARASIŃSKI

Zakopane — Krupówki 26.

Pracownia obuwia męskiego i damskiego

wykonuje zamówienia według najnowszych fasonów, ściśle przestrzegając
oznaczony czas.

Obuwie dla P. T. Turystów. Przyjmuje reperacje.

Bazar przemysłu krajowego
J. F. J. KOMENDZIŃSKI

Zakopane, ulica Krupówki L. 40

wyżej hotelu »Morskie Oko«.

Peleryny zakopiańskie począwszy od 15 K.

Gunie, serdaczki i ubranka góralskie wyszywane ręcznie. Hafty ręczne wiązownicze. — Przybory podróżne, turystyczne, do malowania i rysowania. Papier listowy. — Rzeźby, niebawala wybór zabawek.

Lawn-tennis piłki, rakiety i wszelkie inne przybory sportowe. — Areoplany po 30 hal. — Leżaki koszykowe i drewniane od 10 kor. Hamaki. — Pocztówki z widokami. — Farby olejne i wodne.

NA SEZON ZIMOWY

Kapce góralskie sukienne ręcznie szyte. — Sweatery białe i kolorowe, rękawiczki wełniane do sportów zimowych. Sanki sportowe, wilki (Renwolg) Bobsleigi, Narty (ski).

**ŁAZIENKI i BASENY
STANISŁ. KRZEPTOWSKIEGO**

ZAKOPANE ul. Ogrodowa (obok Poczty).

Otwarte codziennie od godziny 5 rano
do 10 wieczór. **NAUKA PŁYWANIA.**

K. TOMASZEWSKI

:: W ZAKOPANEM ::

vis à vis hotelu „Morskie Oko“

poleca Bieliznę męską z marką „Lwa“ białą i kolorową, Rękawiczki damskie i męskie, Krawaty, Żaboty, Pończochy, Skarpetki, Kamasze, Sztylpy, Sweatery, Żakiety wełn. białe i kolorowe, Czapki damskie i męskie, Parasole, Kalosze petersburskie, Torebki skórkowe, Portmonetki, Paski damskie, Lusterka, Grzebienie, :: Szczotki, Mydła toaletowe ::

**PORCELANE, FAJANSE, SZKŁO,
Lampy różne, Wyroby emaliow.,
alumin., niklowe i posrebrzane**



MLECZARNIA WZOROWA
„STEFAN“

ULICA MARSZAŁKOWSKA L. 2.

Restauracya, kawiarnia i mleczarnia. Wydaje
obiady po 1 K. 40 h. i à la carte, kolacye po 1 K.

DLA WYCIECZEK ZNIŻKI.
PUNKT ZBORNÝ P. T. TURYSTÓW.



STANISŁAW BIRTUS

ZAKOPANE, „BAZAR POLSKI“

Pierwszorzędny Magazyn Nowości

POLECA:

Bieliznę damską i męską, bieliznę stołową i pościel, bluzki, halki, szlafroczki, płaszcze, kostyумы, wełny, perkale, barchany, chiffony, płótna, dywaniki, kocyki, szale, pledy, saki, żakiety włóczkowe, pończochy, gorsety, nowości dla pań i panów, kapelusze i czapki sportowe, krawaty, rękawiczki, skarpetki, płaszcze, ubrania sportowe, parasole, parasolki, koronki, welony, żaboty, boa, bieliznę Jaegera, Crépe de Sauté, obuwie oryginalne amerykańskie i angielskie.

TELEFON Nr 34.



BIBLIOTEKA KÓRNICKA

152947