

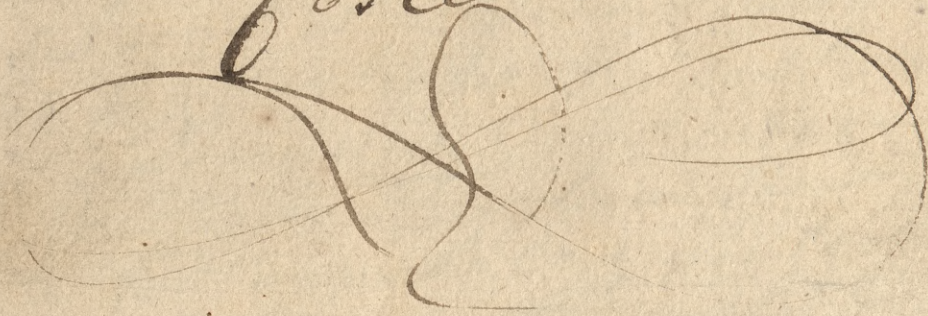
7236

Formularius Decretorum
succameranialium.

um.

1796. H. O.

Collectus.



4394

Limitationes eandem respectu gran-
cium. 2

Actum in Tundo controverso In-
ter Hereditates Villarum Gist
ab una & scribantur actus ut in
pro.

Sequitur Decretum limitationis ex
vi Decreti.

Suprascriptus Gius H. H. Camerarius v. Im
Succamerarius Palat. H. et Offm. H. H. Eigo
re Decreti Tribunus Pm Petricovieris Fene H.
ad H. post F. H. Inter H. H. Bonorum H. here-
des ab una et H. H. Bonorum H. H. H. H.
redes pte ab altera lati mediante Cujus
post inscriptam eandem partium compa-
ritionem et recepum ejusq. In H. H. ab
Ead. comparitione in contumaciam Ipsi
us condescensio Mui Succamerarij H. H. Sive
Ejus Offij in Fundum Bonorum H. injun-
cta est approbataq. Sententia Mui Succa-
merarij H. H. vel Offij Pastri H. cum approba-
to ductu per Mui Succamerarium H. H.
H. Bonorum H. heredi agnito liq. Judicii
eum autoratum hac in causa judica-
verat quo adjudicato Juramentum
per eundem Gium H. Corporale cum sex
testibus libi genere similibus in pte
Suprascripti Mui Succamerarij huc
Ejus Offij In Camerarij graniciatis pro
tempore Fene H. ante Festum H. per
ptem actorem Juravincem Gium H. Fonda
cendi Sipates Scopulis per Mui Succame-
ranium aut Eius Offm. iusta Statuta Re-
gni et Mentem Decreti condescensona
lis non obstante contradictione Partis Jure
victa nec quavis Eiusq. etiam violenta
oppositione in ultimo Scopulo seu loco per
ptem decentem demonstrato Super
realitatem ductus et Scopulorum
Expediendum

expediendorum iunctum est tum qd
damna per Excisionem Sibuanum cau-
sata et in commodum suum per-
sum. H. conuersa proventus qd perve-
pti. Ed. No. H. recomperandis. ^{in aliud tempus diff. fieri} iunctum
sunt, Decreto Ed. in confirmationem
lato in Relatione existente tum ex
Accitatione Gouern. H. H. Bonorum H. H.
Hereditum collateralium et aliorum
ad eandem causam pertinens. Coram Actis
Pastoribus H. Feni. H. ante F. H. A. H.
recognita in diem hodiernam inci-
denti et prouenienti. Fundata per la-
pasciam. Item. Quis. dictio
ne partes ac comparandum. Acla-
mari fecit. Quibus acclamantes et
quidem auctores H. Bonorum H. herede
Acta. A. H. coram se comparantibus et
Judicialiter. seu comparantibus. Vig-
re. Supra. Decreto. Tribus terminum
hodiernum cum toto eius effectu. A. Par-
tebus. Iosis. ad. Feni. H. post. Festum
H. anni. Curres. limitavit. prorogavit et
distulit. put. quid. q. et. in. tali. Vigore
put. hodie. fieri. debuit. cum. termino. com-
parandi. peremptorio. Conseruat.

Actum Similiter ut alij Scribas.
Sequitur Secundum Decretum
Limitationis de Consensu
Partium. iam ex limitatione semel fa-
cta.
In termino hodierno ex limitatione
inter. Ptes. in. Franominandas. Feni. H.
post. Dominicam. H. A. H. Vigore. De-
creti. Tribus. S. Petri. curres. Feni. H.

H. A. Inter Cas & Ptes intransmissas
 lati Quo mediante Judicium Tribunaliti
 um Petricorien[is] quoniam antea De
 cretum videlicet Tribunalitium P[ri] Petri
 coriense Ten[er] H. A. Inter Memoratas
 Partes intransmissas latum non
 per Partem sed ob legalitatem officio
 rum non est effectuatum. Deo denuo ne
 cesariam esse pondescensionem offi
 cialis ac officiorum Astron[om]i & Sen
 tatur ad finem totalis essentia Decreti
 tribus ac post finita esse h[ab]e[re] scribenda
 acti cautio. Decreto loq[ue]ntis f[er]ius p[ro]missa enar
 rante ac limitate obliquante p[ro] diem ho
 diernam legitime incidens et proveniens
 Judicium Succameranate fundata ju
 risdictione sua per Supramemoratam
 Honestum H. Inter P[ri] Clem de Pon
 sensu Partium, et quib[us] Actores. Si
 H. Inter Citata vo et Actores. Sicut H.
 H. per. Sicut H. Inscriptum Pletem
 conventum H. Inducendum et Actores
 per H. Pletem & Compante Scribat L.
 plures erunt. ad feriā secundam p[ro]p
 festum H. in d[omi]n[ic]o Terminum hodie
 num limitavit prorogavit prolongavit ac
 distulit et in tali vigore p[ro] ut die hodie
 na fieri debuit conservavit conservatq[ue]
 p[ro]p[ri]et[er].

Tertium Decretum Limitationis
 rari[us] iusta obstante. ratione
 facta. ex limitatione negam una
 subsecuta hodie ex limitatione
 in termino hodie ex limitatione
 offa

et aliorum quam plurimum in Hobi. 4
lium ad hunc Actum Congregationem nec
non Mtes Nri His S. de Villa H
Actum per se aclamantis.

Intrno hodierno ex Decreto Postcuriali
S. Nri Matris Caravida, Feria Sexta post
Dominicam Exaudigra die trigesima
mensis. N. de H. Inter Nris Inferius
nominandas platea quo mediante pro Exe
cutione anterioris Decreti quam et
Pentium commissionem, ut pote Masti
um et Monij de Bonum H. H. H. H.
de H. Succameranij assignatio Licet Com
missionis deputatis et assignatis Pa
pato oportuno tempore pro a
tione Partium ad oppidum H. Podesen
rio, ibiq; Jurisdictione Commissionari ab
sentia non nullorum non obstante modo
tres ad sint fundata in eod oppido H
Seu alio loco qui ipsis Commissionari
videbitur lustrationum Junem Pirile
gionem et aliorum lustrationum de
cumentorum a Partibus producendum
revisio trutinatio, de violentijs injurijs ac
damnis oppidanis per Mm Capitanem ac
si Mates et contra per oppidanos ac li
Mio Capitaneis oppidicis factis damnisq;
causatis indagatio ratione violentiam
ac damnum Inquisitio tum et de fun
dis Civibus ac si per Mm Capitaneu
oppidanis ademptis et e converso de fa
pitanealibus et advocatibus quasi per
oppidanos usurpatis et possessis Pentio
pro oportunitate horum fundorum visio
ac Expeditio de alijs q; Pensionibus
mutuis

mutuis Partium in Citationibus
expressis indagatio et punctuatum
omnes protestaciones Partium pro
Jure et Justitia deusio seu Par-
tium Compensatio appellatione
absola definitiva Sententia Parti
gravatam se Sententi in iuncta
est. Decreto eoz Postcuriali S^o S^o
Matis in omnis latiori existens
conservato firmo et vigore avisa
tionis Partium per Veras Innoteo
centiales ad comparandum edit
quidanti et provenienti.
Nos Commissarij S^o S^o Matis Sa
tes auerendo memorate Decreto Postcu
riali S^o S^o Matis fundata q per
supra seriem Mlem Kni Glem in
Actu Pontentum Jurisdictione
Partes acclamare fecimus Quibz
taliter acclamatis et quibz Acte
rea fines et citata spectabilibus
ac famatis H. H. suo ac totius Cui
fates H. me pth et Mio H Capita
nes H. citato et Actore Itiq pth Co
ram se Comparens et Judicialiter
controversentibus Partibus inter se
Jure expenri mandamus in expen
mento vo Causa pter Judicium
Pens Regium Commissionale exau
ditis beneq trutinatis Partium ultra
nemq controversijs rationibus et
littera Horijs documentis suspenso
foto negotio Actum pntem
Commissionale

Commissorialem cum toto epus effecta
 ad diem 8 mensis Augusti anni
 limitat prorogat et transponit pro
 quo termino ex limitatione
 incidenti si quis causa p[ro]sens
 ex incertitudine fundorum inter
 venit quod sine dimensione deci
 di nequit, Idcirco iudicium p[ro]sens
 commissoriale p[ro]sens et decer
 nit Quatenus p[ro]tes utroq[ue] mu
 tuo sumptu Geometram Juratum
 in tandem p[ro]tatem appidi
 pro termino supra d[omi]no p[ro]ducant
 Conservando Partibus utrisq[ue] ter
 minum p[ro]am se comparandi per
 emptorium.

H. H. Luca meranus H.
 H. H. Lohd Mathesam
 nysanus.
 H. H. Lohd Rd Mathes
 commissarius. q

Sequit Decem Limitationis et Decro
 Itaq[ue] Post Curiali Obrotationem Non Com
 pleti iudicij Commissoriale.

Actum in Fundo N Fenia N Post
 anno N Coram Nris ac Eris N N N
 N Commissarij Saerd Serenissimi d[omi]ni
 Mathis Regid in p[re]sentia Senato
 rum ac Nobilium licentij Rymouskij
 q[ui] ac aliorum ad hunc actum Congrega
 torum nec non Nris Rm Eris p[ro]vid
 N de illa N actum p[re]sentem auct
 mantis et iurisdictionem fundantis
 Intermino et Decro iudicij commissoriale Saerd Rd
 Nris

Feria Quarta Post Dominicam Selagesimam
Proxima anno Presenti Prologo in diem ho-
diernam quite Cadenti et Invidenti Inter quos
Stanislaw Brinski Capiteu Nautem Autorem
et alium Personam et Famulos Franciscum
Dawidowski Proconsulem Valentini Leskiowicz
Andream Kubalewski Consules utros simul et ac-
tores suis et totius Communitatis oppidi Na-
siel nominibus ibidem Personam coram Judi-
cio Comparantibus Ob rationem non Completi-
julta mentem Deo Judici Commissiona-
lis Consentientibus Partibus Ternum hodiernum
Talem qualis esse debuerat Nos Comissa-
rii supra memorati ad diem Deumam
Quartam Junij^{quod} est Feria Quinta In
Crastino Sancti antony de Padua Con-
fessionis Limitamus Prorogamus et Pre-
figimus nullis Partium Parte Leso Pro quo
quidem Deo Dante Invidenti Terni-
no Magnificus Capitaneus Albus
et Albus Commissionis in Deo
Designator ut fiat Plenus numerus Con-
ducere tenebit et se se offeret mutuo
tamen Partium sumptu Cundemq. iniden-
tem Terminum Nullis Exceptionibus ac
diffugijs defert imo ut Commissio in om-
nibus Contentis Deo effectu Curra-
bit una cum oppidanis.

Sumarius seu Formularius Scriben-
di Decreta Cameraria et quidem Re-
missionis ad Tribum obstante Cognitione
ad mentem Constitutionis A. S. C. sic scri-
bat. ^{et sicut e Decreti Tribum} Actum in loco Contraveno Inter He-
reditates villam N. Esi N abuna et
villam N. et aliam Med N de N N Cap-
nell N Hereditate Parte ab altera Tena Se-
cunda Post Dominicam Rogationum Pro-
xima anno Domini 1725. Coram Officijs
Campestribus et Iudicio Terni ac Officio Cray-
nensis Condesensonalibus Presentibus
Mris ac Dns Joanne Lutnowski velilife
et Pomeranid antonio Niewielcynski
Onifero Lunioladislavieny Jacobi ulstowski
Notario Crayn Naleny Casimiro Konstow-
ski Joanne Debinski Antrea Kostomski
antonio Tokulowski Thoma wroblewski
Cristophoro Piszczynski Joanne Kulowski
Francisco Koldenski Josepho Stierzbinski
Stanislaw Buszynski Schemanisewski
et alijs quam plurimis fide dignis adstan-
te quoy honesto Joanne Storaski de villa Dwin
Sno Mli Sni Eli actum Presentem aulamen-
te ad unidictionem fundante.

In Trno itaq. Iudicio vigore Sen. Pelnicoid In
Iudicij O. S. C. Rni. Tra Secunda ante Istum sancti
Martini Pontificis Proxima ad Proxime Presento
Millesimo Septingentesimo Quadragesimo Quar-
to Inter Partes Contraveno laci quomediante
Condesensio Mecond. Lucameranion vel eorum Ca-
meranion Praniciale tum Iudicium Terni vel
officium Castreny et quidem Pro parte ad modum
Rni Parochi Durieneny et Dni Wiesilowski

Admodum Lucameranorum Romanensium aut Calisiensium
sive Lanuicensium aut Lunioladislavensium vel Brestensium
Cujavide sive Potinensium aut Sivadensium seu Camerani-
orum Primitivum nec non Ludiolum Terminus vel Officium
Crem Romanensium vel Calisiensium vel Lanuicensium sive
Potinensium aut Nalensium vel Gussicisium aut Predecen-
sis sive Slovaciensium sive Radlicoviciensium aut Luniola-
dislavensium Pro parte vero sua Rostockia Capite Lan-
uicensium seu Lucameranorum Romanensium vel Calisiensium aut
Sivadensium vel Lanuicensium seu Brestensium Cujavide vel
Lunioladislavensium aut Florensium seu Dobnicensium sive
Ceram Cameraniolum atque Ludiolum Terminus Romanensium
sive Lanuicensium aut Lunioladislavensium seu officij
Crem Romanensium vel Calisiensium seu Valensium aut Na-
clensium vel Lunioladislavensium sive Gussicisium aut Byd-
gostiensium seu Predecensium aut Slovaciensium in et Pro die
hodierna actu contenta Insinuando supra in actu et
Prossu Controversam ad inventa qui seu Lucameranorum
aut eorum Camerani Primitivales absentia Plurimum
non obstante dum modo unius a quacumque parte Con-
ducendus ad sit Comportationem tam Sunitonum
in ordine ad Contractum venditionis Bonorum
Durienna Consensum et Contractus una ad Resigna-
tione quam munimentorum Literariorum Primitivales
Inter Premissas Hereditates eorumcentium Pro-
prietatemque fundorum Ecclesiarum Duriennensium demon-
strantium injungerent vel injungeret Ductus Partis
ad Interse Intuitu primitivensium agentium ex Pedivensium
vel ex Pedivensium sepulchris antiquis resarantur vel
resararet signa Metallia seu Primitivalia obser-
varentur Limites Naturales Consideraret Testimo-
nia seu Juratonia elaperent vel elaperet et qui
duabus

et documentis signis Naturalibus Prænitentibus
Testimonijs Senam ac Usu antiquo Probabilior
exhibent Adq̄ approbarent vel approbare Partem
tunc Luranti in ultimo Scopulo ad mentem Statuti
Juramentum Præstandum demandarent vel demandaret
Scopulos antiquos si qui Repeniunt ac signa Tra-
nicialia renovarent Novos signos facerent ac signa
origeret signis Metallis ob signarent vel ob signa-
ret de ademptione fundorum ad Ecclesiam Parochi-
alem Diocesanam spectantem et Proprietate eandem
investigarent vel investigaret Cognoscere deli-
derent resolverent vel recognoscere deinde eret
resolveret Partesq̄ Pro exigentia Documentorum
Legis et Justitiam eandem Hereditates et fun-
dos distinguerent vel distingueret Judicia vobis
Terrena vel officia Curie Post elidit causam
Prænitentem absentia duorum ubi tres unius ubi
duo non obstante du modo unum Judicium Terrestre
vel officium Curie aut unus Iudex vel officiales Curie
a quacumq̄ Parte Conducendus ad sit de violentijs
Dammis Injurijs interceptis Proventibus tam ad
autoratū Partium agentium quam admodum Rudi Paro-
chi Diocesani inquirerent vel inquireret Inquisi-
tiones Juratorias elidirent vel elidiret Restitu-
tionem et Compensationem Civet a quo Competentem deman-
darent vel demandaret Penas pro qualitate
facti super quo intererent decernerent vel decerneret
Partesq̄ in omnibus et singulis Cathegorijs et Pre-
tensionibus non obstantibus quibusvis Manifes-
tationibus et Terminis Per quemcumq̄ Equiren-
dis et opponendis Contumaciaq̄ nonnullam Nihil
intactum relinquendo ad mentem Terminum Legis
et Justitiam tam Prænitentem vel eorum
Camerarum

aut Lucameranus vel Camerarius Iudex Terris
vel officialis Censuram deiderent disjudicarent et mo-
derarent quom vel hujus deisioni Partes et adit
Parere et acquiescere sub Pdna Bannis Prsenti
in Trno Super Parte Contraveniente etiam Coram
uno Mio Lucamerano vel Camerario Iudice Terri
aut officiali Censuram Condensuro Publicanda
adhibita sunt Pro qua Prsentis Condensationis
Temo ad alio Collateralium tam Per Dm Wiesiolow
Iki quam Per Miam Słodowska Capneam Lanuicem
ad utandum et sub Pdna Bannis modo quo supra
Super illis extendenda Comparendum in iurata Decro
Cof Indictio Prmissa futius enarante in diem
hodiernam Tme inuicem et Provenient Iudicia
Itaq et officia infra Tera virtute Secreti supra
scripti Triblij Per ministerialem in actu Contentu
Iurisdictionem suam fundaverunt et Partes adhi-
sibendam Comparitionem acclamare demandarunt
quibus taliter acclamatibus et quidem autorea et
alita admodum Dno Petro Chwaliszewski Paroko
Durienseny Prtr Miam Theophila de Dzialyn
Ikie Słodowska Capnea Lanuicem alita et alibi
ce Per Dm Joanne Rudowski Regentem Censuram
Naileny Inscm Plentem Pro Ignatio Wiesiolowski
alito indiente et autore Personaliter Celsissimo
Adamo Innace episcopo Varmieny Mio Joanne
Lucamerano Pallatu Pomeraniy Stanislas Castel-
lanida Culmeny Fratribus inter se germanis Pra-
bowskie ad alitis Per Dm Thomam Wroblewski
Mio Jacobo Notario Censuram Naileny Josepho Fratri-
bus inter se germanis ulatowski idem ad alitis
Personaliter acclamatibus et Comparitionibus Iudici-
aliter seu Controvertentibus quam Controversis
ex auditis Iudiciu Condensationale quoniam Con-
tra Secretu Tribliciu supra Connotatum et quo
Prsenti

8

agitat utus Condescensionis Manifestatio de
vni Legis Sapientia Coram actis Crim. Nalens
Feria Secunda Post Dominica Subilato Proxima ad
Penti Millesimo Septingentesimo Quadragesimo
Quinto Miam Theophilam de Dicitynskie Polonka
capitanea Lanuicem facta suo in Iudicio Reproduit
Eadem Miam Capnea Lanuicem vigore Legis Re
missionem totius Negotij ad Tribunal Krui Pe
triciorem et posuit quo circa Subditum Prefato Legi
et Podipul ultimane anni Millesimi Septin
gentesimo vicesimi sexti Insistendo causam sub
sentem non intrando incognitionem Præscripta Ma
nifestationis ad Iudicia Publica Krui Petriciorem
ad hunc effectum ac Partibus ipsis remittendam spe
cavit ad Conservatione Terri in eadem Terri
ptorij.

Aquam in altero loco, scribatur ad for
mam prioris. e. q. y.

Sequitur Decretum Succamerariale cum finali dislimitatione, et in
In Tunc hinc ex vi tam Decretum Tribus de statu Petriciorem in Iudicio
Ordinis quibus Tribus hinc tra Sexta et Decima Oculi qua:
Ordinem praesto hinc t. 13, inter Partes latam quam et limitacionem
Tribus in diem hinc incidenti paribus ipsis Actores hinc et hinc
Iacobo Dicitynski Palatinida Calissienq Bonor Kraienka et alior es
spectant hinc pro hinc Litta Mias Joanne Antonio Michael Fratribus
inter se hinc hinc Petriciorem Castell Mederecem pro hinc Rudovico Wedels
ski incidente Bonor Villa stare et hinc herede collateralis pro
quod ad hinc sufficentiorum comparitionem hinc Petriciorem
Castell Mederecem statum Condescensionis ad hinc hinc hinc
limitavit progarit demum statum ex anteriori limitacione in diem
hinc incidentem reasumpit. Quandoquid hinc Joannes, Antonius,
Michael tres inter se hinc Petriciorem Castell Mederecem pro hinc
Carolo et hinc hinc Francisco Canonico Lanuicem Tribus hinc hinc alij
Victoria Steovigi hinc hinc hinc hinc hinc hinc hinc hinc hinc hinc
habent et se hinc hinc hinc hinc hinc hinc hinc hinc hinc hinc hinc
Iure experiri mandat in experimento hinc hinc hinc hinc hinc hinc hinc hinc hinc hinc hinc

connotatis et liquidatis Juribus ad expediens ductus per utraq[ue] p[ar]tes
Judem accepit. In quo Trino ex limitatione in diem h[ab]itam h[ab]ere inci-
piens ad expediens per utraq[ue] p[ar]tem ductus Judem p[ar]tem accepit, qui-
bus per p[ar]tem utraq[ue] demonstratis et expeditis ad majorem Judij
sui Informacionem et ductuum expedito verificacionem, nec non sup[er]
violencias innovatas tum et damna illata necessariam esse in causa
p[ar]tem per Testes fide dignos, rei gesta bene gravos etiam vicinos p[ar]te p[ar]te
per p[ar]tem utraq[ue] sup[er] corruptos nec modo quavis appetiatis Testes Corporali
Juris Inquisitionem Judem advenit et decernit additq[ue] p[ar]tibus M[ag]is
R. G. P[ro]curator Michael Marchlewicz ad p[ro]nunciandum Juris Rotham
Tandem quoniam p[ar]tes utraq[ue] in Trino deducendar Inquisitionem
p[ar]tandiq[ue] Juris ac p[ro]ductionis Testium nullis p[ar]tis certis et evidentib[us]
ab utraq[ue] p[ar]te documentis et p[ro]bacionibus deo long[ue] l[it]is inferioris gra-
dus et expensas indultis ab utraq[ue] etiam in ultimo scopulo Juris demutuo
consensu finali disjudicacioni, moderacioni, ac decisioni tam M[ag]is Succa-
merarij Vichovon[is] q[ue] et Offij Dacelon[is] p[ar]te omni appellacione ad p[ar]tem p[ar]tem
Petriov[is] se se subijciunt et submittunt Judem p[ar]tem Succamerarij una
cum Offo Dacelon[is] inherendo tam Decro Tribun[is] R[ati]o Petriov[is] de dicto ep[iscop]o
Seria Beata post D[omi]nicam octavi Quadragesime p[ar]te 1713. Petri-
ovid lato, quam ex in l[it]is p[ar]tem utraq[ue] mutuo consensu et
expostulacioni, ad reservandas anteriores Inquisitiones tum et moderandos
p[ar]tem utraq[ue] ductus et l[it]is scopulos accepit et quidq[ue] dislimitandos
trinas l[it]is p[ar]tes vob[is] villam Stupelcyno Smardowo et Stares tres so-
pulos angulares in medio monte fundor Stupelcyno et Smardowo inter
Palud[em] p[ar]te Stagnum Sierola dictum ex antiquo in continuo usu Vil-
le Stare extens[is] quod Stagnum incipit a lacu Smardowice dicto et ex-
tendit per fossam ad lacum Biate dictum ad villam Stupelcyno p[ar]titer
unum scopulum Villa Smardowo, alter Villa Stupelcyno p[ar]tibus qua-
tuor a se distans jam v[er]o tertium scopulum Villa Stare p[ar]tibus se-
ptem a duobus scopulis distantem lapidibus, vitris concupis, lateribus,
Limoscorijs, atq[ue] tutelem replem noviter de terra exedit Tundas qui pro-
pe in quo hi scopuli angulares erecti ad villam Smardowo et Stupelcyno
jam v[er]o Stagnum ita late et longe quousq[ue] aqua extendi potest de plano
et totaliter ex viternis temporibus ad villam Stare spectare debet, a qui-
bus scopulis recto tramite procedendo per paludem atq[ue] Pagnisko di-
ctum primum scopulum parietalem fundum Bonor Smardowo et
Stupelcyno dislimitantem prope viam a villa Bodek ad villam Stupelcyno
in monte tendentem quem p[ar]tes utraq[ue] pro v[er]o parietali agnoverunt, lapi-
dibus vitris concupis lateribus, Limoscorijs atq[ue] tutelem replem noviter
de terra exedit secundum scopulum parietalem post lutum ab La

Stupelcyno

Plotkiam lapidibus vitris concupis lateribus Timoscorys atq[ue] 9
Zuzelem repleto noviter sipavit, tertium Scopulum parietalem inter
paludes atq[ue] międy Plotami na Ostrowku lapidibus vitris concupis
lateribus Timoscorys atq[ue] Zuzelem ^{repleto} noviter de Terra erexit. Quartum
Scopulum parietalem prope viam que tendit a villa Podrozna ad villam
Głupczyno p[ar]te dextera lapidibus vitris concupis lateribus Timosco-
ryis atq[ue] Zuzelem noviter sipavit, Quintum Scopulum parietalem p[ro]pe
viam que tendit ex villa Smiardowo ad villam Głupczyno ex p[ar]te dextera
lapidibus vitris lateribus Timoscorys atq[ue] Zuzelem noviter de terra
erexit, Sextum Scopulum parietalem a quinto Paspibus trecentis qua-
draginta distantem prope paludes atq[ue] p[ar]ty Plotach n[ar]wanym granicne
Plotach lapidibus vitris concupis lateribus Timoscorys atq[ue] Zuzelem noviter
sipavit, Septimum Scopulum parietalem p[ro]pe paludes atq[ue] p[ar]ty Plotach lapi-
dibus vitris concupis, lateribus Timoscorys atq[ue] Zuzelem repleto noviter
de terra erexit, Octavum Scopulum a Septimo Scopulo passibus octuaginta
distantem prope paludes atq[ue] w rogu Plotach n[ar]wanego kempite lapidibus
vitris concupis, lateribus Timoscorys atq[ue] Zuzelem repleto noviter sipavit,
Nonum Scopulum p[ro]pe paludes atq[ue] p[ar]ty Plotach Lorest Druga Strong Plotach
kempite n[ar]wanego lapidibus vitris concupis, lateribus Timoscorys
atq[ue] Zuzelem repleto noviter de terra erexit. Decimum Scopulum passibus
quadringentis triginta a nono distantem circa viam que tendit a
villa Smiardowo ad villam Głupczyno p[ro]pe lutum dictum Szewnica
lapidibus vitris concupis, lateribus Timoscorys atq[ue] Zuzelem repleto
noviter sipavit. Undecimum Scopulum a Decimo passibus ducentis
nonaginta sex distantem circa ipsam metam atq[ue] p[ar]ty samey międy et circa
viam que tendit ex villa Smiardowo ad villam Homer qm[od]o metam p[ar]tes
utraq[ue] dislimitantem Dona Smiardowo et Głupczyno p[ro] graniciale agnoverunt
lapidibus vitris concupis, lateribus Timoscorys atq[ue] Zuzelem repleto noviter
de terra erexit. Duodecimum Scopulum ab undecimo Scopulo passibus ducentis
nonaginta distantem in ipsa meta atq[ue] na międy lapidibus vitris concupis
lateribus Timoscorys atq[ue] Zuzelem repleto noviter sipavit. Decimum
tertium Scopulum a duodecimo passibus centum octuaginta distantem
lapidibus vitris concupis, lateribus Timoscorys atq[ue] Zuzelem repleto
noviter de terra erexit. Decimum Quartum Scopulum a Decimo tertio
passibus trecentis nonaginta distantem p[ro]pe lutum atq[ue] p[ar]ty Plotach
n[ar]wanym Smiendku lapidibus vitris concupis, lateribus Timoscorys
repleto noviter sipavit. Decimum quintum Scopulum a Decimo quarto passibus
ducentis triginta distantem inter lutum dictum Ostrowek Baranow lapi-
dibus vitris concupis, lateribus Timoscorys atq[ue] Zuzelem repleto noviter de
terra erexit. Decimum sextum Scopulum a Decimo quinto passibus centum
nonaginta distantem lapidibus vitris concupis, lateribus Timoscorys atq[ue] Zuzelem
repleto noviter de terra erexit. Decimum septimum Scopulum a Decimo sexto
passibus centum nonaginta ^{in quadriga p[ar]te Zuzele exstant} distantem lapidibus vitris concupis, lateribus

Timoscorijs atq; Zulelem repleti noviter lapavit. Demum a Decimo septimo scopulo pedens recta linea ad tres scopulos angulares dislimitantes triangulo scilicet vici Oppidum Kraienka et villam Smiardowo et Gtupelyno unum scopulum villa Smiardowo alterum villa Gtupelyno in quo signa estabant atq; wogle. Tertium oppid. Kraienka, lapidibus vitris concupis lateribus Timoscorijs atq; Zulelem repleti noviter lapavit a quibus scopulis ad occasum recto tramite pedendo primum scopulum parietalem inter locum dictum Dambrowa et Patudem dictum Krzywa Struga lapidibus vitris concupis, lateribus, Timoscorijs atq; Zulelem repleti noviter de terra erexit. Secundum scopulum parietalem in quo signa estabant vici carbones latera et lapides prope hoc lutum in quo eas signa metalia estabant lapidibus vitris concupis lateribus Timoscorijs atq; Zulelem repleti noviter de terra erexit. Tertium scopulum inter patudes atq; miedy blotami lapidibus, vitris concupis, lateribus Timoscorijs atq; Zulelem repleti noviter lapavit. Quartum scopulum parietalem in virgultis atq; w Chrostach prope hoc lutum recta linea pedendo lapidibus, vitris concupis, lateribus Timoscorijs atq; Zulelem repleti noviter lapavit. Quintum scopulum parietalem in virgultis atq; w Chrostach prope hoc lutum Krzywa Struga dictum lapidibus, vitris concupis, lateribus, Timoscorijs atq; Zulelem repleti noviter de terra erexit. Sextum scopulum prope viam qua tendit a villa Gtupelyno ad Oppidum Kraienka inter lutum dictum Sosnowe Blota prope hoc lutum dictum Krzywa Struga, lapidibus, vitris concupis, lateribus, Timoscorijs atq; Zulelem repleti noviter de terra erexit. Septimum scopulum in quo signa metalia carbones latera estabant Villa Homer lapidibus vitris concupis, lateribus Timoscorijs atq; Zulelem repleti noviter lapavit. Octavum scopulum recta linea pedendo per rivulum Krzywa Struga dictum lapidibus, vitris concupis, lateribus Timoscorijs atq; Zulelem repleti noviter de terra erexit. Nonum scopulum prope viam magnam qua tendit ex villa Gtupelyno ad Oppidum Kraienka lapidibus, vitris concupis, lateribus, Timoscorijs atq; Zulelem repleti noviter lapavit. Decimum scopulum a Nono passibus centum octuaginta quatuor distans lapidibus, vitris concupis, lateribus, Timoscorijs atq; Zulelem repleti noviter de terra erexit. Undecimum scopulum a Decimo passibus Ducentis Octuaginta distans prope viam qua tendit a villa Smiardowo ad villam Homer lapidibus, vitris concupis, lateribus Timoscorijs atq; Zulelem repleti noviter lapavit. Duodecimum scopulum ab Undecimo passibus Ducentis Quadringenta duobus distans lapidibus, vitris concupis, lateribus Timoscorijs atq; Zulelem repletum noviter de terra erexit. Decimum Tertium scopulum a Duodecimo passibus centum sexaginta quatuor distans prope rivulum dictum Krzywa Struga lapidibus, vitris concupis, lateribus, Timoscorijs atq; Zulelem repleti noviter de terra lapavit. Decimum quartum scopulum

a tredecimo Scopulo passibus ducentis Sedecem distans prope
 rivulum dictum Krzywa Struga lapidibus, vitris concupis, lateri-
 bus Timoscorys atq; Cuzelem replett noviter sipavit. Decimum
 quantum Scopulum a Decimo quarto Scopulo passibus ducentis
 duodecim distans itiq; circa rivulum dictum Krzywa Struga, lapi-
 dibus, vitris concupis, lateribus, Timoscorys atq; Cuzelem replett
 noviter de terra erexit. Decimum sextum Scopulum a Decimo quinto
 passibus ducentis triginta duobus distans lapidibus, vitris concupis,
 lateribus, Timoscorys atq; Cuzelem replett noviter sipavit. Decimum
 septimum Scopulum a Decimo sexto passibus centum triginta novem
 distans lapidibus, vitris concupis, lateribus Timoscorys atq; Cuzelem
 replett noviter sipavit. Decimum Octavum Scopulum a Decimo
 septimo passibus octuaginta novem distans lapidibus, vitris concupis
 lateribus, Timoscorys atq; Cuzelem repletum noviter de terra erexit.
 Decimum Nonum Scopulum a Decimo Octavo passibus centum se-
 ptuaginta tribus distans lapidibus vitris concupis, lateribus
 Timoscorys atq; Cuzelem replett noviter sipavit. Vigessimum Sco-
 pulum a Decimo nono passibus centum octuaginta octo distans prope
 rivulum dictum Krzywa Struga lapidibus, vitris concupis, lateribus
 Timoscorys atq; Cuzelem replett noviter de terra erexit. Vigessimum pri-
 mum Scopulum a Vigesimo Scopulo passibus centum quadraginta
 et uno distans prope ipsum rivulum Krzywa Struga dictum lapi-
 dibus, vitris concupis, lateribus, Timoscorys atq; Cuzelem replett novit-
 er sipavit. Vigessimum Secundum Scopulum a vigesimo primo passibus cen-
 tum sexaginta duobus distans lapidibus, vitris concupis, lateribus Ti-
 moscorijs atq; Cuzelem replett noviter de terra erexit. Vigessimum
 Tertium Scopulum a Vigesimo secundo passibus trecentis
 viginti octo distans, Bansewne rivulum dictum Krzywa
 Struga prope ipsum rivulum Krzywa Struga q; ten Dekret
 iest in Summariis in P. Pol. domos Rego.

Alia sequuntur Decreta.

Actum in loco campestri Fundoy hereditum Urbis ville Re-
 zewa p. et Magnifici Jacobi a Kosiele in Diatrya
 lynch Palatinica Kalispensis hereditariorum. Alterius Bononi
 Villarum Gorzno Magnifici Joannis Vigandi suorum nomi-
 num de Otter Sakin vicecolonelli sacra Regie Majestatis occ
 Popesioni subjectorum prope patudem inter Bonoppidi
 tow Nowydwor pradium Piezewa et Gorzno siltam et jaentem

Decretum Dec.
dium finali
ser. exis
Contractus
ser ptes

Feria Sexta in festino Festi Coelationis Sancta
Crucis Anno Domini Millesimo Septingentesimo.
Decimo Nono Coram Geo Thoma Goreski Judice
rogato Castrens Vallensi Camerario Granitiale Pa.
latinatus Calisiensis Notario Castrens Biegostiensis
Presentibus Illustrissimo et Reverendissimo Ale.
xandro Canonico Gnesnensi Praeposito Totoviensi
Vicedominente Tribus Regni ac Magnifico Josepho
a Loscieler in Diatyn Diatynskie Wicisotowski
Christiano Vedilifero. sacra Regie Majestatis et
Francisco Fratribus germanis de Otter Sakiny
Thoma Jgnowski, Stephano et Josepho Grembeckie
Fratribus germanis Adriano Duszynski nec non
Honeste Joanne Gajinski. Ministeriali Regni ge.
nerali Actum presentem acclamante.

Petierunt ptes in rasura Opn Prens Camerariale Granitiale Calisi.
ense ad distimitationem Bonor Villar in actu supraero connota.
tar vobis Piezewa et Gorna in Palatinatu Calisiensi districtive
ro Nactens consistentium nec non sipationem scopulor Fundum
et Agros memorator Bonor distingventium adherendo contractui
inter ptes memoratas in puncto distimitationis eorum. Bonor in
Oppido Nacto Feria Secunda ante Festum Sancti Bartholomei s.
Holi pta Ho prens Mittimo Septingimo Decimo nono consero Actus
Castrens Vallens roborato Condescendit Quas ptium postulacioni anu.
Dno, Opn Prens Camerariale Granitiale Calisiense ad distimitationem
memorator Bonor fundata per supraerum Mem R. Glem Jurisdi.
ctione de consensu Pfatar partium tam ptris et Mei Diatynski Pala.
tinus Calisiens quam et Mei Otter pter comparentium. Actumq
distimitationis attentantium tam ad erectionem scopulor Bona pta
ta distingventium papit. At quis primo, Scopulos duos angulares in ce.
tremille montis Paludi certe in actu supraero connotate adiacentis unu.
fundi Bonor Ville Piezewa hereditario Pfati ptris et Mei Diatyn.
ski, a pte sinistra, Alter fundi Bonor ville Gorno Mei Otter prior
erecit. Quibus erectis scopulis angularibus ad sipationem scopulor pa.
rietaliu Bona Pfata distingventium Condescendit, incipendos a
scopulis angularibus erecit scopulos tres, centum octuaginta passibus usq
distans ac in longum de se per campum usq ad pratum circa lacum Copioneh
dictum situation p tendentes. Postmodum transcendo recta linea Pratum
hocce, in monte erecit scopulus unus, tandem ab eod scopulo ulterius pe.
tendo sipati sunt scopuli quatuor per agros et campos in longum conse.
ter tendentes usq ad rivulum spe viam ab oppido Lutkowo ad Oppidum
Gastrowie ducentem, ab ultimo vero scopulo erecti sunt denu scopuli duo

circa viam eandem a pte dextra, ducentis quinquaginta duobus passibus
 a se distantes, post haec a secundo eoque scopulo transcendendo decussatim viam
 eandem in ptem sinistram per campos et agros, ac tandem et secundam viam trans-
 grediendo ducentem a Villa Zalesie ad Villam Gorzina in campo culto et con-
 seminato scopulus unus Postmodum prope Molendinum ad villam Gorzina spe-
 ctans in monte scopulus unus a quo ulterius progrediendo passibus centum
 viginti duobus sipatus est scopulus unus in extremitate montis, a quo
 tandem ulterius pmeando per pratum recta linea in cuius pratimedio
 sunt positi lapides in monte vero parvo post id pratum ipse scopulus
 erectus est unus, a quo iter pcedendo passibus centum Octuaginta
 recta linea sipati sunt scopuli duo unus a pte sinistra in Tunno
 ad villam Pieckewa spectante prope torrentem a Molendino supra
 lato ad villam Gorzina spectante, secundus vero scopulus in alia pte
 torrentis eiusque in pte dextra ex opposito primi scopuli itaq erectus
 in fundo ad villam Gorzina spectante inter quos itaq scopulos bi-
 nos torrentis pfatus a Molendino pfluens nullis scopulis in lon-
 gum obsignatus dividit supra factas binas hereditates unam Honor
 ville Pieckewy a pte sinistra alteram vero villa Gorzina a pte dextra
 per stagnum antiquum edificatum atq atq Stanisko dictum Quo
 itaq torrente pfluente ad locum intermedium viar binar unig
 ad Oppidum Jastrow in pte sinistra alterius ad villam Gorzina in
 pte dextra aliter transcendendo eoque torrente sub monte in ipsa
 ripa eiusque torrentis sipatus est scopulus a pte dextra vid eiusque
 ad Oppidum Jastrow tendentis a quo scopulo penes torrentem erecto
 ulterius pcedendo trecentis duodecim passibus relicta via prefata
 in pte sinistra ad Oppidum Jastrow tendente circa initium vid
 a Jastrowiensi via sese protendens in ptem dextram deflectendo
 ad Borram ad villam Kamien spectantem sipatus est scopulus
 unus, a quo iter scopulo Trecentis sexaginta passibus tendendo
 circa eandem viam sipatus scopulus unus, Posthaec transversim
 in agro plano transcendendo viam pagnam quod dicitur a villa
 Gorzina ad oppidum Jastrow pcedendo Trecentis sexaginta passibus circa
 hanc viam itaq erectus est scopulus unus dividens campos et a-
 gros in pte sinistra ad villam Pieckewa et agros a pte dextra ad
 villam Gorzina pertinentes, a quo deniq scopulo Quadringentis octo
 passibus eundo circa torrentem Lycha dictum qui tendit a prato gung
 ad villam Gorzina ad fluvium magnum Kieda dictum sipati sunt
 duo scopuli in pte dextra unus ad fundum Honor ville Gorzina spectans in
 ex pte vero sinistra eiusque vid alius scopulus ex opposito scopulo ad villam
 Pieckewa pertinens a quo scopulo in pte sinistra non pauc a torrente, po-
 sito distinguente campos arbores pinaticas promune non adeo magras ad

neta
 imo
 rali
 li Pa
 indi
 sle
 rdi
 rre
 offi
 is et
 in
 tie
 non
 ge
 tpe
 ta
 ve
 um
 etai
 in
 rre
 sig
 nu
 rom
 tedi
 Pala
 g
 a Gra
 in ce
 i uny
 tyn
 priot
 bor
 q a
 s ale
 ioreh
 tum
 tpe
 legn
 e

libg
 are
 rid
 li
 c
 mo
 m
 ied
 lgra
 rid
 DN
 nuu
 li
 scru
 rid
 r
 spit
 n
 nu
 an
 illa
 i:
 r
 ke
 it
 copu
 per
 o
 is
 gha
 un
 opu
 rucis
 eden
 nato
 ipate
 in
 Can
 rocc
 tabil

villam Pieklewa ptinentes ad Borram pinaticam camposq; in
pte destra trans torrentem jacentes ad villam kamien Memie-
cki pertinent p̄modum ulterius p̄gendo sipati et scopuli tres circa
eund; torrentem in pte sinistra et quid; eor; tertius scopulus in
monte ad ipsam ripam fluvij pdicti, kiepa sive Wda nuncupati
a quo scopulo in sinistram ptem ad meridiem deflectendo ulteriusq;
penes eund; fluvium centum octuginta passibus p̄grediendo circa
initium prati fluvio eiq; adjacent; ad Bona Radovnicę Prati: Mei
Ottę pora ptinenti contractus certo per p̄fatum fluvium et Meus
Diatynski cum eoq; Meo Ottę condito applicati erectus est scopulus
itq; unus, Postea v̄o ab hoc scopulo p̄ter centum octuaginta pas-
sibus per extremum agri ad villam Pieklewa spectantis pratum
hocce attingens ulterius p̄meando erectus est p̄ter scopulus unus
Posthac v̄o itq; centum octuaginta passibus eundo in extremitate ejusq;
agri ad pratum hocce litu erectus est scopulus unus tandem circum-
eundo hocce pratum in loco demissiori fundi ad villam Pieklewa spectans
p̄pe viam a villa kamien ad oppidum Jabrow tendentem erectus
scopulus ac tandem passibus nonaginta circa hocce pratum tendendo
itq; in loco demissiori scopulus unus deinde v̄o ab eoq; scopulo nona-
ginta passibus p̄gendo circa ipsum pratum sipatus est scopulus unus
tum demum passibus centum viginti itq; p̄cedendo penes hocce pratum
scopulus unus ab immediato scopulo sexaginta passibus distans ab
hoc itaq; scopulo tendendo ad extremum erectus est ultimus scopulus
penes fluvium supra recensitum kiepa sive Wda nuncupatum in
determinio prati recensiti ad Bona Radovnicę spectantis constitutis
itaq; et sipatis modo p̄missis diversimode scopulis et ordine supra
p̄tenlito circumscriptis lapidibus lateribus vitris concupis a limo
scoris vulgo kuzelami kowalski carbonibus repletis factaq; dis-
limitatione Bonor memorator; officium p̄one Camerariale
Granitiare Calisiense gratitias p̄fatas scopulis obsignatas per-
petuum robur habituras et inviolabiliter per p̄tes memoratas
perpetuis temporibus tenendas et observandas epe decrevit de-
claratq; Secreti sui vigore.

Actum in loco campestri circa Cur-
rentia Prinaru hereditatum unius
Gonoru villaru N alterius N effi N nec
non Gonoru villa N effi N ante hacten-
aditandorum Possessionis v̄o ad p̄ens actuali
mei N Subjectorum Peria N do N Cora

Decretum
 finale disli
 mitationis
 vigore scriptis
 inter
 subre p[er]t[ur]b[ati]o[n]e

N. Camerario Graniciensi Pl[ur]i N. Presentib[us]
 Dis N. et nec non Honesto N. offi
 cii actus p[er]ene acclamante.

Sciuntur Partes Infrascripte Officiu[m] p[re]sens Camerari
 ale Graniciensi Calypsiensi ad Dislimitatione[m] Honoru[m]
 Villarum in actu[m] Suprascripto Connotataru[m] Videli
 cet N. N. et N. in Pl[ur]i N. dictu[m] N. Consistene[n]s nec
 non Dispositionem Scopulorum agros et Fundu[m] memo
 ratu[m] Honorum distinguentium et actu[m] officiorum
 expediens in h[er]edo Sero Certo Manuali in a[n]no N. die[m]
 in honore N. racione dislimitationis Honoru[m] Suprascripto et gra
 nu[m]erum inter Casu[m] hereditates Signis Connotataru[m]
 per Casu[m] Consero actus h[er]ede Naclen Steria N. a[n]no N. et N.
 roborato Condescendi Quaru[m] itaq[ue] Partium Postulationi annu
 endo offi[m] p[re]sens Camerari ale Graniciensi Calypsiensi ad disli
 mitatione[m] memoratorum Honorum fundata per Suprascripto
 mto R[ati]o[n]e Jurisdictione de consensu Partium earundem
 et quid N. a S[er]ua et N. ac P. N. Parte ab altera Pl[ur]i
 Comparentium actumq[ue] Dislimitationis attendentiu[m] Procepit
 et Primo quid in Concurrentia Partium Primariu[m]
 Hereditatis ab oriente Prinos Scopulos angulares unu[m]
 Hereditatis villa N. alteru[m] villa N. dicti N. Hereditari
 orum in Parte Sinistra p[er]nes via[m] que ducit a villa
 N. ad N. Tertiu[m] vo Scopulum Hereditatis villa N. di
 ctu[m] Memorati N. ante hac hereditarioru[m] Mli vo N. et p[re]sens
 P[ro]p[ri]etate Subiectu[m] a Parte dextra quid via lateri
 bus vitris Concupis et Limoscoris alias Quisami ho
 walskemi fundi Scopulis Inpositis erigi demandavit
 quibus erectis via ead[em] ad Meridiem procedendo Scopu
 los Parietales a Parte dextra vid. quid in Parte per
 Campos in Parte vo per Sylva[m] Quercineam procedendo
 erigit Quatuordecem usq[ue] ad Rivu[m] Aquaru[m] ex Campis
 villa N. eod[em] rivo decubrentiu[m] ad Pratu[m] Piochowa d[omi]ni
 dictu[m] ad villa N. Spectans Circa quid via[m] per rivu[m] eun
 dem transversaliter se Pedetendentem erectus est Scapu
 lus Notabilior Circa quem Scopulum incisio adinstar Crucis
 in arbore quercinea prope eand[em] viam est facta Procceden
 do itaq[ue] ulterius ab hocce Scopulo et quere[n]da Crucis obignato
 predicta via per Sylva[m] quercineam se se trahente Dispati
 sunt Scopuli octo. Post hac fundi Dispatis ab ead[em] via in
 Parte Sinistra relicta[m] deflectendo in Parte dextra per Can
 dem Sylva[m] quercineam virgulta varia et monter procc
 edendo erecti sunt Scopuli quatuordecem usq[ue] ad via[m] notabil

orem wielka droga dictam a villa N ad N tendens tran-
misa itaq ead[em] Via per similem Sylva[rum] quercinea[m] ad virgu-
ta varia[m] erecti sunt denuo Scopuli Quinque usq[ue] ad via[m]
minorem dictam Frednia droga itid[em] a villa N ad
oppidum N se se protendens locu[m] dictu[m] ostra pora
a Quinto itaq Scopulo in Parte Sinistra e[st] vid[et]ur
erecti ulterius progrediendo erecti sunt in Parte dex-
tra vid[et]ur minoris aliar[um] Fredniq[ue] drog[ae] dicta a villa
Radownica ad hocce oppidum per virgulta tendentes
erecti sunt Scopuli duo in Parte Dextra quibus
Sipatis deventu[m] est ad torrentem ad pens[um] essicatum
Porowa Struga dictu[m] Qui torrentis ductu suo natu-
rali distinguit agros ad bona N in Pte Sinistra po-
cent[ur] ab una et agros ad pradiu[m] N Spectant in Pte
Dextra facene in Siditq[ue] in torrentem lictu[m] dictu[m]
distinguentem agros et campos ad bona N Spectant
ab una una et agros ad bona N et altera Parte
sitos ac facentes prope itaq Sipatis torrentem N de-
ctu Sipatis sunt Scopuli angulares duo unus
in Parte Sinistra vid[et]ur in quo Scopulo etat lap[ideus]
Magnus vitru[m] concupsum rudera lateris recondita
in alia vo Parte torrentis e[st] vid[et]ur ad meridiem Sipatis
tus est Scopulus itid[em] angularis in Fundo ad bona
Nowy Dwor Spectant Quibus taliter erectis Scopulis an-
gularibus et Parietalibus modo Suprascripto Circu-
scriptis lapidibus lateribus vitris concupis ac Limosa-
ris vulgo Luzlami Kowalskiemi Carbonibus repletis
factaq[ue] Dislimitatione fons[um] memoratoru[m] officiu[m]
pens[um] Camerariale Franciense Calipien[sem] granitiu[m] et
tas Scopulis obignatas perpetuu[m] robur habitum
et inviolabiliter per Ptes memoratas perpetuis tem-
poribus tenendas et observandas expedierit Decla-
ratq[ue] Decreti sui vigore.

Decreti Pat[ris] Curialis Civitatis

Actum in Castro Nalens[is] Feria Quinta
Post Dominicam Michaelis proxima anno
Domini 1778

Secretum Finaliter Subsecutum respectu
Graniciem[um] Cui Deen Post Curialis

13

Actum in fundo Controverso Biallebloto nunupa
to Inter Hereditates Polichno et Rikwartym Capi
taneatus Naleny et Nowalawko Terestria Tome
rosa Radiminska sub Capiferam Narensis heredi
taria Tercia Secunda Post Dominicam Misericor
die Proxima anno Dni Millesimo Septingente
simo vigesimo Scto

Coram M^{ris} N^{is} N^{is} Commissarijs D^{no} S^{er} R^{ic} M^{is}
assignatis Presentibus Tenens ac Nobiles N^{is} N^{is}
nec non Honorato N^{is} de ulla N^{is} M^{is} N^{is} N^{is} autumbr
senf aulamany.

Interno hodierno in h^{er}endo D^{no} S^{er} R^{ic} M^{is} Inter Partes Infra
nominandas de actu Ippius Vanavid Sabbatho ante Festum
sancti Hedvigis videlicet elato Proximo Proximo proximo
die decima Tertia mensis octobris anno Dni 1727 Inter
Partes Infra nominandas lato quo D^{no} assignati Commis
sarij superius expressi sunt quibus Eodem D^{no} pro commissu
est Quatenus Proferia Secunda Post Dominicam Misericor
die Proxima anno nunc currenti videlicet 1728 Pari
satis Per literas innotescant suam Partibus septima
nis ante Festum Ponem ad fundos et Prata de quibus res
est Condescendat ibidemq; vel alio in loco qui Ippius Commo
dior videbit absentia non nullum non obstante modo quinq;
adsint et contumacia alterius Partis non obstante Juris
dictione sua Commissionarij fundata cum facultate eandem
et totam actum in aliud Temp; (si exundatio a quarum
impediret) limitandi aulamatisq; ad presentiam sui
Partibus literarumq; dispositiones Probationes et Documenta
(si quid a partibus produta fuerint) ad causam Presentem
sententia diligenter Perlegant fundum et Pratom Iyl
bandq; de quibus inter Partes controversia visionem elpedi
ant signa metalla et Scopulos (si sunt inspiciant eodemq;
Scopulos si opus fuerit) reserant Naturales Fundorum
Limites Ductusq; Partium Considerent et utrum Prata
h^{ab}eant quibus fundum sibi Interceptum esse D^{no} Capneus
quodam ad Capitaneatu Pertineant vel aliqui fundi Iglodq;
Regales Nobile adempti et Per Gram Attad usurpate
vel elajd sunt deq; antiqua Possessione Gram nec non
Dammis

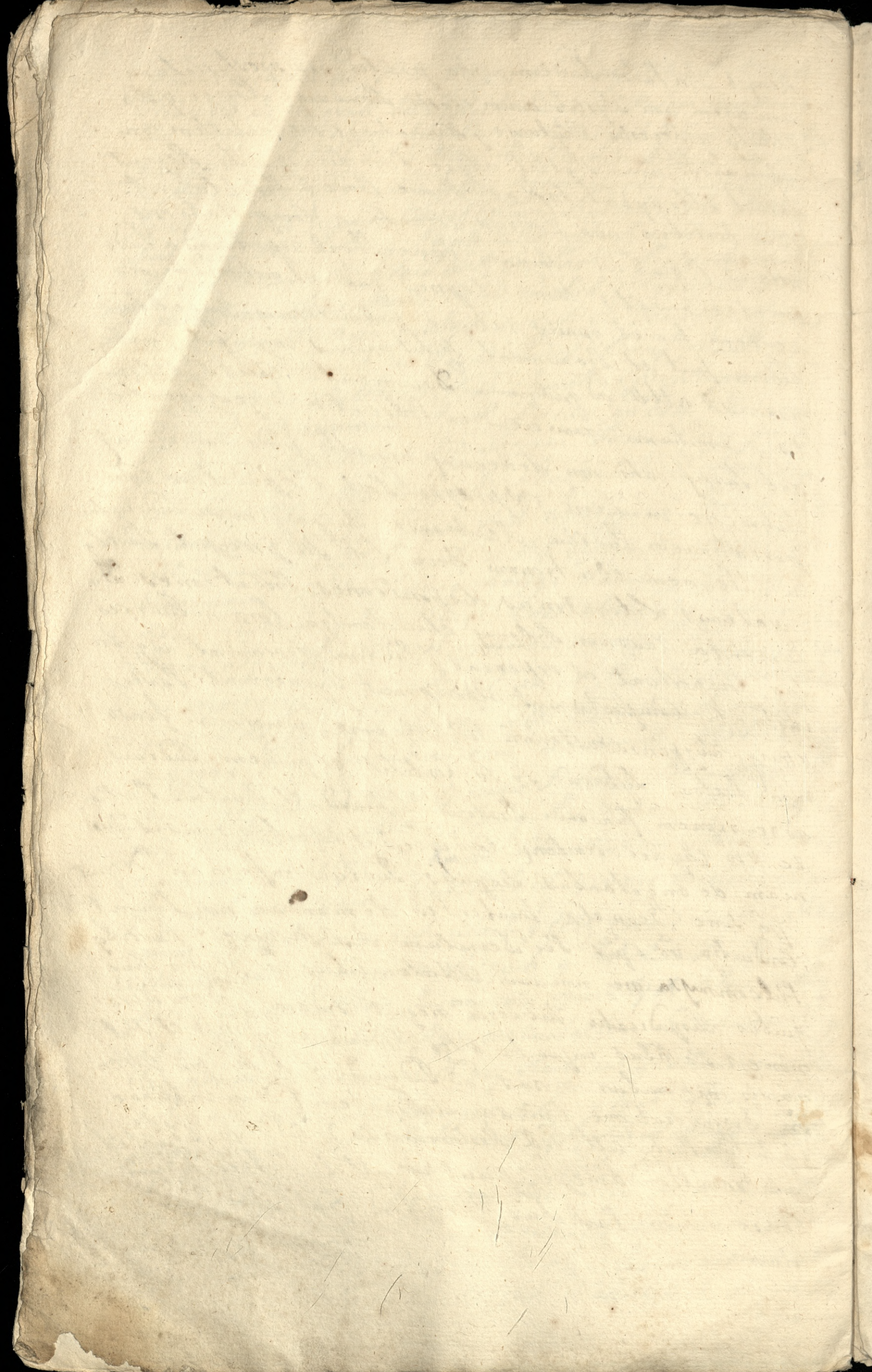
videntijs et prelationibus tam Priuatoris quam et ad
alio ex fundo Promanantibus et utrum acta Curie Naulen. ad
Citt. fuerint denegata neque tam de piscatione fluvij Nates
ac litne eadem Piscatio ad alia licita in hoc fluvio et de con
tentis alijs Civitatu et Protestationu et Testibus fide dignis Ju
ramento Corporali depositiones suas comprobatas inquirant
acta si denegata fuisse apparuerint Comportari ex Castro
Naulensi ad iudicium suu suo Capiteo ipsiusq. officialibus
iungat ex illor. si similes aut alia Documenta ad causam
Presentem sententia reportata fuerint) authent. et tradi de
mandent scopulos antiquos (si sunt) renovent si non sunt
novos erigant aliq. signa metalia sonant ac fundos con
trarios dislimitent omnesq. Partim Prelationes ex fundo
Promanantes Cognoscant disjudicent ac finaliter decidant
ac sepiant vel si partes complanare poterant compla
nent appellacione appa definitiva sententia Parti Gravatum
se sententi ad nos iudicijq. Nostra salva manente actu
Commissionis in aperto Inquisitiones v. in occulto Rotulo
Partibus et hadant Quam quidem Commissionem Partes
omnino expedire tenebunt sub iurisdictione in causa con
tra Partem Commissionis expedire non curantem In du
duis Nostris decernenda Post Camq. expeditam ne ne Com
missionem Ternu Partibus Coram Nobis iudicijq. Nostris Conser
vando Seremptonu Ne autem Partes pendente hac lite
violenter Contra se procedant et via facti aliquid attentare
Presumant Interdictu et Inhibitionem Contra eam Ra
daminska ne ad Tribunal. Kni ex occasione fundorum con
trarios suu actorem Capiteo Nostru Naulen. evocet antea
facta innovatq. ac sub Pdnis Convulsionis lris pendente
et Decretoru Nostroru irremissibiliter decernendis eaq. evocatio
ten prohibita Devo. Capiteo SR. M. S. fusius enarrant
in relatione existente Nos itaq. Superius expressi Com
missionarij satisfaciendo supramemorato Devo. SR. M. S. In
fundum controversu actu descriptu Condescendimus ibidemq.
fundata Iurisdictione sua Per suprasens. M. S. Kni. Item
Partes autamare fecerunt scimus quibus Comparentibus
videlicet actorea P. Brinski Capiteo Naulen. actore et citto
Personaliter acta v. Ra Radaminska sub apifero Na
den. Petri. P. Komierski Nostris Capiteo Naulen. ad
atto et Induciente Personaliter Joanne Zukowski Regente
Curie

14

Nalens itidem ad iudicium et iudicialiter controversantibus iudicium Commissionale experiri mandat in expensis suspenso toto negotio decernit Quatenus satisfaciendo Decreto S. R. M. S. Capitaneus Tu et officiales tui videlicet Notarius et Regens ibidem satisfaciendo Decretis et adulationibus ad iudicium suum editis Acta transmittend et limitanda et alia Documenta ad causam presentem servientia intuitu transmittend si aliqua in actis tuis Nalens reperiri possunt ex quibus praecitata informari possit. Prout ipsi officiales ultro et benevole nonquam denegabant ita Impresens tenore tenore autem computationem offerunt in instanti coram iudicio suo computant et authentice per extractus parti citatae tradant idque sub sigillo Regis in Decretis S. R. M. S. expresso cui Decretis iudicij sui officiales tui Nalens satisfaciendo Libros autem et extractus ex eis de promptas coram iudicio suo computant et Regibus tenore specificatos quod Regibus manibus iudicij sui subtenent et observantur circa hoc deventu actum permittit et extractus parti citatae infra iudicij sui ad manus tradiderunt verum quoniam praecitata et his Documentis coram iudicio suo computatis extractibus sibi traditis informari se ad causam presentem non posse allegat proinde iudicium sufficientiorem computationem supradictis officialibus instantaneam injungit tandem ob impossibilitatem sufficientionis computationis officialibus videlicet Notario et Regenti iuramentum ad quod se habent injungit et decernit Quatenus quilibet seorsim ad duobus testibus genere sibi similibus Notariis inferius expressa iuramenta praestent idque in instanti addit M. S. R. N. i. iudicio suo adstantes Quidem S. Notario In Cam. iuramenti Notarii La Ardy Prýsiggam Janu Bozu usdechmoggemu w Troyi Luip ty Sedynemu iz usprawie M. S. Brunstkiego Starosty Nakielskiego Z. M. c. Janiq Radcimensky Podstany Dzurky o granice między Polichnem Rozwarzynem y Nowakowskim w Ładnych Księgach Nakielskich Granice Księgi Protokoly lustwice niewidzialnem anim obywatelom uszguw ty Konstanty od P. Kail Kowskiego Kles list napisany datem dnia 1. M. c. Jani Radcimenski y tyich o mont Paris citta

granic niebyłoby od Roku 1580 ale wosyotlich ktore
Holorieck by wrogach Protokulach Sibnie iu. Kalem rewidowa
tem Ladney woby Co prok tych ktore w godye poloylem transakcy
nie dnalalem Protokulow Księz Ladnych nieustrejem ani star
ty Ladney wydalem ani przez siebie ani subordinowane
Per Sony y tych granic ktorych Pani Radziwinska Preten
dnie aby kto z Księz z protokulow wydalem niewiem anim
slyszal anim ich utait tak mi Pani Boze dopomoz
y niewinna Syna mego Testes uidelicet Cristophorus Pa
kowski Sopsonatt Senio Confetus ante On Hailerz Regens
Postmodu Notarius ac Demu Ludel Crenz Hailerz
nec non Dns Matthias Stanislawski Copezionatus
Jusq On suscipiens et vice Regens in eam Juramen
ti Rotham presertimant Wyrygam Janu Bogu Iz by
dye dlugodonye Wyrygach Natlielskich dych gra
nicach niechylzalem anim Ich w Księzach Protokulach
widiat anim cytat y aby ic kto wymadae miat nie
wied anim czyto rewiduy Księzi Protokuly Reges tra
actow cytaige y konstatuyce Cnatatem am wiedz anim
slyszal aby iakim sposobem miaty z Księz Eginge
ani symwrem anim slyszal aby ic Pan Lisarz lub Re
gent z Księz miat wydzec albo Latwic tak mi zaf
tam quoq Dns Regens in eam Juramenti Rotham Ja
Jan Wyrygam Iz w sprawie Imbana Brunstkiego sta
nty Natlielskiego z Imuz Panig Radziwinska Podstly
o granice między Solichnem Kowarsynem y Kowarskied
Ladnych w Księzach Natlielskich granic niewiedalem
anim cytat anim ich utait y tych granic wosyotlich
ktore Holorieck by w godye Księzach y Protokulach Sibno iu
Kalem ic rewidowalem Ladney woby opoak tych ktore w gody
dzie Polkone by transakcy nie dnalalem Protokulow Księz
Ladnych nieustrejem ani Ladney starly niewydalem ani przez
siebie ani przez subordinowane osoby y tych granic ktorych
Pani Radziwinska Pretendnie aby kto z Księz albo
z protokulow wydalem niewiem ani slyszal anim ich utait
tak mi Pani Boze dopomoz q Testes Dns Martinus Breda
ki modernus vice Regens Crenz Hailerz q Henricus Liber
Barro Ludel Crenz "On" suscipiens In eam Juramenti Rotham
Wyrygam Iz Bogu Wyrygach Natlielskich do tych granic
o granicach

Honych Im Pani Raduminska prabendue niestylatam
 anu wriem anu stylat anu cęsto kęnduige Kęggi y Pro
 toskuty y Kęgesta Cętarige y Konnotuige nięnalattem anu
 am wriem anu stylat abyie Pan Pisari albo Regent
 Zetait albo wydat tak mi Panie Bode q Proshitenunt
 cum testibus quo Iudiciu attento a Compotatione
 attenti (ę quę ad arhioum Cancellarię reportanda Iudi
 cium demandat.) tam P Capneę quę et notarię au Re
 gentem tam et quouis ratione pręmissorum Impetitione
 Libero fait et Pronuniat Nihilominus injungit quate
 nus Eod attę ad quęrenda Doumenta Causę Pilsen
 tis Lemitum Francieę in Pilsentia vice Regentis
 aut suscipientis non denegari neq ullo modo impediant
 subrigore in Deo Expresso Post Expeditam Com
 portationem Iudiciu Resolwando Suspensionem Iudiciu
 ad ulteriořem eleutionem Deu I R M precepit Partibę
 Quatenus literarias dispositiones Probationes Do
 cumenta Causam Pilsenę claudantia coram Iudicio
 suo Compotent et reponant Iudiciu descendat idę In
 instanti Compotantur reponerant Indulerunt Partes
 utraq; suspensa ulterioři disjudicacione ad uisionem fundo
 rum Pratoru Lywand se se contulit et quidem Iudiciu
 ad uisionem fundoru Pratoru Lywand et ductuę Pro Par
 te Pri Capaci Naleny Condescendit Quibus reuisis Quo
 riam de angulibus scopulis Iudiciu informari Nequit
 qui sine Geometra lucubenter demandari non possunt
 Conductio. vō Epus Per Decretum I R M non est Partibę
 Pilscommissa neq non cum Collateralibus ad utatę sine
 quibus disjudicatio subsequi nequit itidem Eadem deo
 non est Partibus injuncta Ideo Iudicio uisus est et Pils
 migis rationibus rursus ad Iudiciu I R M pro ulterio
 ri disjudicacione Causam Pilsentem (Non inband o
 in ductu Partis attę Pils Raduminska) ad to to Epus q
 fube remittendam esse prout genuit Pilsentibus
 Conservando Partibus Ternand in ibidem Perempto
 rium.

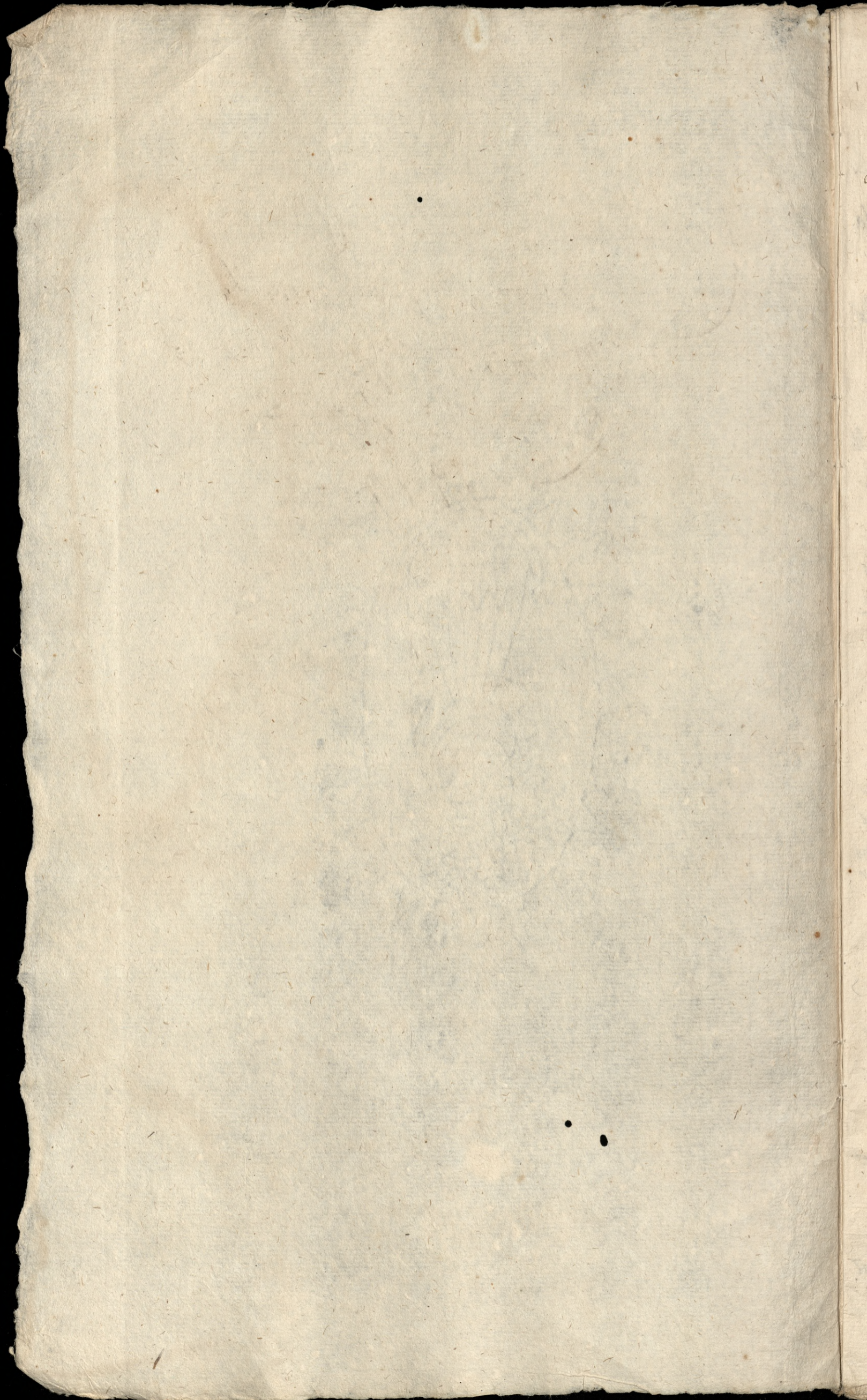


Za Augusta Dwiatyńskiego
podkomorzego wschowskiego

Formularz

1746

17
Copia Secreti Campestis
Inter Hereditates Villarum
Mzowino, Napachani, et
Lobysniti, Lati Anno
1749.



Niżej podpisane strony, termin d'iciętych kondescenji granicney i limity
 przez nas Dnia Dwudziętego Trzeciego maja w Poznaniu w obore Decreti Tribu-
 nality spijancy, et per oblatam ad Acta Castroy Poznanię podaney,
 a na dzień d'iciętych prorogowany, oblegalitatem cępi imminentiam Comitatus
 cębary za przybycim Wzgnęta Polkomorzego Wschowskiego na dzień
 Czwartkowy, to ięst Sięmnasty Wrępnia w roku teraznięszym przy pa-
 daięcy cum regula ac rigore tego Decretu Trybunalskiego między stronami
 w Dioklesii Feni Quarta poę Festum S. Martini Pontificis Anno proxime
 pręterito Millesimo Septingentesimo Quadragesimo octavo Zapętego, limitujemy
 y prorogujemy, ktorego Wzgnęta Polkomorzego Wschowskiego upropo-
 nego do sprawy pominięney granicney, między Dobrami Napaharzem,
 Mrouinem, Łobozynem, Rybodrę, Łobynkami, Łolitnicę, Kleuškami,
 Parzynami, y Innemi Decisioni subsequenda, parare, et acquiescere
 obligujemy, ac ato sub damnis Terrestribus simpliciter telandi et
 ediperendi; Działę w Mrouinie Dnia Piętnastego miesiąca Wrępnia
 to ięst Feni Secunda in castino Festi exaltationis Sanctę Crucis Anno
 Domini 1749.

Andreas Myszkowski Decanus Cathedralis
 Delegatus ab Illmo Capitulo mpp. Joannes Szall Wąsary Cathedralis
 Poznanię a Reverendissimo Capitulo ad Actum granicalem Mroveany
 deputado Peniposters mpp. Alexander Goslinowski mpp.
 Ma

Actum in loco Campestri Differentiarum inter Hereditates
Villarum Łososzyno, Mrowino, Przyroda, et Napacha-
nie Circa litem dictum Walimskie totaliter a Partibus
Agnitum versus Villam Tarnowa Penā 5ta post Fm. Exal-
tationis S. Crucis proxima idest Die Decima octava mensis
Septembris Anno Dni 1749.

Presentibus Proxi et Nobilibus Andrea Durini, Leopoldo
Boguslawski, Jacobo Dobrogoycki, Ludovico Lubzewski P.
Ciliatoribus Lanuicem, Martino Monisz, Josepho Smitta,
Stanislaw Domaradzki, nec non honesto Martino Jatzyska
de Villa Łobylinski Mnali Dni Gnaly actum acclamante.

Judicium Campestre Succameranale Vichooense, in termino per Decretum
Judicij Ordinis Gnali Tribunalis Dni Petriovien Penā Quarta post Festum
S. Martini Pontificis Anno elapso 1748oo inter partes infra Comparentias
prolatum apignato. Scriptis binis primo quidem Poznaniē Die vige-
sima Tertia mensis maji idest Penā Sexta post octavas S. N. Copo-
ni sancti Domini, ad Acta Castroz Poznaniens 18to post Festum S.
viti et modesti MM. per oblatam porrecto, Subalterno in Mrowino
Die Decima quinta mensis Septembris idest Penā Secunda in castro
Festi Exaltationis S. Crucis Anno presenti inter Partes subsecutas,
manibus eorum subscriptis, Judicio Campestri Succameranali exhibitis,
ad Diem hodiernam ultimane ob cadentiam Comitiorum tam electionis
qm Judicium ad Tribunal Regni Deputatorum, quam et boni Ordinis
prorogato. Ad executionem, Decreti Tribunalis supra de Actu contenti,
in fundum controversam inter Hereditates villarum Łososzyno, et
Napachanie Condepundit. Fundata Judicij Campestri Jurisdictione, pace
et securitate omnibus provisa, Partes ad comparitionem acclamare mandat.

Quibus auctoritate auctorea et citata. Anno. Rm. Capitulum Cathedralis Popnaniensis ville.
 sum Lodowiczyno, Mrowina, Przyboda, Kobelniki, Halded per P. S. S. An.
 Dreum Myszkowski Decanum, et Joannem Krall Canonicum Cathedralis Popnaniensis
 Popnaniensis actio castrensis Popnaniensis. Et post An. S. Agniti Abbatis prolini
 Anno currenti per P. S. Michaelem Dombrowski Canonicum Cathedralis Popnaniensis
 et Capituli quoniam Procuratorem nomine R. Capituli inscriptos et ad actum
 presentem delimitationis Constitutos Plenipotentes. Citata et auctorea
 P. Alexandro Goshinowski ville Napashania herede pater. Celissimo
 J. Theodoro Duce in Lewan et Andrew Castoryjski Episcopo Popnaniensis
 et collateralitate ville Tarnowa Episcopalis auctoritate per P. S. Paulum Wy.
 rykowski Canonicum Cathedralis Popnaniensis et ex Capitulo Constitutum
 Comperantibus. De iure Tribunalis in puncto auctoritatis
 collateralium, quorum relationes per Menses Anni Inales, et instantia
 utriusque Partis in actio castrensis Popnaniensis Anno 1797 recognita sunt,
 et actio authentice de prompto in iudicio reposita satisficientibus. ante
 omnia Comportationem Documentorum ad Granitios Hereditatum Vill. Lo.
 dowitzyno, Mrowina, Przyboda, Kobelniki, et Napashania spectantium, eorum
 evincentium per partes principaliter agentes subsequendam, sententiam.
 Comportarunt utriusque partes. Communient sibi ab invicem. per humanum
 manu iudicij sui subscripta Comunicarunt. Et Parte Citata simul et auctorea
 Inaso Goshinowski sufficientis Comportationem documentorum granitiorum
 ab J. S. Capitulo, prout circa actum Compromissionalem in Anno 1797
 comportata et juramento comprobata erant, argente defectuam ad presens inferente
 iudicium sufficientius Comportate documenta granitiorum mandata. Quoniam
 Partes utriusque super realem Comportationem ad Juramentum Corporale se
 trahunt, Deo admixtibilibus adinventis decernit, quatenus in eam juramenti
 rotham, quia Documenta granitiorum omnia et singula, quae in ante circa actum
 Compromissionalem mediante Comprobatore jurato, Comportarunt, nil quidem
 in damnum una Pars alterius celando, realiter ad presens Comportant. Deo et
 one D. N. G. ita eas in promissis adiuvante Comprobent, additur Menses ad procur.
 tandam Juramenti Rotham. Prestiterunt J. S. S. Andreas Myszkowski
 Decanus, et Joannes Krall Canonicus Cathedralis Popnaniensis, tum Inaso Goshinowski.
 Alexander Goshinowski, juramentum rotha suprascripta, post quod. praestitum, eas
 Partes ab ulteriori Comprobatore liberas fecit et pronantia. Ulteriori pro.
 cedendum

Cedendum est, Ductus Granitiales Demonstrant. Pars itaq; altera simul Citate
J. L. Capitulum Cathed. Posnani inchoavit Ductum suum in loco fundate Jurisdictionis
nis Campestris, a Ludo dicto Walimskie versus Villam Tarnowa, virtute De:
creti Campestris Camerani Granitibus Posnaniq; P. 3. ante Festum S. Hedvigis
Anno 1567mo. inter Hereditates ville Kososzyno venerabilis Capituli
Cathed. Posnaniq; ab una, Napachanie G. Joannis Surdura de scamotaty,
ac Januszyi Przetawski ex altera, Tarnowo Epus Posnaniq; ex tertia
parte prolati, assignando huiusmodi angulantatem Hereditatum Kososzyno,
Mrowino, et Tarnowa per Superius annotatum Decretum Cameraciale Cam:
pestre, ad acta succameranalia Posnaniq; porrectum et ex eisdem actis
sub actu Sabbati in V. P. S. Margaretha V. M. Anno 1727mo. de prompto,
constitutam. Protestatur Heres Napachanie non agnoscendo eo Loci
angulantatem iuxta Documentum preinsertum granitiale Anno 1567mo.
offerendo se alibi eam demonstrare. P. L. Bonorum Episcopatum Compa:
rias, a loco fundate Jurisdictionis indistantia triginta quinque passuum,
itid supra luta seu palude dicto Walimskie cum L. Jacobo Pastore
de Kososzyno prolixo stans, ibi villa Episcopalis Tarnowa esse angu:
lantatem cum villis Kososzyno, et Napachanie allegavit, cuius qui:
dem allegationis in corroborationem supra scriptus L. Jacobus Pastor gregis
de Kososzyno recognovit se vidisse in Palude ad prolixus sic dicta
Walimskie ante tres annos palam de terra erutum, putredine et anti:
quitate corruptum, quem Palam circa duos scopulos angulares in Palude
Walimskie dicta per Cameranicum Granitalem infidum esse et Documento
Anno 1567mo. constat. Ad eundem locum J. L. Capitulum se contulit cum agni:
tione angulantatis, ibid incipiendo ductum suum. Protestatur Heres
Napachanie contra metiorationem angulantatis. De protestans J. L. Capitulum
procepit versus Septentrionem in retilinium per agrum noviter exaltum,
per subditos Kososenses, partem agri pronipsi per subditos suos exulti
ad villam napachanie cedendo, ulterius inter agros desertos diversimode
ad limitem seu do miedzy coeuntes, ad pratum dictum wielkie Lubi, ut
subditi Kososcony recognosunt duuntem, supra hac via non trita prope Pala:
dem aruncinofam nullam habentem vocitationem determinat parietem ville
sue Kososzyno cum villa Napachanie circa concurrentiam tertia heredita:
tis ^{villae} Mrowina assignando premissis tribus hereditatibus Kososzyno, Mrowino
sue, et Napachanie G. G. Postonowski iuxta Documentum granitiale Anno
1567mo

1567mi. hoc loco aequalitatem, aqua angulantate seu aequalitate paries inter hereditate
 Mrowino, et Napachanie versus orientem limite abas ujazdem parumper notabili
 tum via illa a kotloszyczno ad Napachanie protensa, a subditis kotloszycznoz vocitatis
 granitiali protendi demonstravit. Protestatur Hides Napachania contra totum ductum
 Partis, inferendo contrarie documento granitiali A. 1567. sine demonstratione scopu-
 lorum Panietalium N. 14. officiose ut supra scripto Documento circumscriptonem
 expeditum esse, angulantatem aequalitatemq non veram demonstratam. Demonstrat
 quoq Pars citata simul actorea Hides villa Napachania. Qui in hoc vit ductum
 suum ab eoz luto seu Palude Vocitatis Walsinskie propriis villam Tarnowa inferensq
 versus occidentem aqi iusta Documentum granitiale A. 1567mi. operendo hoc
 loco esse concursentiam Trinarum Hereditatum seu Napachanie kotloszyczno J. A.
 Capituli et Tarnowa Episcopatus Poznaniensz jupsej secundum illud documentum
 granitiale scopulos binos angulares et Radum in palude dicta Walsinskie,
 protestatur J. A. Capitulum contra principium ductus allegatamq angulantatem
 uti in fundo kotloszyczno positam. J. A. quoq Pory Episcopatus Comisarius P. A.
 comparens cum protestatione in simili negando eoz loco esse concursentiam Hereditatis
 Napachania, verum parietem villa Episcopatus Tarnowa, et villa kotloszyczna
 J. A. Capituli. Protestans Hides Napachania iusta documentum toties connota-
 tum dicit parietem aqi villa sua Napachania cum kotloszyczna versus septen-
 tionem in rectilinium inter agros asinijtis antiquitus cultos, adextra noviter ex-
 cultos limite abas miedzq non notabili, ad parvam paludem quam transgressus
 inter similes agros cultos et escultos ad pratum a subditis Napachaniez vociti
 nadalechi seu Bielawy seu Wielki Lubi. Dein per pratum ad viam a kotloszycz-
 no Poznaniam tradentem, via hac transiit per prata dicta Bielawy ad viam
 de Napachanie ad oppidum Szarnieze duentem, trans quam viam non adeo
 tritam ulterius per prata dicta Bielawy transcendendo parvam lutom, a
 magno luto protensum monstravit locum pro scopulo ~~ponere~~ minime similem
 recognoscens, quod olim Jnosus Antonius Goslinoiszki Patens suus hunc scopulum
 lapidibus conservacionis causa circumdari fecit, repositiq relationem officiose
 viponis ad instantiam epis coram Sctis Castroz Poznaniensz sabbato post festum
 SS. N. A. 1730. per M. Valentinum Napachanski recognitam.
 Protestat J. A. Capitulum contra totum ductum et allegatum scopulum, simi-
 liter reponendo Manifestationem per J. A. Barzkowski et Przymowski,
 Canonicos cathed Poznaniensz nomine totius Capituli coram ipsd actis Sena
 quarta post festum S. Bartholomeli Apli anno eoz contra P. A. nominatum
 olim Jnosum Antonium Goslinoiszki, ratione auctoritate sua erectiois scopuli
 digniq veluti lapidibus obignationis illatam. ab illo nominato scopulo perve-
 nit

riid sub lutum magnum versus quercinetum Praybrodery proterum, ibi determi-
nat G. Goshinowski parietem villae sub Napachania cum villa Kososzynno
Ciria concurrentiam tertie hereditatis villa Mrowino, monstrando aesi scopulos
binos angulares seu ariales in actu compromissi A. 1747. rejeratos non
occlusos, quod quidem loca pro scopulis rejerata in nimia proximitate situata,
prae et formae situationis scopulorum angularium sive arialium non conformia,
et ad praesens videntur repleta lapidibus. Rejectionem quoque per olim
Parentem suum ad acta ead. sabbatho post 7. Oct. N. anno ut supra 1730.
contra G. Capitulum illatam reproduxit. Protestatur G. Capitulum
contra taliter determinatum parietem, allegatamque a parte Herede Napa-
chania arialitatem aesi concurrentia trinarum hereditatum uti infra.
de proprio Kososzynnerji demonstratam. Scopulos per partem no-
minatos non agnoscendo. Rejectionatur Herede Napachania se-
ductum tam angulariter quam parietaliter et arialiter iuxta Docu-
mentum toties de actu constat A. 1567. mi. expedivisse et remon-
strasse.

Tandem secundum parietem inter hereditates villarum Mrowino
et Napachanie G. Capitulum remonstrat, exirpiendo ab illa arialitate
prope viam non adeo tritam a Kososzynno versus Napachanie tendentem,
hereditatibus Kososzynno, Mrowino sup. et Napachanie posita. Proti-
statur Herede Napachania contra taliter inchoationem secundi parietis
inter villas Mrowino et Napachanie, Rejectionatur G. Capitulum
procedit limite parumper elevationi alias miedca a Pratis dictis Bielka
versus seu ad viam a Kososzynno ad Napachanie ducentem inter agros
desertos proterum, fossam antiquam de Luto ad Lutum fossatam transien-
dendo, via haec a Kososzynno ad Napachanie tendente, quam viam de
per subditos vocatam granitibus a parte sinistra seu Mrowinensij attin-
gunt sulci extremitatibus, a parte vero dextra seu Napachanensij sulci
agrorum protenduntur in longum supra via pone Cohen seu acrorem
Lapidum a sinistra existentem adducit recti. linis ad viam Bukovien-
ariam Kososzynnerji secantem. Protestatur Herede Napachania, viam
hanc non esse nec vocitari granitibus. Rejectionatur G. Capitulum,
allegavit a sinistra videlicet Kososzynnerji seu Maximiney esse, ad viam
transversalem Bukovien. villa Stoja in documento veluti Divisione
nobilitum Gornowski et Mirzewski ex actis castri Pomranion sub actu
7. 4. pt. Fer. S. Joannis Baptiste A. 1591. de prompta specificatam.

Trans viam.

Trans viam Bukoviensem, ad graniam villae Napachania, quae nunc via latimienensis
a Napachania ad seu versus Koborzyno tendente demonstratur, et ad aliam seu tertiam
viam non tritam, quae de Mrovinno itur in campum, Poswitzna. Decreto Tribunalitico
Sⁿⁱ Petricovien^{si} Anno 1638. Parocho Declejilq^{ue} Cerealicen^{si} in Fundo Mrovinen^{si}
adjudicatum et circumscriptum. Protestatur heres Napachaniae contra allegatorem
demonstrationemq^{ue} Willieyptoz^{is} et Poswitzne^{is}. Ulterius J^{us} Capitulum via eaq^{ue}
quam vocat granialis transgressa via Bukovien^{si} inter agros adext^{ra} villae Napa-
chania et agros ad sinist^{ra} ut vocat Poswitzne dedit monstrando viam minime nota-
bilem ex via latimien^{si} declinantem ad metam agrorum dictam Poswitzne.
Post agros dictos Poswitzne, agros Divisione supra annotata Sⁿⁱ 1591. circumscriptos
villae et Hereditatis Mrovinnae proprios, tum haec eaq^{ue} via ad fossam magnam de pratis
villae Napachaniae ad latum dictum Williey Stoto, quod subditi Mrovinen^{si} vocant
de Mlynarskiego Stoto. Subditi Napachaniens^{is} Williey Stoto post Poswitzne fossatam
transgressa fossa haec magna ea ipsa via ad fossam itaq^{ue} magnam renovatam, ad lu-
tam a subditis Mrovinen^{si} dictam Popowe Stoto, sive Lytkowe Stoto, trans latum
hoc deflexe per agrum noviter excultum ut allegat J^{us} Capitulum quise^{is} limitem
ab eis ujazd^{is} recenter post actum Compromissi per J. Goslinow^{ski} consulto Coaratum
pro ut officio^{se} facta^{is} visionis coram actis Cath^{edrae} Polnaniens^{is} F. q. p^{ro} Tem^{porali}. Par^{ochi} Polnaniens^{is}
Sⁿⁱ Anno present^{is} recognitam Relationem reponit ad Pratum vocitatum P^{recho}.
Dnia Laska. Cis Pratum dictum p^{recho}dnia Laska ager nominatus a subditis utriusq^{ue}
Hereditatis post p^{recho}dnia Laska rota, pervenit; quo Prato dicto P^{recho}dnia Laska,
seu Smug p^{recho}dnia, per medium prati seu Smugu ad viam magnam Polnaniens^{is}
seu P^{recho}dnia Laska eundo. Viam magnam transgrediendo ex ipso prato dicto
P^{recho}dnia inter agros a parte sinistra vocitatos Chmielnice, ad Prata magna arun.
Dinoja a villa Mrovinno, villam Napachaniae versus potense Prata magna arun.
Dinoja dicta u Chmielnice transeundo vado, ex altera parte versus villam Sta-
rzyny per prata sicca, tum agros inultos ad Collem elevatione notabilem auro
Lapidum similem. Ab ipso Colle versus orientem per agros, in latum eas secundo
super montibus seu elevationibus suis, mox in longum adijt J^{us} Capitulum, Pars
actorea simul Citata ductu suo ad decursum aquae, graniamq^{ue} villae et heredi-
tatis Starzyny, trans rivulum seu Za Wodociem, ad p^{recho}dnia Laska existentem, et
a Septentrione versus orientem, seu potius inter orientem et meridiem potensam.
Circu rivulum seu Wodociem monstrat tres scopulos informam triangularem
binos ex una, tertium ex altera parte rivuli seu Za Wodociem, in pari ase,
Ciriter octuaginta Passuum distantia, Mrovinensem a Starzynen^{si}, et Starzynen^{si}
a Napachaniens^{is}, jam vero Napachaniensem a Mrovinen^{si} indistantia 150.
passuum, situatos, aperens Pars actorea, simul Citata esse conuentionem trinarum

Hereditatum, villae Napachania, villae Mrowina, et villae Starzyny, aequalitatem
et taliter terminavit Ductum suum Panetis hereditatum Napachania et Mro-
wino, quasi modo in fundamento documenti granitici ex actis Ternogopolany
sub actu 2. da. post D. Judia Anno 1515. Deprompti, cuius Documenti gra-
nitici ea est series. A scopulo angulari qui jacet inter villas et heredi-
tatis Soluticia, Mrowiny, et Starzyny, eundo panete inter villas Starzyny
et Mrowino, facti scopuli tresdecim panetales, non ad eundo scopulum
angularem, qui jacet inter villas et hereditates Napachanie, Starzyny,
et Mrowino. Contra Pars. citate simul actores J. Goshinowski protestat
tam Ductum, quam nominatam aequalitatem concursuentionis trinarum
Hereditatum hoc loco praesumptam protestatur, agnoscens scopulos binos,
qui a Parte actores simul citate dicuntur Mrowinensis et Starzynensis
provenis scopuli panetalibus distinguentes hereditates binas Starzyno
et Napachanie, tertium a parte monstratum penitus negat esse scopulum,
ut ex re oculis subjecta ex elevatione rotunditateq. hi bini scopuli ab
J. Capitulo nominati Mrowinensis et Starzynensis in distantia octua-
ginta a se Papuum existentes pro panetalibus per J. Goshinowski
agniti, videntur esse veri similes. Hoc loco et in nominata aequalitate
Pars actores simul citate J. Capitulum Relationem aequalitatis
ad instantiam sui contra J. M. Andream Wyssogsta Labzewski
Castellanum Calisiensem et Marianam de Labzewski Conjuges,
Williamum Starzyny et Wiskai Heredes tanquam Collaterales pro atten-
tione Collateralitatis comportationisq. Documentorum limites remonstrantibus
editis, ad villam Starzyny exportatis per Montem S. Michaelis Provi-
dum Martinum Gatzka de villa Kobylnicki, locam actis castrey Poponieny
Sabbato post D. Rogationum Anno ad presens corrente recognitam, ex ipsa
actis authenticis de promptam reponens Comparitionem J. M. Castellani
Calisiensium Conjugum villae Starzyny Collateralis Heredum urget. Com-
parant J. M. Castellani Calisiensem Conjuges villae Starzyno Collateralis
Heredes per J. Casimirum Miedziwielki Burgrabium Terrae Poponieny
Plenipotentem, scopulos suprascriptos binos distantes a se octuaginta
passibus nomine Heredum villae Starzyno una cum Subditis L. Jacobo
Pyska oriundo de Starzyny, L. Valentino de Starzyny, L. Stanislas Laurma
vel itil de Starzyny pnterstantibus provenis scopulis agnoscentem. Qui
quidem

quidem Probus Menipotens hos scopulos agnosuit pro parietibus Starzyny et Napachanie. Subditi vero recognoscunt scopulos esse veros sicut Hereditatis Starzyny, reliqua gnoscant. Tandem Ill. Capitulo, ut Probus Miedkiewicz Burgrabius Poni Polnancium reproducat ad Jm Labrzeowski Castellanus Calisiensis Conjugibus Procuratorum urgente. Indisium Campestre apertiente Ill. Capitulo reproductionem Procuratorij ad determinationem ductus G. Goshinowski subsevit. ve expediendi superdit. Interea Pars citata simul actorea Probus Goshinowski Adres villo Napachania ductum granitalem inter Hereditatem suam Napachanie et Mrouino remonstrat. Illa itaq. Pars citata simul actorea Probus Goshinowski facta protestatione contra arialitatem villo Mrouina in pariete Hereditatis sicut Napachanie cum villo Starzyny determinatem, contulit se ad angulantatem seu arialitatem primi ductus inter Hereditates Villarum Napachanie, Lososzyne, et Mrouino, ab eady angulantate incipiendo, quaj modo pariete inter Hereditates Villaram Napachanie et Mrouino per prata dicta Bielawy pod Posmitne a sinistra derelinquendo magnum lutum arundine oblitum, viamq. a Mrouino ad Lososzyne tendentem transeundo, dudit ad prata se protendentia, ad prata dicta pzechody, pone lutum paruum arundinosum; Tum per eadem versus orientem properans prata parte a principio viante coli et seminari solita ut ex sulcis notabilibus cognoscitur ad viam magnam Bukovienjem pervenit, monstrando trans viam Bukovienjem a sinistra parte pratorum agros ditos Posmitne Debanales Cerealicenses. Protestatur Ill. Capitulum contra arialitatem sive angulantatem G. Goshinowski continuationemq. ductus per prata dicta Bielawy, ad Bona Mrouino spectantia, Remonstrans G. Goshinowski Adres Napachania progressus trans viam Bukovienjem aesi sup agros ditos Posmitne a sinistra existentibus ad viam non vitam, quae a Mrouino ad prata sua de smugy pervenit; Eady via ut ipi subditi de Mrouino attestantur proficiuntur ad Campum de Mrouino subditi; sed hanc viam trans prata ulterius protendi ad granitum per se remonstratas Hereditates Napachania ulterius pratis seu smugiem (a sinistra remonstrando agros, virgulta, nominata Gredziury.) Tandem Prata seu smugy in sinistram transeundo, eady prata in dextram derelinquendo, quae prata in sua inferius protensione vocantur pzechody, se contulit in limitem, abas na miedze inter agros cultos, partim diversimode, partim uniter mitercoentes, ad viam magnam Polnanciem seu Szamotulicem expansum.

Limite superscripto viam Popnaniensem seu Kamotuliensem attingit. Protestator
J. Capitulum contra ductum Heredi Napachania obliquum per fundum
Mrovinensem circa Gredziary in Divisione anni 1591. specificatum tum contra
ductu ex prati seu Zmugu dependentiam. Re protestans Heres Napachania
trans viam Popnaniensem seu Kamotuliensem pone fossam notabilem a via Popnaniensi
ad apertam Per olim P. mitarewski Canonicum Cathedralis Popnaniensis Villae
Mrovinae Posporem super agri Mrovinensis ab agri Napachaniensis ad prati
magna arundinosa lutosa vana vocitate a Subditis Napachania Bielany,
Mrovinae vero Amieliniae fossatam et determinatione fossa per lutum
arundinogum ad praefens accessibile; trans idem lutum monstravit ut
allegavit, locum disparati scopuli parietalis, ab eo loco per agros cultos,
tum desertos, per montem seu solum montem per virgulta belutea trans-
grediendo, viam a Starzyny ad oppidum Kamotuly tendentem deduxit
Heres Napachania quasi modo ad aequalitatem concurrentiamque trinarum
Hereditatum Mrovinae Starzyny et Napachaniae inter virgulta demonstra-
tam, et circa viam de Napachaniae ad villam Goshitnica ducentem du-
ctum parietis inter Hereditates Napachaniae et Mrovinae aequaliter in Pari-
ete terminat. Documentum graniticale supra claratum Anni 1515. quo
inter Hereditates Mrovinae et Starzyny parietales scopuli in numero
13. incipiendo ab angulari scopulo dividente Hereditates Mrovinae, Sta-
rzyny, et Goshitnica sipati sunt, non ad eundem scopulum Angularem
Hereditatum Mrovinae, Starzyny, et Napachaniae, reponendo. Protestator
Pars actorea simul citata J. Capitulum contra totum ductum aequalita-
temque praesumptam agnoscendo, hae via Goshitnicensi de Napachaniae
tendenem protendi parietem inter Mrovinae et Starzyny ab angularitate
Goshitnica, negando vero concurrentiam tri trinarum Hereditatum.

Similiter Gnosus Casimirus Miedzowiecki Burgabois Terrae Popnaniensis
nomine Thomae Labzewski Castellani Castellani villae Starzyny hereditatem,
contra quos uti Obiterales, edita adhibitionis Relationem et actis
Castellani Popnaniensis depromptam, Pars etiam citata simul actorea Gnosus
Goshitnowski reposuit. Meripotens, cum subditis supra annotatis de
villa Starzyny eo loco comparans, ut super illa villa Goshitnicensi

stans reproducto Procuratore, negavit concurrentiam trinarum hereditatum, tan-
 tum modo partem hereditatum Kaszowy, cum Mrowino, protendi a scopulo
 angulari Lubitnensi via Lubitnensi et valle ad scopulum vicinam Napachania
 inferius existentem agnovit. Scopulosq; penitales duosq; notabiles super via
 existere allegavit. Protestatur Adres Napachania contra heredes villa
 Starzyny per suum Plenipotentem vicinitatem villa sua Napachania cum
 Mrowino ibi non agnoscentes.

Quibus utriusq; Partis expeditis, connotatisq; liquidem visio per seme-
 ranum graniticalem et Burgrabium Terram Poznaniensem in fundo villa Mrowina
 F. 62a post Domican in Albi Anno 1638. ex mente precedentibus Secretis
 Judicij officij Castrensis Poznaniensis et Tribunalis Sni Petricoviensis signanter
 sub actu Penitente post D. Lemnizere Quadragesimalem Anno eodem
 Petricovis in J. Q. J. P. inter Vncler Mathiam Curium Parochum in Cerekuia
 ca actorem ex una, et Nobles Mrowinski, Dabrowski villa Mrowina Hese-
 dem ac Possessorem titatos ab altera parte prolato, peracta, ex actis Succome-
 ranibus Poznaniensis authentice extracta, tum mappa aia actum presentis
 visionis, Sanctuarij Ecclesie in Cerekuia sita, in fundo villa Mrowino esse
 stantis per G. Stanislaum Bossi Camerarium Graniticalem Poznaniensem quo-
 ad circumferentiam Sanctuarij pro illo tempore preteritam et controversam, de
 lineata, manu epis, atq; G. Mathie Rytowskij Burgrabij Terrae Poznaniensis
 subscripta. Atq; Decretum Jo. J. P. Petricoviensis inter easd; Partes F. 62a post
 Fm 1. Cathanuel V. M. et Anno eod; lectis, visione hac officiosa, Inquisitionibus
 in actu illius, per suprascriptos. Camerarium Graniticalem et Burgrabium
 Terram Poznaniensem exceptis, latum, Sanctuarium alias fundos Posuizne nuncu-
 patu Ecclesie Cerekuicensis Parochialis in hereditate villa Mrowino exten-
 tes ad graniticalem villa Napachania circumferentialiter inter vias Duboviensem
 magnam, et alteram viam, qua Coloni propiisq; stent in campum, extendi et
 protendi indigent. Partes quoq; de circumferentia Sanctuarij seu fundorum
 dictorum Posuizne. Quod Sanctuarium seu fundus dictus Posuizne per Andrum
 Joannem Cybelski Parochum in Cerekuia cum venerabili Capitulo Cathedrali
 Poznaniensis villa Mrowina succedaneis et presentaneis hereditibus pro aliis fundis
 et agris Ecclesie Cerekuicensis ceptis et applicatis commutatum est. Ut Decretum
 alibi ordinans comparationum nempe P. A. Philippi de Skryno Dumin Prorectoris

Ap^{te} Prae^lti P^opnan^o Archidiaconi Gnesnez Cancellarij Wladyslaw^o
S^{ca}la M^oth^o Secretarij, Joannis Mandowski Canonici P^opnan^o Subde-
gato P^o Thomae Plotno U. J. D. Samobuzens^o, Petri Lossigroch G^oborog^o
ensis Praepositum ab Illust^oissimo Pr^oncip^o Domino Ep^o P^opnan^o
Deputatum in Villa M^orono Decima octava mensis Junij A^o 1668^o.
Daturatum, in originali Judicio presenti exhibitum testatur. In Controver-
sias dependunt. Quamobrem Judicium Campe^ore, necessarium esse
demonstrationem Circumstanti^o praedicti Sanctuarij seu Fundi dicti P^opn^o
tne, Decreto ult^oimo Tribuna^o Petricov^oq^o Anni 1638^o: Circumscrip^o
ad quam utraq^o Partes se recipiunt, arbitratur. Decernendo quatenus utraq^o
remonstrant, et in ordine revisionis, demonstrandae per utramq^o Partem,
Judicium sese conferat. Peracta revisione Circumferentia^o Fundi dicti P^o
swig^one secundum praescriptam resolutionemq^o Decreti Anni 1638^o per
utramq^o Partem demonstrata. Suspensa resolutione ductum cum docum-
tisq^o confrontatione, necessaria esse Testimonia senum juratorum, pro utraq^o
Parte deponenda arbitratur. Decernendo quatenus super incorruptionem
Testium induendum Juramentum expleant. Additur N^obi actum
acclamans ad pronuntiandam juramenti roborem. Praestiterunt S^o An-
dreas Myszkowski Decanus, et Joannes Szall Canonici Cathedralis
P^opnanensis ex parte P^o Capituli, praestitit quoq^o P^o Alexander Josli-
nowski Abbes Villa Napachanie Juramentum super incorruptionem testi-
um, Robra solita. Inducant Testes. Interrogatoria Consensant,
sibi Communicent. Consenserunt sibi Communicarunt, Judicio ad-
examinandum porrexerunt, Testes induerunt, a quibus Judicium, de
loco ad locum ubi necessitas postulaverat se transferendo, testimonia
juratorum pro utraq^o parte exepit. Tandem ad sectionem testimoni-
orum, documentorum, resolutionemq^o ductum per Partes remonstratum,
idq^o resolvendo suspensionem superius factam, accedit. Quibus lectis
testimonijs juratorum depositis, documentisq^o literarijs, seum et cum ducti-
bus demonstratis, Connotatis, visis, revisis, Confrontatis, et per omnes Cir-
cumstantias discussis, Documentaq^o vetera Copia, Contractus obligatorij villa
Napachanie, inter alios Inosos Stanislaum Joslinowski et Mariannam
Bninska ab una, atq^o P^o Andream Carolum bin^o N^oris Prudziniski, Bar-
baramq^o Ledzewyńska Conjuges ab altera parte aspi. P^opnanid P^o B^oti
po^o S^o Jacobi Apostoli A^o 1663. Sub vadio Decemmillium floreny
Polonicarum

Polonicum conscripti. Quo Contractu Circumferentia fundorum Prædij villæ Napachanie noviter locati, a prato Mrouinerz, seu od Smagu Mrouinjskiego, quod est in limitibus Napachaniensibus pone agros versus villam Kososzyno sitos, annotatur, eadem copia in se fusius obloquente, Ultimari post Depositionem Testimoniorum per G. Alcedanum Goshinowski reposito, trutinato. Controversij Partium exauditis.

Quantum attinet Gravitio inter Hereditates Villarum Kososzyno cum Napachanie incipiendo a gravitie villæ Episcopalis Parnowa.

Licet Decretum Campestre Gnsi Andree Miaspowski Camerarij Jurati et a Sara Legi Mitte in locum G. Joannis Bonarski Succamerarij Pnsij Palatinatus Pohnaniensij Surrogati in loco Campestri gravitatem circa paludem dictam Malinjski inter Hereditates Villarum Kososzyno, Napachanie, et Parnowa P. B. ante Jm S. Hedvigis Anno 1567. latum ex actis Succameranialibus Pohnaniensibus authenticè extractum, per utramq; Partem ad presens principaliter agentes circa comparationem Documentorum gravitatum mediante comprobatione Juratorum demonstrationem ductuum precedentem, in judicio repositum. Cui utroq; Partes innituntur, et eo utuntur. Circa Paludem nuncupatam Malinjski, angulumq; trium Hereditatis, duos scopulos novos angulares in terra unum villæ Kososzyno, alium villæ Napachanie, et loco tertij scopuli ariabz villæ Parnowa Patum in medio præfati Paludis; ab iisdem scopulis angularibus recto tramite inter agros Kososzyno et una, et Napachanie parte ex altera, eundo usq; ad pratum magnum, et viam de Civitate Pohnania versus villam Kososzyno tendentem. Qua via prætergressa ulterius procedendo perietales scopulos in N. 14. inter præfatas Hereditates Villarum Kososzyno et Napachanie usq; ad angulum. In angulo quoq; tres scopulos ariabz Hereditatibus Villarum Kososzyno, Napachanie et Mrouino sepatis, et et terra factos, rectosq; esse per illum Prominatum Camerarium, in se sonat.

Cum tamen supra annotato Decreto Campestri Anno 1567. Situs scopulorum tam angularium perietalium, et ariabz tum insiti Pali in palude Ma: Simpske dictæ ad utramq; partem longitudine protensa, noviter fossata, præ: nisporibzq; circumstantia locorum non circumscribitur. Pratum dictum Miella Lyska in longum et latum expanditur, quod interfecit via Pohnaniensis. Scopuli uti de terra tantum modo facti præter unum perietalem, in quem Partes utroq; circa autum compromissi convenerant, ac Palus in Palude dictæ Ma: Simpske licet ad presens hec, penitus incompenibiles. Testimonia vero juratorum pro utraq; parte suo coram judicio deposita, et quidem pro parte auctorea simul citata ductum ejus Vatt P. B. Capituli Cathed. Pohnaniensij qua villæ Kososzyno Heredum in angularitate a gravitie villæ Parnowa Episcopalis Collateralis, perietali per pratum dictum Miella Lyska et viam

perietalem, in quem Partes utroq; circa autum compromissi convenerant, ac Palus in Palude dictæ Ma: Simpske licet ad presens hec, penitus incompenibiles. Testimonia vero juratorum pro utraq; parte suo coram judicio deposita, et quidem pro parte auctorea simul citata ductum ejus Vatt P. B. Capituli Cathed. Pohnaniensij qua villæ Kososzyno Heredum in angularitate a gravitie villæ Parnowa Episcopalis Collateralis, perietali per pratum dictum Miella Lyska et viam

perietalem, in quem Partes utroq; circa autum compromissi convenerant, ac Palus in Palude dictæ Ma: Simpske licet ad presens hec, penitus incompenibiles. Testimonia vero juratorum pro utraq; parte suo coram judicio deposita, et quidem pro parte auctorea simul citata ductum ejus Vatt P. B. Capituli Cathed. Pohnaniensij qua villæ Kososzyno Heredum in angularitate a gravitie villæ Parnowa Episcopalis Collateralis, perietali per pratum dictum Miella Lyska et viam

perietalem, in quem Partes utroq; circa autum compromissi convenerant, ac Palus in Palude dictæ Ma: Simpske licet ad presens hec, penitus incompenibiles. Testimonia vero juratorum pro utraq; parte suo coram judicio deposita, et quidem pro parte auctorea simul citata ductum ejus Vatt P. B. Capituli Cathed. Pohnaniensij qua villæ Kososzyno Heredum in angularitate a gravitie villæ Parnowa Episcopalis Collateralis, perietali per pratum dictum Miella Lyska et viam

perietalem, in quem Partes utroq; circa autum compromissi convenerant, ac Palus in Palude dictæ Ma: Simpske licet ad presens hec, penitus incompenibiles. Testimonia vero juratorum pro utraq; parte suo coram judicio deposita, et quidem pro parte auctorea simul citata ductum ejus Vatt P. B. Capituli Cathed. Pohnaniensij qua villæ Kososzyno Heredum in angularitate a gravitie villæ Parnowa Episcopalis Collateralis, perietali per pratum dictum Miella Lyska et viam

perietalem, in quem Partes utroq; circa autum compromissi convenerant, ac Palus in Palude dictæ Ma: Simpske licet ad presens hec, penitus incompenibiles. Testimonia vero juratorum pro utraq; parte suo coram judicio deposita, et quidem pro parte auctorea simul citata ductum ejus Vatt P. B. Capituli Cathed. Pohnaniensij qua villæ Kososzyno Heredum in angularitate a gravitie villæ Parnowa Episcopalis Collateralis, perietali per pratum dictum Miella Lyska et viam

perietalem, in quem Partes utroq; circa autum compromissi convenerant, ac Palus in Palude dictæ Ma: Simpske licet ad presens hec, penitus incompenibiles. Testimonia vero juratorum pro utraq; parte suo coram judicio deposita, et quidem pro parte auctorea simul citata ductum ejus Vatt P. B. Capituli Cathed. Pohnaniensij qua villæ Kososzyno Heredum in angularitate a gravitie villæ Parnowa Episcopalis Collateralis, perietali per pratum dictum Miella Lyska et viam

Popnariem commonstrat^{is}, atq; in aequalitate uniformiter jam vero ex parte citata
simul actorea testimonia aliquot nonnullorum Testium a Palude dicta Walimslie
inter agros obversales, et ulterius per pratum magnum dictum Willelma
viamq; Popnariem, ductum itaq; J. A. Capituli Cathed. Popnariensis legationem ex
probant et evincunt. P. L. Paulus Wyrykowski Canonius Cathed. Posnaniensis
Bon. Episcopatus Popnariensis et Capitulo Comisarius cum subditis ville Ollate.
vallis Parnowa Episcopalis angulantatem eo loci J. A. Capitulo villeg. epis
Kozosizyno atq; Napachanie circa Paludem dictam Walimslie, ut J. A.
capitulum agnosuit. Ideo Judicium Campestris Succameranale
verge adherendo testimonijs Senum, juratione pro utraq; parte acceptis,
Lucrum ductus a granitie ville Parnowa Paludeq; dicta Walimslie, inter
Hereditatem epis ville Kozosizyno et villam Napachanie ad angula.
ritatem seu aequalitatem Ville Mronina J. A. Capituli Cathed. Popnariensis adju.
Dicit. Reprobatoq; ductu Gnsi Alexandri Goshinowski ville Napachanie
Heredit. uti nullis signis notabilibus neq; testimonijs Senum, nec
agnitione collateralis ville Parnowa, quo ad Angulantatem, suffulso.
Post constitutam Angulantatem circa paludem dictam Walimslie, trig.
Hereditatibus Villis Kozosizyno, Napachanie, et Parnowa, ad signandos
scopulos, J. A. Capitulum Cathed. Popnariensis Pars ductum lucrata,
Judicium ducit ad aequalitatem Villae et granitiam Mronina ad mentem
documenti seu Decreti Campestris Camerarij Popnariensis granitiabi. Salvo
juramento in ultimo aequali scopulo per duos ex Capitulo Cathedrali
Popnariensis cum sex Testibus Nobilibus explendo. Et offerente J. A. Cap.
itulo Parte ductum lucrata in ultimo aequali scopulo iuxta prescriptum
Statuti juratoria Comprobatione Judicium Campestris Succameranale
Wichovense in Nomine Domini ad erectionem scopulorum procepit.
Scopulos binos angulares unum Hereditati Kozosizyno, ad occi.
dentem secundum ad orientem Ville Napachania in loco hinc circa seu
super palude dicta Walimslie novos separit signis metatibus, ut
pote Lapidibus, frustis lapidis moralis, Latens, testis argillaceis,
Carbonibus, excrementis furni abas Luxe obpignavit. Loco tertij
scopuli ville et Hereditati Parnowa Episcopalis collateralis, Comissa.
rio Bonorum Episcopaliu Supra in Comprobationem intrante pntiter
stante

Stante id eposcente Palam quercineum in Palude dicta Walsinshe Super fossa
noviter per paludem Walsinshe dicta fossata trans illam erectis lapidibus in
aerem congestis circumvallavit; in quo lapide lato a parte fossae locato, annus
ad presens currentis Nomenice 1749, tum literis, T. X. C. B. A. Significantes
Theodor Kijpe Cartoryiski Bispus Poznanski edsculpsit et incisit sunt.

Ab his scopulis angularibus, ad orientem Parte ductum lucrata qd Capitulum
versus septentrionem recto tramite inter agros villarum Kososzkyne a
sinistra cultos et agros incultos ville Napachanie ad extra existentes hoversaliter
coeuntes, limite quodam parumper ex elevatione notabili eundo possibus
centum scopulos Imus Panietalis Hereditatum Kososzkyne et Napachanie,
post per modica virgulta, quibus agri obijti sunt ex quasi limite seu ujaz
dem inter agros ut supra circumscriptos in pari distantia scopulus Idus
in eodem limite seu ujazd inter agros cultos et incultos ut supra obven
saliter convenientes in pari numero passuum, pretereundo parorum
lutum a sinistra situm et agros incultos, elevationes, scopulus Stius tum
4tus et 5tus. In distantia vero passuum 130. in margine prati dicti
villae Lyla, ad cornu agri culti Kososzkyneus scopulus 6tus. Per
Pratum dictum Willa Lyla gradiendo passus octuaginta scopulus
Imus. Eodem prato dicto Willa Lyla transgressa via de Civitate Po
lmanien versus viam Kososzkyne tendente scopulus 7tus grus. 10
ad. 12. 13. et 14. omnes panietales determinantes suprascriptas Heredi
tates villarum Kososzkyne et Napachanie in recto tramite usq ad scopulos
aiales tres Hereditatum earum cum Hereditate Mrowina concurrentium sipati
sunt, ad extremum aiales scopuli tres, unus villa Kososzkyne a meridie,
2tus villa Napachanie a oriente, 3tus villa Mrowina a septentri
one prope lutum seu Paludem Kososzkyneus a sinistra, et alteram
Paludem arundinosus parvas a dextera existentes pone vias seu intervias
non adeo titas recentes, sed unum inibi coeuntes, unam a Mrowina seu a
via magna Bukoniens, alteram a Napachanie dictam Lazmirska versus
villam Kososzkyne per campos planos vocatos Bilawy se protendentem
erectis signis metallicis, ut pote lapidibus, carbonibus, testis argillaceis
frustis, laterum Lulla, in formam Crucis positos obijgnati de jure sunt
perro circa finalem et aialem scopulum, modo supra connotato sipati
pass ductum lucrata qd Capitulum Poznaniem alias Duo Peritres
Quid Capitulares Cashed Dielepid Poznan, cum sex testibus sibi in ge
nere similibus super vera et iusta limitatione: ita vetit quod nihil
terris et Hereditatis vicinis suo Heredi in Napachanie ademerant, et
ob eo.

ab eo alienarunt Deo et Passione Dni nri Jesu Christi ita eos in premissis
adjuvante, jurent. Additur Mnus Dni Grabi Judicij sui oppositor
ad pronuntiandam juramenti rotham. Et quoniam P. A. Andreas
Myszowski Decanus, et Joannes Gwanski Cancellarius Cathedralis
Poznaniensis cum Nobilibus Joanne Lickicki, ejusdem nominis Ry-
bystawski, Antonio Pilschowski, Josepho et Jacobo Kortowski, Al-
berto Zurawski circa ultimum arialem scopulum rotta statuto de-
scripta observata juramentorum solemnitate in presentia Partis
gnosi Alexandri Gostinowski, P. P. Josephi Grudziński, Andrei
Dunin, Capimij Miedzwicki Burgrabij Terris Poznaniensis, Anto-
nij Laviński, Niezychowski et aliorum jurarunt. Quos circa satis-
factione Legi ad inventa granities ab angularitate Tarnowa ad
ariabilitatem Mrowina inter Hereditatis Kososzczyno et Napa-
chani scopulosq; erectos robur et perpetuitatem habere Judici-
um declarat.

Quo spectat Granities inter Hereditates Villae Napachanie
et Mrowino incipiendo ab angulari Kososzczyno versus villam
Starzyny. Controversijs Partium elauditis, Documentis literarijs per
utramq; Partem comportatis repositisq; Testimonijs senum jurisjuris
et consideratis Considerandis. Licet testimonia ex parte Partis dete-
red simul citate ea proterione incipiendo ab angularitate recen-
ter constituta aggere seu Grobelly ad profers minime notabili,
via a Napachanie versus viam Kososzczyno tendente non trita, a
Testibus vocata Laxmiensis inter agros, quorum sulci transver-
saliter, causa deorsus aqua ut ex origine situationis inferri coeunt, in
quam inter agros viculos et defertos per viam Kosoviensem pone
viam recenter apratis seu od Magni, ad viam nominatam Laxmiensem
vel Napachaniensis concurrentem noviter ad inventam, alias pone deter-
minium ejus, per medium Paludis a subditis Mrowini popowy dot,
a Napachaniensis Sytkow Nominato, in rectam lineam respectivo angula-
ritatis ad agros virgultaq; Prickium Hereditatis suorum. Unde declinan-
ter indestram fossa in pratis dicitis Przechody vulgo Smegim, obliq; ad
viam magnam Poznaniensis et transversam ad Paludem magnam seu lutam
magnum arundinorum Salacu Mrowiniensis, versus et ultra Villam napa-
chani protersum. Cis lutum idem magnum per prata, agrasq; pone
collem notabilem ad granitiam Villae et Hereditatis Starzyny, quosimodo
ad angulum concur.

ad angulum concurrentis trinarum hereditatum, ab hereditibus villa Sarzyny
per Prosum Casimirus Miedziński Burgrabium Terrae Popnaniensis Henrico:
tandem et villa Wille unius Domini; ut et Sarzyny Popseporem cum subditis
villa Sarzyny comparentibus non agnatum. Granitium inter hereditates Villa:
rum Mrowino et Napachanie, totaliter ut supra per J. Capitulum Cathed.
Popnaniense ductu suo demonstratum, debere esse indigent. Et pluralitatem
in praesens septantum complectuntur. Cum tamen praesens testimonia narrata
referunt, et audita ab olim Parocho Cerevicensi ad medium Ludo Lysinski gra:
nitias inter has hereditates Mrowino et Napachanie quondam obsequante,
et remonstrante, tum a L. Brodek Methone de Kobyliski recognita esse
videatur. Urum agrorum in praesens stententium et antiquitus in cultum
inter villam illam ductus J. Capitulum nominatum Kazmieniensem seu Napa:
chaniensem, et inter prata seu miedzi Smugiem a campis planis civitatis Bielay
ad virgulta agrorum Mrowinensium dictos Biedziury estense situm, tum prata
alias Smuga dicti praechori. Abi agri inter limitem alias miedzi miedzi
sub virgultis agrorum Mrowinensibus appellatis Biedziury ad viam Popnaniensem
protensum, et inter pratum, seu Smugiem dictum Przechody existentis, pro
hereditate villa Mrowina non eliciunt. Imo urum Prati seu Smuga a campis
planis dictis Bielay pone fundum dictum Psorqone inferius protensi, per
medium Prati vero dicti Przechody, et agri inter Przechody et eum limitem
alias miedzi ad viam Popnaniensem, trans viam Popnaniensem ad lutum magnum
arandinosum totali pro parte villa hereditatis villa Napachanie, ut in
praesens est, ita in arte fuisse probant et deducunt utriusque partis inquam
testimonia, praeter fructum agri dicti Psorowek in prato illo a campis planis
Bielay nominatis protense, seu miedzi Smugiem versus Biedziury existentis,
ad hereditatem villa Mrowino arari et seminari solitum. Fundos Po:
suratne, alias Czelepid Cerevicensis quondam Sanctuarium s. Quod, vixio, proce:
dentibus Decretis Simi Tribunalis Petricoviensis per Camerarium graniticum
pro illo tempore Stanislaus Proski, et Burgrabium Terrae Mathiam Rytow:
ski Popnaniensem Anno 1638, in fundo villa Mrowino peracta, tum Decretum
Tribunalium Petricoviensem anno eod. inter Vnoth Mathiam Mercium Deba:
num Cerevicensem ab una, et Alwidem Popseporem villa Mrowina ab altera
parte latum; inter viam Bukoviensem et viam qua Coloni in campum prohi:
ajuntur ad graniticum villa Napachania extendi vult et sententiarum. Ultra
Pratum toties receptum a Bielay protensum seu Kazmieniensem ad viam
nominatam Kazmieniensem, seu Napachaniensem sumptam progranitic,
esse et protendi.

Testimonia juratorie pro utraq[ue] Parte deposita, non docent, nec dispenunt
Lumi potius Mappa per Supradictum Ameranum Granitatem
Stanislaum Proski, et Mathiam Sigtowski Burgrabium Terram Po-
pnamenses, Circa illam visionem Anno 1638. precedentibus bi-
nis Decretis Tribunalitjs Petricoviz Delineationem Mappae injan-
gentibus, Delineata Geometrica, manibus Praetorum, Ameranij
Granitatis et Burgrabij Terni Popnamensium subscripta, Decreto Tribuna-
liis Petricoviz Superius de actu exarato Anno 1638. ultimarie
in puncto reposita Circumferentia Sanctuarij seu fundi dicti Posu-
tne quapmodo ratificata p[er] fines dictos Posu[er]tne, intra vias
Buravien[ses] et qua in Campum proficiscitur. Tum pratum seu Smug,
ut supra toties scriptum est, a Campo plano dicto Bielawy versus
virgulta agror[um] Medun[is] vocitatu Mrovinenses protensum
terminari enucleat. In qua quidem Mappa Posuiana manu
Judicij sui ad praesens subscripta sub linea geometrica Pratiatis
Smuga h[ab]et verba: Smug Mrovinis od Napachania granit[ar]um,
manu olim G[ra]vis Stanisla[us] Proski Ameranij Granitatis Popnam[ensium]
annotata sunt. Ad ultimum ex Contractu obligato[n]i ville
Napachanie, Popnamis F. 3. p[er] Fm. 1. Jacobi Apostoli A. 1638
inter G[ra]vis Stanislaum Goshinowski et Maniannam, B[er]niste Conju-
ges et una, Andream Jarolum bini hominis Grudzinjski et
Barbaram Ledziszynska itid[em] Conjuges ab altera parte Conscripto,
vadio Decemmillium floren[ti] Polonicarum p[ri]mato. Circa Decretum
officij Castren[is] Popnamensium inter Grudzinjskie Ledziszynsk et Goshinow.
Ibi F. 2a. p[er] Fm. 11. Trium Regum Anno 1644. Concepta dilatio-
nis ad munimenta subiectum in tenore, acticanda et circa dy-
limitationem villarum Napachanie cum villa Ledziszyns in
Copia, circa vero villarum Napachanie cum Mrovinis in oblata
reposito, Sup[er] Contractus ea sunt verba. Oprock polwarbu now
Latozonego y ograniczonego, poelq[ue]szy od Smuga Mrovinjskiego
stoyie w granicach Napachanskich, granice swoje prowadzi
bedzie. Lique[re]t gratis esse pratis toties receptis ab his Smugiem
Villarum Napachanie

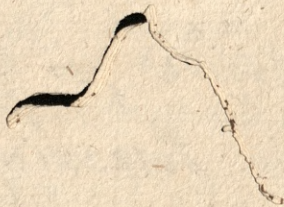
27
Villarum Napachanie et Mrowino. Quae circa attentis Documentis
literarijs supra Connotatis signanter mappa officiose delineata
Decretis roborata, Consideratisq; Testimonijs Sextum juratore in puncto
opus Depositis, granitiem inter Hereditates Napachanie et Mrowino,
incipiendo ab angularitate, Constituta juramento evicta, in rectilineam
versus Septentrionem vadere debere prout illo toties commemorato seu
Smugiem alias per medium Smugu Mappa Posuana pro granitie
ex dato Testimonijsq; juratorijs in parte progranicali, tum quo ad usum
attracto Judicium Campestre arbitratur. Deficiente quoq; Mappa
illi circa Circumferentiam Sanctuarij seu fundi dicti Posuicane verum
te. Insistendo Testimonijs usui antiquo et presenti supra scriptam
granitiem eod prout seu Smugiem, s. Salvo agri dicto ostroved Testi-
monijs in puncto usui antiqui pro parte Hereditatis villae Mrowi-
na reservato usq; ad virgulta agrorq; dictos Prickuiny Mrowinskie;
Tandem pone virgulta agrorq; Mrowiney dicto Prickuiny, limite
notabili ad viam Poznaniensem, a via Poznaniensi ad Lutum
seu Lutum magnum. Prout Lutum magnum pone virgulta
alnestria ad vallum seu do wjazdu, eodem vasso seu wjazdem,
et ulterius ad granitiem villae Starzyny, Limitem Hereditatis
supra nominatis Napachanie cum Mrowino protendi et esse de-
clarat. Qui quidem ager seu vallum alias wjazd trans Lutum
magnum versus villam Starzyny notabilis sed sufficienter testi-
monijs utriusq; Partis progranicali evincuntur, et situationeq; epi
in rectam lineam seu Diametri limitis illius pone agros dictos
Prickuiny ad viam Poznaniensem protensi transpositioneq; sulcorum
in cultorum cognoscibilis, granitiem denotare videtur. Si quidem
vero Gnosus Alexander Poslowski Heres villa Napachania
incipiendo a campo plano dicto Bielawy per pratum seu Smugiem
graniticum pone agros Posuicane, ut Mappa Posuana denotat
ad agros dictos Prickuiny tandem limite Testimonijs progranicali
et usu evicto usq; ad viam Poznaniensem et Lutum magnum ductum
suum demonstravit. Documento Granicali velut Mappa Posu-
ana ulterius Testimonijs juratorijs et usu evicti, in parteq; probavit

Qua eadē eidē Gnosso Alexandro Gostinowski Heredi in Napachanie
lucrum ductus adjudicat. Reprobatoq; ductu qd. Capituli
Pars ductum lucrans ad ligationem scopulorum ab Angulari-
tate constituta incipiendo Judicium amplexu ducat se sequitur
Salvo nihilominus juramento infinali ariali scopulo ad mentem
Statuti per Partem ductum lucratam cum Testibus sibi genere
similibus sed explendo. Et cum Gnosus Alexander Gostinowski
Pars ductum lucrata se juramentum prestare offerat, proinde
Judicium ad erigendos scopulos condescendit. Itaq; incipien-
do a scopulis angularibus paulo superius circumscriptis,
noviter ligratis distinguentibus Hereditates Sobosizyno, Na-
pachanie et Mrowino versus Septentrionem in lineam rectam
per parvam Paludem arundinosam, quae circa ligationem
Angularitatis in dextra parte sita annotata est, lineam rectam
faciendo, post illam Paludem prope in prati seu Smugu,
a Campis planis dictis Bielawy Mrowinski, inter agros Mo-
vineses cultos, et agros Napachanenses stententes, pro-
teris, scopulus Imus. parietalis, a quo recto procedendo
in qd. Prati super alia Palude arundinea a sinistra existente
scopulus 2dus. Uterius post passus 100. Stus. a quo post
passus 130. scopulus 4tus. a quo super via Bukowiensi,
scopulus 5tus. Transgressa via Bukowiensi modicum
Smugu inter agros a sinistra manentibus dictis Posuicne
passus 100. eundo scopulus 6tus. post passus 60. scopulus
Imus. In iisdem prati seu natymze Smugu super rivulo,
alias nad Wodociskiem minime notabili eo loci ubi rivulus seu
wodocisk in planitiem inferiorem seu ut nominatur na wielkie bloto
labitur scopulus 7tus. A quo modicum rivulo seu Wodoc-
iskem virgulis obrito secundum usum falcatrationis feni proce-
dendo.

dendo, trans virgulta in prato seu ra Wielkim Stole Scopulus 9nus.
 Per Pratum seu wielki stolo eundo, Scopulus 10. Tum post passus
 60. in medio epis Prati, e diametro vid, qua Stori de Moronie super
 posuere propiciuntur terminantis ab una Parte Posuigne et ad
 magnum lutum seu do Smugu granicznego. Concurrentis Scopulus
 seu acrovis lapidum 11nus. Ultimus in longum medio prato pre-
 tereundo Scopulus 12nus. 13tus. et 14tus. seu acrovi lapidum
 a 14to. Passus 20. ad agrum Casatum de vere, in margine agri
 Super prato vocitate wielki stolo Scopulus 15tus. a quo in sinistram
 recta linea declinatione profundendo Cornu agri, ita ut a scopulo
 15. sit recta linea post passus 100. Scopulus 16tus. a quo pone
 frustum agri nominati Ostrowek in parte Hereditatis Moronia
 manens post passus 140. in determinis frusti agri Ostrowek
 Scopulus 17nus. a quo post passus 90. supra nivulo defluxum
 aquae denotante a sinistra hinc manente Scopulus 18tus. inter
 virgulta. a quo pone agros virgultaq, vocitate Prickury ex
 parte dextra Wodouisku Scopulus 19nus. a quo post passus
 100. ad ead. Parte Wodouisku Scopulus 20nus. In simili distan-
 tia et situ Scopulus 21nus. Post passus 110. in eadem parte
 Scopulus 22tus. post passus 160. transgresso nivulo seu Wodouisk
 in ea parte ejus ubi limites notabilis inter sulcos agrorum Prickury
 vocitate, et agrorum Napachaniensem transversales testimonijs
 pro granitie explanatus, versus viam Popnaniensem protendi in-
 cipit Scopulus 23tus. Limite eod. pone lapidem notabilem
 a parte Hereditatis Napachanie existatis procedendo passus
 200. Scopulus 24tus. Ultimus eodem limite post passus 30.
 ad extra vid. quid tendit per limitem super fossa quae ab eod.
 limite seu od miedzy versus villam Napachanie fossata est.
 Scopulus 25tus. a quo in epis limitis determinis super via ma-
 gna Popnaniem Scopulus 26tus. a quo transensa via magna
 Popnaniem fossa circa agros moronenses fossata eundo passus 27.

In prato sub magno luto arundinoso Scopulus 27mas. Ab
hoc scopulo lutum magnum ad praesens inaccessibile per
latum indestram declinante alias proptym usorem secundo
s: in luto magno Partes Patos sibi impigi curent observando
rectam lineam usoru.) in altera parte luti magni inter vir-
gulta et in principio notabilis aggens seu ujazdu granicznego
Scopulus 28mas. a quo natymce ujerdzie Enactnyom post
passus 120. Scopulus 29mas. tum post passus 130. jam
limite depiciente Scopulus 30mas. per Pata eundo versus
starzynny inter virgulta passus 140. Scopulus 31mas. Ulti-
mus supra nivulo seu nad Wodocikiem post passus circiter
300. Scopulus 32mas. a quo recte procedendo pratis per modi-
ca virgulta passibus 75. super illo nivulo adextra parte scopu-
lus 33mas. a quo passibus 120. transeundo Wodociem in sinistra
illo nivulo declinante et tortuose se protendente Scopulus 34mas.
et ultimus omnes Panietales Hereditatum Napachania et
Mrowino ducente Parte Dustum luvata facti, erecti, et signi
metallibus ut pote lapidibus, lateribus, frastis argillacejs
Lutem in figuram Crucis situatis obsignati sunt. Tandem
ab hoc ultimo scopulo panietali deducit pars ducons ad
aerialitatem villa seu Hereditatum Seum Concurrentium
Mrowina, Napachania et Starzynny, illo nivulo, seu
wodocikiem deducit. Quo in loco Comparens q. Burga-
buis Tris Pomanicy cum subditis villa Starzynny Pni
Heredum agnosens aerialitatem suprafatis Hereditatibus,
etiam Hereditati Starzynny Scopulum respective tertium
lipan efflagitat. Tres itaq. scopuli aiales post viam
a Solitnica ad Napachanie tendentem, ubi se virgulta
desuper concursens transflectit versus Napachanie spati
sunt scopuli, et quidem Hereditati Mrowino et Starzynny
prope se a parte.

Prope se a parte Septentrionali respectu rivuli seu Wodowicku
 meridionali alias na otrowku, Tertius Hereditati Napachania
 signis metallicis notabilioribus in Cruis figuram locatis,
 consignatis repletis. Quam obrem in satisfactionem Legi Pars
 Ductum lucrata in ultimo aiali scopulo Rotha Statuto descripta
 super vera et iusta limitatione ita videlicet quod nihil terra
 Hereditatis viuno ville Mrowina Heredi ademerat, nec ab eo ab
 alienaverat, Deo et Ppione Jesu Xpi ita cum in premissis ad
 jurante additur nullo ad pronuntiandam Juramenti Rotham,
 jure. Et quoniam Gnorus Alexander Goslinowski Heredi
 ville Napachania Pars Ductum lucrata cum nobilibus sigis:
 mundo Otto Trompkyński, Carolo Zawadzki, Josepho Ze-
 chowski, Casimiro Warzowski, Josepho Kobylinski, Mathdo
 molski juramentum Rotha Statuti observata solennitate
 prestitit illudq; attentante parte ex parte qd Capitali Cathed
 Popnaniem Delegatis Pd Andrea Myszkowski Decano, Hermo-
 negildo de Lagowici Szlanielski, Joanne Brall Canonici
 Cathed Popnaniem explevit. Deo Granitis modo suprascripto
 factas, scopulosq; erectos duraturos, et robur habitt censet, et
 quidurum declarat. Nihilominus Hereditates recenpitel
 Mrowino et Napachania in upu ad rivulum seu do Wodowicku
 qui inter mediat scopulos aiales, sint. Decreti presentis
 vigore.



Peracta Diffinitione inter Hereditates Villarum Lohovizy-
no, Mrowino, et Napachanie, Judicium Campestre Sulca-
meranale ushoveny pro ultiori executione Decreti Tribuna-
litij Regni Petricoriam virtute legis profers per agitator actus
ad locum differentiarum inter Hereditates Villarum Napacha-
nie et Lohovizy Feni sexta post Festum S. Mathaei Apo-
stoli et evangeliste proxima Anno quo supra 1749. se se trans-
tulit. Et ibid. reapumpta jurisdictione Campestri judiciali
per eundem Matrem Sui Gnatem Judicij sui appantorem ac-
clamata, Partes Indignissimum Capitulum Cathedralis Popna-
nien per P. Q. Andream Myszkowski Decanum, Joannem
Prab Canonium Cathedralis Popnaniem. Gnosus Alexander
Gostinowski Heres Villa Napachania pniter comparuerunt,
Quibus comparentibus et judicialiter seum controversantibus,
Judicium Campestre ductus Granitiales remonstrare mandat.
Utrdq. Partes statuunt Judicium circa tres Scopulos angulares
notabiles, juxta ordaginem alias wedesmuqu, super via non
adeo trita jacentes distinguentes Concurrentiam trind Heredi-
tatis Villarum Napachanie, ab oriente; Lohovizy ab occiden-
te, Wielkie a meridie. Quam angulantatem Partes Princi-
paliter agentes, atq. Collaterales Sibi Andreas Wyssogota
Lubzewski Castellanus Cadien et Marianna de Lubzew-
ski conjuges villa Wielkie Heredes per G. Capimium
Miedzwicki Burgrabium Trren Popnaniem villa ejusdem
Wielkie Possessorem et Plenipotentem, ac subditi de Villa
Wielkie Comparentes, quoniam sibi agnosuat et renovationem
Scopulorum exposunt.

Scopulorum exposunt. Ideo iudicium Campestre Scopulos tres an-
 gulares, unum Hereditati villa Napachania, alterum villa Melkie,
 Tertium villa Lobyzniki renovari et erigi, fecit. Signisq; metallisq;
 in Cruem locatis Veluti lapidibus, obsignavit. Et ulterius eum Par-
 tibus de pariete Hereditatum Villam Napachania et Lobyzniki
 Scopulisq; sat notabilibus, per partes remonstratis, verisq; conveni-
 entibus et agnoscentibus. Iudicium Campestre Scopulos parietalis
 incipiendo ab angularibus, Scopulos erexit ut pote in montem eundem
 recto tramite in agros villa Lobyzniki, et inter rubeta, alias
 Chroty villa Napachanie post passus 50. Scopulus 1mus. Post
 passus 80. Scopulus 2dus. tum post passus 100. 3tus. Post passus
 70. Scopulus 4tus. post passus 80. Scopulus 5tus. omnes tantum
 modo renovati. Jam vero post passus 90. Novus Scopulus N. 6tus
 de voluntate Partium lapatus est. Post passus 70. Scopulus septimus
 in post declinando ad sinistram versus occasum post passus 135. Sco-
 pulus 8vus. Post Passus 100. Scopulus 9mus. Post passus 90. Sco-
 pulus 10mus. Post passus 100. Scopulus 11mus. Post passus totidē
 Scopulus 12mus. penes antiquum lapatus. Post Passus 50. Scopulus
 13tus. in altera parte post in fine rubetorum protime antiquum
 Scopulum notabilem in sua figura manentem, novus, qui est
 N. 14. Et ab hoc Scopulo noviter erecto et antiquo fossaq; Napa-
 chaniery recto tramite deflectendo per sulcos stentiscentes ad
 viam quē tendit de villa Napachanie versus villam Lobyzniki
 post passus 66. Scopulus 15tus. et in limite notabili sat lato,
 alias na miedy seu ujezdzi granicznym Scopulus 16tus. et post
 passus 80. super via de Napachanie versus Lobyzniki Scopulus
 17mus. Qua via transgressa in distantia deflexa passuum quindecim,
 super eadem ipsa via in limite itidē notabili alias naujerdzi
 granicznym ad quem limitem sulci ex utraq; parte transversaliter
 corunt.

coerunt. Scopulus 19vus in eo quo supra limite stat lato post
passus 100. Scopulus 19vus. tum 20vus 21vus 22vus
et 23vus. in pari distantia in loco alio nad Drojani Na.
pachanski. Inde post passus 50. Super indagine alia
na Smuga Wielskum Napachanski Scopulus 24tus.
transeundo indaginem seu Smug Napachanski passibus
100. Scopulus 25tus. et post passus 30. Super rivulo, ali.
as nad Wodouickim Scopulus 26tus. In altera parte ri.
vuli alia Wodouicku Scopulus 27vus. a quo limite nota.
biti alia Wodouicku Scopulus 27vus. tum 28vus. 29vus. et 30vus.
indistantia recti tramitis passuum 100. post passus quoq. 130.
Super via de Napachani versus villam Tarnowa tendente
Scopulus 31vus. a qua via Tarnoviensi deflectendo post
100. Scopulus 32vus. et ulterius via ead. procedendo in
campo plano alia na Smuga ante fossam Puchaniensem
renovatam Scopulus 33vus. Ex altera parte Smuga
et fosse Napachaniensi in prato dicto Mostowy Smug
sub agris Kobylnicens. Scopulus 34tus. tum via Tarno.
viensi passu 45. eundo in diametro limites alia medij
inter agros ad sinistram proterei Scopulus 35tus. ulterius
via Tarnoviens super agris Kobylnicensibus. Liquidem
Gnopus Alexander Gostinowski Heres Napachani
frustum agri plus minusve 140. iugorum Hereditati villa
Kobylnici cedit passus 135. progrediendo sub agris Ko.
bylniensibus, ita ut prata seu Smug mostowy ad Her.
ditatem villa Napachani pertinebunt. Scopulus 36tus.
a quo recto tramite deveniendo ad viam Pochaniensem
a Villa Kozopuzyno.

a villa Kotoszky no tendentem super eadem via scopulus 37 mus
 abas ultimus panetabi ad extremum indistantia papuum 335
 versus occiduum super via hac Pognaniensi in parte Hereditatis
 ville Kobylnicki ubi concurrunt limes notabilis abas ujazo,
 panetaliter dividens villas Kobylnicki et Tarnowa P. L. Pau-
 lo Wyrzykowski Canonico Cathedralis Pognaniensis Comitis et Capi-
 tulo Bonorum Episcopatus Pognaniensis Comissaris cum subdi-
 tis ville Episcopalis Tarnowa pnter comparente arialita-
 tem concurrentium trinarum Hereditatum scilicet Napachani
 Kobylnicki, et Tarnowa agnoscente, tantum modo de situa-
 tione scopuli arialis Hereditatis ville Napachani, qua ex
 parte vil Pognaniensi deberet esse, tum de via Pognaniensi
 antiqua et nova cum gnoso Melandro Goshinowski Herede
 ville Napachani controversante. Scopulus abas ville
 et Hereditatis Kobylnicki J. L. Capituli Cathedralis Pognaniensis
 elevatione et circumferentia notabilior ceteris respective in
 concurrentia Hereditatum Napachani et Tarnowa scriptus,
 est prout, et panetales in H. 37. Superius et in Decreto Com-
 pessi officij Succameraniensis Granitialis Pognaniensis Feria 2da
 ante Festum S. Hedvigii anno Dni 1567. Circumscripti de
 mutua partium conventionne concordiaq; ac voluntate, ubi
 antiqui reponibiles erant renovati, ubi vero non reponibiles,
 de novo erecti scripti, ac signis metallicis, lapidibus in
 Crucem situatis, signati sunt et Judicium Campestre
 Succameraniense Obshovense prefatos Granitios Scopulosq;
 angulares, panetales, et arialem vim et robur perpetuita-
 tis debere habere arbitratur et sententiat. Nihilominus
 Partes Principaliter agentes J. L. Capitulum Cathedralis Pognaniensis

Villa Lobylniki, et Gnosus Alexander Goshinowski villa
Napachama, Heredes, limitem alias uyard in parietate
inter suas Hereditates protensum in sua latitudine, nota-
bilitateq̄, Conservari curent Decreti Regentis vigore.



aa podkomorskie Aug. Dziel



Kapitula
posn.
Gostynowski

Mrowinno
Napochanie
Kobylutki

1749