



102. Med 93 Pol T3



REVERENDISSIMO ET  
ILLUSTRISSIMO  
PRINCIPALI  
HONORABILISSIMO  
SIG. ROBERTO  
DE  
ROPOLO  
IGNATIO,  
HUNGARICAE REGIAE FLOR.  
ACADEMIAE  
Societatis Secretarius

ROBERTO DE ROPOLO  
Societatis Secretarius  
Societatis Secretarius  
Societatis Secretarius

DE  
LVI



Mary Ball



N. p.  
58.

FLORA SINENSIS,  
FRUCTVS FLORESQVE HV MILLIME  
PORRIGENS,  
SERENISSIMO ET POTEN-  
TISSIMO PRINCIPI, AC DOMINO,  
DOMINO

**M**EOPOLDO  
IGNATIO,  
HUNGARIÆ REGI FLO-  
RENTISSIMO, &c.

Fructus Sæculo promittenti Augustissimos,  
emissa in publicum

A  
R. P. MICHAELE BOYM,  
Societatis IESV Sacerdote.

⌚  
A Domo Professâ ejusdem Societatis Viennæ  
Majestati Suæ unâ cum foelicissimi Anni appreciatione oblata.

Anno salutis  
M. DC. LVI.



VIENNÆ AUSTRIÆ, Typis Matthæi Richtij.

155. A.

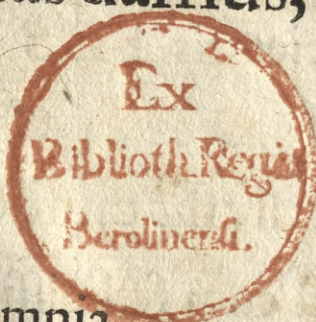


GOSVVINUS NICKEL  
SOCIETATIS IESV PRÆPO-  
SITUS GENERALIS.



Um opusculum, quod inscribitur  
Flora Sinensis, (præcipuos Si-  
nensium, & Orientalium India-  
rum fructus, arboresq; cum ap-  
positis suis proprietatibus continens) à P. Mi-  
chaele Boym nostræ Societatis Sacerdote con-  
scriptum, aliquot ejusdem Societatis Religiosi  
recognoverint, & in lucem edi posse probave-  
rint, facultatem concedimus, ut typis mande-  
tur, si ita ijs, ad quos spectat, videbitur: cujus  
rei gratia has litteras manu nostra subscriptas,  
Sigilloq; nostro munitas damus, Romæ 22. Ju-  
lij, Anno 1655.

Gosvvinus Nickel.



Omnia  
Ad Majorem DEI  
Gloriam.

Permissu Superiorum.



472

SERE.





SERENISSIMO ET POTEN-  
TISSIMO PRINCIPI, AC DOMINO,  
DOMINO

**L**EOPOLDO  
IGNATIO,  
HUNGARIÆ REGI, AUSTRIÆ  
ARCHIDUCI, &c.

GENERIS HUMANI AMORI AC DELICIO,  
DOMINO SUO CLEMENTISSIMO,

*Vitam, sospitatem, felicitatem!*



Inense cœlum, mite & benignum olim, nunc  
Tartarico frigore exasperatum, infestumq; plantis  
relinquens Hortus meus, ad Te confugere audet,  
Serenissime LEOPOLDE; nutu id quidem  
meo, ex quo felicissimam juventutem Tuam, cum  
lætâ spe uberrimorum fructuum in Regium decus effloruisse, Fa-  
mâ nunciante, cognovi. Mirantur in Te forsan alij germen  
pulcherrimi floris, tam citò Coronis Regijs maturescens: non  
ego, qui ad incrementum ejus omnia scio jam dudum conspirasse.  
Taceo cœlum, quod propitium & clemens Vestri Generis flori-  
bus semper fuit, semper erit; Taceo solum natale, Austriacam  
Domum, cui nil usitatus, quàm producere, Virgilij verbis, flo-  
res nomina Regum inscriptos. Te unum dico, qui cum ipse  
Tibi Sol esses, quippe Serenissimus jam ante; & sol igneus in si-  
b gno



gno Leonis, **LEOPOLDVS** nimirum **IGNATIVS**:  
florem Tuum intensissimo Virtutis calore sic animasti; ut tribus  
vitæ lustris exactis, prævenerit maturitate Nestoreos annos alio-  
rum. Fabulosos Heroas ingentibus Saxis Poëtæ in hostes ar-  
mant, quæ humo tollere hominum cæterorum queat nemo. Et  
florem Tuum, tenerum quidem, propaginem tamen verorum  
Heroum, quibus moles Orbis, nunquam interruptâ serie, à sæcu-  
lis jam duobus innixa est, sustinere mirabimur onus Regni, quod  
subire humeri Atlantis formidarent? sustinet; atque ætate fir-  
mior (ita Superi spondent) alia sustinebit: nec sustinebit tantum;  
sed per eadem, **DEI** Tuisq; hostibus gravis ultor incumbet. Ac  
Thalmudici quidem, Hierosolymis hortos conseri ullos fas fuisse  
negant: eam ob causam fortasse, quòd urbs illa Sanctissimo Divini  
Numinis templo, cælestibusq; ornamentis insignis, terrenas deli-  
cias videretur respuere. Hortum autem meum accedere Te vo-  
lentem, si Regius splendor arcet; (Reges enim viva Dei templa,  
aut Dij potiùs estis terreni) recedere tamen parantem flos Tuus  
revocat, & benignissimi Solis, quo favente crevit, radium unum  
plantis illius promittit; quæ prostratæ hæctenùs injurijs tempo-  
rum, ut Borealibus perniciem, sic Austriaco debere se perennita-  
tem æternum profitebuntur. Ita voveo

Maj<sup>tis</sup>. V. Reg:

*Humillimus in Christo Servus,*

Michael Boym, S. I.





CENTVRIA CHRONO-  
STICHORVM

IN FELICISSIMAM ET AUSPICATISSIMAM  
CORONATIONEM

SERENIS: HUNGARIÆ  
REGIS

LEOPOLDI  
IGNATII,

HVMILLIME CONCEPTA IAM PRIDEM

et

FLORA SINENSI

Nunc tandem ob maximam locorum intercapedinem,  
quamvis serò, serio tamen adfectu devotissimè oblata.

MVsæ CeLeres aDeste,

LeopoLDo LaVDes Date.

LeopoLDo DeLIClo nostro, ChronographICa CanIte præConIa,

Et ConnectIte è CœLI faCie prognostICa enCoMla.

LeopoLDI IgnatII RegIs aLtâ Mente reposita est

GLorIa ChrIsti DoMInI,

Et MarIæ Delparæ seLeCtor In terrIs honos:

InDè optIMA præfagIre LICebIt,

oMen è CœLo DatVr.



LeopoLDo Astræa LVMen præferet,  
 Et bILanCe ratlonis oMnia ponDerabit.  
 ergo LeopoLDo, ferDinanDI nostri gLoriæ & spei,  
 LaVDeM astra Canant.  
 LeopoLDo ferDinanDI Tertii proLI  
 AppLaVDant CaMœnæ:  
 VIVat LeopoLDVs IgnatIVs AVstrIVs, MagnVs reX Vngariæ;  
 Ista VnDIqVe In CoMitIBs regIBs præsentIBVs, aVrIBVs haVsta VoX.  
 LeopoLDo Ignatio LibentissIMè  
 se obtVLIt, Vt prInCipi sVo natVraLI, AVstrIa VtraqVe, & eLegIt  
 regeM Corona Vngariæ, Croatiæ ac sLaVonIæ;  
 Et CLaMat CVnctVs popVLVs parILI, hILarIqVe VoCe: VIVat reX!  
 LeopoLDVs IgnatIVs AVstrIæ ArChIDVX, apoStoLICâ InCLytl  
 Vngariæ regni Coronâ ornatVs fVIt:  
 erIt hInC Malor Dei gLoriæ;  
 pLaVDant ergo oMnes Canorè!  
 ALta petet LeopoLDI Ignatii regis faMa.  
 LeopoLDe Magne saLVe.  
 LeopoLDo Ignatio pRIMO rege gLoriare Pannoniæ.  
 LeopoLDVs IgnatIVs ConCorDI CaLCVLO & Voto InaVgVratVs reX  
 Vngariæ:  
 Ita Deo Ipso DIsonente fIDos regniCoLas.  
 Latè Regia MaIestas LeopoLDI resonet In terrIs,  
 Ita ID DesIDerant Pannoniæ InCoLæ.  
 LeopoLDVs IgnatIVs reX Vngariæ, VIVat, gVbernet, trIVMphetqVe,  
 tVrCICIs CastrIs DebeLLatIs, VnIVersIsqVe ChRistlanItatIs hostIBVs  
 fVgatIs, fVsls, DeVICtIs.  
 LeopoLDo LætaMVR rege.  
 In LeopoLDo Ignatio rege soLaMen erIt terrIs,  
 Et oMnIBVs IpsIs sVbDItIs, ob HeroICas eIVs, sangVINIqVe AVstrIo InsItas,  
 & IngenItas VIRTutes.  
 Isto anno Regia MaIestas obLata est LeopoLDo Ignatio:  
 IDEò MaCtabo hostias In LætItIa,  
 Et CanaM LaVDes  
 Deo ALtIssIMO tantI operIs FaCtorI.  
 LeopoLDo Ignatio Insignia raMos oLææ præferent,  
 In Ipso statIM regni sVI prInCipIo, Vbi tVrCICas Coplas VICtoriosVs  
 CastrIs eXsVerIt.  
 LeopoLDVs IgnatIVs reX Leges Dabit eX regaLI soLlo, nobIllIBVs  
 CIVIBVs, & pLeBI pLaCentes,



Leopoldo Ignatio AVstrIaCo regI hVngarIæ eXqVIsItIVs CongrVet.:

ParCere sVbleCtIs & DebeLLare sVperbos:

A Leopoldo Rege saLVteM spera;

CVM DeVs opera eIVs, & VIRTutes prosperatVrVs sIt faVstIs eVentIVs.

sVb Leopoldo Ignatio AVstrIaCo, Rege VngarIæ, sæCVLa reDIBVnt aVrea,

CVnctaQVe pLebs frVetVr.

EX Ipsâ Diphterâ IoVIs aLIqVI VoLVnt præfagIVM VatI InnotVIsse.

AD CœLVM

LeopoldVs IgnatIVs ArChIDVX AVstrIæ reX VngarIæ reCtâ It per CaLles

Cæsaris PII ParentIs.

Leopoldo Mars LaVreas offeret,

De pLVrIMIs gentIVs, trIbVbVs, nationIVs, popVLIsqVe barbarIs

sVbIVgatIs.

Leopoldo Ignatio IMperIa obtIngent Læta.

oMnari ID faCILè astra sInent.

Leopoldi Ignatii MagnaLia,

CheLy aMœnâ fVnDet.

ApoLLO MeLoDVs;

Et HeLIConIs egressâ DoMInIs.

Ter terna DearVM Læta Cohors,

LætVM pœna ConDet.

In Leopoldo FerDinanDI FILIo Rege.

DeLeCtaMVr.

SeD fInre MIhI LIceat.:

Ante taMen præCanDo postVLo,

faCVLtateM Date,

posSIM aDIICere aLIIs.

Chara DeVM soboLes

Leopoldè ô Magne VaLe.

VeL hoC MoDo:

DVLCEM

LaboreM DeCVrtabo,

Et CLaMabo DeVotè,

CœLVM penetranDo

DeVs CLeMens,

A Leopoldo Vngaro Rege MaLa,

MIsericordiâ soLItâ abIge.



SanCta MarIa DeI PatrIs FILLa,  
Et FILLI DeI SanCtI Mater,  
LeopLDVM soLare,  
In InIMICo proFLIGanDo,  
AVXILIVM VeLoX oratIonIbVs VotIsqVe ferenDo;  
DepreCarI qVoqVe plè VeLLIs genItrIX, & Virgo sine peCCato ConCepta  
Vt aVDIre possIs TVteLarIs,  
E CæLo qVonDaM  
LeopLDI orientaLIs IMperatorIs.  
At CLaVDaM,  
Et tanDeM pLVra reseCabo.  
HeCatoMbe satIs sI arrIDEat LegentI.

Respiraverat nonnihil Flora Sinensis

Et mox

Bina Chronographica profert,

quæ Annum Coronationis

SERENISSIMI ET POTENTISSIMI

LEOPOLDI IGNATII  
VNGARIÆ REGIS

CONTINEBANT.

FerDInanDo plo, Fratre erepto

& AstrIs Donato, regnat fœLICIter.

LeopLDVs spes aLtera RoMæ.

Flora dixit.

Et

Domus Professa Soc: IESV Viennæ

Humillimè offerendo

Regiæ Majestati applausit.

SO.



SOCIETATIS IESU  
PATRES,



Acri Sinensis horti cultores  
à Præfecto Scianquinensi, apposito foribus  
titulo, declarantur.

S. FRANCISCUS XAVERIUS

Igne Divini Amoris accensus  
totus in eo erat, ut in Sinensis Regni Agro Hortoq̄ue  
totius Orbis Maximo Christianam Legem plantaret.  
Sed Hunc, dum Fidem radicare cogitat,  
ad Palmam Deus evocat.

Ita priùs ad ipsa præteritorum laborum præmia,  
quàm ad novos labores pervenit.

Ergò

Sublato XAVERIO transit ad Posteris plantationis cura.

Qui tanti Antecessoris Zelum strenuè æmulati

salvificam Christianæ Crucis Arborem,

Quam ad Sinensium Portas moriens defixerat XAVERIUS,  
perfractis tandem claustris intulere feliciter.

Aditus, qui expugnari vi non poterat,  
tandem ad Christi Fidem Pietate & Eruditione,  
operâ

P. Michaelis Ruggerij & P. Matthæi Rictij, apertus est.

Quibus non ingrediendi tantùm, sed & eradicandi Idololatrici lolij  
plantandæq̄ue gloriosæ Crucis Arboris copia facta est.

Ergo Christus annuntiat, Sinensibus, Tempa exstruuntur,  
Sacro fonte quamplurimi abluuntur.

Primum Templum

Scianquini ( est ea Cantonicæ Provinciæ Metropolis ) exstructum.

Id cum Cives variè ferrent,

Præfectus Urbis, ut auctoritate suâ,

Quam & Famâ sapientiæ. & Republicâ

benè gestâ ingentem collegerat,

Loci religionem tueretur, atque auget;

Hunc foribus Titulum apposuit.



## Divorum Floris ædes.

FLOREM intelligens, qui DE RADICE JESSE ascendit.  
In nullo enim sic triumphat SOCIETAS, quam in JESSÆO  
ISTHOC FLOSCULO, qui adhuc dum spirat per Sinensem  
hortum odorem suavitatis mellitissimum,  
Societatem autem quanti fieri vellet ille Idem Præfectus,  
Altera hæc, quam in interiori Aulâ affixit Inscri-  
ptione testatum voluit:

## Gens ab Occasu Sacrosancta.

Supra modestiam quidem Societatis ille titulus;  
Admissus tamen, quia Religionis intererat,  
Sinensis horti Cultores honorari:

Qui  
centium multa millia Christo, ejusque Ecclesiæ implantarunt;  
Nonnullos etiam Societati.  
Mirare Lector, & rimare nobiscum Omnipotentis DEI  
dexteram!

Qui dum in Septentrionalibus hisce partibus  
Zizania sua disseminat discordiarum omnium  
ac hæresium Auctor pestilentissimus;  
non deest Concluso Horto suo, Ecclesiæ,  
Sed illam Borealibus Euris teterrimarum opinionum  
perculsam, transplantat in amænissimas Orientis partes,  
vbi ut porrò suavissimis Gratia suæ Zephyris eam  
adflare ac promovere dignetur, Tu mecum &  
cum totâ aded Ecclesiâ Deum seridè precare  
quisquis hanc Floram nostram Sinensem  
contemplantis, Dei que Omnipotentiam  
nobiscum, vt decet miraris!

Bene vale, Bone Lector,  
&  
Instituto nostro fave.



# De Provincijs Regni Sinensis, ejusque Nobilitate.

## SINENSE IMPERIVM.

**L**im à Xuno Imperatore in duodecim, nunc in quindecim ingentes provincias divisum est. Sex ex ijs mari adjacent, Peking, Xantung, Kiangnan, seu Nanking, Chekiang, Fokien, Quantung. Ad Boream occurrunt, Quangsi, Kiangsi, Huquang, Honan, Xansi. Ad occidentem vergunt. Xensi, Suchuen, Queicheu, Yunuan. Habet præterea Leäotung regionem ad occasum provinciæ Peking, ubi magni muri istius principium. Numerat etiam non paucas Insulas vicinas, quæ tributum Regi Sinarum pendunt, inter quas est Hainan, Lienkiëu, seu Insula formosa. Item Cheuxan, aliæq; plures quæ ita inter se conjunctæ sunt, ut una potius quam plures Insulæ esse videantur.

Regnum hoc Sinense Orbis compendium, aut annuli, hoc est Orbis gemmam recte dixeris, in qua scilicet plus pretij, rerumq; reperiurus es, quam in reliquo, ut ita dicam orbe toto. In Australi plaga, majores fervent æstus, ubi omnes Indiæ fructus læti conveniunt, uberesq;: Palmarum nuces, Musæ, Mangas, Ananas, alijq;. In Boreali vero parte uvæ fert, Ficus, Castaneas, nuces alias omnis generis, poma Persica, Cotonea, Pyra varij generis.

Vbiq; cælo, solo, uberrimis pascuis saloq; in locis maritimis, & fluminibus læta est regio. In ea Naturam, artemq; beneficia & liberali credas concurrisse manu, ut nescias fertilitas, an pulchritudo, utra plus alteri debeat. Illud omnino fatendum, quidquid alibi reperitur per partes, hic reperiri simul omnia, ut multo verius de hoc regno dici possit, quam de Romana Regione illud Propertij.

Omnia Sinensi cedant miracula terræ,  
Natura Heic posuit, quidquid ubiq; fuit.





## Ad Lectorem.

**RE** Alfos & veros Prophetas, bonos & malos homines, ex bonis vel malis operibus comprobari, non aliter planè quàm arbores ex fructibus, ait veritas Christus Matth: 2. Non potest arbor bona malos fructus facere, neque arbor mala bonos fructus facere. Numquid colligunt de spinis uvas, aut de tribulis ficus? Omnis arbor bona, bonos fructus facit, mala autem arbor, malos fructus facit, igitur ex fructibus earum cognoscetis eas: nimirum Terrarum etiam, ac mundi Regionem ex Arboribus ac earum fructibus, bonas vel meliores, malas vel peiores, ex hoc pulcherrimo ratiocinio cognosci posse compertum est. Oculis tuis, humanissime Lectori Sinarum & Indiarum præcipuos fructus & arbores depictas proposui, de Terrarum ac Regionum qualitate, verosimilem ex illis, credo, poteris habere conjecturam. Sed illud imprimis animadvertas oportet; quòd Tellus Orientalem Indiarum, ac ferè totius Zone torridæ, quæ Cancris & Capicorni concluditur Tropici, progenerandis fructibus Europæis, experientia teste, minus idonea reperitur, siue enim adferantur teneræ plantæ, siue terris semina commendentur, aut nullos fructus producant, aut plerosq; degeneres, in odore, sapore, magnitudine, alijsq; proprietatibus; idipsum in lactucis, herbis & oleribus, ex Europæis evenire seminibus jam est exploratum, longè minora progenerant, sæpius semen ex illis collectum, aliud ejusdem speciei individuum nequit progignere, fortè quod prolifica virtus exilis ab Indica tellure suffocetur; Sinarum autem feracissimus ager, non indicos duntaxat, in Australibus potissimum Regnis, sed Europæos omnes egregiè, & quosdam alios proprios sibi fructus producit abundanter. Pulcherrimam illorum varietatem in Quindecim vastissimis Regnis incolæ admirantur, siquidem per univèrsam Sinicum Imperium, fructus, quibus carent provinciæ, ab alijs accipiunt, quibus verò abundant, alijs & celerrimè & facillime subministrant, quo fit ut anno ferè integro recentes, maximè ubi frigida riget hyems, haberi possint, in aliquibus enim Regionibus Novembre, Decembre, Ianuario, Februario, mensibus maturescunt, in aliquibus, Martio, Aprili, Majo, Junio; in aliquibus Julio, Augusto, Septembre, Octobre producantur. Mibi profectò peperit non mediocrem admirationem, multimoda diversitas fructuum, & admirabilis illos producendi ratio, nostratibus omnino dissimilis Arboribus: plerosq; videmus in Europa ex ramis fo-

lia,



lia, tùm flores, deniq; fructus progignit, sic poma omnia, sic Pruna, sic Persica, & hu-  
 jusmodi cætera nascuntur, quæ apud Sinas quoque, in magna reperiuntur copia. Apud  
 Indos autem & Sinas Australes quædam Arbores amplissimis folijs refertæ, in trunco  
 flores, atque etiam sine floribus fructus germinant, sæpe unicum, interdum duos, aded  
 magnos, ut deferendis singulis, homines singuli pene sint necessarij, à Lusitanis *Giaka*,  
 ob pungentes spinas, à Sinis *Po-lo-nie* vocatur. Sunt nonnullæ Arbores, quæ nullos ra-  
 mos habent, sed tantum aliquot folia in vertice, & pone illa ex ipso trunco flores, atque  
 ex illis circumcirca Melonum marcimorum ad instar, protrudunt dulcissimos fructus,  
 sicut *Pa-paya*. Aliquæ per integrum truncum, sine folijs, ex floribus fructus ovalis  
 figuræ, atque si essent parvuli Pepones, progignunt, uti *Brinhões*. Est quoddam ar-  
 bustum, intra sex mensium intervallum, ex quinque vel septem foliorum (quæ totum ho-  
 minem cooperire possunt) medio, unicum & solum producens ramum, qui mille sæpenu-  
 mero oblongos fructus sine folijs defert, quo abscto, neque ramum alium, neque fructum  
 progignere potest: ideoq; arbustum necessario succidendum ne officiat similibus plantis  
 quas simul comproducit. Vidi in *Hayan Sinarum Insula*, & Provincia *quam-tum*,  
 Arborem maximam latissimis folijs conspicuam, sine floribus & sine fructu, media radi-  
 ce hærentem telluri firmissimè, sed reliquæ ejusdem radicis partes, & flores & fructus  
 simul productos habebant; ficibus Europæis in figura, sapore, & colore, nisi quod tan-  
 tillum maturi rubescerent, prorsus persimiles, vocabuli non recordor, plurimum admi-  
 ratus fui, in illo opposito nobis mundo oppositum modum fructificandi reperiri, antido-  
 tum profectò arbor illa propterea meretur appellari. Nascitur etiam in Indijs arbor  
*Ka-giu*, nomine, quæ bis in unius Anni duplici astate producit fructum, pomum Euro-  
 pæum flavum aut rubrum in figura imitatur, extra ordinarium hoc habet, quod nullum  
 semen, aut nucleum interius, sed extra in Capite fructus gignat, qui elixus Castaneam  
 nucem & amigdalina sapit. Sanè non solum ex ramis arborum sed ex trunco, sed ex  
 ipsa radice sine folijs & floribus Deus voluit progenerari fructus, ut omnia illius volun-  
 tati & sapientissimo ordini subesse mortales intelligerent, illumq; supra Leges nature,  
 universorum esse Dominum cogitarent; si igitur specie & pulchritudine fructuum de-  
 lectamur, speciosorem ac pulchriorem illorum Creatorem considerare debemus; si sua vi-  
 tatem, odorem, & proportionem admiramur, suavissimus & formosissimus longè existit  
 ille, qui fecit; si varietatem, magnitudinem, & copiam suspicimus, Opifex creaturæ  
 opulentissimus & ditissimus est; à magnitudine & specie Creaturarum cognoscibiliter  
 videri Creator potest, inquit *Sapientia cap. 13*. Cæterum modus arbores propagandi  
 tam apud Indos, quàm apud Sinas triplex est. Primus per seminum defossionem; solent  
*Sinarum Hortulani aurea poma*, quibus nullibi creduntur esse præstantiora (quod eo-



rum Cortex & pellis folliculorum sit dulcis) integra defodere. Similiter faciunt cum alijs fructibus; & postea virgulta ex seminibus pullulanti ab invicem sejuncta disponere, breviq; tempore magnas arbores, & optimos fructus assequuntur. Subinde inferunt eadem planè ratione, sicut & in Europà ramos, nisi quòd non solum arbores, verum etiam flores per insitionem curant propagare, & vertente sole, unicum florem multos alios diversarum figurarum, & colorum continentem, per hunc secundum modum faciunt producere. Tertius modus est Arbores propagandi, qualem in vitium propagatione cultores vinearum adhibent, interdum aliquarum Arborum ramos, ut Manga Goyava, interdum sola folia, ut Papaya, injiciunt terræ, & citissime in Arbores magnas excrescunt. Observationem autem illud diligentem meretur, quòd quas Arbores, cujuscunq; tandem illæ sint generis aut speciei, citò volunt Sinenses exurgere & fructus producere, ramos illarum grandes abscissos, die qua Sol in quindecim gradus Arietis ingreditur, in Terram defodiunt, edoctiq; experientia ramos ejusmodi plerumq; feliciter radices agere intuentur, nimirum solum illam unicam diem in Anno, ad hoc idoneam esse vel observarunt, vel per traditionem antiquorum acceperunt, ut sarmentum, qualiscunque tandem Arboris sit, infixum Terræ, si ab illa eo tempore recipiatur, in ramiferam & frugiferam, celeriter possit Arborem excrescere. Nullum hic pictum videbis fructum Europæum. Studeo quoque omnes illos Indicos pingere, quos passim Mappæ circumferunt, & aliquos Sinicos, quos necdum vidi. Libellus præcipuos Indiarum & Sinarum fructus & arbores, aliquas etiam Aromaticas, & non nulla animalia, quæ Sinenses præter nostratia habent, tuis humanissimis oculis objicit. Vale humanissime Lector & saltem oculos, si palatum non potes, recrea, universorumque Creatorem ex illius admirabilibus operibus contemplare.







## Y A Y C V. PALMA

Persica & Indica seu Sinica, quæ vulgo Coco  
& Nux Indorum.



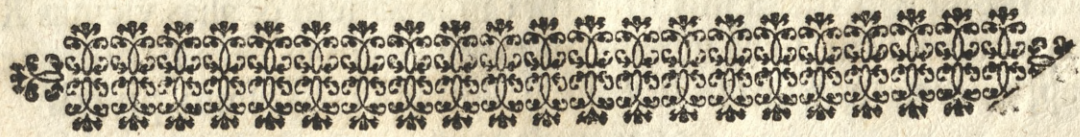
Vplicis est generis Palma, illa quæ Dactylos & Tame-  
ras producit in Suria, Arabia, Perside, provenit uberrime,  
sexum observat diligenter. Nam solum Arbor  
fæmina fæcunda est, si nimirum vicinam Masculam ha-  
beat Palmam, sine qua tantum abest quod possit fructificare,  
ut etiam florere detrectet; solent incolæ, ubi primum floru-  
isse utrumque sexum adverterint, flores Palmæ masculæ floribus alterius se-  
xus apponere, hac enim sola ratione fœmina Palma fructum potest  
generare, interim remanente mare Palma, cum in eodem solo repe-  
ritur, florifera, sed nunquam fructifera. Fructus, qui non usque-  
quaque maturi, colliguntur ex Palmis, Dactyli dicuntur, & durius-  
culi fiunt, at si tardiusculè decerpantur, molliores evadunt, & Ta-  
meræ vocabulum nanciscuntur. Hæc planè genuina est causa,  
cur elatissimæ Dactylorum Palmæ, folijsq; pulcherrimæ, sæpius  
steriles esse reputentur, quod scilicet illi, qui curam illarum habent,  
aut relata supra diligentiam omittant, aut nesciant; quam in illis  
partibus, cum iter ab Sinis in Europam peragerem, accuratissimam  
fieri & audivi & perspexi. Inde clarissimè liquet, cur in Italia quæ-  
dam multorum annorum Palma, cum sine floribus esset, repente  
tandem floruerit, quod videlicet procerioris naturæ per ætatem  
facta, aliam distantissimam Palmam conspexerit, & naturali sym-  
pathia debitum sexum repræsentarit. Hoc genus Palmæ Orienta-  
les Indiæ & Regna Sinarum non habent, quamvis existimem utro-  
bique observatis diligentijs abunde posse provenire. Mel & vi-  
num & faccarum faciunt ex Dactylis & Tameris, & si justo plus  
edantur, corpus humanum suaviter purgant. Aliud genus Palmæ,  
quod appellatur de Coco, in zona tonida, vel prope illam solum



potest fructificare, Indica tellus & Australes Sinarum terræ, ac insulæ Cocorum copiam habent, posse verò alibi quoque arbores istius Palmæ seminari (non enim per insertionem propagari queunt) & crescere, dubium nullum est, sed sine fructu manent, quod hic calidissimam & humidissimam auram requirat, immo nec in omnibus partibus Zonæ tonidæ fructiferas esse compertum est: nam quæ locis arenosis aut maritimis vicinæ non excoluntur, penitus nullum fructum adferunt, vulgò quoque dicitur, Palmas de Coco sine humano halitu in desertis sterilefcere. Arbor Indica Palmæ in folijs, statura, medulla atque radice nihil differt ab alia palma, nisi quod Persica & Arabica in hasta seu trunco, corticem similem carduis vulgò Carciochis refert, cum Indica lævissimum, quæ fertilior etiam evadit si stercore bovis aut cinereâ terrâ impinguetur. Vnum Cocum pro unica Palma (ita fructum vocant) terræ commandant, & sensim arbor crescens, non nisi sexto aut septimo incipit anno fructificare. Si ejusdem arboris flores á ramo præcidas, atque vasculum bene obturatum appendas congruè, stillat dulcissimum liquorem, non aliter quàm si de collo prodiret Alembici; liquor Sura vocatur, ex quo vinum fortissimum, quod ardere instar cremati potest, postea destillant, ac per vniversam Indiam bibendum distrahunt; illa tamen Palma non amplius Cocos, ex illis ramis & floribus progignere potest. Arbor idcirco Palma de Sura dicitur, & ab illarum multitudine Palmetum de Sura. Palmæ autem de Coco, quæ Cocos ex floribus gignunt, fere statim atque deponuntur, fructus alios incipiunt germinare. Cocus humanum caput magnitudine superat, viridis coloris corticem habet, & non omnino rotundam, sed potius refert trilateram figuram; tenerum si fructum colligas, post viridem corticem, pulpam albam & in medio rotundum nucleum cavum & mollem (qui amplitudine ovum superat strutionis) aqua dulcissima repletum reperies, quæ in æstu Indico potum suavissimum præstat, diciturq; ille Cocus ab Lusitanis Lania; at si maturescat omnino, viridis ille cortex, in Castaneum colorem mutatur, & alba illa pulpa, in similiter coloratum stamen, (Cayro Lusitani appellant) ex quo funes fortissimi & maximi ad ipsas anchoras navium contorquentur, lignum



gneum postea interius receptaculum, quod Coco vocatur, medullam sibi interius adhærentem, instar nivis albam, & in sapore nucibus dulcibus vel amygdalis saccharatis persimilem (ob quod credo Cocus Nux Indica dicitur) solidam defert, aliquid etiam de aqua dulci, vel subacida, quæ interdum aceto conficiendo inferuit. Nam ex medulla oleum de Coco præstantissimum exprimunt, vinum quoque ad instar ustibilis eliciunt ad ignem, saccharum item, quod Lusitani Giagra nominant; excerpunt, traminibus verò cavis Coccorum pro Cochelaribus utuntur, ex illis in Haynan Sinarum Insula parvulæ pateræ & majores per Tornum fiunt, quas ad intra auro vel argento obducere solent, & in Sinarum interiora maximam inde Coccorum copiam exportant. In Indijs & præcipuè Insulis Maldivis, navigia ex Arboribus Palmarum conficiuntur, & omnia vasa necessaria ad navigandum, ipsa folia non solum sportas, storeas ac vela subministrant, sed & Domos instar tecti cooperiunt, nihilq; in hac Arbore reperitur mutile, nisi sola radix, & qui Palmeta magna habent, reditus etiam magnos ex illis colligunt. Parvuli Coci inveniuntur in Maldivis Insulis, producti in ipso Maris fundo à Palmis, vel quod crediderim, potius à vicinis dejecti Arboribus, & per æstus reciprocationem in Mare delati, atque per longum durefacti tempus, inveniri postea, in pretio habentur, eo quod credantur esse antidotum contra venena, & cordialem præstare medicinam, si attriti cum aqua ebibantur. Imaginem Persicæ Palmæ & Indiae supervacaneum duxi apponere, quod illa in Libris, hæc in Mappis faciliè videri possit.







## P I M L A M.

### Fructus Areca & Bethel folium.



Reca Arbor simillima Palmæ, nisi quod magis patula folia, altioresq; hastam & subtiliorem habeat, floriferum ramum, sicut & Palma, de medio foliorum eijcit, ex floribus ovalis figuræ viridis Coloris, magnitudine nucis avellanæ fructum producit, qui amotâ albâ pulpâ, & viridi cortice, carnem in colore, humanis unguibus simillimam, sed mollissimam habet, quæ tamen quando maturefcit & siccatur, rejecto cortice & stamine Castaneo, fibris rubris referta apparet.

Folium Bethel, omnino simile Piperis folio, aromaticum est, & solum si comedatur, stomachi cruditates corrigere potest, serpit viminis ad instar, arundinibus sustentatum. In universa Orientali India, & Insula Haynan, quatuorq; Sinensibus Australibus Regnis, Quamsy, Yunnan, Quantum, Fokien, Arecæ fructus cum Bethel folio usus maximus viget; obvii deferunt in sacculis unum, & mutuò sese invitant. Tunchini verò loqui cum alio non potes, quin primo Bethel & Arecam oblata recipias, & eodem modo tu quoque vicissim rependas illam vrbanitatem: verum in hac Regione sæpe toxicum inferitur fructui, ideo pleriq; magni, qui timent venenum, alieno seposito fructu, proprium viva calce, ex ostreis adustis præparata, injunctum commandunt. In Regnis Induстан, Cocino, & Mogol, Divites Indigemna calce, ex Algrosfar confecta illinunt Bethel folium, complicatumq; cum fructus Arecæ medulla, sive recenti, (quæ mollis) sive sicca (quæ dura) ori impostum, magna cum sua voluptate mastificant, & succum primum, sanguineum referentem colorem exspuunt, sed sequentem ex iterata masticatione expressum deglutiunt, atque sic commansum & exsuctum folium, cum Areca ex ore proijciunt: fit inde ut per diem integrum labia rubentia nec ingrati aspectus appareant, ac etiam os bene redolet. Asserunt per hoc stomachi calorem plurimum roborari: Qui assueverunt duo prædicta sumere, difficile sibi possunt ab illorum esu temperare. Medici areca subinde in medicinis utuntur; in Japonem & alias vicinas Regiones, in quibus non nascitur, sicca venalis portatur. Imaginem Arboris neglexi apponere, quod similis sit Palmæ, Bethel verò folium, piperis & persimile folio.





# PROLOQVIVM

Floræ Sinensis Lectori.

Siste gradum Lector.



Bliteratam IESV Christi Servatoris nostri in potentissimo Sinarum Regno notitiam, Deletamque longissimi temporis intervallo ex Hominum mentibus Christianam legem, postliminio revocârunt, restaurâruntque denuo Patres

Societatis Jesu

Pluribus DEO vivo ac vero in Sinensi Regno templis erectis, magnoque Christianorum hæctenus numero cultis, ac pietate summâ celebratis:

Viri illi Spiritu Apostolico pleni, Hortum Sinensem, vineamque novellam Domini etiamnum studiosè illic excolunt, & Animarum saluti lucroque sedulo invigilantes ubique gloriosa Crucis trophæa erigunt, eoque efficiunt, ut Jessæus Flos in Sinensi

Horto gratissimum spiret odorem.

Hoc te volebam Lector,

Vale

Et Floræ Sinensi

Fave.



i. Arbor Papaya

A

Fañ 𣎵

yây 椰

xū 樹



Fañ

yây

Kō

çú

𣎵  
椰  
果  
子

idest

Fruct





A  
FAN YAY CV.

Papaya.

**F**Ructus & Arbor in India Papaya, à Sinis Fan yay  
çu dicitur, copiosè in Sinarum Haynan Insula pro-  
gignitur, nec non in Iunnan Quam Asy, Quantum, Fol-  
cien, Australibus Provincijs; Arbor ex ipso trunco, qui porosissi-  
mus est, multos producit Fructus, singuli magnitudine supe-  
rant magnum Melonem, interiùs carnem habent rufam dulcis-  
simi saporis, adeoque mollem, ut cochleari possit accipi, frigidaè pu-  
tantur esse qualitatis, pruritusque Carnis, si multum quis de fructi-  
bus ipsis edat, compescere, generationi q; obstare. Propullulat & ex  
feminibus sui Fructus, & ex virgultis, quæ ad radicem progerminat  
Arbor: Sæpè videntur in eadem arbore & flores, similes lilijs  
gemmales immaturi & virides fructus, & maturi flavescentes.  
Extraordinarium habet, quòd ramos nullos gignat, sed sola folia  
in vertice, & quod ex trunco, vbi illa incipiunt, albos flores, atque  
ex illis fructus producat. Nullum tempus anni, maturitati de-  
terminatum habet, & eà propter quolibet mense maturi aliqui fru-  
ctus possunt reperiri. Tamen Decembre & Ianuario plures ex  
fructibus in Indijs maturescunt; si verò folium vel partem trunci  
terræ iniicias, agit radices facile, celeriterque in Arborem mag-  
nam excrescit. Fructus & folia Arboris atque ipsa Ar-  
bor onusta fructu gratissimum aspectum con-  
ciliat Vniuersis.



i. Arbor Ficus Indica

B  
& Sinica



Pā  
cyāo  
xū

芭  
蕉  
樹

Pā  
cyāo  
Kō  
çú

芭  
蕉  
菓  
子

Fru  
ctus



# B

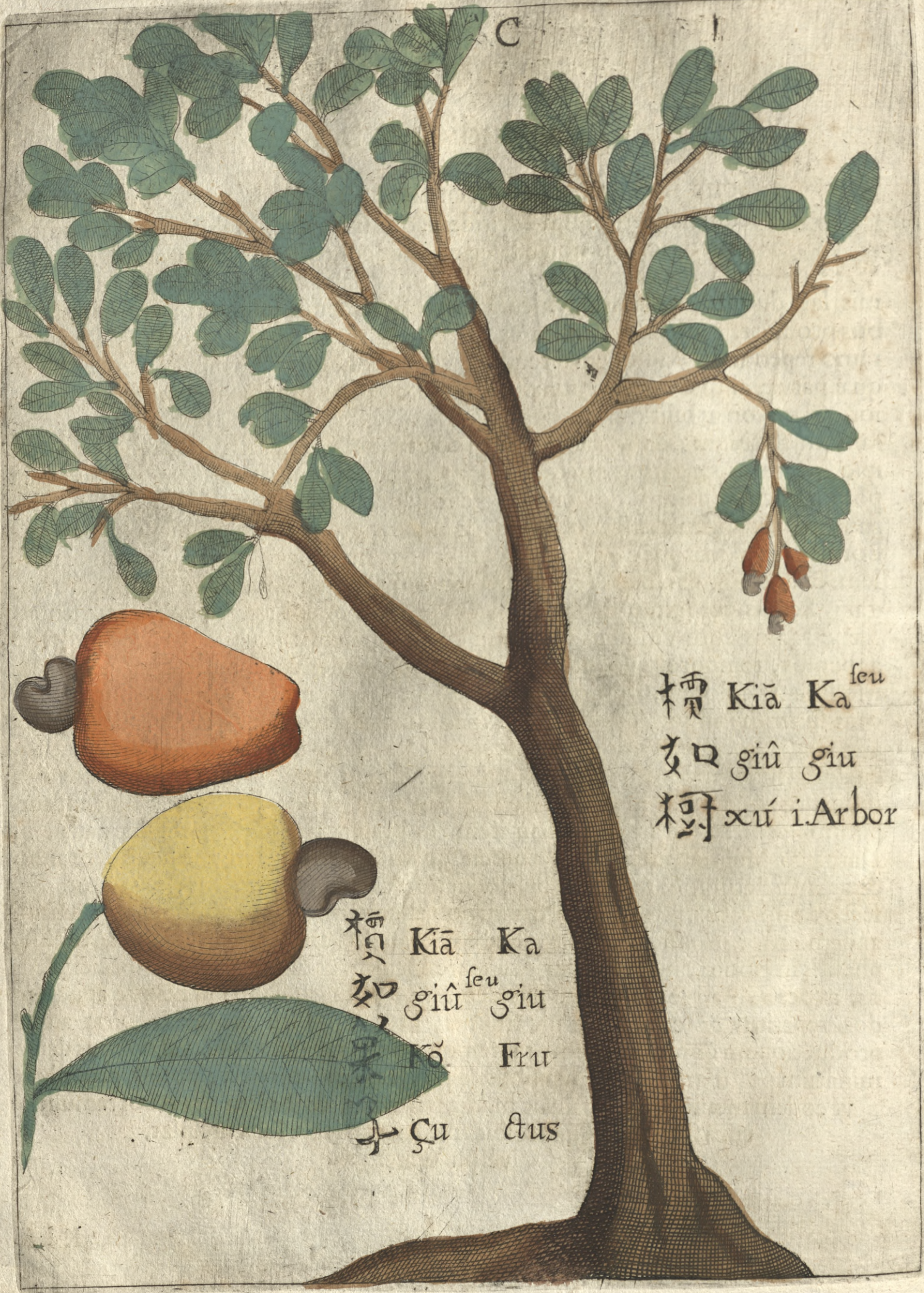
## P A - C Y A O .

### Ficus Indica & Sinica.



**F**icus Indica Sinicè pronunciat<sup>r</sup> Pa Cyao. Arbor truncum habet grossum & viridem, qui si quidem multo abundat humore aqueo, solidus non est, sed quasi ex contortis grossioribus folijs constaret videtur rotundus. Folia viridis clari coloris, sunt longa novem Palmis, lata duobus & dimidio, vnicum ramum de medio foliorum simul cum floribus producit, qui in ficus sensim excrefcunt, & aliquando vltra mille in illo vnico ramo reperiuntur; ad quem ferendum cum illis homo vix vnus sufficit. Ficus aliquæ parvæ, aliquæ maiores maximo digito, aliquæ palmum superant, prout à maiori vel minori grossitie rami producuntur. Semel tantum Arbor in Anno gignit ramum floridum, & ex illo postea fructus. Ex seminibus, quæ reperiuntur, in ipso Fructu propagatur; interdum, & multo celerius, ex plantis, quas Arbores, vnâ pone radicem ipsam prognerant, solent, si sunt plures plantæ, transplantari: Plerumque sex mensium spatio, ramus & Fructus progignitur; hæ ficus si in ipsa arbore & ramo maturefcant, suaviores sunt; flavam pellem habent, carnem & mollem, & dulcem, & albam, & odoriferam, videnturque sapere condita saccaro fraga. Scissus per latum fructus, crucem similem quam refert pepo, repræsentat. Sæpè ramos cum viridibus & adhuc duris, seu crudis ficibus præcisos in domo appensos, tempore ipso, interdum in oryza demersos, maturefcere faciunt, & mollitiem, colorem, saporemque acquirere procurant. Aliquando singulis calcem superimponunt, & ea ratione maturitatem accelerant. Elixæ, aut in melle aut saccaro coctæ, posteaque desiccata, Colericis Phlegmaticisque profunt; folia deserviunt medicando corpori adusto. Integro anno fructus iste reperitur in Indijs, & apud Sinas in Regnis Australibus, nam in Borealibus folia quidem amplissima profert, sed fructum non item. In Brasilia fructus vocatur Ba-nana, in Damasco Musa, arbuti potius nomen, quam arboris meretur. Medio fere anno & arbuti statura, & rami floridi productio, & maturitas fructus, perficitur. Resecto ramo vel ex illo deposito fructu non alium amplius aut ramum aut fructum, eadem arbor producere potest, idcirco siccata, vel eruitur, vel recisa offertur Elephantis in cibum, neque finitur occupare locum vel officere alijs suæ speciei plantis, avocando ad se humorem illis debitum. Integro anno, præcipuè apud Indos, reperitur & comeditur hic fructus, licet enim sex menses requirat ad sui productionem & maturitatem, tamen quia nullos menses anni, vel tempus determinatum postulat, singulis mensibus & produci & maturefcere potest, proinde fit vt eodem mense alicubi jam sit maturus fructus, & ibidem alia arbor ramum cum floribus gignat, & ibidem alia, explicare folia incipiat, vel pullulare.





C

檳 Kīā Ka<sup>feu</sup>  
 如 giū giu  
 樹 xū i Arbor

檳 Kīā Ka  
 如 giū<sup>feu</sup> giu  
 果 fō Fru  
 子 Cu ctus



C

KIA-GIV.

Seu Kagiū, Fructus Indicus.

**K**agiū seu Kagiū apud Sinas non reperitur, verum in Regnis, quæ Sinarum olim fuerant abundanter provenit: & crediderim allatum in Junnan & Quam-si atque Insulis Sinicis posse produci. Arbor est magna folijs pulcherrimis, & semper virentibus. Fructus imitatur pomum, flavum vel rubicundum, ubi maturefcit odoriferum, verum pomi succus agrestis est, & caro si comedatur guttur mordet. Duabus vicibus apud Indos in eodem anno fructum gignit, ex flore primo semen, & producto semine postea pomum educit, quod stomachale & corroborativum est ventriculi, si cum vino vel sale comedatur. Interius hic fructus nullum semen habet, sed in vertice illius ad instar nuclei prominet, quem cortex glaucus, albam carnem & solidam recondens, instar castaneæ vel amygdalæ nucis cooperit, saporem earundem si elixetur referens. Indi & Lusitani nucleis dictis loco Amygdalorum ad conficienda dulciaria interdum vtuntur. Februario & Martio, Augusto & Septembre mensibus maturefcit.





D

E

荔枝  
枝  
果  
樹

Lí

Cī

Fructus

Arbor



D E  
LI-CI LVM-YEN.

Fructus Sinici.

**L**ICI & Lumyen Arbores atque fructus, solùm apud Sinas reperiuntur, atque non nisi in aliquot Australibus Provincijs. LI-CI fructus corticem sicut depictum vides, in modum piniferæ Arboris fructus refert, sed Lum-yen lævissimam pelliculam habet, vterque sapit fraga & vuas. Sinenses siccos fructus hyemis tempore venales deferunt in alias partes. Vinum etiam ex fructu vtroque suave conficiunt. Julio & Junio mensibus maturescunt; illorum nuclei inserviunt pro medicina. Sinenses pulverem ex illis factum bibendum præbent ægrotis. Si dicti fructus sint sylvestres, nucleos grandes & de subacida carne parum, si transplantati nucleos exiguos, & de carne dulci plurimum habent. Caro est coloris vnguium humanorum, vt autem pluribus diebus conseruentur recentes, salita aqua depositi ex arbore asperguntur, & durant multorum dierum spatio, abstractoque cortice, recentium saporem fructuum præstant, LI-CI creditur esse fructus calidæ qualitatis Lum-yen vero temperatæ.

C

GIAM.





F

椶 <sup>Giâm</sup>

波 <sup>pö</sup>

樹 <sup>xú. i Arbor.</sup>

椶 <sup>Giâm</sup>

波 <sup>pö</sup>

菓 <sup>Kö Fru.</sup>

子 <sup>çü Et.</sup>

*aliq. ruber*

MAID

3





F  
GIAM-BO.  
Fructus.

**A**Rbor & fructus Giam-bo, Duplicem habet speciem. Nam & rubri & albi coloris in Indijs & subflavi rosarum fragrantium redolens odorē; in Malaca, Macao, & Sinarum Insula Hiam-xan reperitur. Prior species florem purpureum, posterior alboflavum habet; Truncus & rami cinerei coloris, folia pulcherrima lævia ac vno palmo longa, triumque digitorum lata sunt. Fructus ipse magnus planè sicut pomum, frigidissimæ Qualitatis, albam, subtilissimam, & spongiosam Carnem, quæ nec prorsus dulcis, nec prorsus acida, continet. In eodem ramo flores, fructusq; virides atque maturi alij simul videntur. Solent illos in principio prandij comedere; sitim nimij æstus tempore extinguunt egregiè, pro febribus & colericis morbis, ex hoc fructu conservam ( vt vulgò vocant ) præstantissimam faciunt in Indijs: loco seminis rotundum nucleum recondit interiùs; eius caro solida viridis est cooperta pelliculâ, fructus aspectu pulcher, vel totus ruber, vel totus albus, vel partim rubeus, partim albicans. Verùm Giambo flavi coloris, duos nucleos, aut potiùs vnum in duos distinctum recondit, & coronam malo granatorum, vel vt propriissimè loquar, rosarum, cum fragrantissimo odore refert. Caro illius dulcissima & porosissima est. Rubei coloris Giambo apud Indos Novembri & Decembri, Flavi autem, alicubi Martio, alicubi Iulio mensibus producuntur.



i. Fructus

反 Fàn

波 pō

羅 Iō

蜜 miē



G



菓 Kō

子 çü

ab Indis Ananas

反 Fàn

波 pō

羅 Iō

蜜 miē



樹 Xii, 1. Arbor



## G

FAN-PO-LO-MIE.

Seu Ananas Fructus.



Ictus Fan-po-lo mie ab Sinis fructus, ab Indis Ananas appellatur, in Australibus Regnis Quamtum, Quam-sij, Iunnan Folcien, & Insula Haynan, provenit abunde; ad Orientales Indias ex Brasilia dicitur fuisse apportatus. Folia & radicem Cardui, vulgò Carciochorum habet; Fructus cùm primùm nascitur, mille coloribus variegat<sup>9</sup> resplendet, sed cùm maturefcit, solum flavum & rubicundū conservat; semina paucissima, quæ dispersa in illo rarissimè reperiuntur, nigri sunt coloris, & talia plane sicut in pomò, quæ defossa producunt alios fructus. & hastula etiam, de qua fructus eminet, vel furculus ab illa productus, immo vero ipsa folia, quæ ex vertice fructus promanant, abscissa, si in terram defodiantur ad eiusdem speciei fructum, vertente sole producendum, sufficiunt. Magnus palmum & medium superat, carnem flavam, spongiosam, & abundantem succo habet. Odo-rem maturus suavissimum spirat, saporis est dulcis, & tantillum subacidi; Dicunt fructum esse calidissimæ qualitatis, quòd nimirum succus illius ferrum corrodat, quasi verò Citrij pomi frigidissimus liquor idem non efficiat. Ego profectò existimo frigidissimæ esse naturæ, & expertus sum febricitantibus posse exhiberi. Apud Indos & Caphres, Februario & Martio, Apud Sinas Iulio & Augusto mensibus maturefcit. Iam conservam ex hoc præstantissimo fructu conficiunt, verùm naturalem saporem, in illo non vsquequaq; conservat. Nescio sanè, an sapore & figura, non omnibus alijs Indicis fructibus antecellat, hîc illum, prout nascitur, & cortice resecto, ad comedendum præparatur, proposui depictum.

D

MAN-





H

Mankö 蜜

Fruet' 菓 Kō

& Arbor 樹 Xū

蜜 Mankö ab Indis Manga

Frit. 菓 Kō

Etus 子 子



# H

## MAN-KO

### Seu Manga Fructus.

**F**Tiam apud Sinas Manko fructus, ab Indis Manga vocatus, in Australibus potissimum terris producitur uberrime. India plures illius species habet, si magnus sit, libras duas, interdum tres ponderat, & præcipue si gignatur ex Arboris ramo inserto Cedro arbori, à cuius fructu odorem & corrugatam pellem non ineleganter mutuat. Infitio in aliarum arborum truncos, vel ramos, non fit sicut in Europa: nam tantum præcisum à Manga ramum alligant alterius Arboris ramo, & luto opplēt, fitq; ut rami per tempus coalescant, & fructus producant; qui cum maturescunt, coloris viridis alij, alij flavi, alij rubri sunt. Ex immaturis faciunt conseruam. Salitis prætere utuntur, qui gustum agrestem præstant. Nam maturi dulcem, flauam, & purpuream carnem referunt, & in sapore quosvis alios fructus superant. Interius illorum ossiculum, sicut Bellota amarum, si comedatur, vermes enecat ventriculi. Est etiam præsentaneum remedium contra fluxum ventris. Mensibus Aprili & Majo maturescit potestque conservari usque ad Novembrem. Credunt aliqui quoad saporem non illo præstantiorem reperiri ullibi fructum.





棍 Pí  
 杷 pǎ  
 果 Kǒ Fruk  
 子 zǐ Et

棍 Pí  
 杷 pǎ  
 樹 Xù Arbo-



I  
PI-PA.  
Fructus.

**A**Rbor & fructus Pi-pa apud Sinenses nascitur, cum viridis, maturefcit & ad flavum colorem declinat. Nostratia pruna sapore imitatur, Arbor pulcherrimis folijs & floribus conspicua, jucundum præstat aspectum. Officulum solidum & ovalis figuræ habet. Pleriq; colligunt fructum in Februario & Martio, dulcissimi est saporis, & pelliculam similem prunis continet.







ab Indis  
& Lusitanis  
Coyaua

臭菜樹

Chet  
Kō  
Xú i Arb

臭菜子

Chet Kō  
Kō Fru.  
Cū Aus



K  
CIEV KO.  
Seu Goyava Fructus.

**F**ructus Sinicè Cieu Ko ab Indis atque Lusitanis Goyava nominatur, inassuetis Cimicum fætorem videtur redolere, revera tamen aromaticum acutum odorem fragrat, & ab illis ipsis quibus fætebat postea expetitur, cumq; stipticus & calidus sit, sistendo fluxui ventris, & stomacho corroborando valde prodest. Officula lignea & plurima interius, ferè figuræ rotundæ recondit, ex quibus arbores propagari possunt, quod si etiam abscissum ramum in terram defodias idem & celerius obtinebis. Maximam Copiam fructuum rami producunt, & folia omninò oderifera gignunt, quæ si atterantur spirant gravius, & pro calidis morbis medicinalia esse creduntur vocatur à Lusitanis alio nomine Pera, quod figuram Pyri Europæi repræsentet. Apud Indos Novembre, Decembre, immò & reliquis mensibus reperitur.

Apud Sinas Macai præcipuè Junio &  
Julio progeneratur.







ab Indis Giaca

Pō

Iō

miē

Kō

su

波  
羅  
密  
菓  
子

Fru-

ctus

波 Pō

羅 Iō

密 miē

樹 Xūi Arb



L  
PO-LO-MIE  
Seu Giaca Fructus.



Sinis Polomie & Giaca à Lusitanis vocatur fructus & Arbor quæ illud admirabile habet, quod vnum, duos, aut tres fructus miræ magnitudinis in trunco tantum producat. Sæpè singulis deferendis singuli homines sunt necessarij. Cortex Fructus pungit, atque si viridibus scateret sentibus: discissus verò, viscum album qui cellulis recorditos flavos & melleos fructus adglutinat, plurimum defert, & præcipuè ad interiorem cavitatem corticis. Nucleus illius (quemadmodum pictum vides) elixus Castaneam dulcem sapit. Fructus vnus, vel, vt verius dicam, plures in vno reclusi, decem seu viginti hominibus ad comedendum sufficere possunt. Figuræ est Ovalis, & magnitudine ac gravitate superat maximam Cucurbitam; Neque abs re quidam saccum repletum melleis sacculis, recondentibus nuces Castaneas appellavit. Sapore Melonem præcellit. Caro illa melior, quæ durior, diciturque à Lusitanis Cocobarca. Maturuisse fructum conijciunt, si illius cortex sit mollis, nam si adhuc durus sit, vel in arbore illum sinunt maturescere, vel depositi expectant cum tempore mollitiem & maturitatem.

Majo & Iunio sine floribus generatur.







M

柿  
餅  
樹

Su

pim

Xii. i Arbor



M

SV-PIM

Fructus Sinicus.



Rbor & Fructus Su-pim apud Si-  
nas tantum nascitur, est & Aurei & Pur-  
purei coloris, magnus Pomum excedit,  
Carnem mollem & rubeam cum simili  
pellicula refert; ossicula hinc inde interius  
abscondit; cum siccatur ficubus Europæis simillimus  
est, & per multos annos conservatus, à Sinis Medicis  
sæpenumero in pharmacis adhibetur. Egregius pro-  
fectò fructus, in Quam-tum & Junkim Regionibus, Ja-  
nuario, Februario, & Martio, sed in Xen-sy, & Ho-  
nan, alijsque septentrionalibus Junio, & Julio, & Au-  
gusto maturescit. Arbor onerata Purpureis hisce Po-  
mis, gratissimum exhibet aspectum, quæ ne ab  
avibus decerpantur, continuis vigilijs  
custodiuntur..





亞 Yâ

大 tá

菓 Kō Fru

子 çü aus

N



亞 Yâ

大 tá

樹 Xui Ar



N  
Y A - T A  
Fructus.

**F**ructus & Arbor Ya-ta in Indijs & potissimum Agro Malacensi reperitur, qui Sinis olim tributum pendebat, ideoque Sinicus fructus optime dici potest, & quod etiam in Sinense solum translatus vberrimè germinet; viridem corticem & piniferum habet, sed interiùs carnem liquidam nivis ad instar albam, sapore superat dulciarium, quod Lusitani appellant mangiar Reale : in multis cellulis officula nigra solida recludit; alicubi Octobre & Novembre, alicubi Februario & Martio Mensibus maturescit. Quantò major fructus, tantò melior & pretiosior putatur.





R

O

Cinnamomum

桂 Quèy

皮 pí

樹 Xú. i. Arbor

菓 Kō Fru

子 çù Etus



樹 Xú. i. Arbor

菓 Kō Fru

子 çù Etus

土 Dú

利 rí

操 am



O  
DU-LIAM  
Fructus.

**A**Rbor fructus Duliam in Java, Malaca, Maca-  
ia (vulgò celebe) & Siam Regnis ac Insulis olim Tri-  
butarijs Sinarum reperitur, Acutis ad instar Giaca, ipse  
& ejus folia atque cortex Arboris sentibus scatent.  
Cepas coctas comedentibus primùm redolet, verùm sapor illius  
postea dulcis, quod vulgò Lusitanis Mangiar bianco vocatur,  
suavitatem superare videtur. A nonnullis præponitur omnibus  
alijs fructibus, & quamvis maxima copia illius proveniat, pretiosus  
tamen est. Caro illius alba, & si valde sit maturus fructus ad fla-  
vum colorem declinat. Nucleum similem illi, quem in Giaca  
spectasti depictum, recondit, ex cujus cinere lixivium & smigma  
optimùm conficiunt. Qui fructus tria receptacula continent,  
præponuntur illis, qui habent quinque. Maturum communiter  
pedibus solent rumpere ob spinosum corticem. Fructui eidem  
Betelis folium inimicissimum est: si enim reponantur simul, Du-  
liam statim corrumpitur. Propterea qui comestione multa tali-  
um fructuum inflammari se sentiunt, folium si vnicum Betelis co-  
medant, inflammationem penitus extinguunt. Julio, Augusto  
mensibus maturescit. Sicca caro fructus instar lactis coagulati  
in alias partes deportatur venalis, quæ nucleum interiùs ad  
modum albuminis ovi cooperit. Folia Arboris  
medium Palmum excedunt.

*Descriptionem Cinnamomi vide infra sub Littera I. 2.*





P



Fructus innominat 9

innom

9



P

Innominatus Fructus.



nnominatum vocavi fructum, quia illius nominis Sinici non memini. Vidi illum primum in Insula Sinarum Haynan, & postea in Provincia Quam-tum. Arbor Procera, folia maxima, quæ medium hominem contegere possunt, producit; hoc admirabile habet, quod media radice telluri inhæreat, ex alia autem parte radicis patente, flores rubros & simul fructus, similes Europæis ficibus progenerat, qui cum maturescunt, rubent paululum; sed interior caro & sapor illorum figuram & saporem ficuum repræsentat. Julio & Augusto maturescunt. Sunt præterea alij fructus, apud Sinas, quorum nomina non me fugiunt, sed quod necdum figuram & saporem illorum perspectum habuerim, studio relinquendos judicavi, vt infra monui. Indiarum verò reliqui fructus Orientalium, vti Giangame, Giambolane, & Carambole, non sunt tanti momenti, vt illorum habeatur specialis delineatio atque descriptio.







Piper

胡椒 Hū

椒 cyao

T

China

茯苓 Fō

苓 Iim

樹 Xu, i. Arbor

根 Ken, i. Radix



# AROMATICÆ ARBORES.

## Q

### PIPER.

**A** Sinis Hu cyao. Dicitur, & æstimatur, in Junnan & subjectis Insulis illorum Imperio nascitur, & præcipuè in Iava, & Borneo Malabarûmque sylvis, serpit instar sarmenti, & nodos sicut vitis habet, ex quibus singulis producit folia, & à parte interiore obscura, & à parte exteriori viridia. Si mastigentur, mordicant linguam; ferunt sexum in pipere reperiri: folia quæ distantes fibras in ordine æquali habent, feminam repræsentant, quæ verò in ordine inæquali masculum. Differentiam prædictam sexus & foliorum diversitatem in vno eodemque sarmento spectare licet. In sylvis aliud, aliud in hortis nascitur, & cinere fimoque bouum impinguatum, in tantum excrescit, in quantum & arbor cui innititur. Radix Piperis exigua in terræ superficie hæret, ex quolibet folio ejicit vnum racemum, maximus continet quinquaginta grana, minimus triginta. Viride dulce est, nam interiùs melleo liquore illitum est. Incolæ necdum maturum, sale & aceto conditum comedunt. Longum Piper oculorum morbis, & contra venena inservit. Nigrum ab albo differt, quod folium teneriùs, meliorisque saporis habeat, verumtamen nigri piperis folia, dolores colicos, & ventris frigidos morbos si applicentur cum oleo decocto abigere possunt. Semper Piperis racemi in sarmento virent, Decembre vel medio Ianuario maturescunt, collectique in Sole denigrantur. Si aliquis Piper immaturum colligat, citiùs corrumpitur. Grana racemorum, simillima sunt Juniperi granis. Piper est calidum, provocat vrinam, digerit, resolvit, clarificat visum, morsibus ferarum medetur, extirpat mortuum fætum, cum Iulepe sumptum tussim sedat, cum melle squinatiam; cum folijs lauri torsiones ventris tollit, cum aceto autem apostema & duritiem Lienis, & si sumatur cum uvis passis, suaviter purgat capitis phlegma. *Descriptionem radicis Chinæ, vide sub littera I Columna 3.*



S

Rhabarbarum

matur

甘 Kàn

芥 Tāy

苳 huām



芥 Tāy

苳 huām





## S

## RHABARBARVM.



Vanquam hoc in vniversa Sina nascatur, in Provincijs tamen Su-civen, Xenfy, atque Socieu civitate ad mauros Sinarum proxima vberius provenit. Illam M. Paulus venetus Socuir appellat, vbi Mauri qui cum Caravanis in Katay (hoc est Sinas) & Cambale (hoc est Pervinum) proficiscuntur, subsistunt; quo etiam olim cum illis Benedictus Goetz Lusitanus e Societate JESU quærens Catayum peruenit. Terra in qua gignitur rubra est & lutosa ob fontes & pluvias, folia pro ratione plantæ magis vel minus duobus palmis longa, infernè angusta, superne ampla, limbus illorum lanuginem pilosam habet, quæ tamen mox ubi adolescunt & maturantur, marcescuntque, flavescunt, & in terram declinant. Truncus supra terram vno palmo cum folijs supereminet ex quorum medio, ramus subtilis, onustus floribus (violis magnis non absimilibus) exsurgit. Qui succum expressum instar lactis cœrulei habent, odorem acutum, & quem nares fastidiant redolentes. Radix seu caulis quem terra recondit, & longus vno, duobus, & aliquando tribus palmis, illius color æreus subobscurus, sæpe grossitie humanum brachium adæquat, aliàs quoque radices tenues & circum circa proijcit, quibus resectis Rhabarbarum divisum in frusta, carnem inter diù flavi coloris rubeis refertam venis ostendit, ex qua succus flavus & rubeus aliquantulum viscosus distillat. Porro si quis statim illa frusta humida ad siccandum appenderet, experientia docuit vinctuosum illum humorem mox evaporare, radicemque levissimam remanere, adeoque omnem virtutem deperdere. Ideo periti recentis Rhabarbari frusta, primo in oblongis reponunt mensis, & qualibet die tribus aut quatuor vicibus ea revolvunt, vt per hanc industriam succus incorporetur frustis & constipatus maneat; tum verò quatuor dierum spatio concreto humore, transactis per frusta illa funiculis, appensa vento exponunt, loco tamen vmbroso, ne radijs solaribus contingantur. Effodiendo Rhabarbaro hybernium tempus est optimum, antequam viridia folia incipiant pullulare, quod scilicet eo tempore (circa mensis Maij initium) succus & virtus vnita & collecta sit. Quod si verò Rhabarbari radix effodiatur æstate, aut illo tempore, quo viridia folia producit, vt necdum hoc tempore maturuit, flavoque illo succo & rubeis venis caret, porosaque ac levissima est, ita ad perfectionem Rhabarbari hyeme effossi, minimè pertingit. Currus humidis adhuc Rhabarbari caulibus onustus, vno scudo & medio venit, siccatum verò tantum pondere suo decrescit, vt ex septem libris recentis, sicci vix vna vel altera libra obtineatur. Recens ac viride amarissimum est & gustui maximè contrarium.

Sinice vocatur Tayhuam quod significat  
summè flavum.



## R

## CINNAMOMUM.



**H**oc Sinenses Kuey pi vocant, in Provincijs Quam tum, Quamsi, & Tunchin provenit, sed meliùs omnium in Ceylan Insula, ( cui olim Sinenses hoc vocabulum ex multis navibus con fractis imposuerant ) progeneratus. Folium Cinnamomi tres nervos coloris viridis habet, flores albos & parum odoriferos, fructu cum nucleo similem olivis, qui dum nigrescit tempus decortici candæ Arboris Cinnamomi advenisse colligunt. Prædictus fructus est vn&uosili liquoris, redolet Laurum, sapor illius acutus & amarus. Arbor ramifera duos cortices gignit, secundus & Cinnamomū, qui arbore detractus, in terra à Sole ficcatus colorem lateritium acquirit, nam illius naturalis cinereusest. Tertio quoq; anno in locū abstracti corticis novū producit. Olim Sinenses ex Ceylan Cinnamomum deferebant Ormuzium, & inde Alepum Syriæ atq; in Græciam deportabatur. Ignari ex Æthiopia & Ægypto illud venire credebant; cū tamen in illis Regionibus non nascatur. Sæpè quadringenta navigia Sinensia appellebant ad Sinum Persicum, aurum, sericum, gemmas, muscum, Porcellanas, æs, alumen, nucem muscatam; atq; Garyaphilla deferentia & præcipuè Cinnamomum, cui Mercatores, à Sinensibus aliàs dicto Arboris dulcis cortex imposuerunt nomen Cina- & momum, quod significat lignum Sinense dulce & odoriferum. Vix vno anno suam perfectionem primævam retinet. Radix arboris est sine sapore, olet camphoram, ex viridibus autem Corticibus distillant aquam, ex floribus, quæ non est adeò aromatica. Flores colicos & ventositates abigit; laxat urinam, confortat cor, hepar, lienem, nervos, cerebrum, etiam contra venenum ac morsus serpentum inseruit. Excitat appetitum, & comitalem amovet morbum. Ex fructu conficiunt vnguentum pro frigiditatibus; & adustum odorem spirat suavem. Si pulvis Cinnamomi bibatur cum aqua viperarum morsibus medetur, & internas renum in inflammationes extinguit, maculas quoque faciei cum mollificativis applicitus tollit. *Cinnamomi figuram vide sub Littera G. 2.*

RHA-



T  
RADIX SINICA seu CHINA.

**R**adicem Sinicam Lusitani Pao de Cina, & in Europa China vocant, quæ tantum apud Sinas in Provincijs Yunnan, Quamsy, Quamtum, Kaoli, & Leaotum nascitur. Arbor spinarum asperitate, quibus ne folia quidem carent, conspicua. Arboris hujus Radicis teneram pulpam Sinenses cum Carnium jusculo comedunt, quæ etiam medicinalis est; contra Sciathicam, vlcera renum, oppilationes, paralyfim, & hydropisim, omnesque alios humores & ossium dolores, ac totius corporis eandem adhibent : & communiter quæ magis ponderat, melior esse censetur; alba rubræ præfertur. Pulvis radicis cum saccharo sumptus prodest pectori, & etiam in conserva adhibitus, non exiguo creditur esse adjumento. Radix à Sinis vocatur Pe-fo-lim, vsus & notitia illius pervenisse in Indias & Europam per Lusitanos dicitur Anno Christi 1535.

*Figuram radicis Chinæ, vide sub lit: H. 2.*



V

Zingiber

± Sēm

姜 Kiam





## V

## ZINGIBER.



Em Kiam Sinicè appellatur, Folia gerit simillima Milio Solis & Regiæ hastulæ, videturque esse ad instar arundinis viridis. Apud Indos in Dabul, Bengala, Brasilia, & apud Sinas optimum & in maxima Copia producitur. Quod integro anno virescit, melius esse censetur. Radix illius longiori tempore durat, si colligatur Decembri & Ianuario mensibus, illiniaturque luto, hac enim ratione humiditas, constricta non finitur evaporare, & pori aperti vermibus replentur. Quæ radix Zingiberis folia multa habet, & est amara, non esse bona censetur. Medici Sinenses Zingibere vtuntur in Medicinis, & quem ægrorum sudare volunt, aquam cum illo decoctam fermentem ad bibendum propinant. Qui secum radicem defert, creditur posse esse, immunis à morbis artericis. Qui autem jeiunus ex illo aliquid sumit, liber à veneno illo die esse putatur. Vulgò Conservam ex illo conficiunt, quam morbis ventriculi frigidis infervire est exploratum.





X  
Avis Regia

Mas 鳳 Fum

Fem. 凰 Hoam



Y

Gallina sylvestris

野 Ye

鷄 Ki





## X

## FVM-HOAM.

## Aves Regiæ.

**F** St Avis apud Sinas extremæ pulchritudinis, quæ si quando humano se subduxerit conspectui, sinistri id in Regia familia alicujus eventus omen habetur. Mas Fum, fæmina Hoam vocatur. Nidos habent in montibus Regni. Tan (est modo Leaotum Provincia Pervino confinis) in Capite assimilantur Pavoni. Sinicum carmen ait. Humeris virtutes, alis justitiam, lumbis obedientiam, reliquo corpore fidelitatem significat. Avis piïssima, ante instar Rhinocerotis, Retro instar cervi graditur, caput Draconis in modum, brachia simillima testudini gerit, caudam sicut gallus, alas autem quinque pulcherri marum avium coloribus coruscas refert. Prædictas aves symbolicè depictas maximi Magistratus in vestibus auro depictas deferunt. Magnitudo illarum duos Palmos non excedit.

## Y

## YE KI.

**T** Ta Sinicè Gallina Sylvestris vocatur, egregias pennas & Optimum saporem habet, magnitudinis extraordinariæ. Habent Sinenses alias Gallinas, quas Ciam-vi ki appellunt. Caudam pulcherrimarum plumarum sex palmorum longam deferunt & in Cauli seu Corea, Hensy & Quansy reperiuntur. Aliàs etiam dictas Tôki quod significat Camello galinam, ob similem camello gibum, & album caput quatuordecem palmis.



Z

Xe Musci



鹿  
 射  
 鹿  
 香

Hian anima



蝮  
 Gen

毒  
 to



## Z

## Hiam Animal Muschi.

**L**ittera Sinicè scripta Xe; Lusitanis Almisca, Latinis muschum significat: hoc sumitur ex animali, quod Sinenses Hiam vocant: Littera, ut suprà vides, ex duabus alijs componitur, nempe ex Littera XE, quæ supernè est, & Littera Hiam, quæ infernè: illa cervum, hæc odorem denotat, quasi dicas, Cervus odoratus: & reverà muschi animal simile est & cervo & tygridi, pilo sumque est, sed coloris ærei subobscurè nigri. Porro quod Sinenses propriè vocant Xe, & Lusitani Almisca, atque Latini Muschum, est caro renum animalis suprà dicti, & id, quod natura infrà abscondit. Verum enimverò mercatores totam carnem animalis cum sanguine eiusdem commixtam, contundunt, & pappos: (ita sacculos, ex pelle pillosa eius vocant, quasi forent testiculi ipsius) & hoc quoq; verum Almisca est, licet sit non adeò perfectū sicut prius. Tertij demum generis Almisca dicitur, & sæpè pro vero vendi solet: quod miscent cum sanguine draconis, & ex vno pappo faciunt duos & tres alios. Regula cognoscēdi inter alias esse dicitur, si videlicet adustum evaporet, verum esse creditur, quod si aliquid adinstar carbonis remanet, mixtum est & non simplex. Sinenses vtuntur pro medicinà muscho, & dicunt facilem partū reddere, doloresq; abigere parturientis, atq; etiam pectori prodesse malè affecto, & humores abigere malos hæc certa sunt ex libris & vocabularijs Sinarum.

L

Sum



木 公 子 鼠  
Sum  
木 子 鼠  
Xu

綠 毛 兔  
Lō Vindium  
māe alarum

兔 龜  
quey testudo





## Sum Xu.



Um Xu animal apud Sinas reperitur, flavi & nigri coloris est, pulcherrimi aspectus. Cicurant illiud Sinenses & collum argento exornant, mures egregiè venatur. Sæpe venit septem & novem scudis. Hiven Pao est species Pardi vel Panthetæ. In Pellim provincia invenitur. Non habet illam feritatem tygridum Cacedæ Hiven Pao in æstimatione sunt & pretio apud Sinas non vulgari. *Figuram Pardi vide inferiùs.*

## Lo Meo Quey.



Latae testudines in aliquibus provincijs Sinarum & præcipuè in Ho-van inveniuntur virides, & interdum cæruleas adiunctas pedibus habet alas, & gradum tardissimum quàm volatu aut potiùs quodam saltu extensis pedum alis compensat. Pedes alati huiusmodi testudinum in pretio sunt apud Sinas etiam ob raritatem. Cum essem in Insula Haynan, quæ antea audiveram Macai, oculis meis comperi. Sunt in quodam dictæ insulæ parvulo Lacu Cancri marini vivi in aqua dulci non adeò profundâ, de quibus, mirum sanè dictu, id experientia docuit, quod ubi aliquem vivum de aquâ illâ extuleris in aërem is subito vitam & motum omnem perdat, lapidescat, servataque figura exteriori & interiorum etiam integra lapideus totus evadat. Istos caneros lapideos medicinales esse certissimum est, nam fluxum ventris album, epoti, illorum pulveres cum vino, flavum & sanguinolentum cum aceto sumpti, sistunt. Oculorum dolorem, nebulas & maculas tollunt, imò febricitantibus subinde profunt, & contra venena antidotum non vulgare præbent.







海狗  
馬

I



## De Caballo Marino.



**M**Aij má Sinici duo Characteres marinum equum Significant; illū omninò sicuti equum cum jubà à Sinis depictum spectavi. Verum ex oris utraque parte prominentes, cornuum adinstar longos & ramiferos dentes habebat, ita illius figuram, (vt hic vides) Sinen- sium Pictores effingunt.

Duplex Schema veri equi marini subieci, quorum cum essem Mozambici in Africâ, aut verius Capraria, greges ad litora marina in aqua non adeo profundâ volutari pluries vidi. Quidam amicus, Civitatis Judex, vel, ut vocant Lusitani, Ovidor, misit in Collegium nostrum animalis recisum caput, ut illud spectarem; habuit ab ore mensurando versus scapulas, tres cubitos, ex parte inferna duos recurvos maximos dentes, quibus supernè similiter grossi sed longe minores aptè congruebant, ex parte infernâ duos ibidem oblongos, sed rectos ad labium prætenso, supra quos lingua expansa reclinabat. Cùm verò postea à quodam Nobili Lusitano ad interiora continentis Cafrariæ, è regione Insulæ Mozambici perlustranda fuisset invitatus, radentes littora maris in navi (quam remis 20. mancipia remigando propellebant) vidimus ad jactum vnius lapidis hinnientes equos marinos 50. qui modo omnes simul, modo aliqui in illa maris parvâ aquâ sese demergebant, & non injucundo nostro spectaculo iterum emergebant, sæpius postea alios non sine metu, ne videlicet in nostram navem, in quâ triginta vehebantur aliqui irruerent, pertransivimus, E mancipijs non nemo Cafer direxit sclopetum, in quandam ex bestiis marinis proximè volutantibus, & felici ictu frontem illius inter oculos ferijt, vnde perempta bestia ibi hæsit. Cum ergo postea reliqua animalia in profundius mare meridiano tempore recessissent, neque ille equus amplius hinnire aut volutari videretur, sed immobilis in loco maneret, Cafer cum socijs propius accedens occisum reperit, quem & statim, non sine tamen difficultate ad nostrum mappale delatum spectavimus. Posteaquam autem carnem inter se Cafres diviserunt, dentes majores extractos mihi obtulerunt. Pellis adeo dura huius animalis fuit, ut sæpius acutis lanceis suis Cafres illam perforare nequiverint. Nullibi pilos habet, præterquam in extremitate caudæ, qui planè, atque si ex cornu nigro essent, pellucidi & flexibiles sunt, ideoque non facile rumpuntur, & cum grossitie calamum adæquent, ex singulis pilis armillas faciunt singulas, & plerique Cafres, Viri & fæminæ manus illis, (sicut & ex Elephantorum contritis capillis), adornant, ajunt à paralyfi, qui illas armillas deferunt, immunes reddi.

Ex dentibus animalis solent in India, ac præsertim Goæ globulos precarios, statuas sanctorum, & etiam crucifixos conficere. Compertum quoque est dentes & ex illis coronas, sanguinis profluvium posse sistere. Verum non promiscuè Cujuslibet equi Marini dentes istam virtutem habere experientia docuit, proinde crediderim ego tempus aliquod certum observandum, quo equum marinum occidi necesse sit, ut illius dentes illâ virtute polleant. Aliqui, cum scinditur vena, sanguisque profluit, dentem, aut ex illo globulos precarios admovere solent, & ita, num virtutem sanguinis sistendi, obtineant, explorant. Scio & Goæ



In Regio Nosocomio (ubi centum & interdum ducenti ægri decumbunt, quibus tam Spiritualia quam temporalia P. P. Societatis IESV administrant) fuisse vnum ex maximis dentibus equi marini, ita ut quotidie à quolibet miraculum illud naturæ ibi spectari potuerit. Nulla enim ferè dies, quâ non pluribus scinditur vena infirmis, quibus illius dentis applicatione impeditur profluvium cruoris. Non me latet alius modus explorandæ in dictis dentibus hujus admirabilis qualitatis.

Memini me legisse in Historiâ Indicâ. Cum olim Lusitani Malabaricos paros (sic vocant parva Navigia Indorum) cepissent, & Cadavera Malabrùm occisorum tabe & sanguine sordida in aquam eijcerent, reperisse cujusdam Principis Malabarici cadaver, plurimis glandibus trajectum, & iteratis vicibus confossum, sine ullò prorsus ex hiantibus vulneribus sanguinis effusi vestigio; cum igitur indusium ac alias vestes, aut potius telas detraxissent, atque frustum osseum appensum ad collum abruptissent, (quod sine dubio ex Caballi marini fuit dente) ecce tibi subito, veluti aggere perrupto, sanguis è mortuo corpore ad stuporem omnium profluit, quem profectò ne exiret, tam à Vivo, quàm postea à cadavere mortui appensum frustum cohibebat: nimirum frigidissima qualitas, ex dente applicato profusa in corporis venas, constipatum detinebat sanguinem, qui postea, abstracto dente, restitutus naturali suæ raritati, per vulnera aperta copiosissimè promanavit.

### De Gen-to Serpente.

**G**en-to serpentum omnium in Insula Hay-nan & Provincijs Quam-tum, Quam-sy, &c. reperitur facilè maximus, cervos inte gros exlugèdo & comminendo devorat, non adeo venenosus, colore cinerico variegatus, longus octodecim aut quatuor & viginti pedes: famelicus ex dumetis profilit, caudæ innitens in saltum se erigit, & cum feris atque hominibus acriter luctatur: subinde ex arbore insidiosè in viatorem desilit, & complexione interimit; fel illius contra oculos morbos Sinis est preciosum. In India & regno Quam-sy in quorundam certi generis Serpentum (quos Cobras de Cabelo seu capillatos Lusitani nominant) capitibus lapis reperitur contra morsus ab iisdem Serpentibus inflictos homini, spacio alias viginti quatuor horarum interituro. Lapis hic rotundus, coloris in medio albi, & circum circa glauci aut cœrulei, vulneri applicitus per seipsum hæret, veneno verò jam plenus decidit: post lacti immerfus per aliquam moram, ad statum naturalem se reducit. Lapis hic non omnibus communis, si literatò eidem vulnere adhæreat, virus omne exhaustum non fuit; si non adhæreat, moribundo Indigenæ de supecato mortis periculo aggratulantur. Reperta est item radix aliqua contra venenum hujus morsus vocata à Lusitanis Raiz de Cobra, idest, radis Serpentis, quam masticare opus est, quoad usque bis aut ter cructet homo.

Alius præterea apud Sinas serpens invenitur veneni maximi, sed preciosus, qui intra paucas horas hominum occidit. Ex eo medicina contra varios morbos sic paratur: Cauda eum corpore immergitur amphoræ optimo repletæ vino, ut solum caput & os vidi serpentis, ne evadat, constrictum per medium operculi foramen exstet, ut igne supposito, vinoq; fervescente, omne virus aperto ore vaporet:

Caro reciso capite infirmis datur, & unicum illud preciosum theriacæ ad instar asservatur.

*Figuram Gen-to Serpentis vide supra, sub Littera L.*





GLORIA REGNI SINENSIS  
CRUX

IN PROVINCIA XENSI

Anno 1625. inventa.

Ad

SERENISSIMUM ET POTENTISSIMUM  
PRINCIPEM AC DOMINUM, DOMINUM

LEOPOLDUM

IGNATIUM,

HUNGARIÆ REGEM FLO-  
RENTISSIMUM, &c.



Dtuli Rex Serenissime Regni nostri florentissi-  
mi Arbores, Flores, fructusq; nobilissimos. Addo  
nunc coronidis loco Arboris omnium præstantissimæ  
CRUCIS nempe figuram gloriosissimam, quæ in  
antiquissimo Saxo delineata, Provinciam XENSI in primis ce-  
lebrem facit. Spectantur hinc inde circa Crucem Syriaci & Sinici  
characteres, Saxo incisi, quibus explicatur Lex Divina per Apo-  
stolorum Successores ad Regnum nostrum Sinense quondam de-  
lata. Leguntur etiam in illo Episcoporum ac Sacerdotum illius  
temporis nomina, nec non Imperatorum Sinensium in Christia-  
nos favores ac indulta. Repertus verò est memorabilis hic lapis  
Anno M. DC. XXV. cum in civitate Sanxuen novi funda-  
menta muri præpararentur.



De invento monumento mox certior factus loci Gubernator, cum venerandæ antiquitatis (cujus amantissimi sunt Sinenses) vestigia propius fuisset intuitus, continuo scripto quodam in monumento laudem edito, in altero ejusdem magnitudinis lapide totam inventi Saxi perigraphen incidi curavit, iisdemq; Characterum notarumq; ductibus, eâ, quâ par erat, fide servatis, cujus prototypi exemplum Patres Soc: IESV (Sinensis mei horti cultores indefessi) unâ cum interpretatione Romam transtulerunt, ubi hodie in Bibliothecâ Domûs Professæ ejusdem Soc: spectandum proponitur.

Figura lapidis erat in modum Parallelogrammi extensa, quinque palmis lata, uno crassa, longa ferè decem. In fronte CRVX apparebat, qualis ferè Equitum Melitensium. Mysteria, quæ hoc lapide continebantur, eleganter descripsit R. P. Athanasius Kircherus, Soc: IESV in Prodomo linguæ Copticæ, ubi inter cætera observat tituli loco infra CRVCEM novem Characteres Sinenses, quos sic interpretatur.

Lapis in laudem & memoriam æternam Legis Lucis, & Veritatis, portatæ de Judæâ, & in Chinâ promulgatæ, erectus.

Cætera Sinico incisa caractere sublimi & exquisito stylo composita continent Christianæ Religionis præcipua mysteria.

I.

De creatione rerum hæc habentur..

Ille qui semper verus fuit, & quietus, omnis expers principij, intellectûs profundissimi, & semper duraturi, excellente potentiâ suâ creavit res, infinitâ Majestâte Suâ & sanctitate fecit sanctos.

Hæc est Essentia Divina, trina in personis, & Substantia una, Dominus noster verus, sine principio Olò Oyu (quod in Chaldæo idem ac Eleha significat) in figurâ fecit quatuor mundi partes, commovit chaos, & fecit duo KIS, hoc est, duas virtutes, mutavit





天奉景  
教流行  
中國理



II





tavit tenebras, fecit cœlum & terram, fecit, ut Sol & Luna motibus suis noctem & diem causarent, res omnes fabricatus est.

Verùm creando primum hominem ei præterea Iustitiam largitus est originalem, Dominum eum constituendo totius universi, &c.

2.

### De lapsu Adami sic legitur.

**P**ostquam verò Satanus fraudibus suis usus, effecit, ut Adamus id, quod ex se & suâ naturâ purum erat, & perfectum, inficeret: hoc est, fecit, ut malitia in ipsum intrare inciperet perturbatura pacem, & hujus suæ simplicitatis æqualitatem, & discordiam illâ fraude introduxit, &c.

3.

### Incarnationis Mysterium sic proponitur.

**T**Vnc una de Divinis personis Sanctissimæ Trinitatis dicta Messias, restringendo tegendoque Majestatem suam, & se humanæ naturæ accommodando, homo factus est. Quamobrem ad hoc gaudium annunciandum Angelum ablegavit, & de Virgine in Iudæâ natus est. Stella hujus magnæ felicitatis fuit annunciatrix: Reges ejus claritate perspectâ, munera oblaturi venerunt, ut lex & prophetiæ 24. Prophetarum adimplerentur. Gubernavit autem mundum lege magna, condidit legem divinam, spiritualem sine verborum strepitu, fide vera consummavit. Octo disposuit beatitudines: Res mundanas mutavit in æternas; aperuit portam trium Virtutum (Theologicarum) vitam dedit destruendo mortem. In personâ suâ ad inferos descendit, & omnia confudit dæmonia; Nave pietatis suæ ad cælum conduxit bonos, & justorum animas in salutem vindicavit. Hisce deniq; finitis suâ potentiâ in Cælum ascendit, & Baptismum ex aquâ & Spiritu instituit ad abluenda peccata, & mundum ad puritatem reducendo. Cruce utitur, ut omnes absq; exceptione comprehendat, excitat omnes voce Charitatis, &c.

N

Plu-



Plurima alia ibidem leguntur de Apostolorum, Sacerdotum, Ministrorum Christi dignitate & vitâ.

Multa de Christianæ Legis excellentiâ, quam sub singularis prudentiæ Rege Tâi, Olo puèn, ex Iudæa vir virtute celebris Anno Christi 636. Sinensibus proposuit, quæ mox jussu Regis per totum Regnum promulgata est, quoniam Lex Sancta & immaculata ab eruditis judicata fuit.

Atque sic in Sinensi horto arbor Crucis plantata, & Christianæ fidei principia saxo inscripta fuerunt, quæ Gubernator Villæ Sanxuen alteri lapidi incidi curavit, & in Urbis Sigan Eremitorio, veluti nobilissimum antiquitatis monumentum erexit: hac lege Lucis declaratione & Crucis Trophæo, quod lapidi impressum, dum Sinense Regnum obsignatum volo, me meaq; omnia Majestati Suæ humillimè offero, dico atque consecro.

Sint fructus, flores, & quidquid sive Hortus Sinensis, sive Saxum Sanxinense continet, synceri istius affectus æternum ac perennaturum ad omnem posteritatem monumentum.

Serenissimæ & Potentissimæ  
Majestatis Suæ

*Ad nutum obedientissima filia,*

Flora Sinensis.

CON.



CONCLUSIO  
AD SERENISSIMUM ET  
POTENTISSIMUM  
HUNGARIÆ  
REGEM.

Io Leopoldus regnat Spes aLtera RoMæ.



*Uàm bene tam fructus, quàm Flores Flora dicavit  
Solo Patre minor REX LEOPOLDE, Tibi!  
Nam licet Ætatis teneræ Tibi uernet in annos  
Flos Tuus & crescas undique vere novo:  
Attamen & fructus Virtutum, ac semina proferis  
Inchyta, & his Flores fructibus antevenis.  
Cresce & vive diu! Rex Florentissime, Flore!  
Flos pretiose Soli! flosq; future poli!*

regVM fLorI Leopoldo,  
orbIsqVe DeLeCtaMento  
hæC Vota & seMet aDeo Libens  
aC MerItò Donat fLora, & Vnâ  
DoMV's professæ CLientes

Sac: Reg: Majestatis suæ

Manu & mente Servi æter-  
num devotissimi.







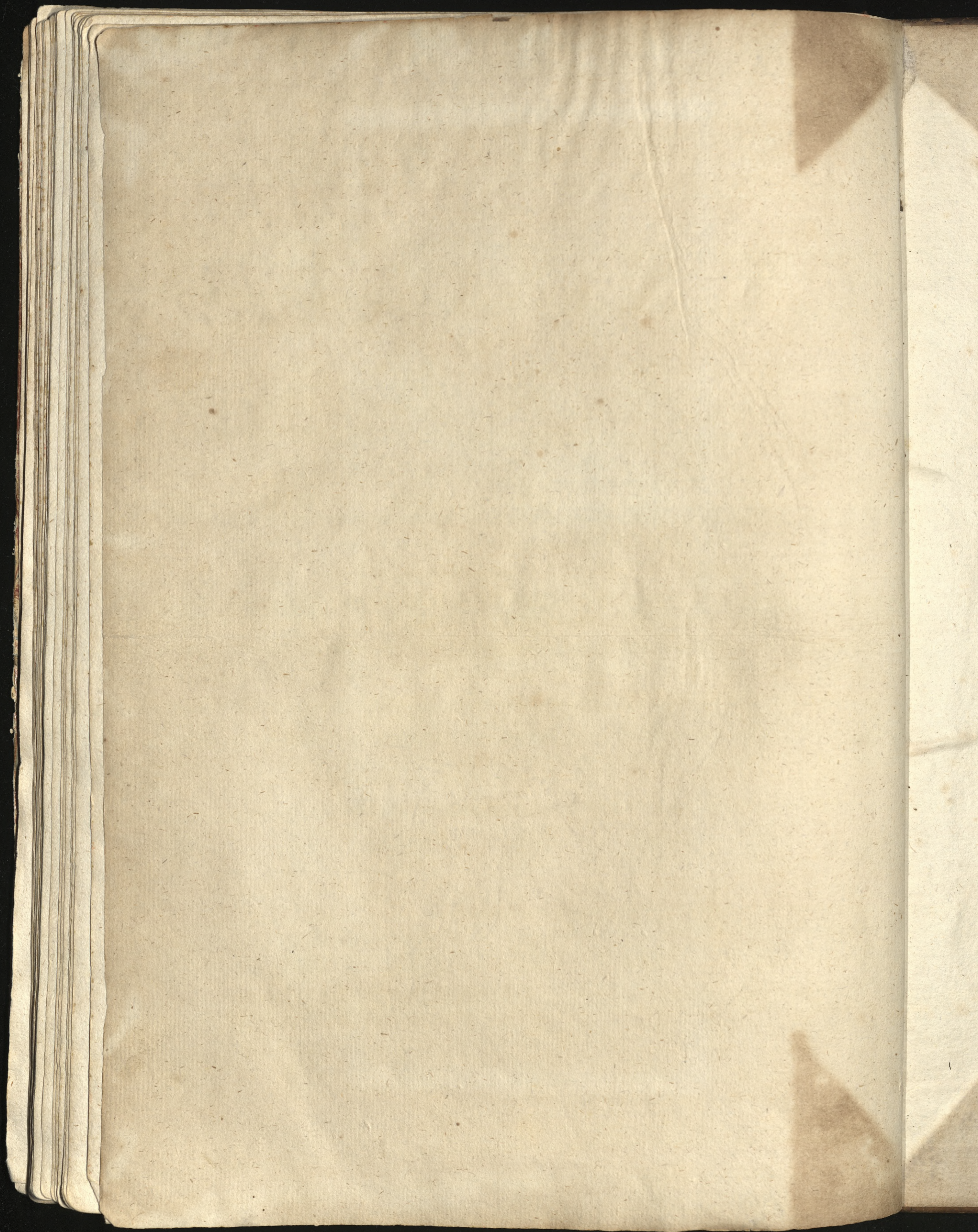


A

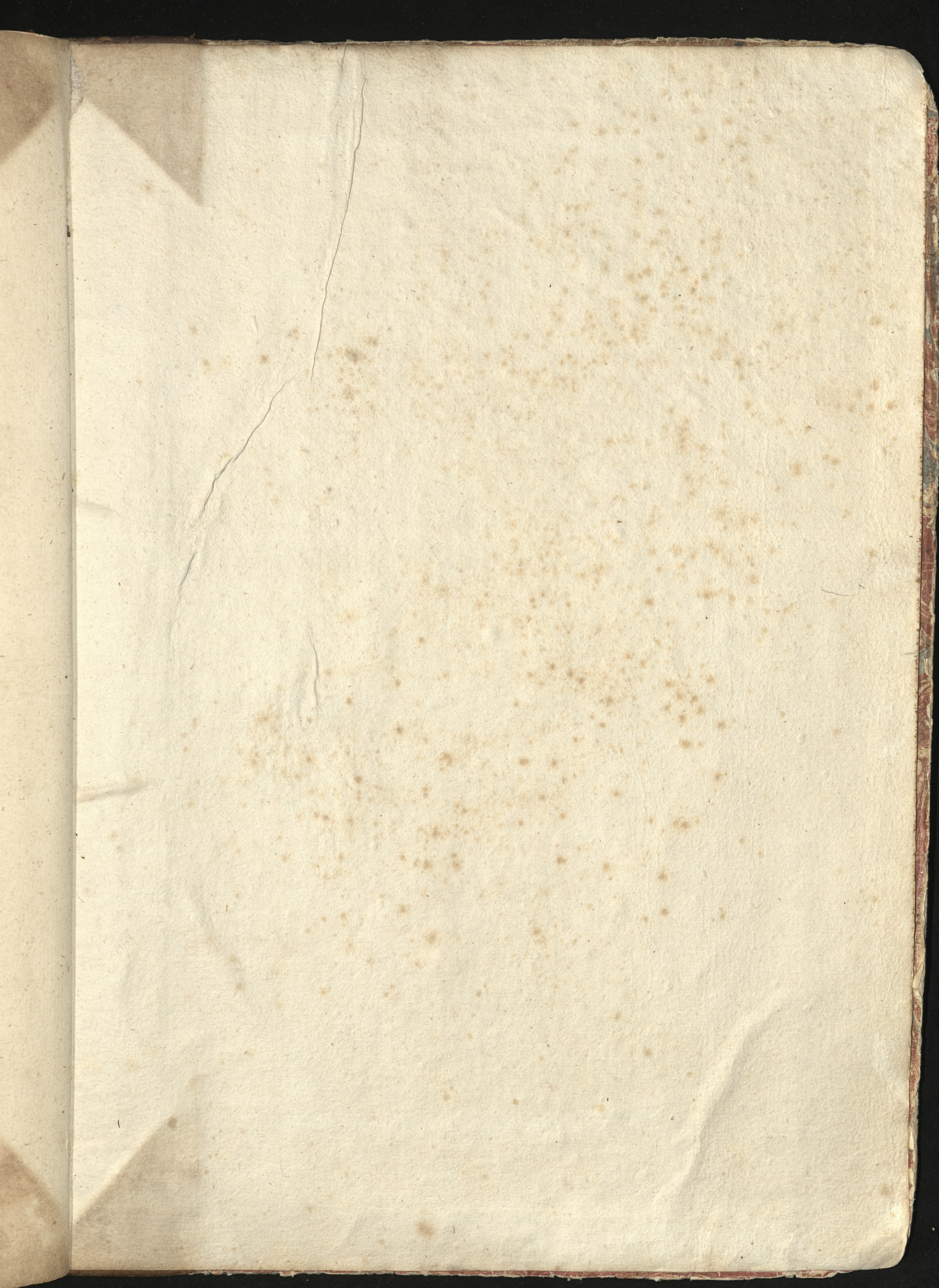
H

ol











МІЕ РОЗІНА  
BIBLIOTEKA KORNICKA  
Т. 412  
М. І. С. Д.





KA

LIBRARY OF THE  
MUSEUM OF NATURAL HISTORY  
AND  
ANTHROPOLOGY  
OF THE  
SMITHSONIAN INSTITUTION  
WASHINGTON, D. C.

1850