

# KURJER POZNAŃSKI

wychodzi dwa razy dziennie

w wydaniu porannem i wieczornem. — w niedzielę i święta tylko wydanie poranne. — W dni poświęczone tylko wydanie wieczorne

Odpowiedzialni kierownicy działów: kultury i sztuki Witold Noskowski, gospodarczego i giełdowego dr. Marjan Chelmiński, „Kurjera Wystawowego” dr. Stanisław Bernatt, za inne działy odpowiada Edmund Rakowski, za ogłoszenia i reklamy Antoni Leśniewicz, wszyscy w Poznaniu.

Dyrektor wydawnictwa: Roman Leitgeber.

Wydawnictwo Sp. Akc. Drukarnia Polska  
w Poznaniu, św. Marcin 70

Redaktor: Bohdan Jarochoński

Nr. 280

Poznań, czwartek dnia 20 czerwca 1929

Rok XXIV

## Na stronie 3-ciej „KURJER WYSTAWOWY”

### Sejm nie będzie zwołany

Warszawa, 19. 6. (PAT.) W śladach dobrze poinformowanych twierdzą, że zamiar zwołania ciała ustawodawczego na krótką sesję w końcu czerwca został definitywnie zaniechany.

### Sytuacja gospodarcza

Warszawa, 19. 6. (AW.) Instytut badań koniunktur gospodarczych na podstawie analizy obecnej sytuacji gospodarczej doszedł do wniosku, że w roku bieżącym nie należy oczekiwać zasadniczej zmiany na lepsze. W sezonie jeściennym powinno jednak ulec poprawie położenie przemysłu włókienniczego.

Pewne zaostrożenie mogłoby przyjąć ze strony rolnictwa, które obecnie wobec depresji cen zboża, przeżywa okres wyjątkowo trudny.

O ileby rozmiary kredytów budowlanych miały się zmniejszyć, obniżyłoby to znacznie ogólny poziom produkcji.

### Wybory w Kole

Warszawa, 20. 6. (Tel. wł.) — W Kole przy wyborach do Rady miejskiej oddano 74 procent głosów.

Mandaty przypadły: B. B. — 7, B. B. S. — 1, Ch. D. — 2, Str. Narodowe — 5, ortodoksi — 2, żydowski klub mieszczański — 3, poale-sjon lewica — 2, poale-sjon prawica — 2.

W poprzedniej Radzie miejskiej Polacy mieli 14 mandatów, Żydzi 10; obecnie Polacy — 15, Żydzi — 9. (w)

### Podwyżka taryf kolejowych

Warszawa, 19. 6. (AW.) Ze źródeł miarodajnych komunikują, iż podwyżka taryf kolejowych nie wejdzie w życie w żadnym razie przed 1 października r. b. Nie jest wykluczone, iż zadanie zmiany nie zajądą również przed 1. 1. 1930 r. W pierwszym roku po wejściu w życie nowych taryf podwyżka na węgiel wyniesie 17 proc., a nie, jak pierwotnie przypuszczano, 26 procent.

### Kobiety analfabetki

Warszawa, 20. 6. (Tel. wł.) Dyrektor urzędu emigracyjnego wydał polecenie, aby kobiety-analfabetki nie mogły być kontraktowane na wyjazd do Francji. (w)

### Statystyka bezrobotnych

Warszawa, 20. 6. (Tel. wł.) — W dniu 15 bm. zarejestrowano w całej Polsce 115 tys. bezrobotnych. (w)

### Niepokojące pogłoski o Hindenburgu

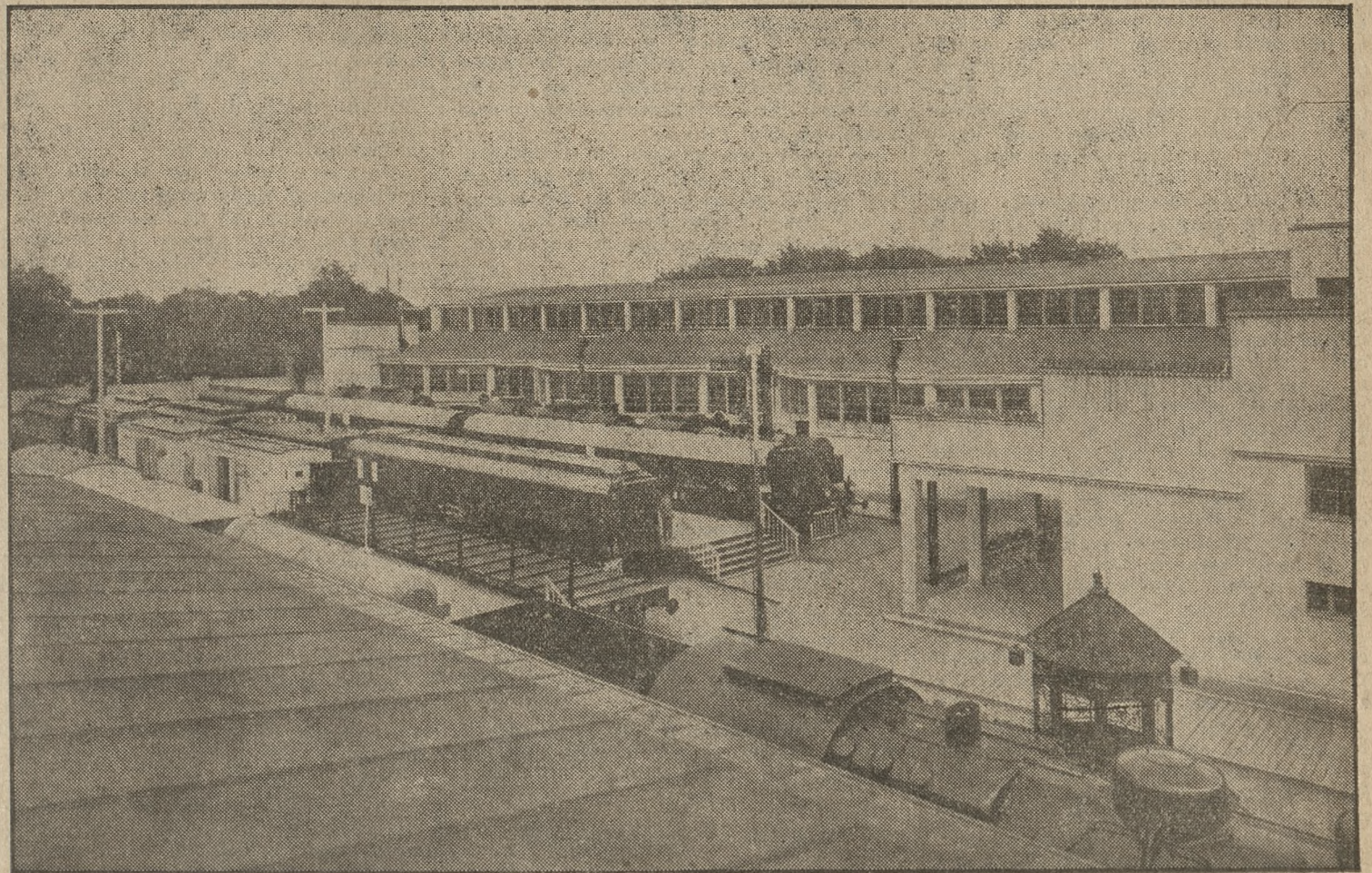
Berlin, 19. 6. (PAT.) W ciągu dnia dzisiejszego w Berlinie pojawiły się różne niepokojące pogłoski, odnoszące się do prezydenta Hindenburga. Jedne z tych pogłosek twierdziły, że prezydent, znajdujący się obecnie w Prusach Zachodnich, zachorował; inne mówiły nawet, że miał ulec jakemuś wypadkowi.

W związku z temi pogłoskami Biuro Wolffa wydało komunikat, oświadczając kategorię, że prezydent cieszy się najlepszym zdrowiem.

### Z parlamentu angielskiego

London, 19. 6. (Radjo.) Parlament angielski zbierze się 1 lipca.

Przypuszcza się, że przy końcu lipca parlament odroczy się do jesieni.



Wystawa taboru kolejowego na P. W. K.

## Alarmy nacjonalistycznej prasy niemieckiej

O szkoły polskie na pruskich obszarach, graniczących z Polską

Berlin, 19. 6. (PAT.) Prasa nacjonalistyczna w dalszym ciągu podnosi alarmy z powodu otwarcia szkół polskich na pruskich obszarach, graniczących z Polską.

Ag. Tel. Un. donosi, że tegoroczny zjazd ewangelicki w granicznej prowincji poznańsko - zachodnio - pruskiej, który odbywał się w Deutschkrone w dniach 15—18 bm., powziął uchwałę, oświadczającą, że ludność niemiecko-ewangelicka widzi w rosnącej polskiej propagandzie szkolnej i gospodarczej poważne zagrożenie ojczyzny niemieckiej. W poważnej trosce woła wobec tego lud-

ność niemiecko-ewangelicka do czynników odpowiedzialnych: „Pomóżcie do utrzymania żywiołu niemieckiego i utrzymania wiary ewangelickiej.”

„Boersen Ztg.” oświadcza, że obecnie żywioł polski w Prusach będzie miał 2 główne punkty oparcia: Opole, gdzie będzie zmierzał do stworzenia tamy polskiej pomiędzy górnośląskim obszarem przemysłowym a niemieckim Śląskiem opolskim oraz jako drugi punkt Złotów, gdzie będzie zmierzał do podkopania wysuwających się ku Polsce części granicy niemieckiej.

## Stresemann domaga się natychmiastowego opróżnienia Nadrenji

Briand o konferencji ze Stresemannem

Paryż, 19. 6. (Tel. wł.) W kuluarach Izby kolportowano wieczorem pogłoskę, że Stresemann w rozmowie z Briandem uzależnił przyjęcie przez Niemcy planu Younga od natychmiastowego opróżnienia Nadrenji i Zagłębia Saary oraz ograniczenia trwania kontroli w nadreńskim pasie zdemilitaryzowanym do r. 1935.

W odpowiedzi na to, Briand uzależnił opróżnienie terytorjów okupowanych od przeprowadzenia mobilizacji części odszkodowań niemieckich, w sprawie Zagłębia Saary wyraził gotowość rządu francuskiego do rokowań a w sprawie kontroli pasa zdemilitaryzowanego zaproponował kontrolę wzajemną, t. j. wykonywaną po obu stronach granicy.

Opuszczając gmach przy Quai d'Orsay, Briand oświadczył dziennikarzom:

„Przed śniadaniem odbyłem

pierwszą rozmowę z dr. Stresemannem, która była dalszym ciągiem naszych rozmów madryckich. Po śniadaniu rozmowę tę kontynuowaliśmy w obecności prezydenta ministrów Poincarégo. Zastanawialiśmy się wspólnie nad najlepszymi metodami, któreby umożliwiły rządowi podjęcie rokowań w sprawie wejścia w życie planu rzeczoznawców.

„Dr. Stresemann jeszcze dzisiaj powraca do Berlina, aby poinformować rząd Rzeszy o swych rokowaniach w Paryżu i Madrycie.

„Rokowania te będą w najbliższym czasie dalej prowadzone w drodze dyplomatycznej dla ostatecznego ustalenia miejsca i daty dyplomatycznej konferencji rządów.

„Zgodziliśmy się z dr. Stresemannem, że konferencja odbyć się powinna możliwie prędko.”

## W cieniu meczetów i minaretów

(Od naszego korespondenta)

Serajewo, w czerwcu.

Gdy przeczytałem wiadomość, że muzułmańska ludność Bośni poruszona jest ulotkami, wydanymi przez szeika Achmeda z Mekki, który ogłasza szybki zanik islamu i zbliżanie się sądu ostatecznego, spojrzałem na smagłe twarze tułtejszych wyznawców Proroka i czarne zasłony kobiet muzułmańskich.

Odezwa ta przypominała Europie zajmującą osobliwość Jugosławii. pozostałość dawnej władzy tureckiego turkana i półkoczowniczą w okolicach południowej Sawy.

Gdy byłem przed paru laty w Białogrodzie i rozmawiałem z bardzo inteligentnym i uczonym archiwariuszem min. spraw zagranicznych, dr. Milicicem, usłyszałem od niego następujące słowa: „Świat cały pragnie, abyśmy pozostali synami Wschodu, podczas gdy my chcemy stać się Europejczykami.”

I rzeczywiście miał rację. Europejczycy, zwłaszcza turyści, podróżują po obcych krajach w tym celu, aby zobaczyć coś innego, czego nie mają u siebie, aby choć na dni kilka znaleźć się w atmosferze innej, chociażby z czasów dawniejszych, o których sądzą, że były lepsze i szczęśliwsze a to dlatego, że były mniej skomplikowane oraz że ówczesni ludzie nie byli jeszcze tak bardzo zblazowani.

Jeżeli chodzi o romantykę Wschodu, Bośnia przez długie jeszcze lata pozostanie rajem turystów. Muzułmanie są żywiołem konserwatywnym i Turcja może być zmodernizowana od głów do pięt, lecz w Sarajewie i innych miastach bośniackich stale jeszcze będą nosić turbany i fezy. Jugosławia dzięki swym mahometanom nadal pozostanie tą pociągającą mieszaniną nowożytnego życia zachodnio-europejskiego z atmosferą białych minaretów i monotonyjnych głosów muezzinów.

Rozkład autobusowy  
patrz strona 5













## Walka o zboże na Ukrainie sowieckiej

Przesilenie aprowizacyjne i brak artykułów żywnościowych zmusiły centralne władze sowieckie do wprowadzenia represyjnych metod w akcji magazynowania zboża. „Komunist” charkowski daje swiste oświetlenie tych właśnie represyjnych środków, zastosowanych obecnie na Ukrainie, które wywołują głębokie wzburzenie i krwawy często odpór ze strony mas chłopskich.

W każdej wiosce, istniejąca tam jakiejś komunistyczna wspólnie z komitetem niezamożnych włościan i wyrobników wyznacza zgóry, jaką ilość zboża powinni dostarczyć zamożni i średnio-zamożni włościanie danej wioski. Aby ściągnąć wyznaczoną ilość zboża sowieci wiejski lub gminny wyznacza specjalną komisję, która przy pomocy aparatu administracyjnego sowieckich konfiskuje włościanom zboże, przy czym przeważnie nie ogranicza się z góry wyznaczoną ilości, lecz w wielu wypadkach rekruruje kilkakrotnie większe ilości zboża.

Przy tej sposobności zamierzają władze sowieckie uczynić z akcji magazynowania zboża środek pogłębiania antagonizmów pomiędzy poszczególnymi grupami włościanstwa. A więc władze centralne wydały specjalną instrukcję, ażeby lokalne organizacje sowieckie ułożyły dla każdej wioski specjalne listy tak zwanych „kułaków”, z których wyłącznie należy ściągać zboże. Gospodarstwa średnie i małowartościowe według intencji władz miały pozostać po za tą swoistą proskrypcją zbożową.

Urzeczywistnienie tej instrukcji okazało się jednakże prawie niemożliwym, gdyż miejscowy aparat sowiecki nie jest w stanie przeprowadzić podziału włościan na „kułaków” i średniozamożnych. Wskutek tego w niektórych miejscowościach wszystkie gospodarstwa całej wsi zaliczono do „kułaków”. W innych znowu sowieckie komisje zbożowe osiągnęły wręcz przeciwny rezultat, zaliczając również całe wsie do gospodarstw małowartościowych. Mimo to proskrypcja zbożowa w większości wypadków ogarnęła również i małowartościowe gospodarstwa wywołując wybuchy niezadowolenia.

Jak intensywnie odbywa się ogalać wsi ukraińskiej z ostatnich zapasów zbo-

ża, widać z danych publikowanych co-dziennie w pismach sowieckich. Tak na przykład w okręgu melitopolskim, który w dodatku był dotknięty klęską nieurodzaju, władze wyznaczyły trzydniowy termin dla dostarczenia przez wsie zgóry przeznaczonej ilości zboża. Komisje zbożowe przy energicznym poparciu milicji zebrały w tym terminie 10 razy więcej zboża, niż było wyznaczone. W okręgach przy-luckim, kupiańskim, lubieńskim, zebrano 12 razy więcej od projektowanej ilości itd. Ogólnie na Ukrainie zebrano w maju r. b. około 100 000 tonn zboża. Charakterystycznym jest, że gospodarstwa członków so-wietu lub partii komunistycznej są z regu-ły uwalniane od obowiązku dostarczania zboża. Cały ciężar spada w ten sposób na bezpartyjną masę włościanstwa.

Ponieważ rolnictwo ukraińskie przeży-wa i tak ciężki przednówek, proskrypcja zbożowa wywołała nową falę czynnych protestów i rozruchów na Ukrainie. Pisma sowieckie notują liczne wypadki aktów ter-rorystycznych przeciwko przedstawicielom władzy i członkom komisji zbożowych. W okręgu kremieńczuckim, we wsi Nowa Zaria gminne zebranie włościan, na któ-rem przedstawiciele władzy ogłosili ilość

zboża, którą ta wioska ma dostarczyć, przeistoczyło się w krwawą bójkę, podczas której pokiereszowano „władze”. W tym-że okręgu, we wsi Czerwona Kamionka, nieznanymi sprawcy zastrzelili w nocy członka partii Bandurystego, który kierował akcją zbożową. Analogiczne wiadomości nadchodzą prawie ze wszystkich okolic kraju. J. Kr-icz.

## Ile kosztowała rewolucja w Meksyku

Ostatnia, trwająca zaledwie dwa mie-ściące, rewolucja meksykańska, wyrządziła jednak krajowi ogromne straty. We- dług sprawozdania, ogłoszonego obecnie przez rząd meksykański, w czasie trwa- nia rewolucji po obu stronach zginęło 4 000 żołnierzy, a ponad 10 000 zostało ran- nych. Równie wielkie są straty material- ne: na przestrzeni 1 000 kilometrów to- ry kolejowe uległy zniszczeniu, zaś ponad 40 mostów wysadzono w powietrze. Ogółem straty, wliczając zniszczenia miast, rabun- ki, konfiskaty własności oraz nakładane przez strony walczące kontrybucje, wy- nosiły około 60 000 000 dolarów.

# Złotych polskich nie potrzebujemy już eksportować

gdyż sprowadzane dotąd z zagranicy etykiety, zawieszki dla pp. kupców, blawatników, spedytorów, przemysłowców, młynarzy, włókienników etc., etc., zużywających ten drobny, lecz precyzyjny artykuł

## w olbrzymich ilościach,

można u nas nabyć, gdyż wykonujemy je na specjalnej maszynie.



**DRUKARNIA KUJAWSKA**  
SP. AKC.  
INOWROCŁAW

Do zapytania lub zamówienia należy dołączyć oryginalny wzór w dwóch egzemplarzach, który powinien wykazać właściwy wygląd i jakość papieru.

MATERJAŁY NA UBRANIA I SUKNIE  
DYWANY  
FIRANKI

**S. CHOYNACKI**  
POZNAŃ  
ST. RYNEK 52

Pp 11, 103-25,41

<p><b>1 SPRZEDAŻE</b></p> <p><b>Samochód</b> mało używany „Chevrolet” otwarty korzystnie na sprzedaż. Zgłoszenia do Kurjera Poznańskiego zdwp 20 690</p> <p><b>Antyki</b> wielki wybór Bracia Pióro. Al. je Marcinkowskiego 28 Kp 2 378</p> <p><b>Lóżka</b> żelazne, połowe leżaki wielki wybór tani pociąg Sprenger. św. Marcin 74 zdp 99 530</p>	<p><b>27 SZUKA PRACY</b></p> <p>Ogłoszenia do 30 słów dla poszukujących posady w tej rubryce obliczamy po jednej trzeciej cenie drobnych</p> <p><b>Biuro</b> młody przymie obojętna posadę na czas „Pe Wu Ka” Oferty Kurjer zdwp 20 560</p> <p><b>Młynarz</b> żonaty, lat 29, z 14-letnią praktyką, poszukuje posady kierownika na wodnym lub parowym młynie zaraz lub później. Posiada bardzo dobre świadectwa. Łaskawe oferty proszę kierować Roman Glaza, Linowiec, p. Starogard. zdw 20 458</p> <p><b>Młodsza</b> posługaczka poszukuje posługi. Zgłoszenia Kurjer zdw 20 423</p> <p><b>Inwalida</b> wojenny szklarz, szuka pracy. Wykonuje polerowanie farbowanie mebli oraz wszelkie reparacje po cenie przystępnej. Łaskawe zgłoszenia uprasza Towarzystwo Pomocy Inwalidom Wojennym Ponia” otwarta od 7-22. Także w niedziele i święta. bpw 3747 29-94.</p>
<p><b>22 ROZMAJTE</b></p> <p><b>Koldry</b> przyjmuje w pracę, Smoczyńska. Kwiatowa 8. bpw 5736</p> <p><b>Samochody</b> na dalsze wyjazdy wypożyczam. Telefon 76-47.</p> <p><b>Fryzjerna</b> dla pań i panów w hotelu „Ponia” otwarta od 7-22. Także w niedziele i święta. bpw 3747 29-94.</p>	

**Przedpłata** za lipiec 1929 r. za oba wydania razem włącznie tygodniowego dodatku numer „Ilustracja Poznańska”: w Poznaniu w eksped. zł 4,00, w agencjach w mieście zł 4,50 z odnośnikiem do domu w Poznaniu zł 4,70, z odnośnikiem przez pocztę poza Pozna- nium miesięcznie zł 4,88, kwartalnie zł 14,58, pod opaską w Polsce zł 9,00, pod opaską w innych krajach zł 11,00. W razie wypadków, spowodowanych siłą wyższą, przeszkod w zakładzie, strąków itp., wydawn. nie odpowiada za dostarczenie pisma, a abonenci nie mają prawa domagania się niedostarczon. numerów lub odszkodowania. Telefony do redakcji i administracji: 4461. 1476. 3307. 3524. 3525 4072. w niedziele, święta i noce tylko 1476 i 3524 — P. K. O. Poznań nr. 20 149.

**Ogłoszenia** w formie — amowe 20 gr, za stronę — amowe 30 gr, za stronę czwarto, 100 gr, za stro- nie drugie 120 gr, przed wiadomościom. potocznie 300 gr od 1-lamowego milimetra. Ogłosze- nia skomplikowane oraz z zastrzeżeniem miejsca 20%, nadwyżki. Ogłoszenia do wydania w dni przedświąteczne do godz. 9 rano, w nagłych wypadkach do godz. 22 a stroza: do wydania wieczornego do godz. 10. Za różnicę między zestawem a wysokością ogłoszenia, powstałe wskutek matrikowania, wydawnictwo nie odpowiada.

Dla wygody czytelników naszych zamieszczamy poniżej kwity abonamentowe; tych wszystkich, którym chodzenie na pocztę sprawia trudności, prosimy jeden kwit, odpowiednio wypełniony, odesłać na najbliższy urząd pocztowy, a listowy zgłosi się po przełpłatę przy najbliższej sposobności. **Zamówienie prosimy uskutecznić przed 25 b. m.,** gdyż tylko wówczas poręczą pocztą dostawę wszystkich egzemplarzy bez przerwy. Drugi kwit prosimy wręczyć sąsiadowi z zachęceniem do zaabonowania „Kurjera Poznańskiego”.

## Kwit kwartalny na zamówienie gazety

Niżej podpisany zamawia:

Tytuł gazety	Miejsce wydania	Czas przedpłaty	Cena	Oprocent. i manipul.	Razem
<b>Kurjer Poznański</b> (Wychodzi dwa razy dziennie — razem 20 stron, co tydzień bezpłatny dodatek „Ilustracja Poznańska”)	<b>Poznań</b>	III. kwartał 1929r. miesiące lipiec, sierpień, wrzesień	12,00	2,58	14,58

Imię, nazwisko i dok adny adres zamawiającego.  
Pokwitowanie urzędu pocztowego.  
Z odebrania powyższej sumy kwitujemy.

dnia

## Kwit kwartalny na zamówienie gazety

Niżej podpisany zamawia:

Tytuł gazety	Miejsce wydania	Czas przedpłaty	Cena	Oprocent. i manipul.	Razem
<b>Kurjer Poznański</b> (Wychodzi dwa razy dziennie — razem 20 stron, co tydzień bezpłatny dodatek „Ilustracja Poznańska”)	<b>Poznań</b>	III. kwartał 1929r. miesiące lipiec, sierpień, wrzesień	12,00	2,58	14,58

Imię, nazwisko i dokładny adres zamawiającego.  
Pokwitowanie urzędu pocztowego.  
Z odebrania powyższej sumy kwitujemy.

dnia