

GŁOSY PODOLAN



Nr 11

ZESZYT SPECJALNY

2018 r.

PODOLE W STAREJ POCZTÓWCE



BIULETYN KLUBU "PODOLE" TOWARZYSTWA MIŁOŚNIKÓW
LWOWA I KRESÓW PŁD. WSCHODNICH W WARSZAWIE

“Głosy Podolan”

Biuletyn Klubu “PODOLE” Stołecznego Oddziału Towarzystwa Miłośników Lwowa i Kresów Południowo-Wschodnich.

Zespół Redakcyjny:

Irena Kotowicz Redaktor Naczelny oraz członkowie redakcji

ISSN 1507-9996

Adres Redakcji:

*Irena Kotowicz
ul. Narbutta 37 m. 11
02-536 Warszawa
tel. (22) 849-87-58*

Adres e-mail: igor_mode@wp.pl

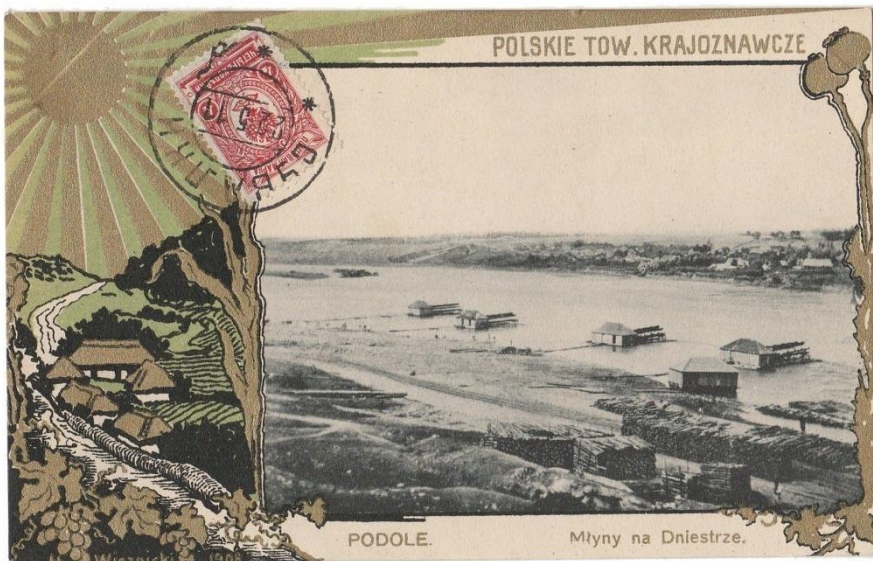
Konto bankowe:

*Klub “Podole” TML i KPW
Warszawa, ul. Krakowskie Przedmieście 64
PKO BP VI O/Warszawa
Nr 87 1020 1068 0000 1902 0060 9651*

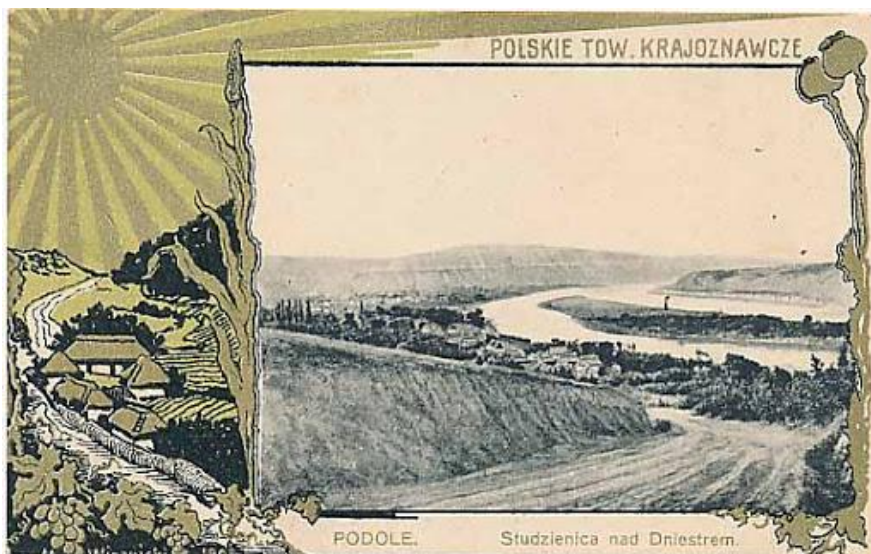
Redakcja zastrzega sobie prawo skracania
i adiustacji nadesłanych tekstów.

Druk: PPHiU „Jakopol” – Maciej Jędraszek, ul. Sko-
czyłasa 16, 54-071 Wrocław

Na okładce: *Podole - zagroda włościańska*



Podole - młyny na Dniestrze



Podole - Studzienica nad Dniestrem



Słowo wstępne

Niniejszy „Zeszyt Specjalny” jest jedenastym zeszytem specjalnym w historii naszego biuletynu. Okazją jest ukazanie się 150 numeru „Głosów Podolan”.

Niniejszy numer zawiera blisko 80 starych (do 1939 roku) pocztówek z terenów byłego województwa tarnopolskiego. Posegregowane są one alfabetycznie - powiatami. Tych powiatów województwo miało 17, miast powiatowych natomiast 18 - w 1925 roku siedzibę powiatu husiatyńskiego zmieniono z Husiatyna na Kopyczyńce, zmieniając jednocześnie nazwę powiatu. Staraliśmy się ukazać po trzy widoki z każdego powiatu - głównie miasta powiatowe - sześć powiatów natomiast rozszerzyliśmy - jest to Tarnopol, Czortków, Złoczów, Buczacz i Brzeżany - jako największe miasta województwa¹, oraz Skalał, który to zawsze na łamach naszego biuletynu miał szczególne miejsce (pięć naszych zeszytów specjalnych było jemu poświęconych).

Przy każdym powiecie jest krótki opis z wymienieniem jego wielkości, ludności², miast powiatowych, autorem tych opisów jest p. Igor Megger. Przy każdym powiecie z lewej strony znajduje się przedwojenny herb miasta powiatowego, a z prawej strony - obecny³. Z prawej strony zamieściliśmy również mapkę z położeniem danego powiatu w województwie.

Niniejszy numer ukazał się m.in. dzięki łaskawości p. Mili Sandberg-Mesner z Montrealu, za co szczególnie dziękujemy.

Zachęcamy do wspólnej podróży po swojej pamięci z naszym wydawnictwem.

Redakcja

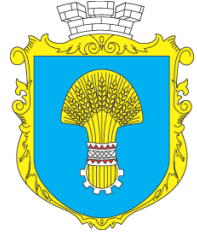
¹ Według rocznika statystycznego z roku 1931 Tarnopol liczył 33 tys. mieszkańców, Czortków 19 tys., Złoczów 13 tys., Brzeżany i Buczacz po 11 tys. Poza nimi tylko Brody liczyły pow. 10 tysięcy - 16 tys., jednak z tego powiatu nie mieliśmy tylu pocztówek, by powiat ten poszerzyć.

² Miasta powiatowe mają dane z roku 1931, pozostałe z 1921.

³ Wyjątek stanowią Brody - redakcja nie dotarła do herbu przedwojennego.



Powiat Borszczów



Powiat liczył 14 gmin wiejskich i 2 (od 1934 - 3) miejskie.

Obszar: 1067 km².

Ludność: 103 300, w tym Ukraińcy 52 tys. (51%), Polacy 46 tys. (44%), Żydzi 4 tys. (4%); stan na 1931 rok.

Miasta (stan na lata 1931/1921):

Borszczów (powiatowe) – 6200 os.

Skała Podolska – 4000 os.

Mielnica Podolska (prawa miejskie od 1934 r.) – 3700 os.



Borszczów - widok w 1917 roku



Borszczów - Starostwo

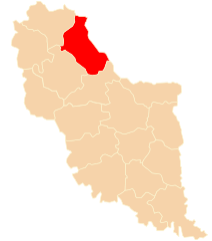


Krzywcze pow. Borszczów - wejście do grotty

Powiat Brody



Powiat liczył 8 gmin wiejskich i 1 miejską.
Obszar: 1125 km².
Ludność: 91 300 os.
Miasta (stan na rok 1931)
Brody (powiatowe) – 16 400 os.



BRODY. Gimnazjum im. J. Korzeniowskiego. -- Le Gymnase de J. Korzeniowski.

Brody - Gimnazjum



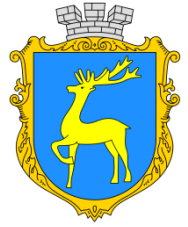
Brody - Rynek



Brody - Pałac Państwa



Powiat Brzeżany



Powiat liczył 9 gmin wiejskich i 2 miejskie.

Obszar: 1135 km².

Ludność: 103 300 os.

Miasta (stan na lata 1931/1921):

Brzeżany (powiatowe) - 11 600 os.

Kozowa - 9000 os.



Brzeżany - koniec XIX wieku



Brzeżany - widok ogólny



Brzeżany - Zamek Sieniawskich



Brzeżany - Rynek



V. DWOREK PRZY ULICY SIENIAWSKICH.

(Ze zdjęć Związku Stuch. Archit. Polit. Lwowsk.)

Brzeżany - dworek przy ul. Sieniawskich



Kozowa - widoki



Kozowa - Rynek i jarmark



Powiat Buczacz



Powiat liczył 12 gmin wiejskich i 4 (od 1934 - 3) miejskie.

Obszar: 1208 km².

Ludność: 139 100 os.

Miasta (stan na lata 1931/1921):

Buczacz (powiatowe) - 11 100 os.

Barysz - 4700 os.

Monasterzyska - 2900 os.

Jazłowiec (w 1934 pozbawiony praw miejskich) - 1900 os.



Buczacz - widoki



Buczacz - widok ogólny



BUCZACZ. Ogólny widok.

Buczacz - widok ogólny



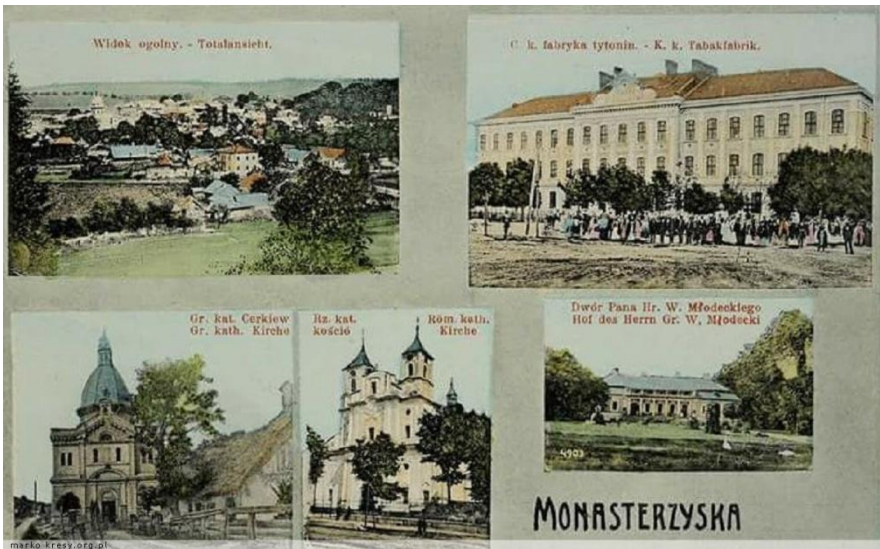
Jazłowiec widziany z zamku.

Ryt. M. Sowański.

Jazłowiec - widok z zamku



Barysz - Poczta



Monasterzyska - widoki



Monasterzyska - Fabryka Tytoniu



Powiat Czortków



Powiat liczył 10 gmin wiejskich i 2 (od 1934 - 1) miejskie.

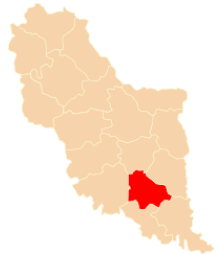
Obszar: 734 km².

Ludność: 84 100 os., w tym Ukraińcy 40 tys. (48%), Polacy 36 tys. (43%), Żydzi 6 tys. (7%); stan na 1931 rok.

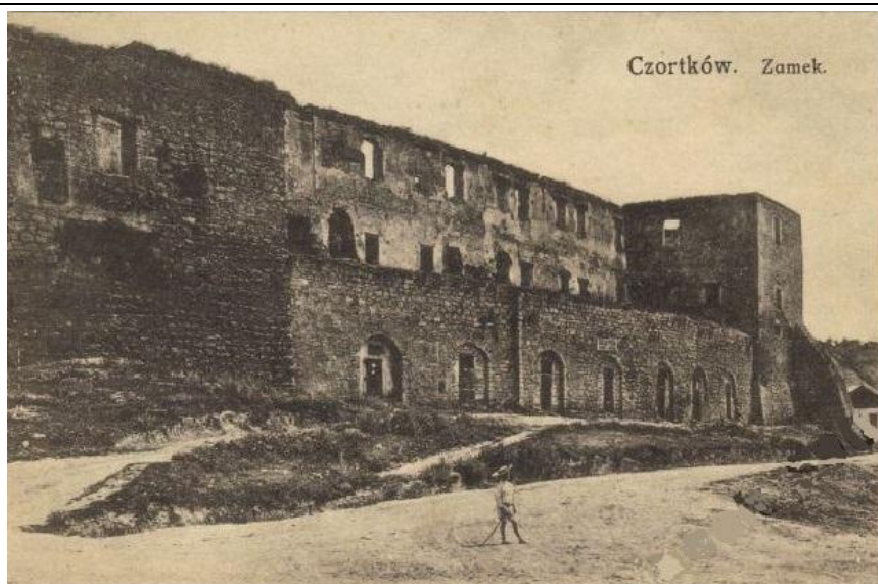
Miasta (stan na lata 1931/1921):

Czortków (powiatowe) - 19 000 os.

Jagielnica (w 1934 r. utraciła prawa miejskie) - 2700 os.



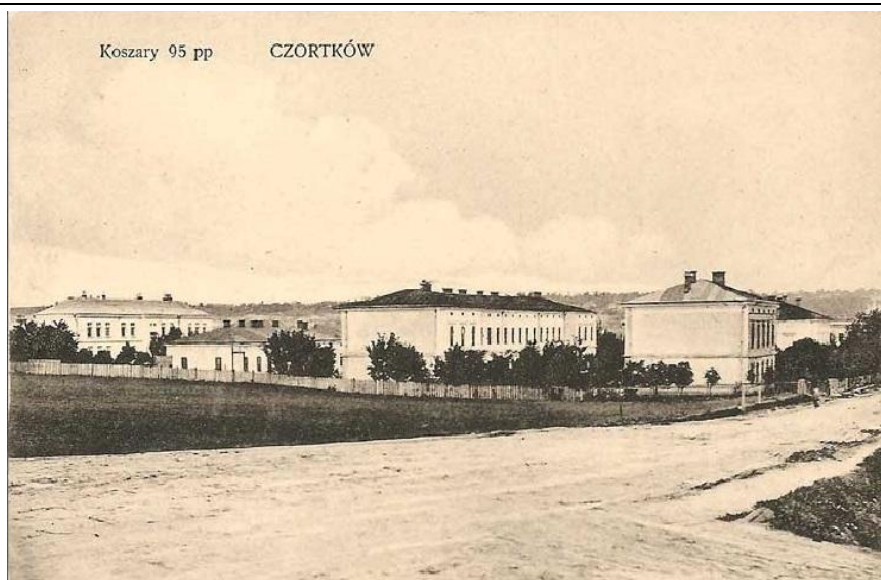
Czortków - most na Serecie



Czortków - ruiny zamku



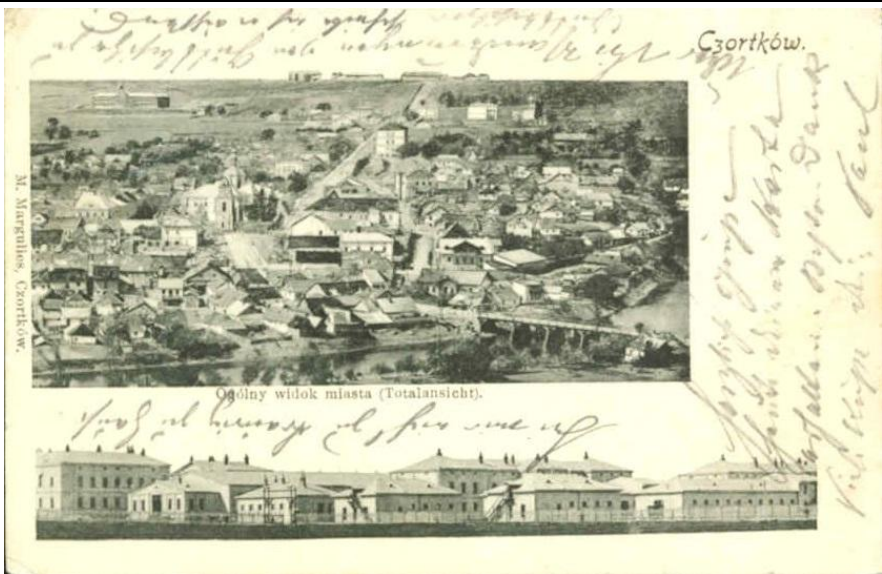
Czortków - ruiny zamku



Czortków - koszary 95 pułku piechoty (pułk rezerwowy)



Czortków - ul. Mickiewicza



Czortków - widok ogólny, koniec XIX w.



Jagielnica - Fabryka Tytoniu



Powiat Husiatyn (do 1925)
Powiat Kopyczyńce (po 1925)

Na skutek mocnych zniszczeń Husiatyna w czasie I wojny światowej, siedzibę powiatu po kilku latach przeniesiono do Kopyczyńce. Powiat liczył 9 gmin wiejskich i 2 (od 1934 - 3) miejskie.

Obszar: 841 km².

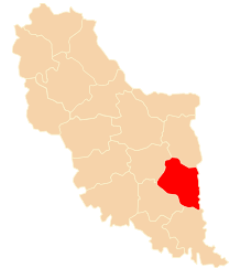
Ludność: 88 600, w tym Ukraińcy 45 tys. (51%), Polacy 38 tys. (43%), Żydzi 5 tys. (7%); stan na 1931 rok.

Miasta (stan na lata 1931/1921):

Kopyczyńce (powiatowe od 1925) - 8700 os.

Husiatyn (powiatowe do 1925) - 2100 os.

Chorostków (prawa miejskie od 1934 r.) - 6500 os.



Husiatyn - Dom Rabina



Husiatyn - most na Zbruczu



Probużna pow. Husiatyn/Kopyczyńce



Kopyczyńce - ul. Karasińskiego



Kopyczyńce - Pałac hrabiego

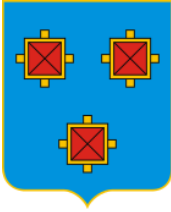


KOPYCZYŃCE. Szkoła powszechna. Pomnik św. Rocha.

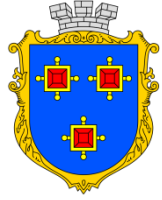
Kopyczyńce - Szkoła Powszechna



Chorostków - Ratusz



Powiat Kamionka Strumiłowa



Powiat liczył 8 gmin wiejskich i 2 miejskie.

Obszar: 1000 km².

Ludność: 82 100 os.

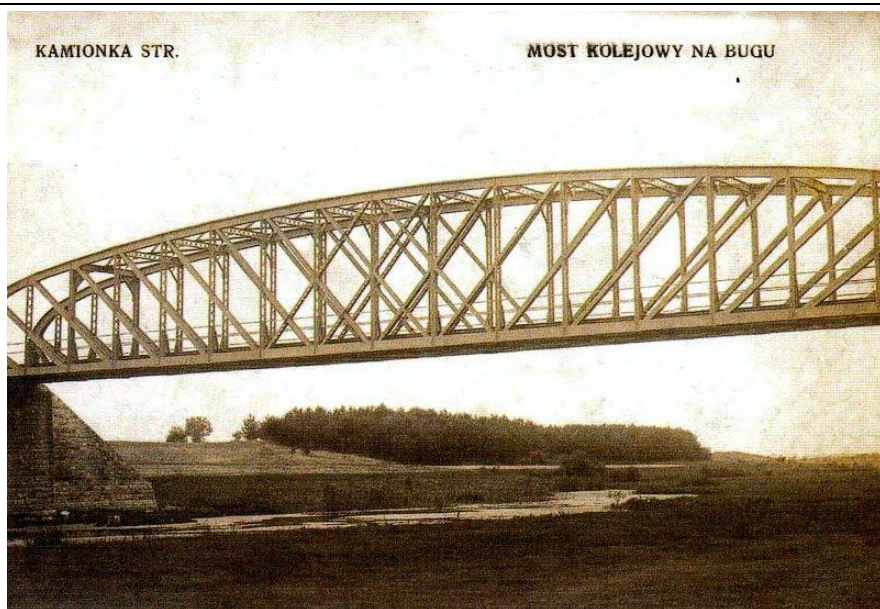
Miasta (stan na lata 1931/1921):

Kamionka Strumiłowa (powiatowe) - 7900 os.

Busk - 6100 os.



Kamionka Strumiłowa w XIX wieku



Kamionka Strumiłowa - most kolejowy na Bugu



Busk - Pałac Hrabiego Badeniego



Powiat Podhajce



Powiat liczył 12 gmin wiejskich i 1 miejską.

Obszar: 1018 km².

Ludność: 95 700 os.

Miasta (stan na 1931 rok):

Podhajce (powiatowe) - 5700 os.



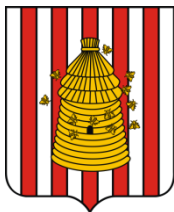
Podhajce - ul. Pańska



Podhajce - kościół św. Trójcy



Podhajce - dworzec kolejowy



Powiat Przemyślany



Powiat liczył 9 gmin wiejskich i 2 miejskie.

Obszar: 927 km².

Ludność: 89 900 os.

Miasta (stan na lata 1931/1921):

Przemyślany (powiatowe) - 5300 os.

Gliniany - 4300 os.



Przemyślany - kościół i szkoła żeńska



Przemyślany - gmach „Sokoła”



Przemyślany - Rynek



Powiat Radziechów



Powiat liczył 8 gmin wiejskich i 2 miejskie.

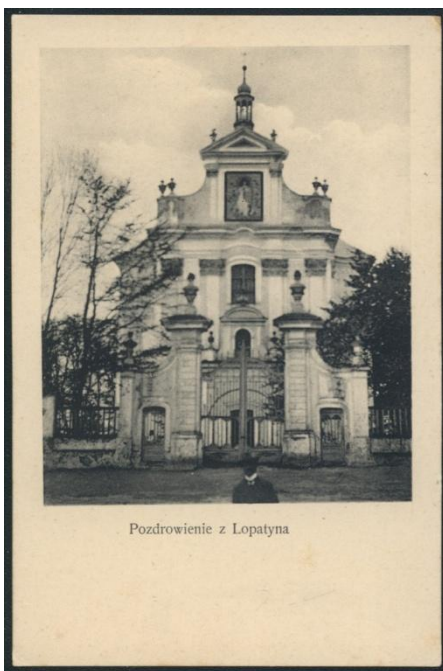
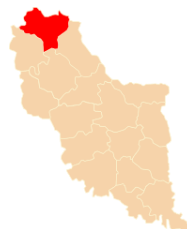
Obszar: 1022 km².

Ludność: 69 300 os.

Miasta (stan na lata 1931/1921):

Radziechów (powiatowe) - 5400 os.

Łopatyn - 3200 os.



Łopatyn – kościół i okolica



Łopatyn – grób - pomnik gen. Józefa Dwernickiego



Radziechów - widoki



Powiat Skalać



Powiat liczył 10 gmin wiejskich i 3 miejskie.

Obszar: 876 km².

Ludność: 89 200 os.

Miasta (stan na lata 1931/1921):

Skalać (powiatowe) - 7200 os.

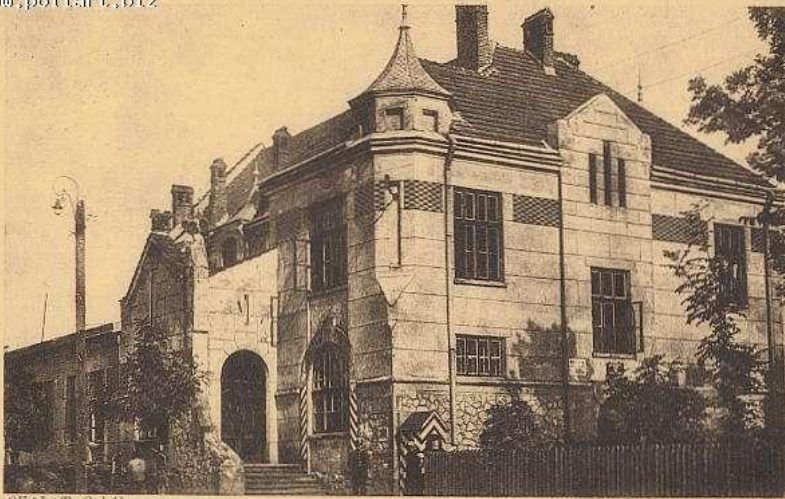
Podwołoczyska - 3600 os.

Grzymałów - 2700 os.



Skalać - targ

www.polfant.pl



SKALAT. Sokół.

Skalat - gmach „Sokoła”



Verlag von S. Billewicz, Podwołoczyska.

Hotel Odessa
Nachdruck verboten.

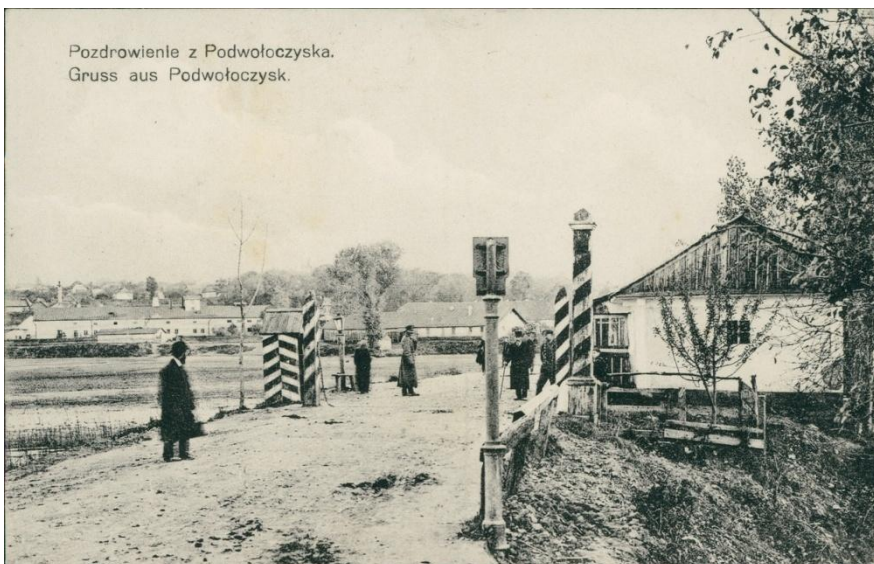
GROSS aus Podwołoczyska

Podwołoczyska - Hotel „Odessa”



PODWOŁOCZYSKA. Widok ogólny. — Granica.

Podwołoczyska - granica z ZSRR na Zbruczu



Podwołoczyska - przejście graniczne



Podwołoczyska - dworzec (po stronie ZSRR)



Grzymałów - widok ogólny



Powiat Tarnopol



Powiat liczył 15 gmin wiejskich i 2 miejskie.

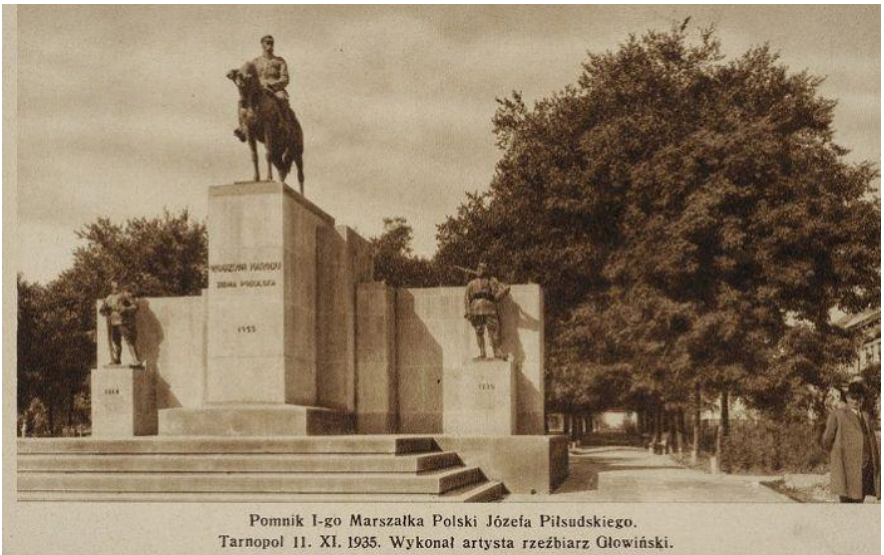
Obszar: 1231 km².

Ludność: 142 200 os.

Miasta (stan na lata 1931/1921):

Tarnopol (powiatowe) - 33 900 os.

Mikulińce - 3200 os.



Tarnopol - Pomnik Marszałka Piłsudskiego



Tarnopol - kościół parafialny (wyburzony w 1954 r.)



Tarnopol - kościół Dominikanów



Tarnopol - Rynek



Tarnopol - ul. 3 Maja



Tarnopol - dworzec kolejowy



Tarnopol - widok ogólny



Tarnopol - ul. Perla



Grotes, Trembowla.

Mikulińce – rynek



Powiat Trembowla



Powiat liczył 8 gmin wiejskich i 2 miejskie.

Obszar: 789 km².

Ludność: 84 300 os., w tym Polacy 50 tys. (59%),
Ukraińcy 30 tys. (37%), Żydzi 3 tys. (4%); stan na
1931 rok.

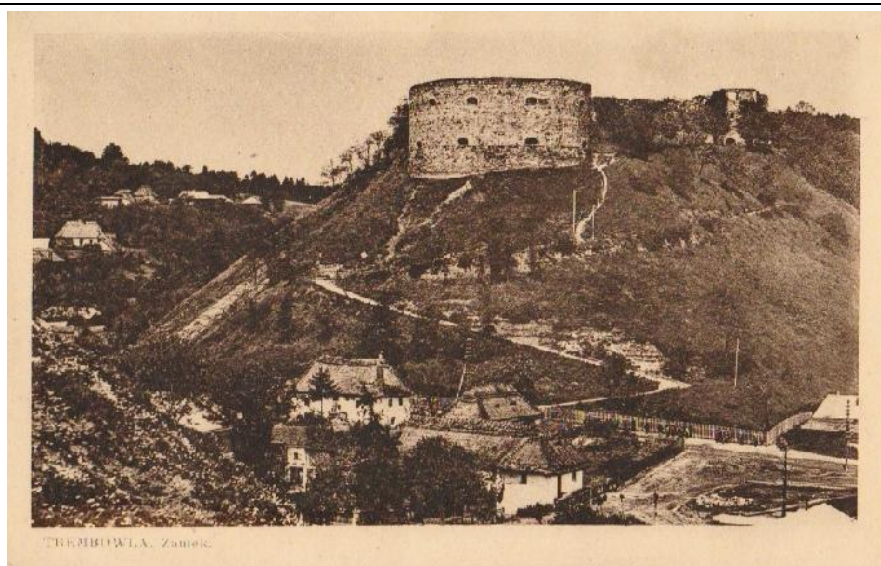
Miasta (stan na 1931/21 rok):

Trembowla (powiatowe) - 7800 os.

Budzanów - 4500 os.



Trembowla - Nowy most, z tyłu ruiny zamku



Trembowla - ruiny zamku



Budzanów. Zamek z kościołem (XVII w.).

Budzanów - zamek i kościół



Powiat Zaleszczyki



Powiat liczył 8 gmin wiejskich i 1 (od 1934 – 2) miejskie.

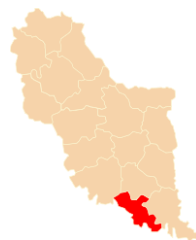
Obszar: 684 km².

Ludność: 72 000 os.

Miasta (stan na lata 1931/1921):

Zaleszczyki (powiatowe) - 4100 os.

Tłuste (prawa miejskie od 1934 roku) - 2600 os.



Zaleszczyki - kościół, panorama miasta, most



Zaleszczyki. Ratusz (XVIII w.).

Zaleszczyki - ratusz



Zaleszczyki - panorama miasta



Powiat Zbaraż



Powiat liczył 9 gmin wiejskich i 1 miejską.

Obszar: 740 km².

Ludność : 65 600 os.

Miasta (stan na 1931 rok):

Zbaraż (powiatowe) - 7600 os.



Zbaraż - kościół



Zbaraż - widok ogólny od strony Zaluża



Zbaraż - stara dzwonnica



Powiat Zborów



Powiat liczył 7 gmin wiejskich i 3 miejskie.

Obszar: 941 km².

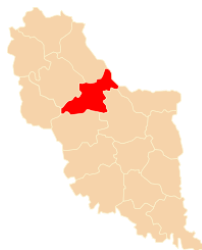
Ludność: 81 100 os.

Miasta (stan na lata 1931/1921):

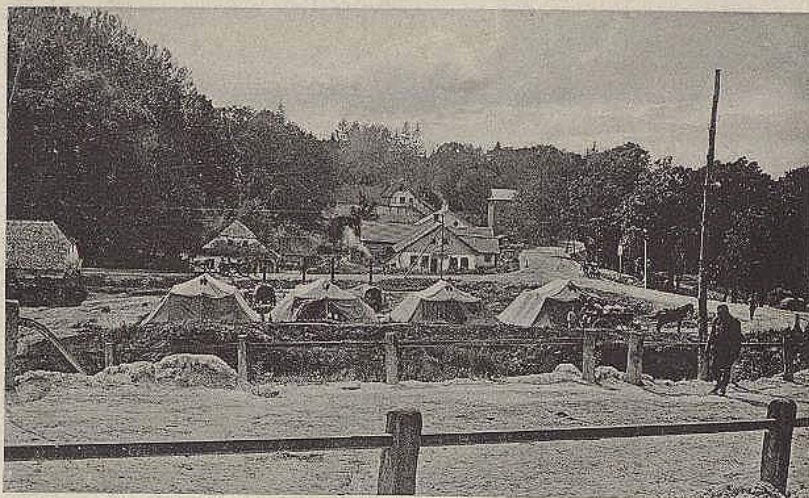
Zborów (powiatowe) - 5100 os.

Założce - 4700 os.

Pomorzany - 3300 os.

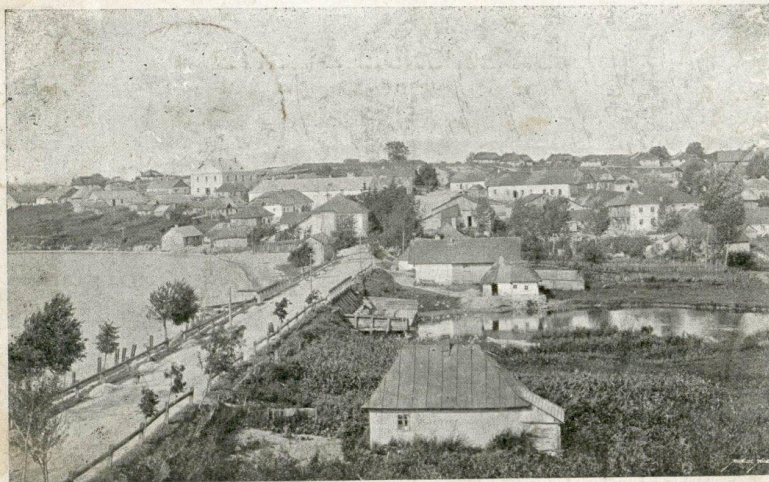


Zborów - widok ogólny



Feldbäckerei. Pomorzany.

Pomorzany - obóz wojskowy (piekarnia polowa) z I wojny



Założce.

За́ло́зці.

Założce - widok ogólny



Powiat Złoczów



Powiat liczył 12 gmin wiejskich i 3 miejskie.

Obszar: 941 km².

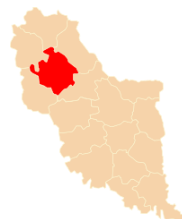
Ludność: 118 100 os.

Miasta (stan na lata 1931/1921):

Złoczów (powiatowe) 13 000 os.

Olesko - 3600 os.

Sasów - 3000 os.



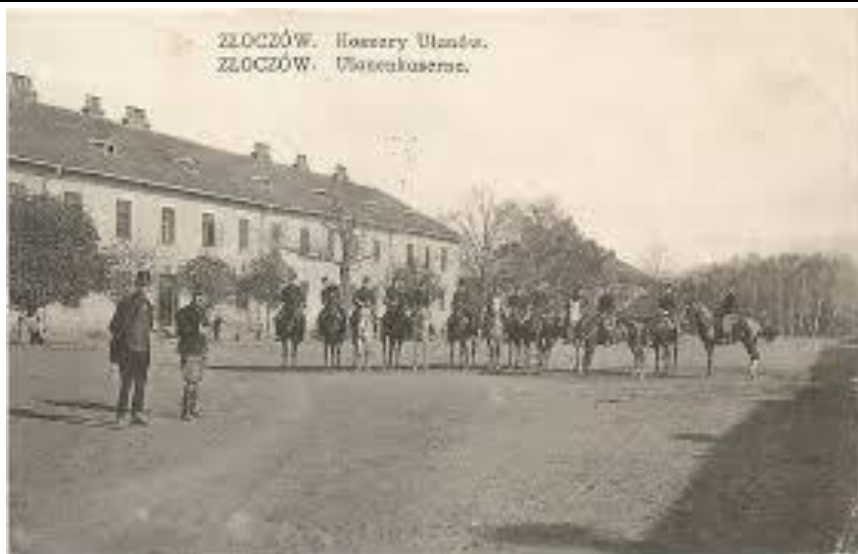
Złoczów - widoki



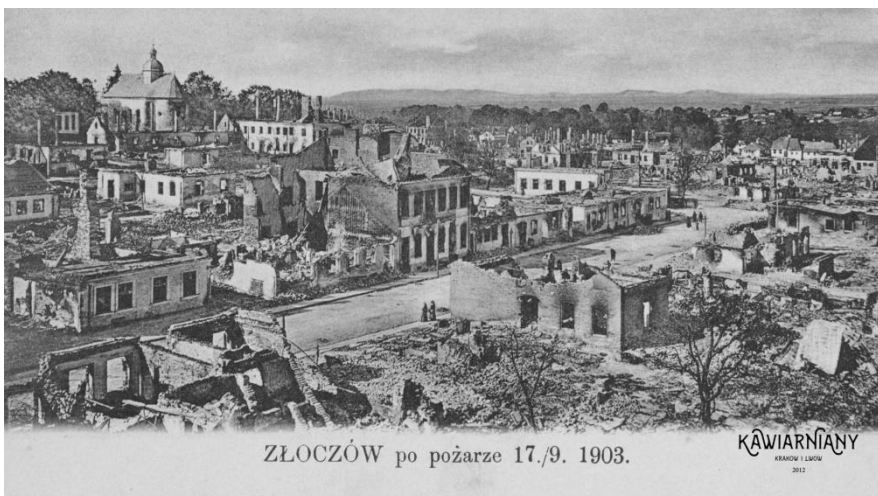
Złoczów - ul. Kolejowa



Złoczów, kaplica ofiar pomordowanych przez Ukraińców w 1919 r.



Złoczów - Koszary Ułanów



Złoczów - widok po pożarze w 1903 roku

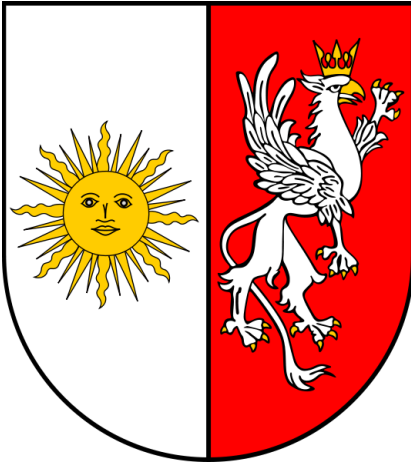


Olesko - Zamek



Sassów - Uzdrowisko

Herb województwa tarnopolskiego



Tarcza dwudzielna - w polu prawym białym złote słońce; w polu lewym czerwonym gryf biały w koronie złotej, zwrócony w lewo, ze skrzydłami i łapami przednimi wspiętymi do góry.

Było to połączenie herbów województw I Rzeczypospolitej: podolskiego i bełskiego.

Redakcja „Głosów Podolan”

zachęca czytelników do nadsyłania materiałów do publikacji na naszych łamach.

Szczególnie zachęcamy do nadsyłania materiałów nigdy niepublikowanych oraz:

- wspomnień osobistych
- refleksji
- komentarzy
- wspomnień pośmiertnych
- recenzji książek
- prezentacji swoich klubów/oddziałów/stowarzyszeń

Materiały najlepiej przysyłać drogą elektroniczną

E-mail: igor_mode@wp.pl

lub pocztą tradycyjną na adres:

Irena Kotowicz, ul. Narbutta 37/11, 02-536 Warszawa