

# ŚREMSKI

GAZETA RADY MIEJSKO - GMINNEJ PRON W ŚREMIE

NR 11 (29)

ROK III

LISTOPAD

1986

CENA 15 ZŁ

*Piszemy o:*

■ wyborze nowych władz partyjnych ■ 40 leciu Biblioteki ■ stanie wiejskiej kultury ■ braciach Barskich-Kochlerach ■ uśmiędnionym panu z trąbką ■ dawnych kolonialkach ■ Towarzystwie Muzycznym ■ sklepowych złodziejach

## ŚREMSKA BIBLIOTEKA ma już 40 lat

W całym dorobku kulturalnym Polski Ludowej czołowe miejsce zajmuje upowszechnianie książki i czytelnictwa. Swój udział w tym mają również placówki biblioteczne naszego rejonu.

W 1946 r. rozpoczęła działalność Miejska Biblioteka Publiczna w Śremie (na 22 m<sup>2</sup> powierzchni z 1068 woluminami). Stopniowo uruchamiano kolejne punkty i placówki. Od 1 marca 1948 r. w Śremie funkcjonuje oficjalnie Państwowa Biblioteka Publiczna. W 1950 r. poza nią jest już 5 bibliotek miejskich, 5 wiejskich i 66 punktów bibliotecznych. Zarejestrowano wtedy około 4 tys. czytelników i 30 tysięcy wypożyczeń książek. W 1975 r. było 91 punktów bibliotecznych, zaś czytelników w mieście i gminie Śrem — 6200. W tym to roku, w związku ze zmianą podziału administracyjnego kraju, przestała istnieć Biblioteka Powiatowa, a powstała Biblioteka Publiczna Miasta i Gminy.

Zdaję sobie sprawę, że to zaledwie krótki rys historyczny dotyczący działalności bibliotek na Ziemi Śremskiej, o których tak



Fot. Tablica pamiątkowa z okazji nadania Bibliotece imienia Heliodora Święcickiego wg projektu E.A. Ferstera. Fot. B. Tomaszewski

interesująco opowiedziała p. Waleria Morek, pracująca w Bibliotece Publicznej od maja 1947 r. do października 1985 r., tj. do przejścia na emeryturę.

O kilka informacji dotyczących dnia dzisiejszego Biblioteki poprosiłem jej dyrektora, pełniącego tę funkcję od 17 lat, **Karola Gostomskiego**.

ukończenie na str. 3

## Kultura na wsi

Wyobraźmy sobie następującą sytuację: sala rozpraw, sędziowie, oskarżenia i poszkodowana. Poszkodowana: — KULTURA NA WSI, cierpiąca od wielu lat z powodu braku środków finansowych, bazy do działalności kulturalno-oświatowej, kadry, działaczy społecznych, warunków materialno-technicznych, organizacyjnych itd. Nie pozwala to Kulturze spełniać w społeczeństwie swoich funkcji: uzupełniania tych dziedzin wychowania społecznego i indywidualnego, które nie mogły być realizowane w pracy szkoły, oddziaływania na postawy i wzory zachowań obywateli, rozwijania osobowości, dostarczania rozrywki i godziwego spędzania wolnego czasu. W rezultacie poszkodowany jest każdy mieszkaniec wsi — od dziecka po starszka.

I oto stoi w sądzie KULTURA — obdarta, wynędzniała, bez grosza przy duszy, ale z przekonaniem i ideami, że mogłaby coś zrobić, oddziaływać, organizować, kształtować, tworzyć, wychowywać itd. Patrzą na nią ludzie. Nie wierzą, że może się coś zmienić, bo kultura na wsi to obraz iluzoryczny, widmo. Spójrzmy na oskarżonych. W myśl porozumienia z dnia 5 maja 1986 r. w sprawie przyjęcia i realizacji „Zasad współdziałania w rozwijaniu życia kulturalnego środowiska wiejskiego” powinno wśród nich znaleźć się szesnastu tego porozumienia sygnatariuszy: Minister Kultury i

Sztuki, Minister Oświaty i Wychowania, Minister Rolnictwa, Leśnictwa i Gospodarki Żywnościowej, Przewodniczący Zarządu Głównego ZSMP, Przewodniczący Zarządu Krajowego ZMW, Naczelnik ZHP, Przewodniczący Rady Krajowej Federacji Związków Zawodowych Pracowników Rolnictwa, Prezes Robotniczej Spółdzielni Wydawniczej „Prasa-Książka-Ruch”, Prezes Zarządu Głównego Centralnego Związku „Samopomoc Chłopska”, Prezes Zarządu Krajowego Związku Rolników, Kółek i Organizacji Rolniczych, Prezes Zarządu Centralnego Związku Rolniczych Spółdzielni Produkcyjnych, Prezes Zarządu

Centralnego Związku Spółdzielni Mleczarskich, Prezes Zarządu Głównego Związku Ochotniczych Straży Pożarnych, Prezes Zarządu Banku Gospodarki Żywnościowej, Prezes Zarządu Centrali Spółdzielni Ogrodniczych i Pszczelarskich, Prezes Zarządu Centralnego Związku Spółdzielni Rekreacji Ludowego i Artystycznego „Cepe-lia”. To na szczelbu najwyższym. Można jednak dostosować wszystko do struktury organizacyjnej i administracyjnej miasta i gminy i już będziemy u siebie, tzn. w mieście i gminie Śrem.

O stanie kultury wiejskiej w naszej gminie świadczą załączone fotografie, które stanowią materiał dowodowy „rozprawy”. Z dawnych lat pozostało zaledwie kilkanaście punktów nazywanych placówkami kultury. Wśród nich — Dom Ludowy w Wyrzece, pięć Klubów Rolnika, (Dąbrowa, Krzyżanowo, Błociszewo, Gaj, Niesłabin), jeden Klub „Ruch” w Nachowie i kilka świetlic wiejskich. Wszystko w oplakany stanie. Istniejące Kluby Rolnika i Klub „Ruch” pełnią funkcje placówek handlowych, rzadko kulturalnych. Bo i też zatrudnieni tam pracownicy w niepełnym wymiarze czasu pracy, otrzymują wynagrodzenie tylko, za sprzedawane towary. Świełtlice wiejskie to jedynie punkty zebrania i czasami wesel. Ze względu na wyposażenie

dok. na str. 2

# KONFERENCJA PARTYJNA

W sali widowiskowej Odlewni Żeliwa w Śremie odbyła się 25 października br. Miejsko-Gminna Pozjazdowa Konferencja Sprawozdawczo-Wyborcza PZPR. Wzięło w niej udział 182 delegatów oraz zaproszeni goście, a wśród nich m.in. członek Egzekutywy KW PZPR w Poznaniu Henryk Przybylski, zastępca przewodniczącego Wojewódzkiej Komisji Kontrolno-Rewizyjnej Eugeniusz Urbanowicz, przedstawiciel Wojewody Poznańskiego Andrzej Kraśnicki, delegat na X Zjazd PZPR Alfred Babczyk.

Sprawozdanie śremskiej instancji partyjnej za okres od 3 grudnia 1983 r. do 25 października 1986 r. złożył I sekretarz KMG PZPR Michał Chmielewski. Podkreślił, że miniona kadencję cechował konkretny i konsekwentny kierunek działań partyjnych w sferze życia politycznego, społecznego i gospodarczego. Potwierdzeniem tego jest osiągnięcie pozytywnych rezultatów realizacji zadań. Znacznie wzrosła rola jednolitego frontu politycznego i społecznego wyrażającego się w działalności Miejsko-Gminnej Komisji Współdziałania PZPR, ZSL i SD. Wzmocnił się i rozwinął proces porozumienia narodowego. Wzrosła ranga związków zawodowych. Przebieg procesów normalizacyjnych i ogólną sytuację społeczno-polityczną wyznaczała sytuacja gospodarcza naszego rejonu. Ważną rolę odegrała dyskusja nad projektem programu partii przeprowadzona przed X Zjazdem PZPR. Dzięki niej wypracowano szereg rozwiązań i propozycji mających na

celu ukierunkowanie życia politycznego, społecznego i gospodarczego naszego terenu.

W dyskusji głos zabrało 17 mówców. Poruszono wiele istotnych problemów, które znalazły odbicie w przyjętych później przez Konferencję dokumentach. M.in. Heliodor Jankowski (Spółdzielnia Mieszkaniowa) mówił o działaniach podejmowanych w celu rozwiązania problemu, zwiększenia budownictwa mieszkaniowego. Stanisław Wysocki (Odlewnia Żeliwa) wskazał na potrzebę popularyzacji programu partii w środowisku młodzieżowym, przypomniał o znaczącej roli propagandy. Szeroko rozumiane problemy oświaty poruszył w swoim wystąpieniu Adam Lewandowski (Szkoła Podstawowa Nr 5). Na temat poprawy leczenia mówił Maciej Opielewicz (ZOZ) i Stanisław Pieprzyk (Odlewnia Żeliwa). Jerzy Pawlak (Odlewnia Żeliwa) wskazał na potrzebę systematycznej konsekwentnej realizacji polityki kadrowej. Andrzej Szulczewski (Odlewnia Żeliwa) apelował o podniesienie rangi indywidualnych zadań partyjnych i o konieczność utrzymania stałej więzi władz partyjnych z robotnikami. Naczelnik Miasta i Gminy Andrzej Szczuchura przedstawił informację o stopniu realizacji programu wyborczego PRON.

Konferencja wybrała 56 osobowy Komitet Miejsko-Gminny, spośród którego wyłoniono 12 osobową Egzekutywę. Sekretarzami Komitetu zostali Michał Chmielewski — I sekretarz, Witold Piasecki — sekretarz ds. organizacyjnych, Maciej Tomaszewski — sekretarz ds. ekonomicznych, Karol Gostomski — sekretarz ds. propagandy, Stefan Jurga — sekretarz ds. rolnych. Wybrano również 25 osobową Miejsko-Gminną Komisję Kontrolno-Rewizyjną. Jej przewodniczącym został Ryszard Bartecki.

Konferencja przyjęła Miejsko-Gminny Program Realizacji Uchwały X Zjazdu PZPR, który jest podstawą działania instancji na najbliższą 5-letnią kadencję.

K. G.

(dokończenie ze str. 1)

żenie i estetykę, trudno nazwać te pomieszczenia placówkami kultury. Brak jest rzeczywistych gospodarzy placówek i opiekunów (a mogłoby być ich szesnastu, co wyżej wymieniono). Pocięszającym może być jedynie fakt, że na skromnej mapie kulturalnej gminy gdzieśś świecą się maleńkie światełka, świadczące o tym, że kultura na wsi jeszcze zupełnie nie umarła. Np. Rolnicza Spółdzielnia Produkcyjna w Lucinach szczyt się może pięknym obiektem socjalnym, mieszkańcy wsi Dalewo — remontem swojej świetlicy, Koło ZSMP w Wyrzeczce — prowadzoną działalnością kulturalną. Jest to jednak kropla w morzu.

Czy istnieje szansa na ożywienie działalności kulturalnej w środowisku wiejskim? Optymiści, do których należy Śremski Ośrodek Kultury, uważają, że tak. Zależy to jednak będzie od stopnia zaangażowania się wszystkich instytucji i organizacji, które w swoich statutowych zapisach mają obowiązek działania na rzecz wsi. Opracowany program poprawy działalności kulturalnej na terenie gminy przewiduje utworzenie czterech Wiejskich Ośrodków Kultury — filii Śremskiego Ośrodka Kultury (Wyrzeczka, Krzyżanowo, Dąbrowa, Pyszczka). W filiach tych powinien być zatrudniony etatowy pracownik, który koordynowałby działalność kulturalną podległego terenu. W połączeniu z istniejącymi filiami Biblioteki Publicznej Miasta i Gminy dałoby to możliwość większego oddziaływania kulturalnego na środowisko. Podjęto starania o uzyskanie dodatkowych etatów i środków finansowych na remont i wyposażenie filii. Istotny problem stanowi również kadra i działacze społeczni, bez których niemożliwe jest prowadzenie działalności kulturalno-wychowawczej. Dlatego też od 15 listopada br. przy Śremskim Ośrodku Kultury rozpoczął działalność pierwszy w województwie poznańskim **Niedzielny Uniwersytet Ludowy**. Powołano go do życia wspólnym wysiłkiem SOK i Biura Rejonowego ZMW w Śremie. Opracowany program Niedzielnego Uniwersytetu Ludowego realizowany będzie od listopada do marca podczas jedno i dwudniowych spo-



Tak dbają o swoje kluby i świetlice mieszkańcy niektórych wsi

Fot. J. Kondras



kań. Planuje się 140 godzin pracy NUL, z czego jedna połowa przeznaczona jest na zajęcia ogólne, druga na zajęcia kierunkowe (organizacja życia kulturalnego w środowisku wiejskim). Celem realizacji programu zajęć kierunkowych jest przygotowanie teoretyczne i praktyczne słuchaczy do działalności kulturalno-oświatowej w swoim środowisku. Program kursu przeznaczony jest dla pracowników świetlic, klubów wiejskich, działaczy społecznych z różnych organizacji i instytucji. Organizacja dnia i zajęć w NUL opierać się będzie na zasadach życia i metodach pracy w typowych Uniwersytetach Ludowych. Ukończenie Niedzielnego Uni-

wersytetu Ludowego nie daje żadnych kwalifikacji zawodowych, bowiem chodzi o przygotowanie do pracy działacza społecznego, któremu nie są potrzebne dyplomy i świadectwa, a jedynie umiejętności oddziaływania na środowisko, w którym żyje.

Rozprawa „KULTURA NA WSI” trwa. Od bywa się przy odsłoniętej kurtynie. Zanim zapadnie wyrok, każda z organizacji i instytucji może stanąć w obronie POSZKODOWANEJ. Obrona ta nie może jednak polegać na nic nie znaczących deklaracjach, lecz stanowić musi rzeczową, konkretną pomoc.

J.K

# POMNIKI PRZYRODY

## w mieście i gminie Śrem



Przez długie lata problemy związane z ochroną środowiska w naszym kraju znajdowały się na uboczu. Dopiero intensywna urbanizacja i mechanizacja niosąca ze sobą ujemne skutki dla przyrody spowodowała pewne zainteresowanie tymi sprawami. W ostatnich latach coraz wyraźniej widać, że jedyną drogą zachowania zasobów środowiska przyrodniczego, w którym żyjemy, jest racjonalna gospodarka jego elementami. Jednym z nich jest las. **Intensywne pozyskanie drewna na świecie powoduje, że co roku wycina się tyle lasów, ile wyrasta w ciągu 18 lat.** Tymczasem lasy i zadrzewienia odgrywają ważną rolę w planowaniu przestrzennym. Z tych to względów, jak i dla zachowania możliwie w stanie pierwotnym środowiska przyrodniczego, zostały utworzone w Polsce parki narodowe i krajobrazowe, obszary krajobrazu chronionego oraz rezerwy przyrody. Najmniejszą jednostką chronioną są pomniki przyrody.

Są to stare i cenne drzewa, wielkie gąłty narzutowe, ciekawe formy skalne, aleje i parki wiejskie. Za obiekty prawem chronione uznaje je wojewoda na wniosek Wojewódzkiego Konserwatora Przyrody. Obiekty te oznaczone są metalową tabliczką z godłem państwowym, nieraz numerem i napisem „Pomnik przyrody prawem chroniony”. Uszkodzenie lub zmiany dokonane w ich otoczeniu są karane na podstawie art. 28, 29 kodeksu wykroczeń. Za opiekę nad pomnikiem przyrody odpowiada w za sędzie właściciel terenu, na którym znajduje się obiekt.

Do rejestru Wojewódzkiego Konserwatora Przyrody wpisano 25 drzew z terenu miasta i gminy Śrem uznanych za pomniki przyrody. Są to:

### W Śremie

— lipa drobnolistna o obwodzie 350 cm (na wysokości 130 cm) na terenie boiska Szkoły Podst. Nr 3,

— dąb szypułkowy o obw. 400 cm na terenie stacji wodociągowej przy ul. Dudkiewiczza,  
— olsza czarna o obw. 190 cm na ul. Pro menada,

### W Mechninie

— 2 platany zachodnie o obw. 410, 320 cm przed dworem w parku (RSP),  
— 11 dębów szypułkowych o obw. 392, 386, 353, 348, 342, 340, 338, 330, 327, 300, 280 cm na terenie parku podworskiego (RSP),

### W Górze

— 2 dęby szypułkowe o obw. 600, 550 cm przed dworem w parku (RSP),  
— lipa drobnolistna o obw. 350 cm w parku podworskim (RSP),

### W Kotowie

— 4 dęby szypułkowe o obw. 742, 610, 534, 427 cm obok pola biwakowego nad Wartą — Biały Gościniec,

### W Psarskiem

— bluszcz pospolity owocujący obok parku (PDPS),

### W Łęgu

— dąb szypułkowy o obw. 425 cm przed dworem w parku (Kombinat PGR Marniecki).

Nie są to z pewnością wszystkie drzewa godne uznania za pomniki przyrody. Dlatego ważną sprawą jest wyszukanie pozostałych bez nadzoru konserwatorskiego drzew i gąłtów narzutowych. Bardzo istotnym jest też pozyskanie szerszego grona ludzi zainteresowanych tematyką ochrony przyrody. Dla nich Oddział PTTK pragnie zorganizować w okresie zimowym kurs na urawnienia Strażnika Ochrony Przyrody. Wszystkich chcących wziąć w nim udział, a szczególnie działaczy LOP, PZW i PZŁ, prosimy o zgłoszenia pod adresem: Oddział PTTK w Śremie skrytka pocztowa 19, do dnia 15 grudnia 1986 roku.

Zbigniew Szmidt

# od redakcji

# do redakcji

● W środę, 26 listopada, w godz. 14.00—16.00 dyżur w Redakcji pełnić będą: Adam PALASZ — kierownik Zakładu Energetycznego w Śremie i Eugeniusz MANSFELD — kierownik Woj. Przedsiębiorstwa Energetyki Ciepłej Zakład w Śremie. Zapraszamy. Przyjdźcie lub telefonujcie (44-67) — wszystko na temat światła i ciepła.

● Panu Leszkowi Strajblowi z Melpina gm. Dolsk dziękujemy za miłe słowa skierowane pod naszym adresem. Pańska propozycja dotycząca rozszerzenia działalności gazety, na teren byłego powiatu jest interesująca, lecz, przynajmniej na razie, niemożliwa do zrealizowania. Głównym powodem, który ogranicza zasięg uka zywania się „Głosu” (miasto i gmina Śrem) i jego nakład (2 tysiące egzemplarzy) jest brak papieru.

● Otrzymałmy telegram od załogi S/Y „Hipolit”, która 11 października wyszła w morze. Za naszym pośrednictwem prosiła o przekazanie podziękowań wszystkim, którzy pomogli w organizacji wyprawy „Karaby 86/87”. Są to: RSP Niesłabin-Zbrudzewo, LOK w Śremie na czele z prezesem E. Koczajewskim, Spółdzielnia Mleczarska w Gostyniu, RKS Buszewko, RSP Psarskie, Urząd MiG Śrem, PZU w Śremie, Ch.S.P. „Polimer” w Śremie, PSS „Społem” w Śremie, MŚKS „Warta” w Śremie, p. Jan Skrzypek — kierowca taksówki bagażowej nr 7 w Śremie, p. Andrzej Osiecki z Leszna, p. Rafał Węgierkiewicz — redaktor III programu PR w Poznaniu. Szczególne podziękowania kieruje załoga „Hipolita” tym wszystkim członkom Klubu, którzy poświęcili swój czas, by wyprawa doszła do skutku. Jeśli ktoś został pominięty — przepraszamy. Załoga „Hipolita” obiecuje pamiętać o wszystkich. Czekamy na następną wiadomość z Lubeki.

## Śremska biblioteka

Dokończenie ze str. 1

### ● Ilu dziś macie czytelników, ile książek, jakie filie?

— Mamy zarejestrowanych 8000 stałych czytelników, którzy rocznie wypożyczają 155 tysięcy książek. Biblioteka i jej filie posiadają łącznie ponad 100 tysięcy woluminów. Poza siedzibą przy ul. Kilińskiego mamy 8 filii, w tym 4 wiejskie. Doprowadziliśmy do powstania trzech filii specjalistycznych: literatury społeczno-politycznej, szpitalno-medycznej i literatury rolniczej. Ta ostatnia jest do dziś jedyną tego rodzaju filią w województwie.

Prowadzimy też działalność oświatową — prelekcje, odczyty, naukę języków obcych (mamy własne laboratorium językowe). Odbywają się zajęcia biblio-terapeutyczne z dziećmi przebywającymi w miejscowym szpitalu. W tym roku z inicjatywy RMG PRON zawiązujemy wspólnie z TWP Klub Młodej Inteligencji. W oddziale dziecięcym działa teatrzyk kukielkowy i zespół modelarski.

● Dorzucę do tego, że właśnie w Bibliotece, choć tak ciasnej, znalazła swój kąt redakcja „Głosu Śremskiego”. Ale słyszałem, że nie tylko książki można wypożyczyć w waszej placówce.

— Dysponujemy zbiorem tzw. „książek mówionych”, czyli taśmami magnetofonowymi z nagraniem tekstami z literatury pięknej. Korzystają z nich najczęściej niewidomi. Planujemy zorganizować filie muzyczną z taśmami, płytami. Ale na to potrzebna jest dodatkowa powierzchnia.

### ● Jakie macie marzenia?

— W zasadzie tylko dwa.

### ● Tak skromnie?

— Za to jakie: czekamy na przyspieszenie budowy pawilonu na Os. Jeziorany, gdzie znajdzie się Filia nr 1 Biblioteki. No i Centrum Kultury — a tym samym nowa siedziba Biblioteki. Koncepcja „Centrum” już jest zatwierdzona, projekty zlecone. Pozostała — realizacja.

Będziemy dalej wyposażać nasze placówki w sprzęt audiowizualny i tzw. „małą mechanizację”. Chcemy usprawnić działalność czytelniczno-oświatową.

### ● Czy może pan wymienić osoby, które szczególnie zasłużyły się w historii powojennego bibliotekarstwa?

— Nie sposób nie wspomnieć o pionierach: Walerii Morek, Helenie Ziętek, Józefie Cierzniaku, Czesławie Ławniczaku, Władysławie Juniewicz, Irenie Nowak. Obecnie kontynuują tradycje dobrego bibliotekarstwa: Teresa Taciak, Ewa Nowicka, Krystyna Sławińska, Lucyna Frydrych, Elżbieta Banaszak. Wszystkim, również tym nie wymienionym imiennie, chcę wyrazić uznanie za ich pracę. Wymienić należy też licznych działaczy kultury, którzy wspierali ruch bibliotekarski. To m.in. Jan Sławiński, Mieczysław Perliński, Maria i Czesław Walkowiakowie, Józef Podsiadły.

● Wiem, że uroczystość 40 lecia waszej działalności połączona jest z nadaniem Bibliotece Publicznej imienia Heliodora Święcickiego — śremianina, patrioty, społecznika, lekarza, pierwszego rektora Uniwersytetu Poznańskiego. Moim zdaniem dajecie w ten sposób kolejny przykład, jak powinniśmy czcić ludzi zasłużonych dla Ziemi Śremskiej. To dobra lekcja historii.

Rozmawiał  
Gabriel Jasiński

W ten sposób charakteryzowano pana Mariana Zielińskiego na kuponach plebiscytowych „Najpopularniejszego Śremianina”. Tym uśmiechem, życzliwością, otwarcią zyskał sobie sympatię nie tylko najbliższych znajomych i przyjaciół. Pan Marian to chodzący dowód na to, że muzyka łagodzi obyczaje. Sam bohater długo bronił się przed tą rozmową, przekonując z czarującym uśmiechem (znów!), że nie lubi mówić o sobie, że nie trzeba... W końcu uległ.

● **Jak więc to się zaczęło, panie Marianie?**

— 6 października 1916 r. wyjechałem na chwilę do Poznania, żeby tam się urodzić. Ale zaraz wróciłem. Po kilku latach usiadłem ojcu na kolanach, powiedziałem, że chciałbym dostać trąbkę (ojciec grywał na harmonii) i... dostałem. W tym czasie istniała już w Śremie orkiestra dęta (starsza ode mnie o 4 lata) pod dyktando Stanisława Ciesielskiego. Wstąpiłem do niej w 1929 r. W 1933 r. wyjechałem na pierwsze tournée zagraniczne do Góddölö na Węgry. Pamiętam ten tokaj... Ale poważnie. Było to wspaniałe przeżycie. Jeszcze lepsze powitanie, u nas, w Śremie — chlebem i solą; owacje, kwiaty! Podobnie po występach w Holandii na Jamboree (1937 r.). Tam po raz pierwszy wystąpiłem jako solista przed tak ogromnym międzynarodowym audytorium. Występ naszej orkiestry był transmitowany przez radio. Słuchano nas w Śremie. **W tym czasie orkiestra była reprezentacyjnym zespołem Harcerstwa Polskiego.**

● **Wojnę przeżył pan w Niemczech (obóz jeniecki i przymusowe roboty). Ale wcześniej wrócił pan do Śremu.**

— O tak. I już wiosną 1946 r. utworzyłem orkiestrę dętą przy ówczesnej Fabryce Maszyn Rolniczych. Później (1953 r.) uzyskałem dyplom Średniej Szkoły Muzycznej w Poznaniu. Miałem okazję, żeby zostać tam; grać w orkiestrze Opery Poz-

## ŻYCIE Z PASJĄ

### Wielki, wspaniały uśmiech



MARIAN ZIELIŃSKI

Fot. K. Jurak

nańskiej. Ale zrezygnowałem. To nie dla mnie... Ja mogę żyć tylko w Śremie.

● **Został pan kierownikiem Społecznego Ogniska Muzycznego w 1960 r. Uczyl pan najmłodsze pokolenia Śremian.**

— Lubię to. Choć jestem na emeryturze dalej staram się szkolić „narybek” do orkiestry, której nie opuściłem ani na chwilę.

● **Również pan komponuje.**

— Napisałem kilka piosenek o Śremie, pieśni, polki, marsze. Te komponuję z największą przyjemnością.

● **No i hejnał śremski. Czy to prawda, że nagral go pan w Poznańskiej Rozgłośni Polskiego Radia?**

— Było to w 1981 r. Oj, miałem tremę, tym bardziej, że trąbkę wziąłem do ręki po dość długiej przerwie.

● **A propos tremy. Nigdy jej po panu nie widać.**

— Bo to jest tak: gdy gram z moją orkiestrą, czuję się pewnie; gdy sam — jest gorzej, czasami drżą kolana. Ale trzeba się opanować.

● **Czy ma pan swoje ulubione utwory?**

— Kocham wszystko. Szczególnie pieśni, piosenki harcerskie, walce Straussa, opery... Musiałbym wymieniać jeszcze długo.

● **Trąbka, na której pan gra, która to z kolei?**

— Chyba piąta. Gram na niej od 10 lat. Podarowano mi ją z Urzędu MiG, gdy przechodziłem na emeryturę. Chyba mnie trochę lubią...

● **Panie Marianie, jak to trochę? Wydaje mi się, że nie ma osoby, która nie lubiłaby pana, nie czuła do pana sympatii. A przytłaczające zwycięstwo w tegorocznym plebiscywie na „Najpopularniejszego Śremianina”?**

— To bardzo miłe.

● **Dziękuję panu za to, że zgodził się pan na rozmowę. Życzę wszystkiego dobrego.**

Winna jestem jeszcze państwu informację. Pan Marian Zieliński za działalność zawodową i społeczną odznaczony został m.in. Krzyżem Kawalerskim Orderu Odrodzenia Polski, posiada Odznakę Zasłużonego Działacza Kultury, Odznakę Honorową „Za zasługi w rozwoju województwa poznańskiego” i oczywiście Odznakę Honorową „Za zasługi dla Ziemi Śremskiej”.

MAT

## 75 lat Towarzystwa Muzycznego w Śremie

11 grudnia 1911 r., dzięki uporowi kilku zapaleńców, powstało w Śremie Towarzystwo Muzyczne. Inicjatywa ta była formą protestu wobec niemieckich represji wkraczających we wszystkie dziedziny życia społecznego, gospodarczego i kulturalnego Polaków. Towarzystwo postawiło sobie za cel zorganizowanie orkiestry dętej.

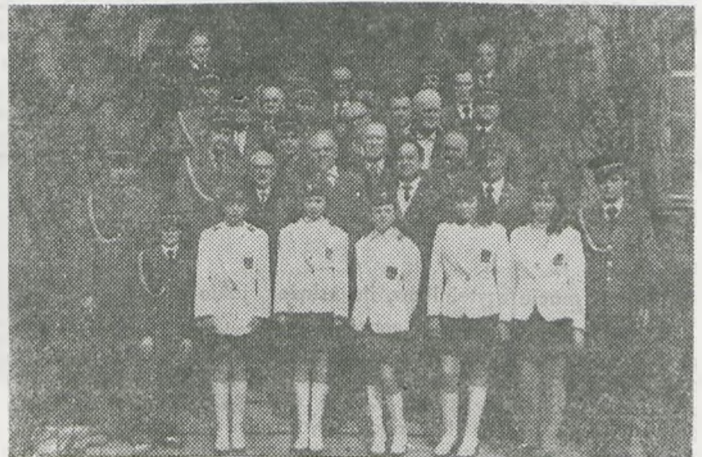
Mimo dużych trudności finansowych, lokalowych, organizacyjnych pierwszy występ orkiestry odbył się 28 stycznia 1912 r. Dyrygentem był Teofil Schutz.

Do największego rozkwitu doszło Towarzystwo w latach 1930—39. Orkiestrę prowadził wówczas Stanisław Ciesielski. W 1933 r., jako reprezentacyjny zespół Harcerstwa Polskiego, wyjechała orkiestra na Węgry odnosząc tam duży sukces. W 1937 r. występowała na Jamboree w Holandii.

Działalność Towarzystwa przerwała wojna. Ale zaraz po wyzwoleniu wielu z pozostałych członków Towarzystwa zaczęło organizować je na nowo. Brakowało jednak ludzi, instrumentów i... wsparcia duchowego ze strony ówczesnych władz. Mimo iż wkrzeszoną orkiestrą opiekowało się kilka organizacji i instytucji, nie dało to trwałych podstaw do pracy. Dopiero dzięki pomocy referatu kultury Prezydium Powiatowej Rady Narodowej reaktywowano 15 listopada 1959 r. Towarzystwo Muzyczne. Na jego czele stanął Stanisław Mróz. Dyrygentem orkiestry był w dalszym ciągu, bo od 1945 r., Marian Zieliński.

W 1960 r. zmarł Stanisław Ciesielski kierujący również Społecznym Ogniskiem Muzycznym — jedną z agend Towarzystwa. Funkcję kierownika Ogniska powierzono Marianowi Zielińskiemu. **Przy okazji warto dodać, że absolwentem Społecznego Ogniska Muzycznego w Śremie jest znany dziś w kraju i za granicą skrzypek Piotr Milewski i jego siostra Barbara.**

W 1976 r. Ognisko wyłączono z Towarzystwa Muzycznego. Również wtedy przeszedł na emeryturę Marian Zieliński. Ale do



Członkowie Towarzystwa Muzycznego w Śremie

Fot. R. Chrabąszcz

dziś prowadzi on liczącą 38 osób orkiestrę dętą i szkoli nowy „narybek”. Biorąc udział niemal we wszystkich uroczystościach państwowych, akademiach, jubileuszach, koncertując — przeciętnie orkiestra daje **rocznie 28 występów.**

Za swoją wieloletnią działalność kulturalną i wychowawczą Towarzystwo Muzyczne otrzymało cały szereg odznak, dyplomów, listów pochwalnych, słów uznania i podziękowań — nie tylko oficjalnych, od władz politycznych, ale też od mieszkańców miasta i gminy, którzy darzą wielką sympatią członków orkiestry i jej dyrygenta dali temu dowód przyznając panu Marianowi Zielińskiemu w czerwcu br. tytuł Najpopularniejszego Śremianina.

Uroczysta akademii jubileuszowa połączona z koncertem orkiestry solistów i gościnnym występem Chóru „Moniuszko” odbędzie się 14 grudnia br. o godz. 14.00 w sali Cechu Rzemiosł Różnych przy ul. Kolejowej 9. Zapraszamy.

Stanisław Falecki

# KOLONIALKI

Zapewne mało kto dzisiaj jeszcze pamięta, że kolonialkami nazywaliśmy sklepy spożywcze, które w branży kupieckiej występowały najliczniej. Na 7 tys. mieszkańców Śremu w 1931 r. istniały 34 sklepy (składy) ogólnospożywcze, przy 16 mięsnych i 15 piekarniczych. Każdy dom zaopatrywał się w artykuły żywnościowe zasadnicze w jednym, stałym punkcie. Pozwalało to kupcom odpowiednio regulować zaopatrzenie. Z dostawami nie mieli oni żadnego kłopotu. Realizowała je hurtownia Stefana Pawlickiego przy ul. Poznańskiej (zostały magazyny — dom rozebrano).

Krótko po odzyskaniu niepodległości zaczęto propagować idee spółdzielczości. Mój ojciec, który był bardzo podatny na wszelkiego rodzaju nowinki, jako pierwszy zapisał się na członka spółdzielni „Zgoda” i dumny był, że otrzymał legitymację nr 1. Swoją sklep otwarła spółdzielnia w domu Madalińskich (narodził ul. Farnej). Oczywiście wszelkich zakupów dokonywaliśmy w „Zgodzie”. Nie wiadomo, czy to personel sklepu był mało operatywny, czy też idea spółdzielczości nie cieszyła się większą popularnością (bowiem „pachniała” trochę socjalizmem, a w Wielkopolsce wyznawano powszechnie ideologię Romana Dmowskiego), dość, że z braku szerszego poparcia „Zgoda” po kilku latach zrobiła zwyczajną plajtę. Zgodnie ze statutem spłatą zadłużenia obciążono członków — udziałowców. Tak więc dość słono kosztowała ojca ta legitymacja nr 1.

Najlepsze obroty robiły sklepy w Rynku z uwagi na odbywające się targi i napływ w tych dniach ludności wiejskiej. Decydował jednak sam punkt, bowiem położenie np. „Zgody” nie było zbyt fortunne. W tym kierunku szło się jedynie do kościoła albo do szpitala, zwykle w godzinach, gdy sklep był zamknięty. W doskonałym punkcie znajdował się np. sklep Iłskiego — w pobliżu wylotu ul. Kościuszki, toteż w dni targowe było tam tłoczno. Duży ruch mieli także: Bereńkowski w domu „pod złotą kulą” oraz na przeciwko Gibowski. Za mostem w domu Komedzińskich wiele inicjatywy dla przyciągania klientów przejawiał kupiec młodej generacji Maksymilian Kwias; Firma „Ma-Kwias”, dow-

cipnie reklamowała się: „Po śledzia matiasa — do Ma-Kwiasa”. Dobrze zaopatrzonej sklep znajdował się również na przeciw „Kasy Chorych”, prowadzony przez Matuszewską. Powszechnie znana była piwnica w kamienicy Nowaka w Rynku, gdzie popularna Antosia Matecka sprzedawała warzywa, nabiał i drób. Im dalej od śródmieścia, tym uboższe były sklepy, przeważnie małe sklepiki. Sprzedawały podstawowe artykuły, jak cukier, sól, mydło, śledzie, powidła itp.

Do znanych i popularnych kolonialek należały też sklepy Wł. Świetlika przy dawnej ul. Mostowej (obecnie Walki Młodych; budynek już rozebrany). Przy ul. Kościuszki były jeszcze dwa dobrze prosperujące sklepy Czesława Gałęckiego (z restauracją na zapleczu) oraz mały, ale chętnie odwiedzany przez klientów sklep Tomasa Frąckowiaka. Tu nabyć można było wszystko, również mleko i różne produkty mleczarskie. Na życzenie mleko nawet bezpłatnie gotowano!

Nie można nie wspomnieć też o sklepie kolonialnym przy dawnej ulicy Przemysława, którego właścicielem był Wł. Kieć. Tu zaopatrywała się ludność mniej zamożna, której z dużym zrozumieniem udzielano kredytu. Sklep był dobrze zaopatrzone. Sprzedawano naftę, tanie śledzie z zupą śledziową — „śledziówka”. Dzieci chętnie kupowały tu tanie cukierki — popularne „dropsy” i „cygarki” za 1 grosz. Zwykle właściciel dawał tych cukierków więcej, niż przypadło im za niewielką sumę, którą dysponował biedny chłopak.

Z całej sieci placówek handlu spożywczego wybitnie wyróżniał się sklep delikatesowy Stanisława Wańskiego z ul. Kościuszki. W obszernym lokalu z dwoma oknami wystawowymi można było zaspokoić najbardziej luksusowe zachcianki. Znajdowały się tam wszelkiego rodzaju słodycze, kawa, kakao, różne wina, likiery, wódki gatunkowe, pomarańcze, banany, rodzynki, liczne gatunki serów, łosoś itp. Przed Gwiazdką na drążkach przed sklepem po obu stronach wejścia zwisały zające i bażanty z długimi, barwnymi ogonami. Kto tam kupował? Głównymi klientami były

(dokończenie na str. 2)

Andrzej, Jan i Maciej Barscy-Kochlerowie otwierają poczet najznamienitszych Śremian w historii miasta. Znani byli z zasług dla kraju na polu nauki i kultury przelomu XVI i XVII wieku. Urodzili się w rodzinie burmistrza śremskiego Wawrzyńca Kochler-Barskiego, uszlachconej przez Zygmunta III (1591 r.) i przyjętej do herbu Rola.

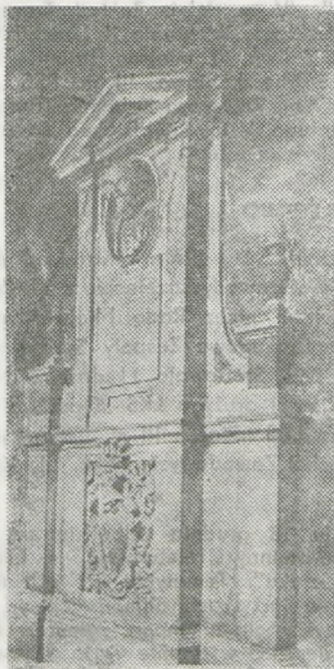
**Andrzej Barski-Kochler** — studiował filozofię na Uniwersytecie Krakowskim (1571/2 r.). Potem prawo w Padwie i Perugii, gdzie uzyskał doktorat obojga praw. Po studiach i powrocie do Polski objął zwyczajną katedrę prawa w Krakowie. W 1588 r. wyjeżdża w misji państwowej do Włoch w celu załatwienia spraw tzw. sukcesji barskiej w Neapolu. Zmarł pełniąc funkcję kustosa i oficjła warszawskiego 9 VIII 1611 r.

**Jan Barski-Kochler** — najstarszy z braci, studiował w Krakowie teologię. Uzyskał stopień magistra sztuk wyzwolonych. W 1580 r. został kaznodzieją w kościele św. Szczepana w Krakowie. Jako bakałarz wykładał na uniwersytecie teologię. W 1584 r. powołany został na spowiednika i kaznodzieję królowej Anny Jagiellonki. Cieszył się na dworze dużym autorytetem, o czym świadczą liczne beneficja otrzymane z rąk królowej m.in.: kustodia warszawska i kanońia krakowska. Zmarł jako archidiacon krakowski w 1609 r.

**Maciej Barski-Kochler** — ur. 1553 r. Ukończył (1577 r.) studia na uniwersytecie w Padwie ze stopniem doktora filozofii i medycyny. Pracował jako lekarz przybocz-

NOTY  
GROGRAFICZNE

## BRACIA BARSCY - KOCHLEROWIE



Nagrobek przyścienny Macieja Barskiego-Kochlera we Florencji (zbiory autora)

ny księcia Toskany, a następnie w głównym szpitalu florenckim — Ospedale di S. Maria Nuova in Firenze. O jego zdolnościach medycznych świadczyć może fakt, że król Zygmunt III powołał go na nadwornego lekarza. Funkcji tej Maciej Barski nie zdążył objąć umierając nagle we Florencji w 1591 r. Andrzej i Jan ufundowali naj młodszemu z braci okazały renesansowy pomnik przyścienny w krużganku szpitala florenckiego (fot.).

Mimo, że bracia Barscy-Kochlerowie przebywali z dala od Śremu, to jednak wielce zasłużyli się dla kultury rodzinnego miasta. Ofiarowali spore fundusze na rzecz śremskich instytucji kościelnych, z których postawiono murowane budynki kościoła św. Ducha i szpital dla ubogich. Najcenniejszym darem dla miasta był bogaty księgozbiór liczący 858 dzieł o treści teologicznej, prawniczej, medycznej i historycznopolitycznej. Pochodzily one (sądząc po exlibrisach) z biblioteki królewskiej Anny Jagiellonki, a wcześniej będących w posiadaniu Zygmunta Augusta. Szczątkowa część tego zbioru jest do dziś przechowywana w Archiwum Archidiecezjalnym w Poznaniu (nb. stanowi chyba w dalszym ciągu własność miasta Śremu?). Ze szczególną też troską wspierali Barscy utrzymanie szkoły parafialnej. Za ich sprawą powstało w roku 1614 kolegium siedmiu mansjonarzy, czyli księży beneficjantów z prepozytem kościoła św. Ducha w Śremie.

Mecenat rodziny Barskich odegrał poważną rolę w rozwoju oświaty i kultury XVII-wiecznego Śremu.

Adam Podsiadły

dwory ziemiańskie, z których często widywano powozy przed sklepem. Sklep Wańskiego wyznawał zasadę: „Kredyt umarl”, co znaczyło, że rachunki płaci się tylko w gotówce w sklepowej kasie. Inni właściciele skłonni byli sprzedawać towary „na borg” tj. zapisywali co i za ile klient kupuje. Rozliczenie następowało w końcu tygodnia lub miesiąca. Tę formę jednak stosowano tylko wobec godnych zaufania bywalców sklepu. Walczono o klienta, o czym świadczą bardzo liczne anonse reklamowe w śremskiej prasie.

Muszę wspomnieć jeszcze o jednej placówce handlowej, w której rzadko widziało się kupujących, a jednak istniała. Był to specjalistyczny sklep sprzedaży kawy i wyrobów czekoladowych. Nie miał on wiele klientów, bo w tych czasach rzadko kto pił kawę w domu, najwyżej w jakieś święta, sprzedawano ją też gdzie indziej. Może istnienie tej z pewnością deficytowej placówki wyjaśnia w pewnej mierze fakt, że sklep należał do niemieckiej firmy „Kaisers Kaffe Gesellschaft” z siedzibą w Poznaniu. To uparte trwanie w Śremie różnie można tłumaczyć.

Marceli Szczepny

# kalendaryz REGIONALNY

- 1807 r. — Gen. Józef Wybicki otrzymuje na powrót (dekretom cesarza Napoleona I) majątek Manieczki k. Śremski, skonfiskowany przez rząd pruski za udział w powstaniu kościuszkowskim.
- 1884—1886 r. — Na stanowisku profesora historii w gimnazjum śremskim pracował dr Maksymilian Kantecki. Znany także jako publicysta i naczelny redaktor „Kuriera Poznańskiego”. Opublikował m.in. cenną rozprawę, która ukazała się na łamach Programu Gimnazjalnego w 1886 r. pt. „Śrem w wiekach średnich (do 1500 r.)”.
- 1924 r. — Zawiązane zostało śremskie Koło Powiatowe Ligi Obrony Przeciw Powietrznej (L.O.P.P.).
- 1928 r. — Powiatowy Inspektor Budownictwa w Śremie — Witold Szulc uzyskał nominację na kierownika terenów zachodnich Powszechnej Wystawy Krajowej i przeniósł się do Poznania.
- 1934 r. — Ochotnicza Straż Pożarna w Śremie zakupiła na swoje wyposażenie pierwszą motorową sikawkę pożarniczą.
- 1959 r. — Uchwałę Miejskiej Rady Narodowej ustanowiona została „Odznaka Honorowa Miasta Śremskiego”, w formie stylizowanego herbu miasta, wg projektu plastycznego Mieczysława Hologii.

## SPORT TURYSTYKA REKREACJA

### BIEGI PRZELAJOWE

W celu uczczenia 47 rocznicy rozstrzelania synów ziemi śremskiej przez hitlerowców w dniu 20.X.1986 r. przeprowadzono „Memorial 20 Października w Biegach Przelajowych”. Na placu Pamięci Narodowej odbyła się manifestacja, w której uczestniczyły władze polityczno-administracyjne, zakłady pracy, młodzież szkolna i zawodnicy. Po jej zakończeniu na Stadionie XXV-lecia PRL odbyły się biegi przelajowe w poszczególnych kategoriach wiekowych na 13 dystansach biegowych. Udział w biegach wzięło 513 zawodników. W poszczególnych kategoriach zwyciężyli: Sławomir Gapsy, Izabela Gruhn, Radosław Kmiecik, Agnieszka Banaszak, Tomasz Troszczyński, Arleta Maćkowiak, Krzysztof Łuczak, Małgorzata Siejek, Jacek Zimiński, Marzena Łagowska; w biegu głównym seniorów zwyciężył Paweł Maślany z „Orla” Wałcz. W punktacji zespołowej w kat. szkół podstawowych I miejsce i Puchar ZBOWiD zdobyła Szkoła Podstawowa Nr 5 przed Szkołą Podstawową Nr 4 i Szkołą Podstawową w Dolsku. W punktacji zespołowej szkół ponadpodstawowych I miejsce i puchar zdobyło Liceum Ogólnokształcące z Kórnika.

Z okazji 35-lecia Spółdzielni Mieszkaniowej w Śremie w dniu 11.X. na Osiedlu Jeziorany odbył się bieg uliczny o Puchar Prezesa tejże spółdzielni. W biegach wzięło udział 513 zawodników. W poszczególnych kategoriach zwyciężyli: Arleta Maćkowiak, Monika Dybek, Tomasz Troszczyński, Piotr Worsztynowicz, Robert Ratajczak, Danuta Kudła — wszyscy Szkoła Podstawowa Nr 5 oraz Kamila Rembielak — Marek Dudkiewicz z Szkoły Podstawowej Nr 4. W punktacji zespołowej zwyciężyła Szkoła Podstawowa Nr 5.

### SZERMIERKA

W dniach 10—12.X.1986 r. odbyły się w Śremie Młodzieżowe Mistrzostwa Polski w Szermierce do lat 22. Impreza została wzorowo przygotowana i przeprowadzona przez działaczy śremskiej „Warty”. Dużej pomocy udzieliły śremskie zakłady pracy

oraz Urząd Miasta i Gminy, za co w imieniu organizatorów składamy serdeczne podziękowania. Miłym akcentem otwarcia mistrzostw było pożegnanie Ob. Jerzego Koterby, zasłużonego śremskiego szermierza, z okazji zakończenia czynnej kariery zawodniczej. Walki na planszach szermierczych w Hali Sportowej Odlewni Żeliwa HCP stały na wysokim poziomie. Po raz pierwszy w historii polskiej szermierki odbyły się Mistrzostwa Polski w Szpadzie kobiet, w których zwyciężyła Ewa Pokusińska z Kolejarza Wrocław zdobywając również v-ce mistrzostwo Polski we florecie kobiet. We florecie mężczyzn tytuł mistrza Polski zdobył Cezary Siess z AZS Gdańsk. W szpadzie mężczyzn tytuł zdobył Ireneusz Kostrzewa z „Legii” Warszawa. W szabli zwyciężył Michał Zabłocki, syn Wojciecha Zabłockiego znanego długoletniego reprezentanta Polski w szabli. We florecie kobiet tytuł mistrza Polski wywalczyła Dorota Wojnarowicz z AZS „Warszawa”.

### SPORT ZAKŁADOWY

Zakończyły się rozgrywki rundy jesiennej ligi międzyzakładowej w piłce nożnej organizowane przez Śremski Ośrodek Sportu i Rekreacji. W grupie I prowadzi „Pekas” Autotransport, II miejsce — Klub Kibica KKS Lech, III m. Gminna Spółdzielnia „S.Ch.”, IV m. Woj. Zakład Transportu Mleczarskiego. W grupie II prowadzi Odlewnia Żeliwa, II miejsce zajmuje Spółdzielnia Mieszkaniowa, III m. PSS „Społem”, IV m. Rejonowa Kolumna Transportu Sanitarnego, V m. Spółdzielnia Transportu Wiejskiego.

### STRZELECTWO

Na strzelnicy Ligi Obrony Kraju odbyły się drużynowe zawody strzeleckie z KBKS zorganizowane przez Radę Miejsko-Gminną Zrzeszenia Ludowe Zespoły Sportowe dla ogniw LZS. Startowało 11 drużyn. I miejsce zajęła I drużyna LKS „Piast”, II m. II drużyna LKS „Piast”, III m. LZS przy Zespole Szkół Zawodowych, IV m. LZS Kaleje.

W dniu 18 grudnia odbędzie się finał miejsko-gminny „Teleturnieju na Olimpijskim Szlaku”. Tematyką jest udział Polaków w igrzyskach olimpijskich od 1924 r. Wszyscy chętni mogą zgłaszać się w Urzędzie MiG w Śremie — Inspektor Kultury, Kultury Fizycznej i Turystyki tel. 43-94 w. 207.

R. S.

## ROK 1986 — ROKIEM POKOJU NA ŚWIECIE

Bank Honorowych Dawców Krwi przy PCK w Śremie apeluje do społeczeństwa Ziemi Śremskiej o honorowe oddanie krwi na potrzeby społeczne w dniach od 10 listopada do 23 grudnia 1986 r. Krew pobiera Punkt Krwiodawstwa w szpitalu w Śremie codziennie w godz. 7.30—13.00 na hasło „Rok Pokoju na świecie”.

Zapamiętaj — Twoja krew darem życia.



## WYPRZEDAŻ UŻYWANEGO SPRZĘTU PŁYWAJĄCEGO

ogłasza Śremski Ośrodek Sportu i Rekreacji. Kajaki, rowery wodne i łodzie można oglądać na terenie stadionu im. XXV-lecia PRL ul. Poznańska 15. Termin sprzedaży — od 26 listopada 1986 r. w godz. 8.00—14.00.



Gminna Spółdzielnia „Samopomoc Chłopska” w Śremie informuje, że przedłużono czas pracy punktu skupu surowców wtórnych przy ul. Łazienkowej 5. Obecnie jest on czynny:

w poniedziałki i czwartki — od godz. 8.00 do godz. 17.00  
we wtorki, środy i piątki — od godz. 7.00 do godz. 15.00  
w soboty robocze — od godz. 7.00 do godz. 14.00



## UWAGA PRODUCENCI ROLNI!

„Społem” PSS w Śremie dysponuje pomieszczeniem w budynku przy ul. Ogrodowej 3, gdzie w poniedziałki i środy od godz. 9.00 do 14.00 można sprzedawać mięso pochodzące z uboju gospodarczego. Zachęcamy do korzystania z tej możliwości.



Nadleśnictwo Konstantynowo informuje o możliwości pozyskania drewna opałowego z lasów znajdujących się w obrębie tego Nadleśnictwa. Bliższych informacji na temat samopozyskania drewna udziela Wydział Handlu, Drobnej Wytwórczości i Usług Urzędu Miasta i Gminy w Śremie, ul. Mickiewicza 17 tel. 43-91 w. 220 lub bezpośrednio Nadleśnictwo Konstantynowo 62-033 Pecna tel. 132-591.

# KRONIKA WYDARZEN

## IV TURA TRYBUN OBYWATELSKICH

W drugiej połowie października, z inicjatywy RMG PRON, odbyło się 11 Trybun Obywatelskich — spotkań władz polityczno-administracyjnych z zolagami śremskich zakładów pracy.

## „KLUBOWY LAUR”

Śremski Ośrodek Kultury zajął I miejsce w Wojewódzkim Konkursie pn. „Klubowy Laur 1985/86” organizowanym co roku z inicjatywy ZW ZSMP. Wyróżnienie to przyznano za całokształt działalności kulturalnej SOK dla środowiska wiejskiego.

## NOWE MIEJSCA W PRZEDSZKOLACH

16 października oddano do użytku dwa oddziały wybudowane w ramach Narodowego Czynu Pomocy Szkole dla przedszkola „Słoneczna Gromada”. W uroczystości wzięli udział wszystkie osoby zaangażowane przy realizacji tego czynu, przedstawiciele władz polityczno-administracyjnych m. i gm., Kurator dr Ireneusz Król i Przewodniczący Woj. Społecznego Komitetu Pomocy Szkole dr Maciej Olejniczak. Społeczny Komitet Rozbudowy Przedszkola Nr 2 zobowiązał się kontynuować prace przy rozbudowie „Słonecznej Gromady”.

## PLENARNE POSIEDZENIE LIGI KOBIET POLSKICH

23 października odbyło się plenarne posiedzenie ZM LKP. Przewodniczącą Zarządu, zarazem uczestniczką IX Zjazdu LKP, Jadwigą Piotrowską zapoznano wszystkich z treścią uchwał IX Zjazdu LKP. W spotkaniu uczestniczyła delegatka na X Zjazd PZPR Elżbieta Jankowska-Lisewska.

## KLUB UNESCO

24 października w Szkole Podstawowej Nr 5 odbyła się sesja popularno-naukowa przygotowana przez uczniów klas siódmych i ósmych poświęcona działalności UNESCO. Sesja ta zainaugurowała działalność szkolnego Klubu UNESCO.

## KONFERENCJA SPRAWOZDAWCZO-WYBORCZA PZPR

25 października odbyła się Pozajzdowa Konferencja Sprawozdawczo-Wyborcza PZPR i sekretarzem KMG PZPR został Michał Chmielewski. Szerzej o obradach Konferencji w numerze.

## XVII Sesja Rady Narodowej

28 października odbyła się Sesja Rady Narodowej poświęcona kierunkom rozwoju kultury fizycznej, sportu i rekreacji na terenie miasta i gminy. Dokonano również wyboru przewodniczącego Rady. Funkcję tę powierzono Halinie Piotrowskiej. Zastępcą przewodniczącego został Maciej Janiszewski, dotychczasowy przewodniczący Komisji Zaopatrzenia, Handlu i Usług. W związku z tym na funkcję przewodniczącego Komisji wybrano Lecha Józefowicza.



Nowowybрана Przewodnicząca Rady Narodowej Miasta i Gminy Śrem  
mgr Halina Piotrowska  
Fot. Z. Szmidi

## MŁODZIEŻOWA WSZECHNICA

4 listopada rozpoczęła piąty rok działalności Młodzieżowa Wszechnica Najnowszej Historii Polski i Wiedzy o Świecie Współczesnym.

## UCZCZONO ROCZNICĘ REWOLUCJI PAŹDZIERNIKOWEJ

7 listopada w Szkole Podstawowej Nr 2 im. Bohaterów Armii Radzieckiej młodzież szkolna spotkała się z władzami polityczno-administracyjnymi miasta i gminy z okazji 69 rocznicy Wielkiej Socjalistycznej Rewolucji Październikowej. Podczas uroczystości wręczone zostały Złote Odznaki TPPR przyznane przez Zarząd Główny Wiesławie Grobelnej, Barbarze Czaprackiej i Wojciechowi Górskiemu. Grupa nauczycieli otrzymała dyplomy, uczniowie — odznaki młodzieżowe TPPR. Część artystyczną przygotowali uczniowie Szkoły.

## JUBILEUSZ GS „SAMOPOMOC CHŁOPSKA”

7 listopada obchodziła jubileusz 40 lecia działalności GS „Samopomoc Chłopska”. W uroczystym spotkaniu wszystkich członków Spółdzielni wzięli udział przedstawiciele władz polityczno-administracyjnych m. i gm. GS „S.Ch” otrzymała nadaną przez RMG PRON zbiorową Honorową Wstawę Oznakę „Za zasługi dla Ziemi Śremskiej”. W części artystycznej wystąpili podopieczni Spółdzielni — młodzież Szkoły Podstawowej ze Zbrzewowa.

## KONFERENCJA SPRAWOZDAWCZO-WYBORCZA KZ PZPR

10 listopada odbyła się Konferencja Sprawozdawczo-Wyborcza KZ PZPR Odlewni Żeliwa. W konferencji uczestniczyli m.in. z-ca członka Biura Politycznego KC PZPR Gabriela Rembisz, członek KC PZPR Stanisław Kalkus, władze polityczno-administracyjne m. i gm. i sekretarzem KZ PZPR wybrano Eugeniusza Kaczmarska.

**felieton**  
Z OŚCIA

## Gwizdki przy kasie czyli o sklepowych złodziejach

Co zrobić, gdy stłuczemy cukiernicę w ulubionym serwisie? Gdy popsujemy solniczkę z kompletu? Gdy zginie nam gwizdek do czajnika? Proste! Iść do SAMU lub SUPER-SAMU na Jezioranach i wziąć. Tzn. ukradnąć. A tak! Komu to przeszkadza? Przecież to państwowe, a co uzupełnię sobie mały brak w domowym dobytku, to uzupełnię. Za darmo!

Wiele większych umiejętności wymaga wyniesienie towaru o większych gabarytach. Ale też można sobie z tym poradzić. Bierzemy wtedy do pomocy dziecko, które w odpowiednim momencie z naszą torbą (a w niej np. sweter ze sklepowej półki) wypychamy za kasę mówiąc: „Idź synku, mamusia pani zapłaci”. Za to co ma w koszyku, czyli np. pastę do zębów.

Gdy zaś ekspedientce w sklepie odzieżowym zaserwujemy spektakl jednego aktora (zagrany z odpowiednią dramaturgią), będący z nami w zмовie statysta zdejmie kurtkę z wieszaka, założy ją... wyjdzie. My, po chwili, żegnając wylewnie obsługę sklepu, również opuszczamy teren akcji.

No i co państwo na to? To nie literatura science fiction. To

fakty. Ilość kradzieży w sklepach wzrosła ogromnie w ciągu trzech ostatnich lat. Czym to tłumaczyć? Wydaje mi się, że nie brakiem pieniędzy. A cwaniactwem i chamstwem; brakiem jakichkolwiek zasad moralnych, etycznych. Zanikiem elementarnych podstaw współżycia między ludźmi. W starej części miasta, gdzie ludzie znają się o wiele lepiej, niż 14.000 obywateli zebranych w jednym miejscu w ciągu kilku lat, jest znacznie mniej przypadków kradzieży w sklepach. Dlaczego? Może fakt, że to wszystko znajomi (i ekspedientki, i reszta klientów) powstrzymuje niektórych przed wyciągnięciem ręki po gwizdek do czajnika? Za to bariera ta znika na Jezioranach. I tutaj obsługa sklepu (SUPER-SAMU) musi zabezpieczyć się przed złodziejami wystawiając co prawda czajniki, ale gwizdki chowając w kasie. Stąd piśmienna informacja na półce z czajnikami: „Gwizdki przy kasie”.

Ludzie! Czy zlikwidować SAMY, a towary wydawać przez małe okienko? Zastanówmy się! Opamiętajmy się wreszcie! To już naprawdę ostrzegawczy gwizdek przed ostatnim dzwonkiem.

MAT

**KONKURSY:**

20.XI—20.XII

— KONKURS PLASTYCZNY dla uczniów wszystkich szkół podstawowych pt. „JA W IMPREZIE KULTURALNEJ” — z okazji X-lecia działalności SOK.

Kategorie: klasy I—IV, V—VII. Rostrzygnięcie konkursu: styczeń 1987 r. Technika i format prac dowolne. Przewidziane nagrody i dyplomy.

5.XII., godz. 17.00

— KWARTALNY PRZEGLĄD PRZEŻROCZY — AKF „Odlewnik”

**FILM:**

2.XII., godz. 10.00, 12.00, 14.00

— II PRZEGLĄD TWÓRCZOŚCI FILMOWEJ STUDIA FILMOWYCH RYSUNKOWYCH WYTWÓRNI. „BIELSKO-BIAŁA”, Kino „Klubowe”

16.XII., godz. 9.00, 11.00

— FILMOWE SPOTKANIA Z BAJKAMI — dla szkół i przedszkoli, SOK

16.XII., godz. 18.00

— PROJEKJA FILMÓW TURYSTYCZNO-KRAJOZNAWCZYCH, SOK

**WYJAZDY DO TEATROW:**

6.XII., godz. 9.00

— „WIELKOLUDY” — Teatr Nowy (dla dzieci)

13.XII., godz. 17.30

— „MY FAIR LADY” — Teatr Muzyczny (bilety SOK)

**IMPREZY KLUBOWE I SPOTKANIA:**

21.XI., godz. 18.00

— WIECZÓR WĘGIERSKI (przeżocza, kuchnia węgierska), SOK

22.XI., godz. 15.00—20.00

— NIEDZIELNY UNIWERSYTET LUDOWY, SOK

30.XI., godz. 15.00—22.00

13. XII., godz. 14.00

— LABORATORIUM POSZUKIWAŃ, SOK

8 XII., godz. 17.00

— KLUB CZYSTYCH SERC, SOK

19.XII., godz. 17.00

**DYSKOTEKI:**

23.XI., godz. 17.00—21.00

— SOK

23.XI., godz. 17.00—21.00

— PCHLI TARG (kupno, sprzedaż, wymiana różnic)

29.XI., godz. 17.00—21.00

— BAŁ ANDRZEJKOWY, SOK

10.XII., godz. 16.00

— WERYFIKACJE ZESPOŁÓW MUZYCZNYCH SOK (zapiszania zespołów do weryfikacji do końca listopada, SOK)

J. K.

- kategoria uczniów szkół ponadpodstawowych
- kategoria dorosłych

Uczestnicy konkursu mogą brać udział w następujących turniejach:

- turniej RECYTATORÓW
- turniej POEZJI SPIEWANEJ
- turniej TEATRÓW JEDNEGO AKTORA

Konkurs prowadzony jest w drodze pięciostopniowych przeglądów:

- środowiskowe
- miejskie, rejonowe
- wojewódzkie
- międzywojewódzkie
- Centralne Spotkania Laureatów

Eliminacje REJONOWE konkursu odbędą się w pierwszej połowie stycznia w SOK. Szczegółowych informacji dotyczących konkursu udziela SOK. Punkt konsultacyjny czynny w piątki godz. 13.00—19.00. Wszystkich chętnych zapraszamy. Zgłoszenia udziału w konkursie przyjmujemy do 5.1.1987 r.

J. K.

**ZAPRASZA**

**Klub „MACIUS”**  
 ŚREM, UL. J. KRASIICKIEGO 6

- Wrażenia z sześciolatniego pobytu w Australii utrwalone na 5 tysiącach przeżoczy przez małżeństwo etnografów pp. Kijewskich: 2 grudnia — „Rodzina Smithów — codzienność Australijczyka” godz. 18.00
- 16 grudnia — „Busz, szafiry, opale — i Ty możesz zostać milionerem” godz. 18.00
- Tradycyjna zabawa andrzejkowa (przy zespole muzycznym) — 30 listopada godz. 19.00—24.00
- Spotkanie z muzyką poważną — „Legendarne alty” — prowadzi Z. Dworzeczki 8 grudnia godz. 17.30
- Wyjazd do Poznania na koncert rozrywkowy „Melodie wielkiego ekranu” (uczestnik pokrywa koszt biletu) 12 grudnia godz. 16.00
- Dla dzieci — zabawa w teatr prowadzona przez aktorów scen poznańskich 17 grudnia godz. 16.00
- Praktyczny kurs kroju i szycia poniedziałki i środy od 17.00 do 19.00
- Gry w tenisa stołowego, bilard i stołową piłkę nożną soboty i niedziele grudnia od 17.00 do 22.00
- Biblioteka czynna od poniedziałku do czwartku w godz. 17.00—21.00



proponuje

Korzystnym ubezpieczeniem adresowanym do mieszkańców miast i wsi cieszącym się dużym zainteresowaniem ludności jest **UBEZPIECZENIE RENTOWE**. W jego ramach PZU prowadzi tzw. ubezpieczenie renty natychmiast płatnej oraz ubezpieczenie renty odroczonej. Szczególnie ubezpieczenie renty odroczonej cieszy się znaczną popularnością wśród osób pracujących w rolnictwie, właścicieli warsztatów rzemieślniczych i placówek handlowych, drobnych wytwórców, przedstawicieli wolnych zawodów, gospodyń domowych oraz innych grup ludności. W ubezpieczeniu tym ubezpieczający opłaca składkę w okresie czynnej pracy, a renta płatna jest dożywotnie od umówionego wieku emerytalnego. Zasady zawierania tego ubezpieczenia są następujące:

- umowa ubezpieczenia może być zawarta dla jednej lub dwóch osób (np. małżeństwa),
- umowę ubezpieczenia renty zawiera się bez względu na stan zdrowia i zawod ubezpieczonego,
- składki opłaca się w dowolnych terminach i dowolnej wysokości, to znaczy można je wpłacać jednorazowo lub miesięcznie, kwartalnie, półrocznie itp.,
- PZU gwarantuje tajemnicę wkładów,
- ubezpieczony może zapewnić sobie rentę miesięczną w dowolnej wysokości, płatną od umówionego wieku np. mężczyzna od 60 lub 65 roku życia, kobieta — od 55 lub 50 roku życia — aż do śmierci.

Korzyści, jakie daje renta zakupiona w PZU, obrazuje najlepiej poniższy przykład, stanowiący jeden z wielu wariantów tego ubezpieczenia:

mężczyzna w wieku 45 lat, wpłacając jednorazowo 300.000 zł, otrzyma w wieku 65 lat dożywotnią rentę w wysokości 32.055 zł płatną miesięcznie oraz co-roczenie trzynastą rentę w wysokości 40.300 zł płatną od drugiego roku po-

bierania renty właściwej; po 10 latach PZU wypłaci ubezpieczonemu łącznie kwotę 5.664.150 zł, a ponadto po śmierci ubezpieczonego uposażona przez niego osoba otrzyma zwrot wpłaconej składki tj. 300.000 zł.

Renta zakupiona w PZU nie pozbawia ubezpieczonego prawa do otrzymania renty z powszechnego zaopatrzenia emerytalnego w pełnej wysokości. Państwowy Zakład Ubezpieczeń pragnie zachęcić wszystkich zainteresowanych do skorzystania z przedstawionej oferty. Szczegółowych informacji o warunkach ubezpieczenia udziela Inspektorat PZU w Śremie, ul. Mickiewicza 56 tel. 43-28 oraz pośrednicy ubezpieczeniowi.

sentencja miesiąca

*Któż za ciebie to uczyni,  
 jeśli sam nie szanujesz siebie?*

**GŁOS ŚREMSKI OGŁASZA KONKURS — NA NAJCIEKAWSZĄ ŚWIĄTECZNĄ WITRYNĘ SKLEPOWĄ. KOMISJA KONKURSOWA DOKONA OCENY WYSTAW W DNIU 19.12.86 R. DLA AUTORÓW DEKORACJI PRZEWIDZIANO NAGRODY.**

**O SZCZEGÓŁOWYCH ZASADACH KONKURSU INFORMUJĄ DYREKCJE JEDNOSTEK HANDLOWYCH.**

Zespół redakcyjny: Karol Gostomski — przewodniczący, Renata Kosielińska — zastępca przewodniczącego, Ewa Nowicka — sekretarz redakcji, Stanisław Falecki, Wojciech Górski, Gabriel Jasliński, Jerzy Kondras, Adam Podsiadły, Irena Staszewska, Roman Szafranski, Kazimierz Zastawny.  
 Dział Techniczny: Eugeniusz A. Ferster, Maciej Waraczewski.  
 Fotoreporterzy: Krzysztof Jurga, Władysław Smolich.

Redakcja zastrzega sobie prawo decyzji druku nadsyłanych materiałów, dokonywania skrótów i adiacji tekstów. Za treść ogłoszeń Redakcja nie odpowiada.

Adres redakcji: 63—100 Śrem, ul. Killińskiego 2, telefon 44-67 i 46-29.