

Portfolio

Marta Wszyńska

Portfolio



MARTA WYSZYŃSKA
SCENOGRAFIA I KOSTIUMY

Straszny dwór

spektakl, 2007

W ramach asystentury poza wsparciem działań scenografa i kostiumografa, pracowałam w pracowniach plastycznych, krawieckich i w pracowni modystki. Projekt pasów słuckich był moim indywidualnym projektem zleconym przez kostiumografkę. / reżyseria i choreografia Emil Wesółowski / scenografia Janusz Sosnowski / kostiumy Magdalena Tesławska / asystentka scenografa i kostiumografa Marta Wyszyńska / Teatr Wielki w Poznaniu / premiera 9 lutego 2007

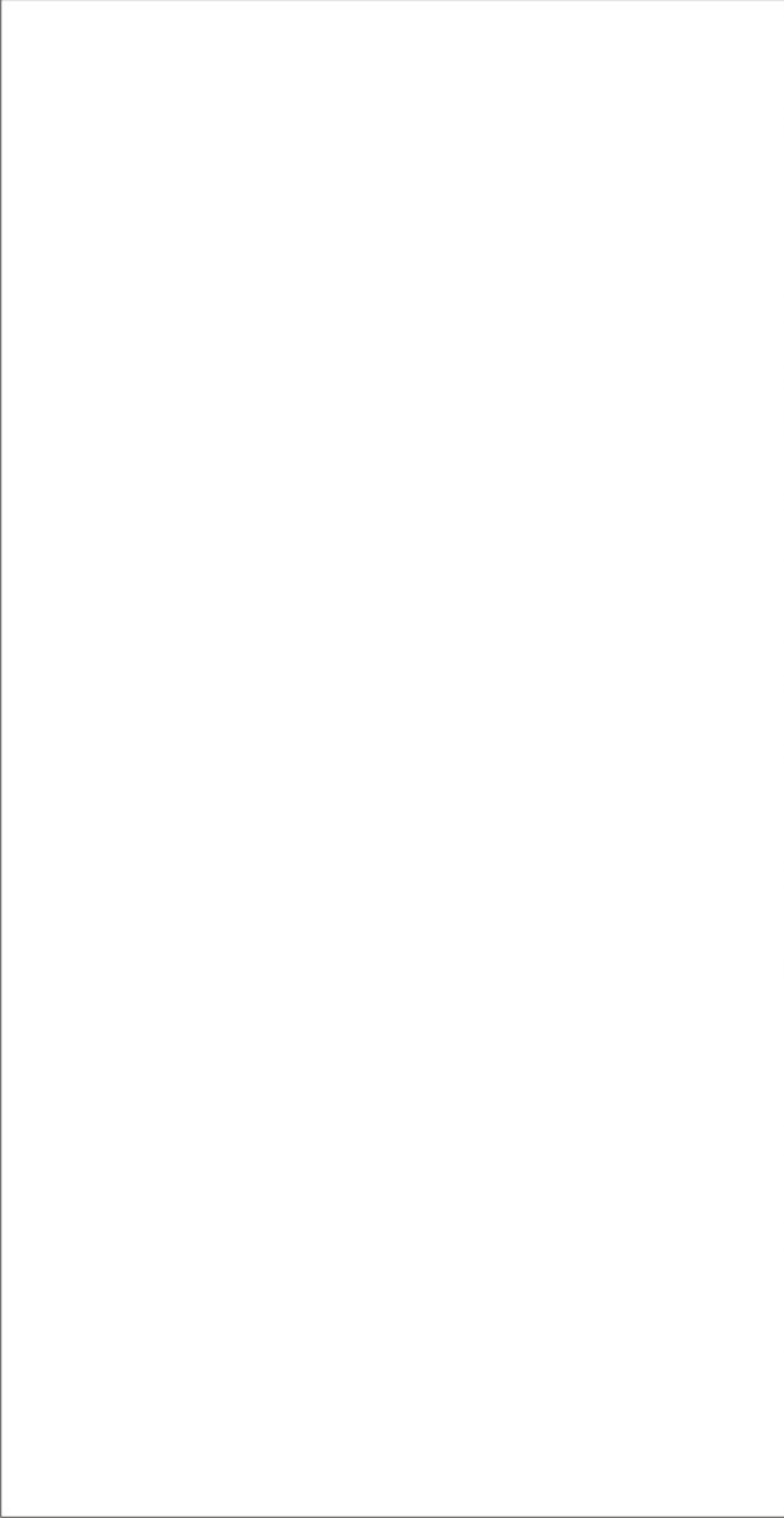


Czwarty wymiar

instalacja, 2008

Instalacja mobilna prezentowana w przestrzeniach miejskich. W ramach czterech odrębnych wernisaży zbudowane zostały unikalne i autonomiczne formy. Wyznaczały one miejsce gry dla światła oraz choreografii zaplanowanej z myślą o interakcjach przynależnej strukturze postaci z przechodniami, głównymi adresatami projektu. Wykorzystanym modułem były połączone zawiasami dwie ramy pokryte białym płótnem, o wymiarach 2 metry na 2 metry każda. Naszym celem było wyznaczenie różnorodnych pól działania - otwartych, zamkniętych, w których materialne ściany współgrają z czynnikami jak kolor czy ruch. Ingerując w infrastrukturę miasta przeprowadziliśmy działania rzeźbiarskie oparte na prostych formach geometrycznych. / projekt i realizacja Piotr Barłóg, Mateusz Drabent, Karol Drzewiecki, Wiktoria Gadomska, Sebastian Grabowski, Zofia Jakubiec, Jakub Kawa, Ewa Mróz, Gustaw Müller, Przemysław Sinica, Dorota Wątkowska, Maria Wyszyńska, Marta Wyszyńska / Festiwal Fama w Świnoujściu







Famaterie

performance, 2009

Projekt parateatralny przedstawiający historię wykluczenia. **Famaterie** to projekt mający angażować szereg doznań zmysłowych widza. Całość realizacji posiadała znamiona zachwiania granicy między przestrzenią – postacią – obiektem. Wzajemna relacja buduje przestrzeń naładowaną energią, przestrzeń kurczącą się i rozprężającą oraz ruch. Zestawialiśmy ze sobą różne materiały - tkaniny, ale także folie, rurki pcv.

Działanie nawiązuje do mechaniczności świata oraz odbioru odmienności jednostki. W anonimowym tłumie, funkcjonującym w narzuconym rytmie wszystkie tryby działają bez zastanowienia. Indywidualność może zaburzyć puls działania, nie przez wszystkich może to zostać odebrane pozytywnie. W projekcie podkreśliśmy rolę jednostki, której udało się sprzeciwić ogółowi, pokazując jednocześnie walory polichromii. / projekt i realizacja Mateusz Drabent, Maria Gąsiorowska, Karolina Grzeszczuk, Magda Juchnowicz, Anna Kaczkowska, Kuba Kawa, Sylwia Maciejewska, Ewa Mróz, Gustaw Müller, Areta Puchalska, Anna Rau, Przemysław Sinica, Maria Wyszyńska oraz Marta Wyszyńska / Festiwal Fama w Świnoujściu / główna nagroda – Trójzęb Neptuna



Zima - silent sleep. Po

instalacja, 2010

Projekt artystyczno-badawczy zrealizowany przez Akademię Sztuk Pięknych w Poznaniu oraz Norweski Uniwersytet Nauki i Technologii w Trondheim. Przygotowania odbywały się w Polsce oraz w Norwegii, jako wydarzenia towarzyszące premierze spektaklu Polskiego Teatru Tańca.

Spektakl nawiązywał do pewnego rodzaju letargu, w jaki zapadamy zimą. Życie zgodnie z prawami natury staje się wolniejsze, barwy stonowane. Ten rodzaj zwolnienia pozwala na wsłuchanie się w siebie. Jednocześnie jest to także metafora śmierci, odejścia.

W swojej instalacji chciałam uwiecznić, zatrzymać ruch. Pozy postaci wycięte z prób „zamroziłam” w transparentnych bryłach. Tak jak pamiątka z wakacji, do której możemy wrócić, dotknąć. Szklana kula pozwalająca wzmocnić wspomnienia. Delikatne szarości subtelnie korespondują z otoczeniem w każdym miejscu, w którym się pojawiają. Podczas wernisażu tancerze weszli w kontakt z moją instalacją, dialogując niejako z nieruchomymi obrazami. / projekt i realizacja Marta Wyszyńska / obiekty prezentowane na dziedzińcu Szkoły baletowej w Poznaniu



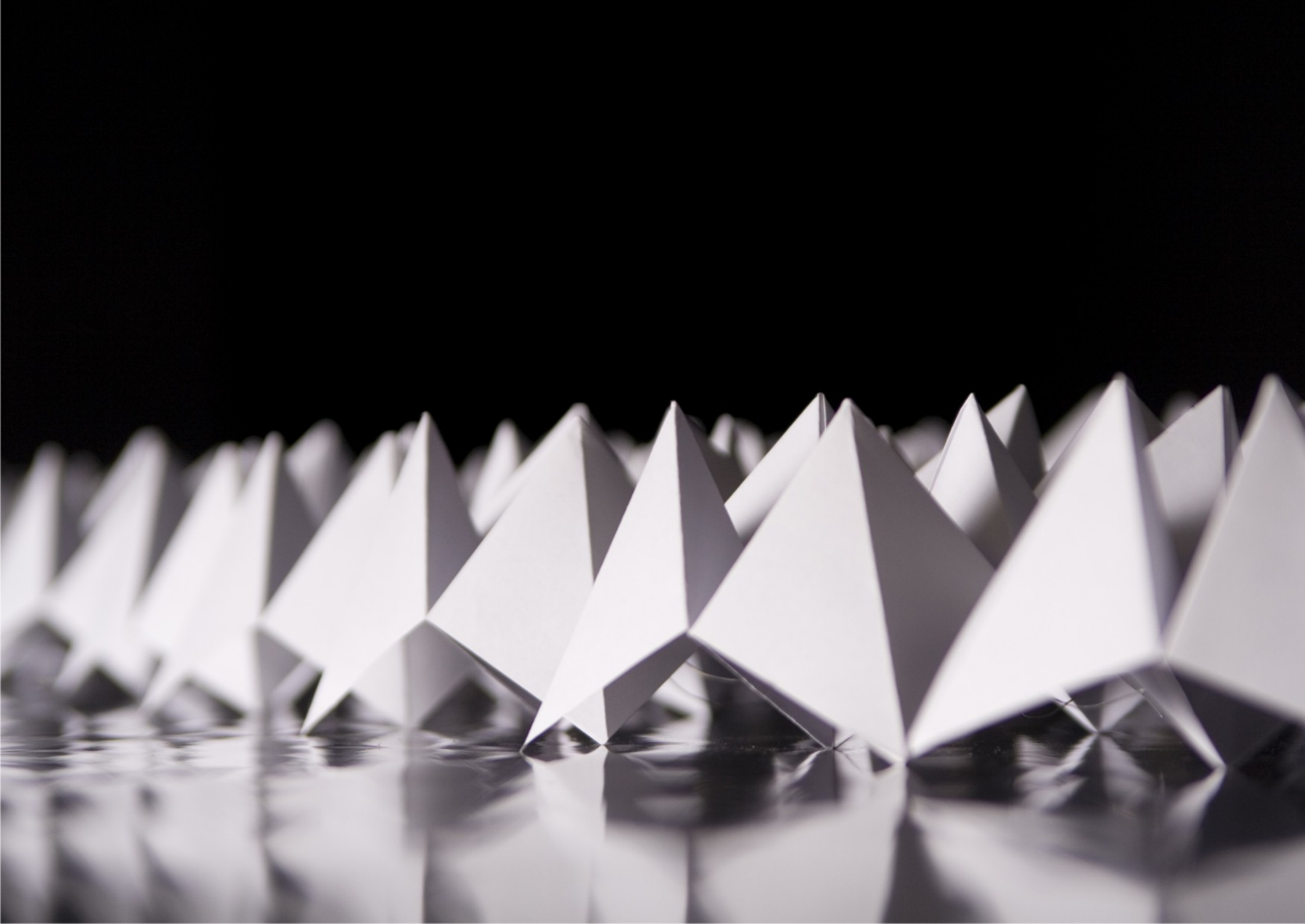


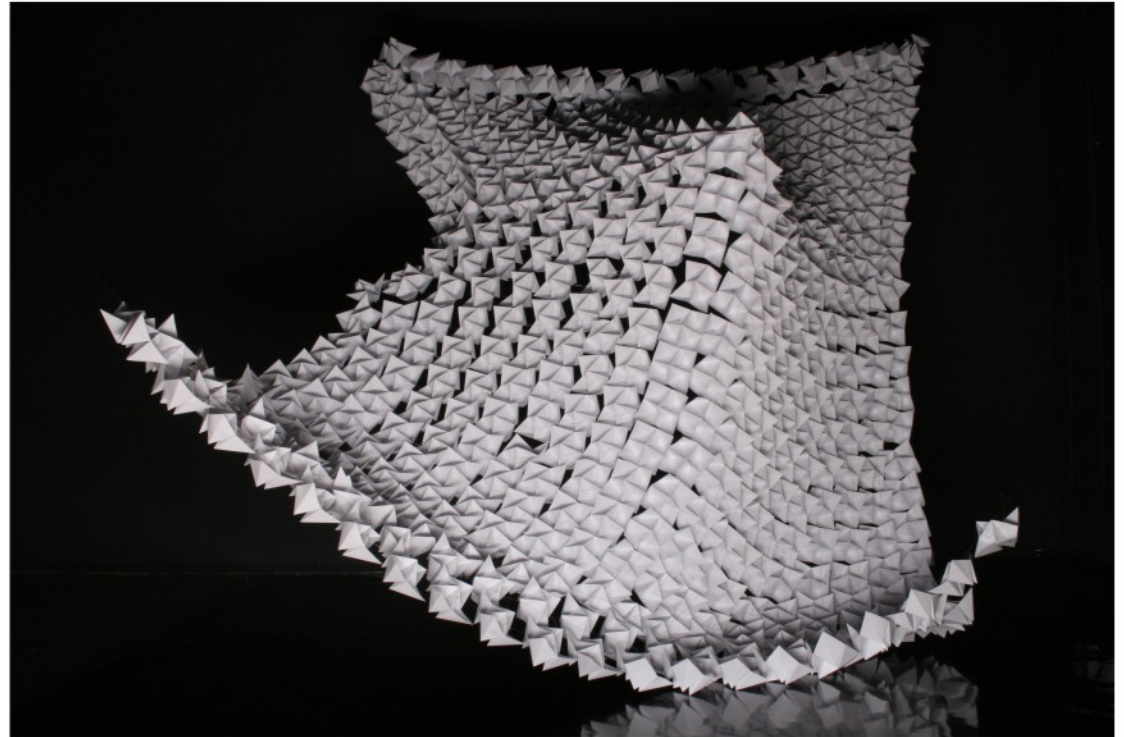


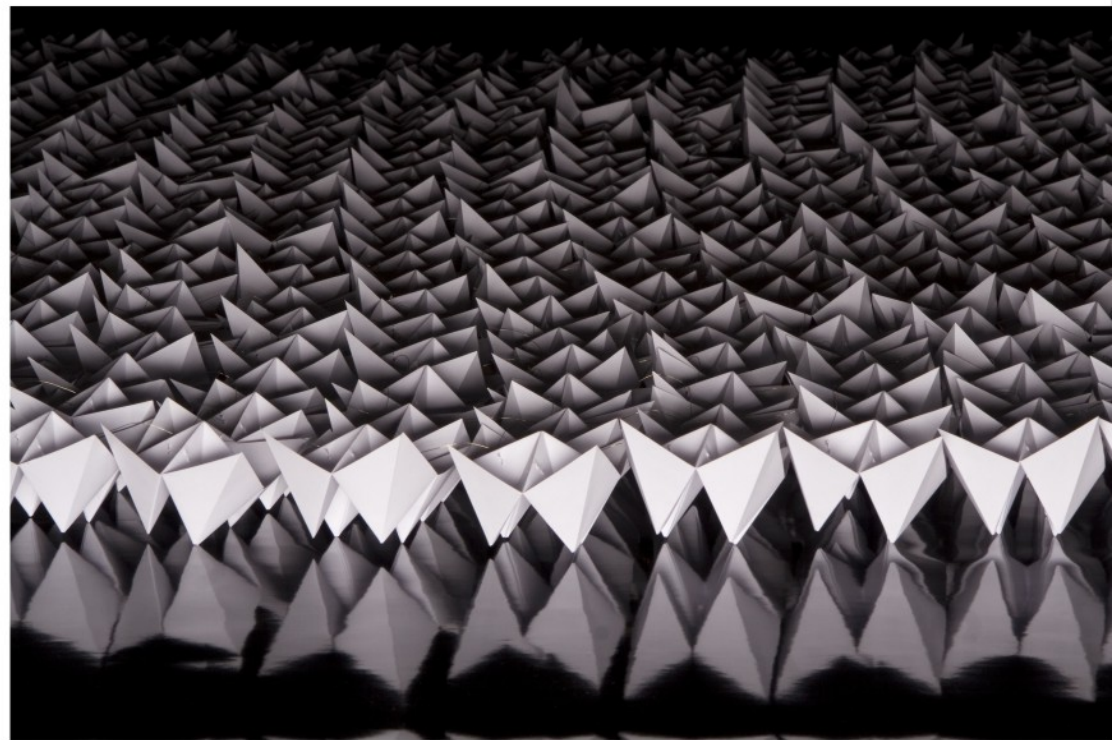
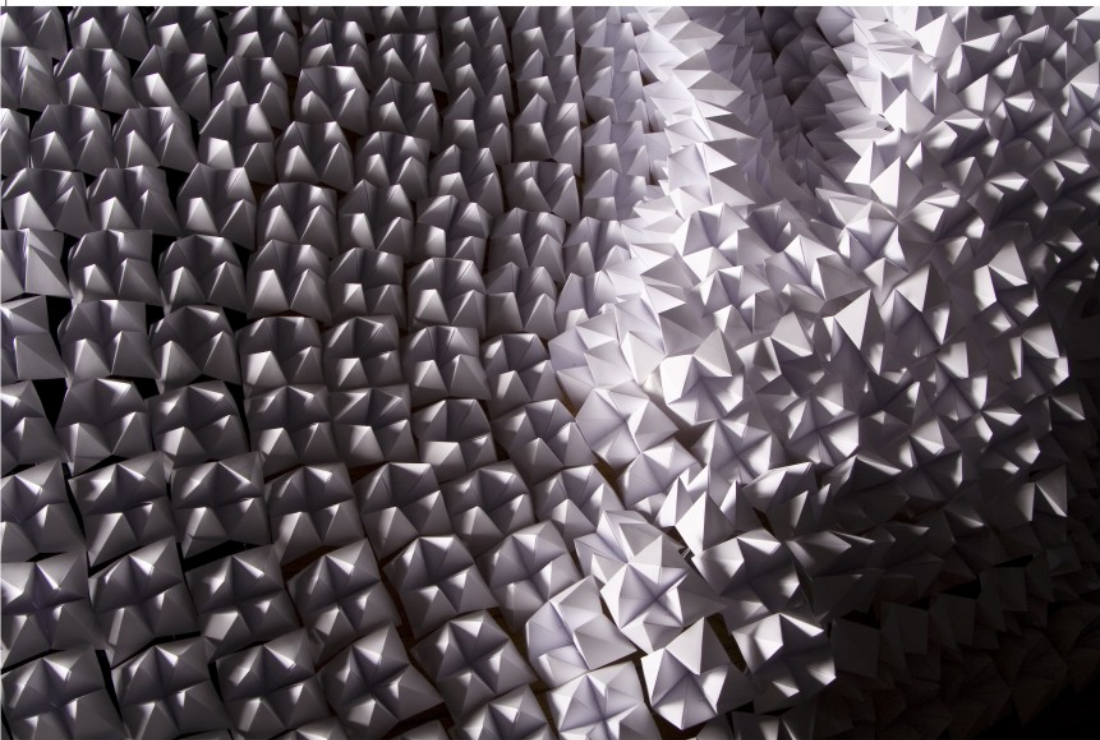
Istota

instalacja / performance, 2010

Dwa obiekty zbudowane ze zmultiplikowanych papierowych modułów połączonych zszywkami i drutem. Instalacja zakładająca ruch oraz podkreślająca wartość obiektu jako współaktora działania / koncepcja i realizacja Marta Wyszynska / muzyka Rafał Zapala / zdjęcia Mateusz Drabent / aktorka Zofia Jakubiec







wyGeneRowAna

instalacja, 2010

Gra ma wiele wymiarów i odsłon. Ograniczenie regułami nie oznacza zamkniętego systemu. Przebieg toku gry i ostateczny wynik nie są z góry przesądzone. Gra może wciągnąć, zawładnąć, obezwładnić. W WyGeneRowAnej połączone zostały idee klasycznych gier typu twister, scrabble puzzle w wersji przeskalowanej. Korespondowała ona z otoczeniem - przestrzenią miejską, w której gry się odbywały. Do udziału zaproszeni zostali uczestnicy festiwalu FAMA 2010 oraz przechodnie. / projekt i realizacja Małgorzata Dyjak, Karolina Grzeszczuk, Magdalena Juchnowicz, Jakub Kawa, Ewa Mróz, Gustaw Müller, Areta Puchalska, Weronika Trojanowska, Oliwia Wronikowska, Maria Wyszyńska, Marta Wyszyńska / Festiwal Fama w Świnoujściu



imię żeńskie z filmu... "Miś" p

ODPAL ANIE
imię żeńskie z filmu... "Miś" p

imię żeńskie z filmu... "Miś" p

SŁACZNIK

FAMOQUEST





NEXT

Poduszkowiec

instalacja, 2011

Realizację projektu rozpoczęliśmy od zgromadzenia informacji dotyczących snów. Ich odmienności, wpływu na nasze emocje po przebudzeniu, na relaks bądź stres. Poszukiwania różnic doprowadziły do wykreowania drogi budowanej zróżnicowanymi / heterogenicznymi pomieszczeniami, z których każde obrazowało inny rodzaj snu. Na odbiór wpływały jedynie użyte materiały oraz kolory i światło. Całość tworzyła rodzaj labiryntu, który zakończony był namiotem stanowiącym rodzaj ekranu z wyświetlanymi projekcjami dotyczącymi wspomnień sennych. / projekt i realizacja Kinga Bijak, Marcin Chomicki, Karolina Grzeszczuk, Karolina Nogalska, Ewa Mróz, Gustaw Müller, Areta Puchalska, Katarzyna Tomczyk, Maria Magdalena Wawrzyńczyk, Marta Wyszyńska / Festiwal Fama w Świnoujściu / Nagroda Prezydenta Miasta Świnoujścia - Tryton



Relief

kostium / instalacja, 2011

Forma korespondująca z przestrzenią krymskich stepów. Jeden z obiektów – tuba, kolumna to konstrukcja zamknięta. Pionowe zgięcia ukrywają sylwetkę, jednocześnie charakter materiału pozwala na kształtowanie kostiumu zgodnie z ingerencją postaci, dzięki czemu minimalistyczny fason przybiera rozmaite odsłony. Drugi z kostiumów ma konstrukcję otwartą, ukazującą sylwetkę ludzką, a metoda kształtowania papieru nadaje mu lekkości oraz nakłada wzór. Ruch modelki jest elementem pozwalającym na zmienność formy. / projekt i realizacja Marta Wyszyńska / realizacja podczas pleneru na Krymie, Ukraina







SPAZIO

kostium, 2012

Założeniem etiudy tanecznej był udział jednego tancerza. Kostium miał ulegać metamorfozie wraz z postępującymi zmianami choreografii. Dodatkowo jego cechą miało być częściowe przesłonięcie sylwetki człowieka. Zgodnie z tymi założeniami przygotowałam obiekt stworzony z kleju polimerowego. Zastosowany przeze mnie materiał był częściowo transparentny, dodatkowo jego cechą są pojawiające się w strukturze pęcherzyki powietrza. Stały się one wzorem i dekoracją kostiumu. Po wyschnięciu forma twardniała, w trakcie

tańca natomiast zyskiwała elastyczność pod wpływem kontaktu z ciałem tancerza oraz wystawiona na silne działanie światła. Oświetlenie jako jedyny element scenografii wycinało przestrzeń gry z czerni. / projekt SPAZIO – Edukacyjno-artystyczny program dla młodych choreografów (European Network for Dance Creation) / współtwórca programu – Art Stations Foundation / choreografia Jesus de Vega / projekt i realizacja kostiumu Marta Wyszyńska / scena Starego Browaru w Poznaniu







Celebro

reklama TV / Internet, 2012

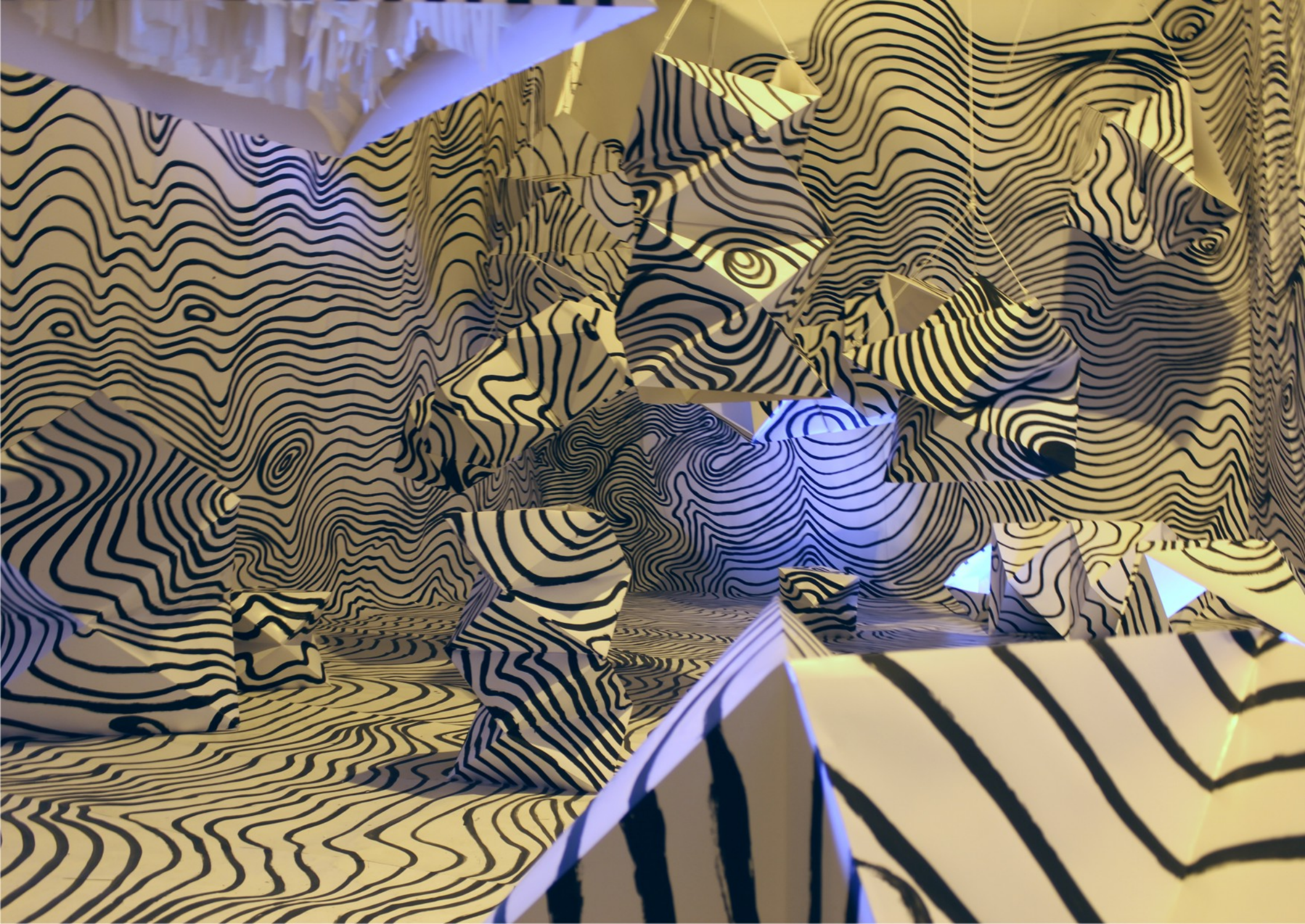
Reklama oferty win włoskiej firmy Celebro. Zdjęcia realizowane były w nowoczesnych wnętrzach podwarszawskiej willi. Wybór przestrzeni był jednym z należących do mnie zadań. Kolejne polegały na aranżacji wnętrz kuchni oraz salonu i jadalni. Istotne było przygotowanie składników wykorzystanych do gotowanie potrawy wybranej przez występującego w spocie Paolo Cozza, ambasadora marki. Przygotowałam koncepcję łączącą nowoczesną, minimalistyczną przestrzeń z prostymi, a jednocześnie szlachetnymi formami zastawy stołowej i wyposażenia kuchni. / reżyseria i zdjęcia Małgorzata Łupina / kostiumy Justyna Waraczyńska / scenografia Marta Wyszyńska / Produkcja Agencja Reklamowa Studio ARRM Poznań

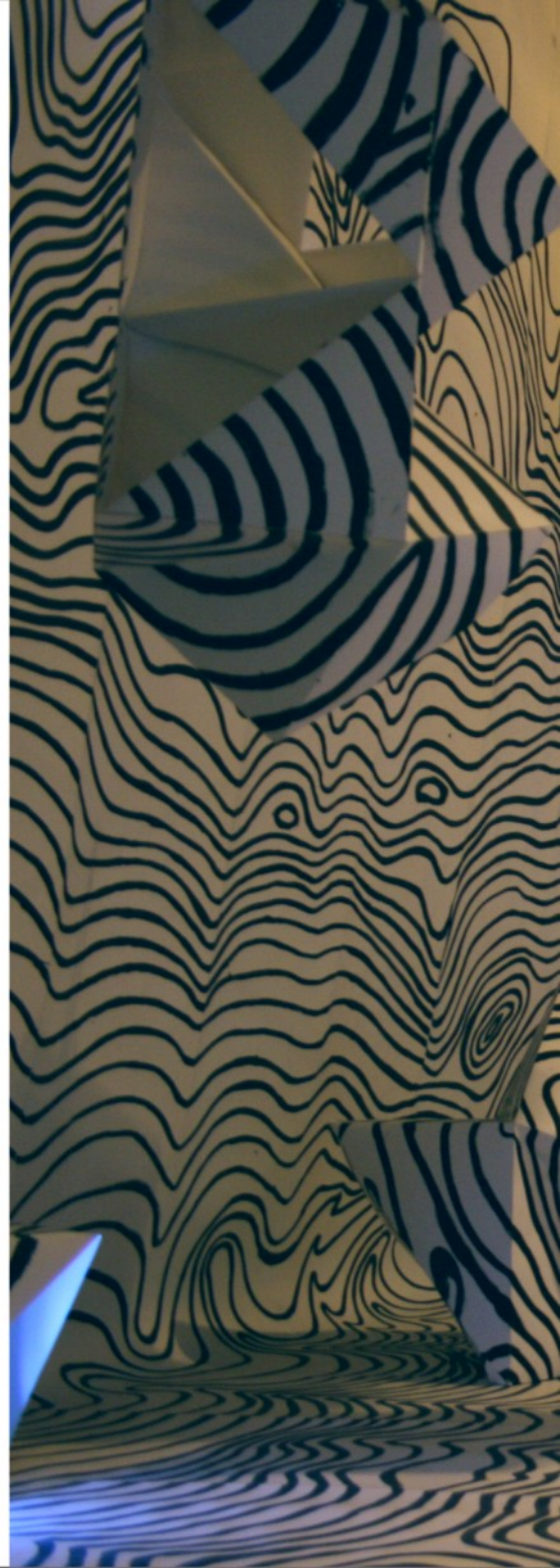


Uwaga na głowę

instalacja, 2012

Przestrzeń o wymiarach 10 metrów długości na 6 metrów szerokości o wysokości 6 metrów zbudowana w hali portowej w Świnoujściu. Projekt dotyka emocji oraz fizyczności człowieka. Układ form na bazie ostrosłupów i ukryte w nich rekwizyty (między innymi słuchawki z różnymi dźwiękami, różnorodne tkaniny) i grafika oddziałują na ciało oraz zmysły widza. Hipnotyczne, zmnożone linie oraz mnogość bodźców dźwiękowych zaburzają orientację, celowo osadzają odbiorcę w nierzeczywistym miejscu. / projekt, realizacja i opieka artystyczna Marta Wyszyńska, Ewa Mróz / studenci biorący udział w projekcie / Festiwal Fama w Świnoujściu / główna nagroda Trójzab Neptuna / projekt zakwalifikowany i zaprezentowany w ramach Światowej Wystawy Scenografii **World Stage Design** w Cardiff, UK w 2013 roku





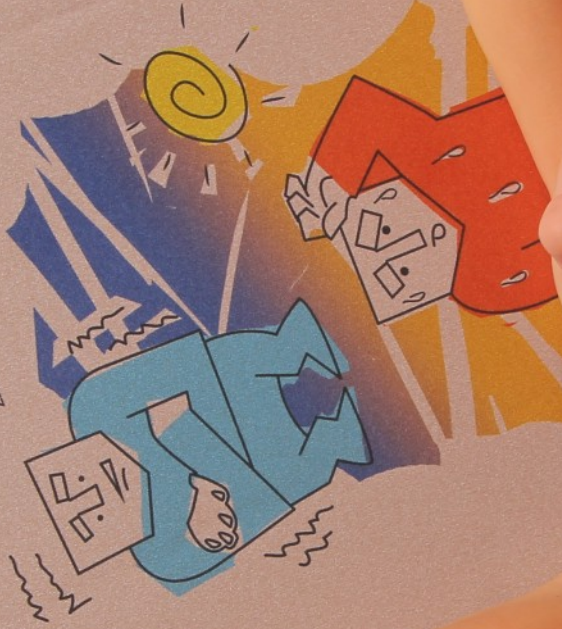


Siedzisko wielofunkcyjne dla dzieci

wzornictwo, 2012

Założeniem naszej koncepcji było zaprojektowanie siedziska dla dzieci posiadającego dodatkowe funkcje. Forma składa się z czterech modułów o wymiarach 50 centymetrów na 50 centymetrów. Po złożeniu obiekt pełni funkcję siedziska, rozłożony staje się wygodną matą do leżenia lub zabawy. Nadrukowane grafiki opowiadają poznańskie legendy, dzięki czemu projekt zyskuje również wymiar edukacyjny. / projekt i realizacja Marta Wyszyńska, Maria Wyszyńska / grafiki Radosław Piwoński / wyróżnienie w konkursie **Design by...**

Meziano bowiem w ramy
czasach twaego spodu
na facznie skor tak, by sig nie
zawajac sie z ramion,
skory nie przeskadzaj,
rozwiazywaj, datego zimg nie



ale wysiki cely czas szly na manie.
wacz bardzo dlugo rdobowal na dzye
posob podczyc ze soba, fragmeny skor,
czal skor, by robil dla nich obranie,
Jed ni i szow, kotre mu myslwi
Zi szary, saby zwacz.





Silesia

sesja zdjęciowa, 2012

Sesja zdjęciowa dla magazynu **Silesia** / Celem nawiązania do koncepcji zestawienia strojów koktajlowych z industrialnym otoczeniem w stylistyce z lat 50-tych zaproponowałam aranżację przestrzeni placu, na którym znajdowały się warsztat samochodowy oraz hale produkcyjne. W wybranej lokalizacji wykreowałam między innymi stację benzynową (dodając zaprojektowany przeze mnie dystrybutor i samochód w ustalonej estetyce) oraz skład opon. / fotograf Joanna Kiczka Photo Jotka Production / scenografia Marta Wyszynska / produkcja Valkea Media S. A.



Price
□□□□□□□□
Per gallon
□□□□□□□□
this sale gallon
□□□□□□□□

BUY MOTOR OIL FROM THE SERVICE STATION THAT SELLERS THE MOST

U.S. ETHYL GASOLINE

FEAT. BEST FASTENING
9733 KZ
73 OHIO

Cadillac





Wiśniowy sad

spektakl, 2013

Spektakl zrealizowany w konwencji nawiązującej do epoki, o której opowiada autor dramatu. Głównym elementem przestrzeni jest ściana domu rodzinnego Lubow Raniewskiej. Duże okna z jednej strony otwierają widza na ogród i kreujące emocje światła, z drugiej jednak boleśnie podkreślają przemijanie i upadek dawnego majątku. Kolejnym nawiązaniem do upływu czasu jest zarastający scenę bluszcz. Niemalże pochłania dom, meble i ludzi stojących na jego drodze. Do moich zadań należał nadzór realizacyjny oraz dobór wybranych tkanin i dodatków do kostiumów, a także rekwizytów oraz materiałów służących do wykończenia dekoracji. / reżyseria Izabella Cywińska / scenografia i kostiumy Katarzyna Adamczak / asystentka scenografa Marta Wszyńska / zdjęcia Bartłomiej Jan Sowa / Teatr Nowy w Poznaniu / premiera 14 grudnia 2013 / telewizyjna wersja przedstawienia w ramach Teatru Telewizji – premiera 2 marca 2014



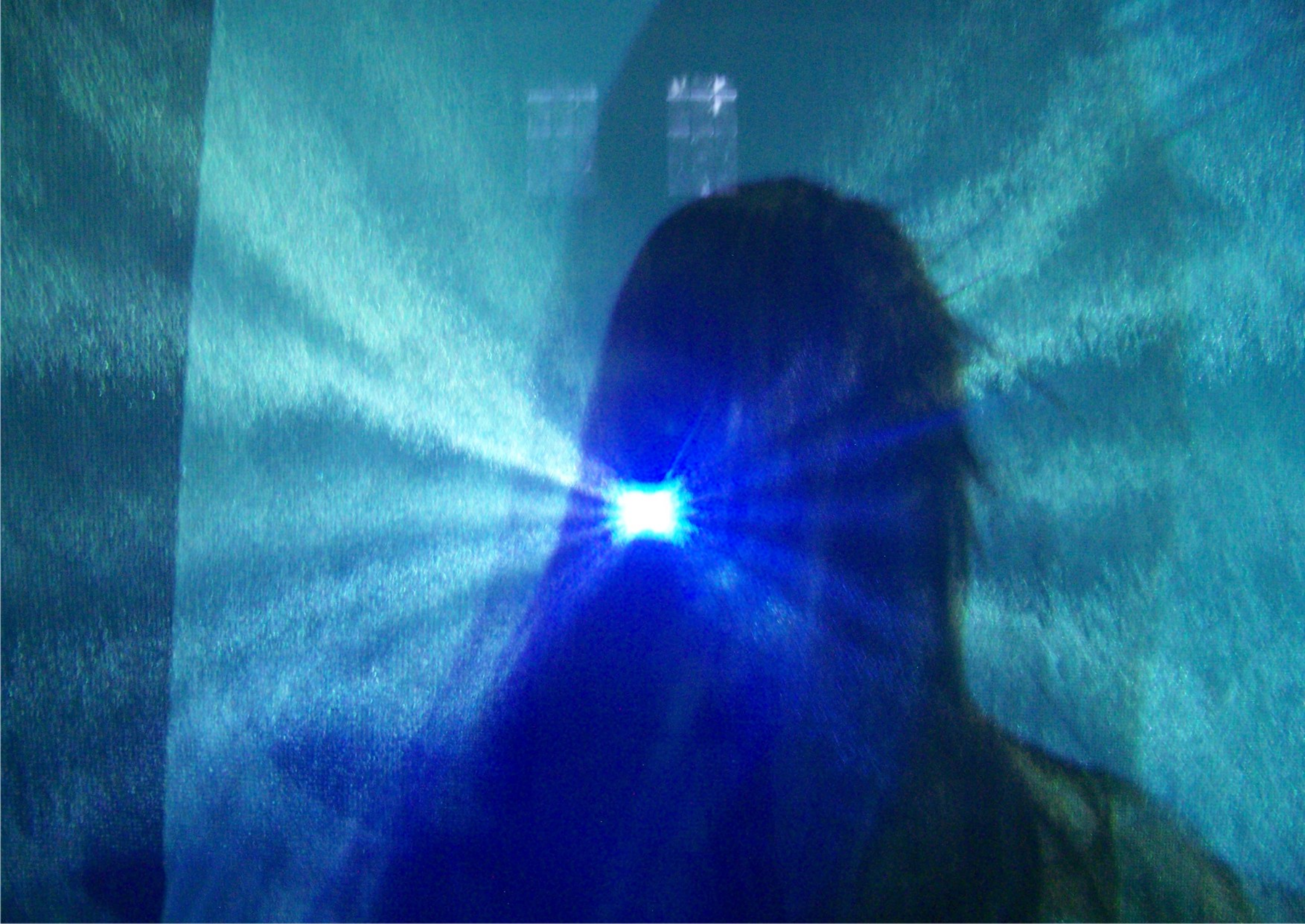


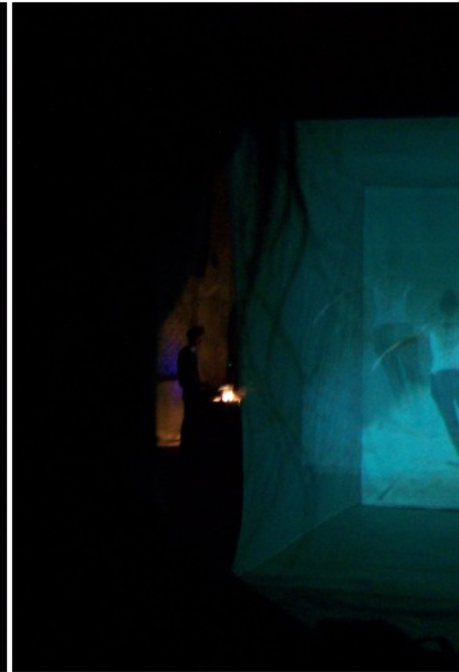
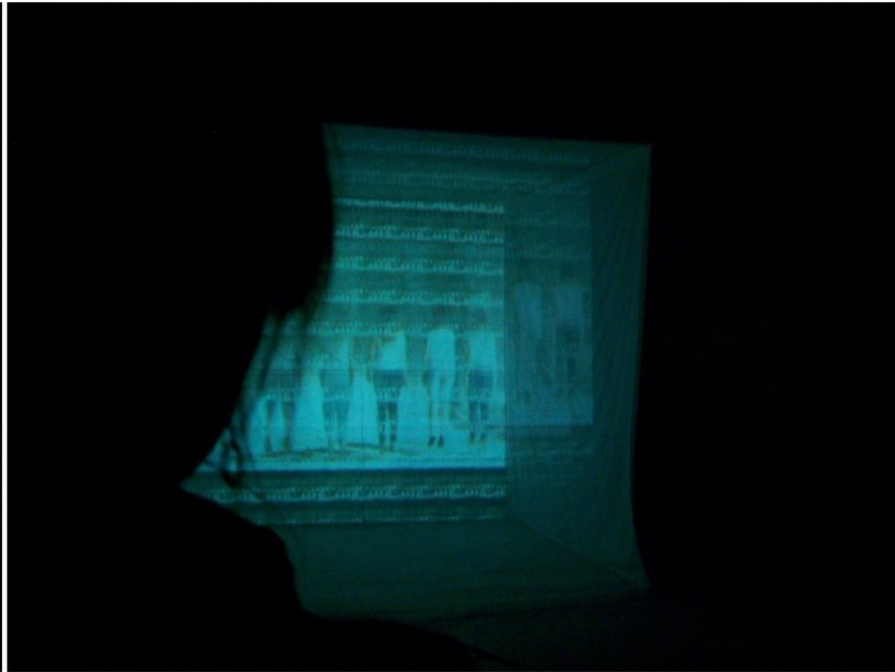


Stalość przyciągania

instalacja, 2013

Przestrzeń budowana bryłami z tkanin. Długość każdej ze ścian wynosiła dwa metry. Inspiracją projektu były zjawiska jednoczące grupę osób. W naszej interpretacji było to plastyczne zgromadzenie w jednym działaniu. Zależało nam na zjednoczeniu odbiorcy pod względem otaczającej go przestrzeni, idei, odbioru bodźców, jak również reakcji na nie oraz działania jednostki w grupie. Przestrzeń budowana była bryłą, ale także w sposób „niematerialny” - projekcją i światłem. W ten sposób narzucony został rytm funkcjonowania postaciom znajdującym się wewnątrz określonej przestrzeni. / projekt i realizacja Paweł Brajczewski, Patryk Bychowski, Joanna Marciniak, Ewa Mróz, Karolina Nogalska, Magdalena Agnieszka Ogonowska, Katarzyna Tomczyk, Maria Magdalena Wawrzyńczyk, Marta Wyszyńska, Maria Wyszyńska / Festiwal Fama w Świnoujściu / nagroda im. Jana Sawki w kategorii Sztuki wizualne







Insight

spektakl, 2013

Spektakl podejmuje tematykę wyobcowania w chaosie świata zewnętrznego. Zestawienie różnorodnych lamp i technicznych elementów zaplecza z prostym, białym tłem podkreśla konfrontację realności i materialności z metaforą. Ruch tancerza oraz przestrzeń mają na celu uwydatnienie, wypowiedzenie obrazem i gestem emocji towarzyszących alienacji. Pozorna przypadkowość połączeń jest istotna. Multiplikacja lamp niesie także inne przesłanie – zawieszona na różnych wysokościach daje oddech, bądź przygniatają. Stają się niewypowiedzianym ostrzeżeniem, czyhają na bohatera. Ich ciepłe światło podkreśla postać, ale jednocześnie wyrwa z bezpiecznego cienia. / pomysł i ruch Janusz Orlik, Joanna Leśniarowska / scenografia Marta Wyszyńska / Produkcja Art Stations Foundation / zdjęcia Jakub Wittchen, Maciej Zakrzewski / scena Starego Browaru w Poznaniu / premiera 3 marca 2013







52 tysiące

Film dokumentalny, 2013

Film dokumentalny opowiadający historię pływaczki Teresy Zarzeczkańskiej. Na film składają się wywiady z główną bohaterką oraz ludźmi, z którymi współpracowała w latach aktywności zawodowej. Reżyser bada sprawę dotyczącą zapomnienia o Zarzeczkańskiej przez ówczesny rząd, pomimo jej ogromnych sukcesów. Część zdjęć realizowana była w Poznaniu, w przestrzeni nawiązującej do studia telewizyjnego z lat 80-tych. Kolejny materiał nagrany został w trakcie podróży z Polski do Francji. Ekipa filmowa pokonała trasę z Polski do Calais podróżując, tak jak Zarzeczkańska 40 lat wcześniej samochodem marki FSR Tarpan (odwzorowałam również opisy umieszczone na burtach przez organizatorów wyprawy). / reżyseria Łukasz Huptys / produkcja Filmopolis Agata Szymańska / scenografia i kostiumy Marta Wyszynska



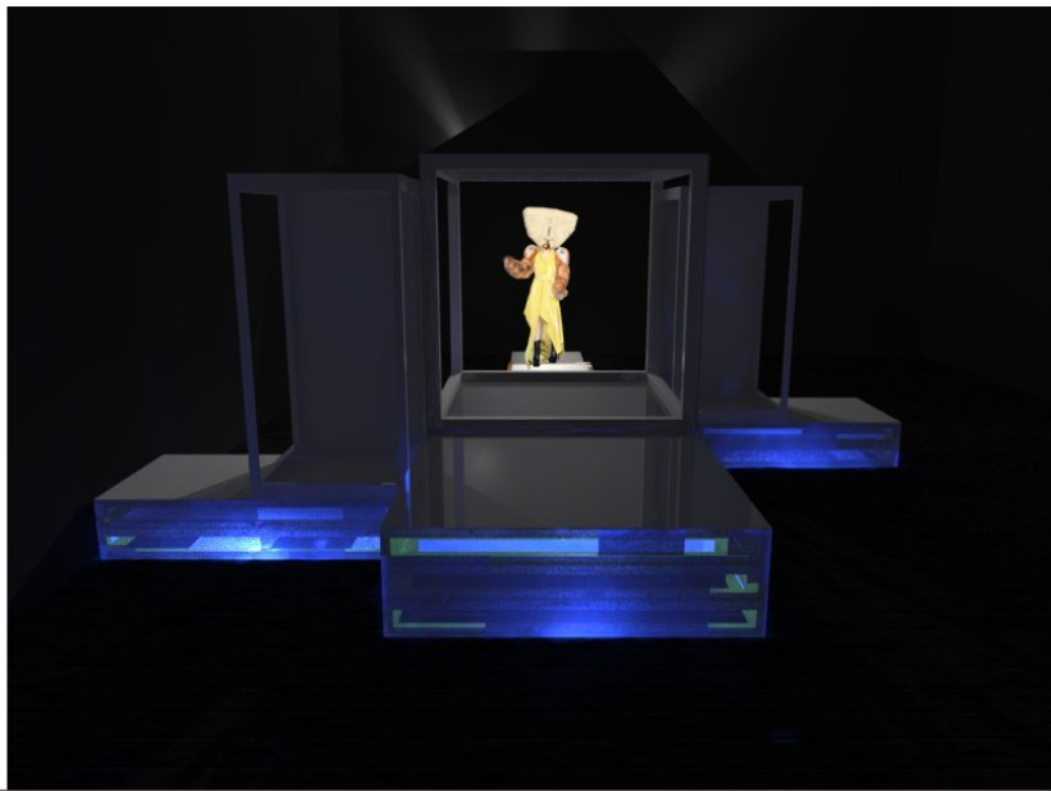
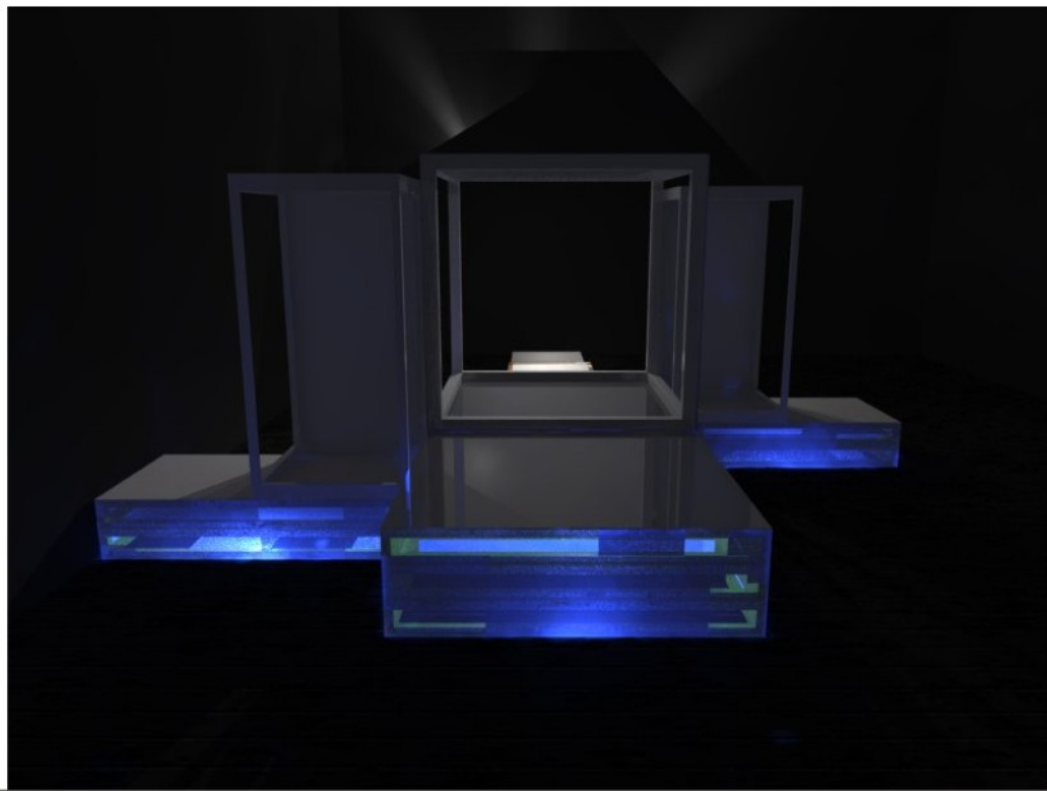
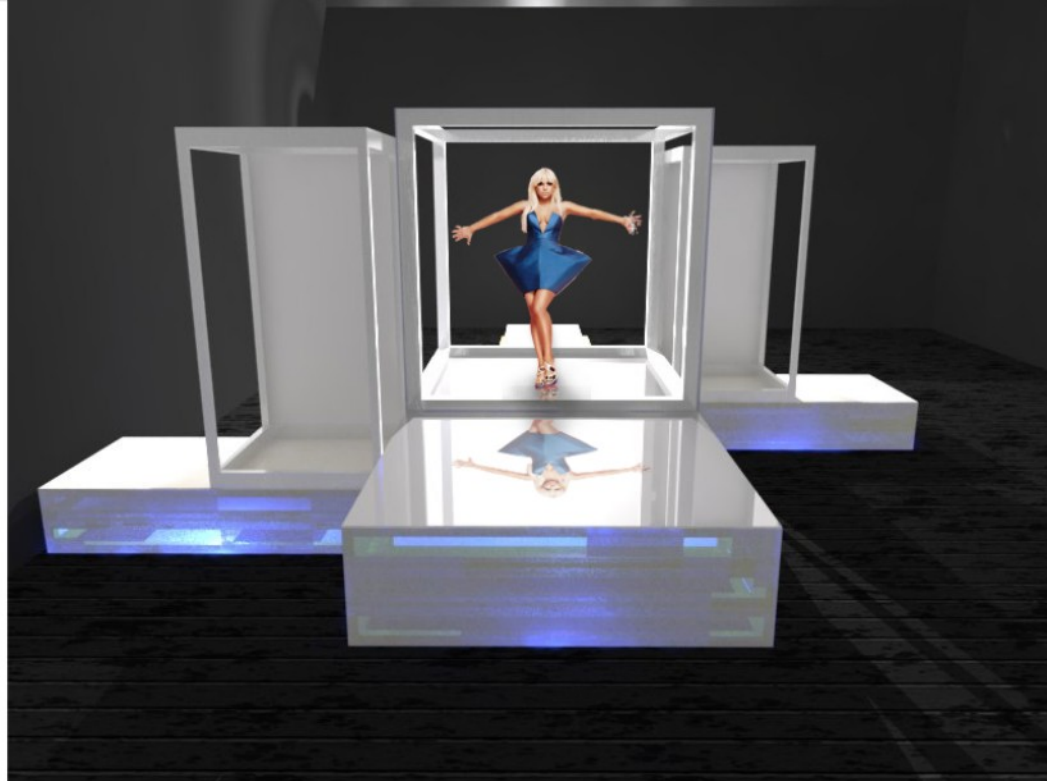
Osiecka. Byle nie o miłości

spektakl, 2014

Recital Julii Rybakowskiej. Aktorka Teatru Nowego w Poznaniu wciela się w postać Renaty Badył, która korzystając z piosenek Agnieszki Osieckiej opowiada swoją historię. Przestrzeń gry tworzą centralnie usytuowane, białe podesty z lustrzaną podłogą. Ażurowe prostopadłościany znajdujące się na podestach wyznaczają kolejne pomieszczenia i miejsca, wspomniane przez bohaterkę spektaklu. Dopelnieniem historii są pojedyncze i delikatne rekwizyty jedynie nakreślające sytuacje czy przestrzeń. Biel użyta w scenografii dała mi możliwość korzystania ze światła w celu podkreślenia emocji. Współlokatorem dla Renaty Badył jest manekin, na którego przelewa swoje uczucia i frustracje objawiające się jego stopniowym demontażem. / reżyseria Piotr Kruszczyński / scenografia Marta Wyszyńska / kostiumy Justyna Łagowska / zdjęcia Bartłomiej Jan Sowa / wizualizacje Marta Wyszyńska / Teatr Nowy w Poznaniu / premiera 15 lutego 2014







Umówmy się na dziś. Ballady i romanse rosyjskie

spektakl, 2014

Recital Andrzeja Lajborka. Aktor Teatru Nowego zabiera widzów w emocjonalną podróż w świat rosyjskich utworów. Biorąc pod uwagę kameralność nawiązywanej pomiędzy aktorem a widzami relację, scenografię tworzy pięć drewnianych ścian. Podmalowane na białe - błękitno i delikatnie spatynowane. Każda z płaszczyzn zawiera wycięty wzór będący parafrazą ludowych dekoracji rosyjskich. Trzy z nich zostały podklejone tiulem, dzięki czemu światło osadza się w wyciętych przestrzeniach. Dwie kolejne pozwalają na kreślenie świetlnych deseni na podłodze sceny. Dodatkowym elementem oświetlenia, uzupełniającym opowieść są projekcje dobrane tematycznie do kilku wykonywanych utworów. / reżyseria Andrzej Lajborek / scenografia i kostiumy Marta Wyszyńska / zdjęcia Jakub Wittchen / wizualizacje Marta Wyszyńska / Teatr Nowy w Poznaniu / premiera 9 maja 2014





RECITAL ANDRZEJA LAIBORKA

UMÓWMY SIĘ NA DZIŚ

SCENARIUSZ I WYKONANIE ANDRZEJ LAIBORKA

BILETY

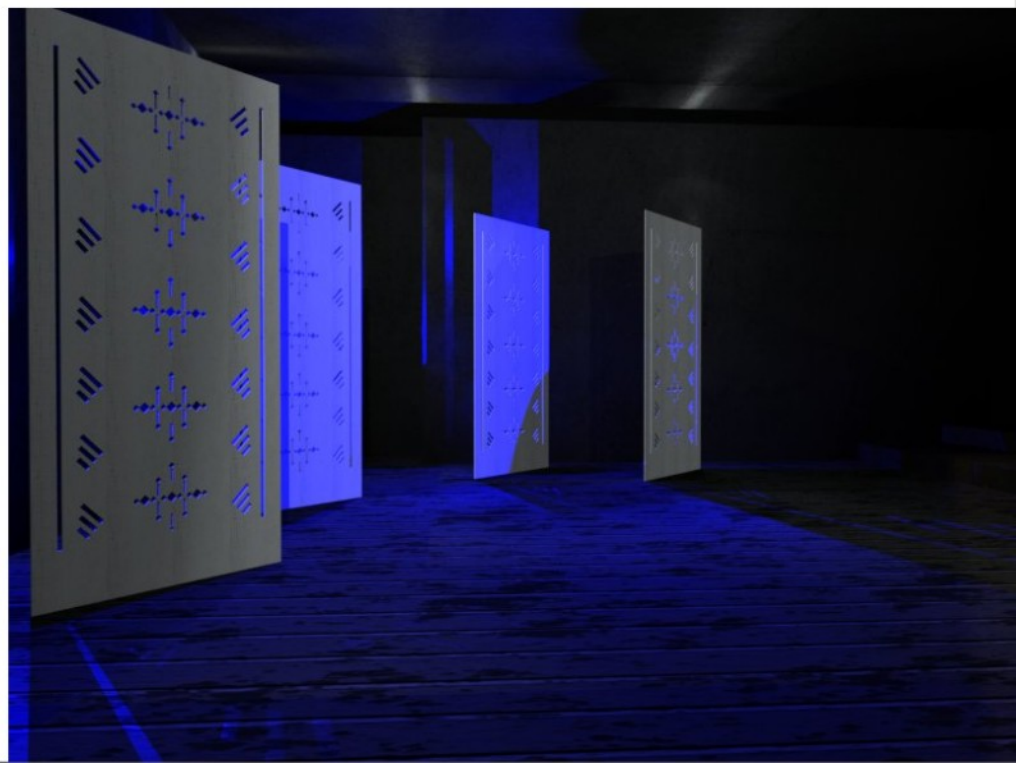
tel. 61 817 21 10 • 61 817 84 21

e-mail: biuro@teatrnowy.pl • info@teatrnowy.pl

www.bilet24.pl



TEATR NOWY
W POZNANIU





Magia życia

Film krótkometrażowy fabulamy, 2014

Film realizowany w ramach konkursu **Nikon. Jestem pełen emocji**. W kilku minutach materiału zamieściliśmy historię kobiety - od momentu urodzin do starości. Ukazane zostały wybrane, emocjonalne chwile takie, jak poród, pójście do szkoły, pierwszy związek, narodziny dziecka. Zdjęcia realizowane były w przestrzeni mieszkalnej, na ulicach Poznania, w liceum nr VII w Poznaniu. Moim pomysłem było podkreślenie faktu, że pojawiająca się postać jest ciągle tą samą osobą tylko w różnym wieku. Przyjęłam więc kolor niebieski, od błękitu po granat, jako zarezerwowany tylko dla bohaterki. Przestrzenie starałam się znaleźć jak najbardziej neutralne, niestety z różnych względów musiałam pójść na pewne ustępstwa, także dotyczące kolorystyki pomieszczeń, a wynikające z wcześniejszych uzgodnień i kwestii finansowych. / reżyseria Filip Marek / operator Marcin Kołodziejczyk / scenografia i kostiumy Marta Wyszyńska / produkcja Poznańska Inicjatywa Filmowa / film realizowany na konkurs organizowany przez firmę Nikon - projekt zdobył główną nagrodę / scenografia i kostiumy Marta Wyszyńska







Honor inżyniera

Film krótkometrażowy fabularny, 2014

Film realizowany na konkurs dotyczący zaufania wobec zawodu inżyniera, organizowany przez Związek Inżynierów i Techników Budownictwa. Krótki materiał zawierał przesłanie podkreślające wiedzę inżyniera oraz jego istotny wkład w kreację przestrzeni miejskich. Film powstawał w Poznaniu we wnętrzach kompleksu Fary Poznańskiej oraz w kamienicy przy ulicy Rybaki.

Historię otwiera scena przedstawiająca dwóch mnichów. Jeden z nich jest posłańcem, który dostarczył właśnie rysunki techniczne planowanej nowej wieży. Ustala ze swoim przełożonym szczegóły dotyczące rozpoczęcia budowy, kiedy pojawia się inżynier, chcący doradzić, co jeszcze wymagane jest dla zapewnienia bezpieczeństwa projektu. Poprzez element komediowy podkreślona została rola, którą współcześnie pełni inżynier. / reżyseria Filip Marek / operator Marcin Kołodziejczyk / produkcja Poznańska Inicjatywa Filmowa / film realizowany na konkurs organizowany przez Związek Inżynierów i Techników Budownictwa - projekt zdobył główną nagrodę / scenografia i kostiumy Marta Wyszynska







Wilno

wystawa, 2014

Aranżacja wystawy prac studentów Katedry Scenografii oraz Katedry Ubioru Uniwersytetu Artystycznego w Poznaniu biorących udział w wystawie zbiorowej w ramach jubileuszu 85-lecia Scenografii na Akademii Sztuk Pięknych w Wilnie / projekt i realizacja Marta Wyszynska, Izabella Rybacka / Galeria Titanikas







Dekada



wystawa, 2015

Projekt i aranżacja wystawy prac studentów Katedry Scenografii oraz Katedry Ubioru w ramach jubileuszu 10-lecia Scenografii na Uniwersytecie Artystycznym w Poznaniu. Punkt centralny przestrzeni wyznaczały dwa podświetlone od wewnątrz prostopadłości, pełniące jednocześnie funkcję prospektów. Manekiny z kostiumami oraz podesty z makietami dzieliły powierzchnię auli na strefy poszczególnych pracowni. / projekt i realizacja Marta Wyszyńska, Ewa Mróz / Aula UAP



PRACOWNIA KOSTYUMÓW

PRACOWNIA KOSTYUMÓW



PRACOWNIA EDYCJI

PRACOWNIA EDYCJI

PRACOWNIA PROJEKTOWANIA SCENOGRAFII

PRACOWNIA PROJEKTOWANIA SCENOGRAFII



Dookoła karuzeli, czyli dziecko potrafi

spektakl, 2015

Spektakl kierowany do najmłodszych widzów teatru. W centrum sceny usytuowałam metaforyczną, białą karuzelę. Przestrzeń oraz tło prezentowanych historii kreowałam projekcjami i światłem. Rekwizyty nawiązywały do dziecięcych zabawek oraz siedzisk karuzeli. / reżyseria Krzysztof Deszczyński / scenografia i kostiumy Marta Wyszyńska / zdjęcia Damian Andrzejewski / Teatr Muzyczny w Poznaniu / premiera 16 maja 2015







Huki

Film krótkometrażowy fabulamy, 2015

Etiuda filmowa, fabuła. Opowiada historię osadzoną na przełomie wieku XIX i XX. Ukazuje postać mężczyzny mieszkającego ze swoim psem w głuszy, z dala od cywilizacji. Prezentuje jeden wieczór zakłócony przez zagadkowe wydarzenie. Przestrzenią gry był skansen w Lednogórze. Zastane, dawne wnętrza oraz zagrodę uzupełniłam o przedmioty codziennego użytku, artykuły spożywcze, a także niezidentyfikowane mikstury. Był to jeden z elementów podkreślających, że człowiek, którego losy śledzimy nie jest zwykłym, spokojnym starcem. To zarazem sugestia zwiastująca wydarzenia, które de facto do końca nie zostaną wyjaśnione. / reżyseria Filip Marek / operator Marcin Kołodziejczyk / produkcja Poznańska Inicjatywa Filmowa / scenografia Marta Wyszyńska







Klezmer

Film fabularny, 2015

Film opowiada historię z lat 40 XX wieku. Na terenie Polski trwa II wojna światowa, Żydzi żyjący dotąd wśród Polaków zmuszeni są uciekać lub ukrywać się. Mogą liczyć jedynie na empatię dawnych sąsiadów i ryzykowną pomoc. Dlatego też gdy grupa znajomych, którzy wybrali się do lasu po chrust spotyka rannego Żyda rozpoczyna się emocjonalna walka o życie i tryumf współczucia. Akcja filmu rozgrywa się w lesie. W skład moich projektów wchodziły rekwizyty takie jak wóz, kosze, lusterko damskie, medaliki czy książki. Główny nacisk skierowany był na kreację kostiumów oddających charakter postaci, ich warunki materialne, a także epokę, o której opowiada film. Jednym z bardziej wymagających elementów była kwestia mundurów. / reżyseria Piotr Chrzan / produkcja Human Power Aleksandra Zakrzewska / scenografia i kostiumy Marta Wyszzyńska (współpraca Elżbieta Palczewska) / premiera 1 września 2015 / film zakwalifikowany do festiwali, m. in. 72. Festiwal w Wenecji (Włochy), 31. Warszawski Festiwal Filmowy (Polska) oraz 9. Jaipur International Film Festival (Indie) [nagroda dla najlepszego filmu europejskiego]





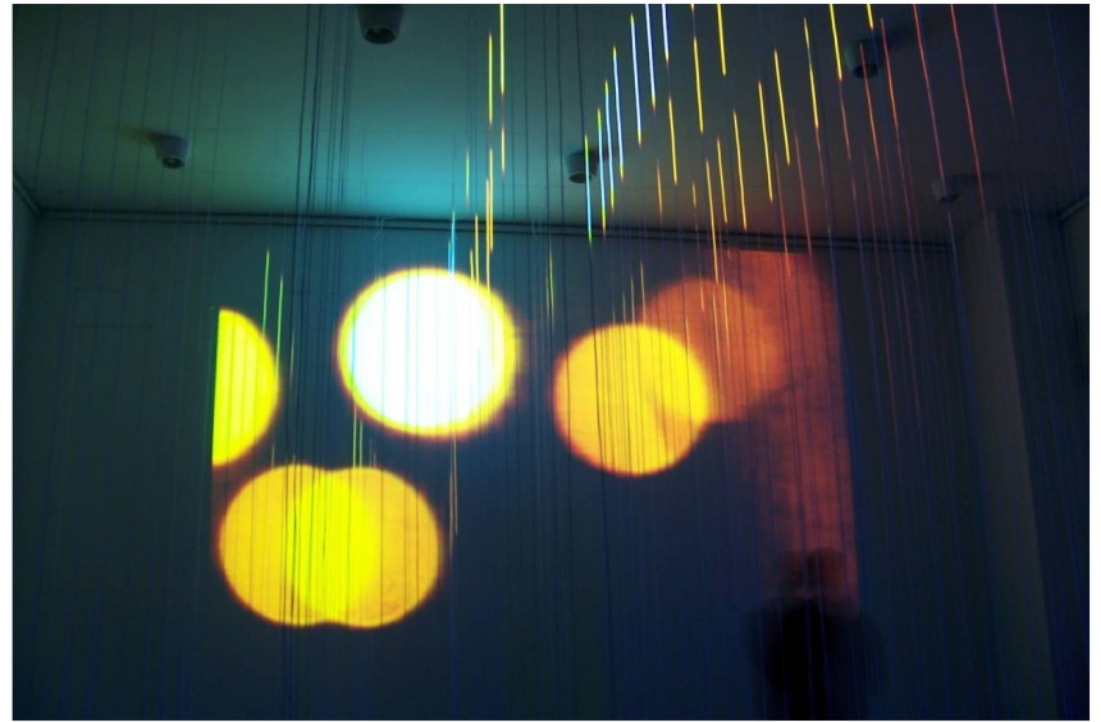


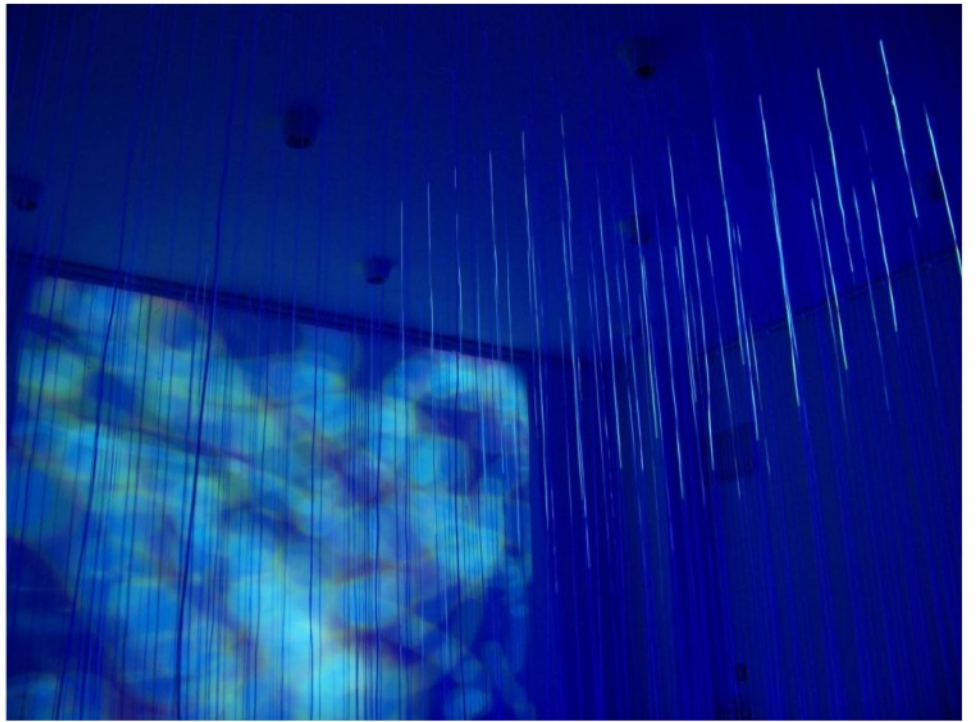
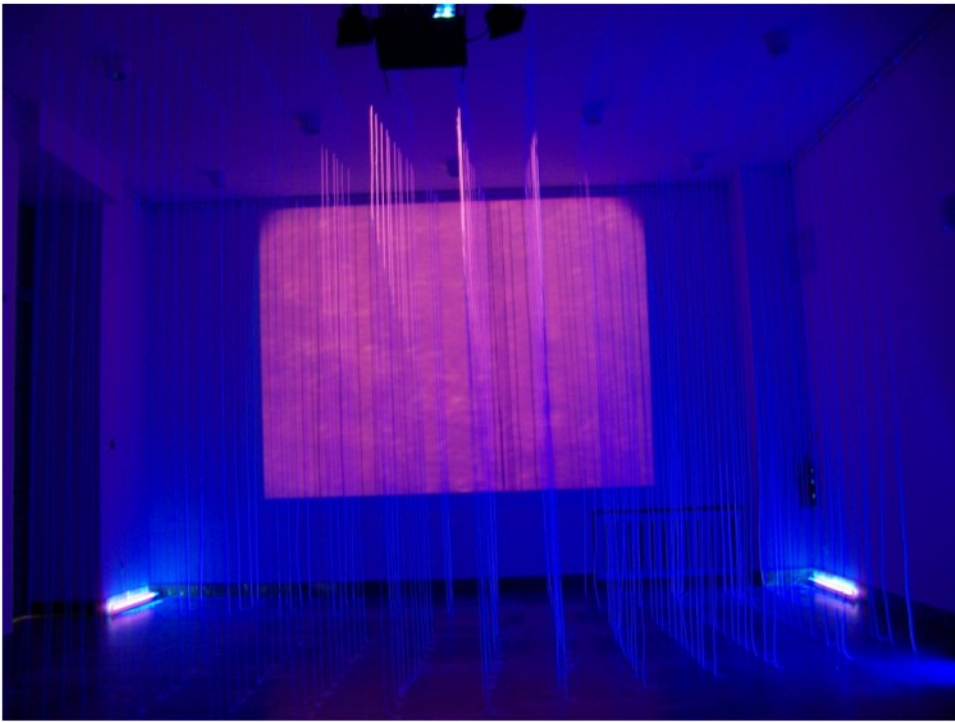
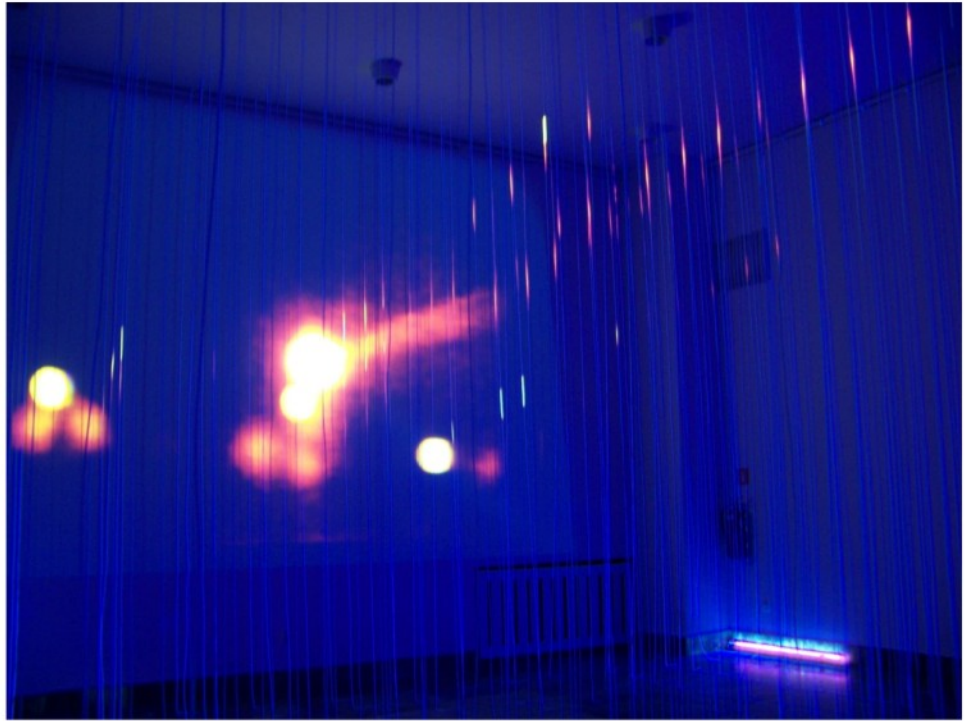
Geometria przeżyć

wystawa, 2016

Wystawa indywidualna / Przestrzeń wystawy budowały delikatne, białe linki rozmieszczone w galerii. Projekt można było oglądać z odległości, a także wkroczyć do wnętrza. Odstępy między pionami wynosiły 50 centymetrów, co pozwalało na przejście w środku niczym w labiryncie. Instalacja oświetlona była światłem UV oraz projekcją ruchomych świateł nocnego miasta. Przestrzeń nawiązywała do meandrów naszych własnych, wewnętrznych przeżyć i wyborów. / projekt i realizacja Marta Wyszyńska / zdjęcia Piotr Będziński / Galeria Teatru Animacji w Poznaniu







Aranea

instalacja / performance, 2016

Przestrzeń obrazująca pozorność odczuć i obrazów. Instalacja zbudowana w hali Enea S.A. w Świnoujściu. Projekt stworzony z różnorodnych materiałowo pasów i linek. Najszersze z nich budowały główną bryłę Aranei. Stopniowo coraz mniejsze średnice zapęłtały się, aż do utworzenia kokonu, epicentrum instalacji. Odbiorcy zaproszeni zostali do wkroczenia w przestrzeń i wyboru własnej, indywidualnej ścieżki. Obserwowaliśmy odmienne decyzje. Niektórzy podążali ku kokonowi, inni decydowali jedynie o przejściu wzdłuż granicy zewnętrznej. / Festiwal Fama w Świnoujściu / opieka artystyczna i realizacja Marta Wyszyńska (współtwórca) / wyróżnienie w kategorii Sztuki wizualne i multimedia







Jeszcze więcej lalek

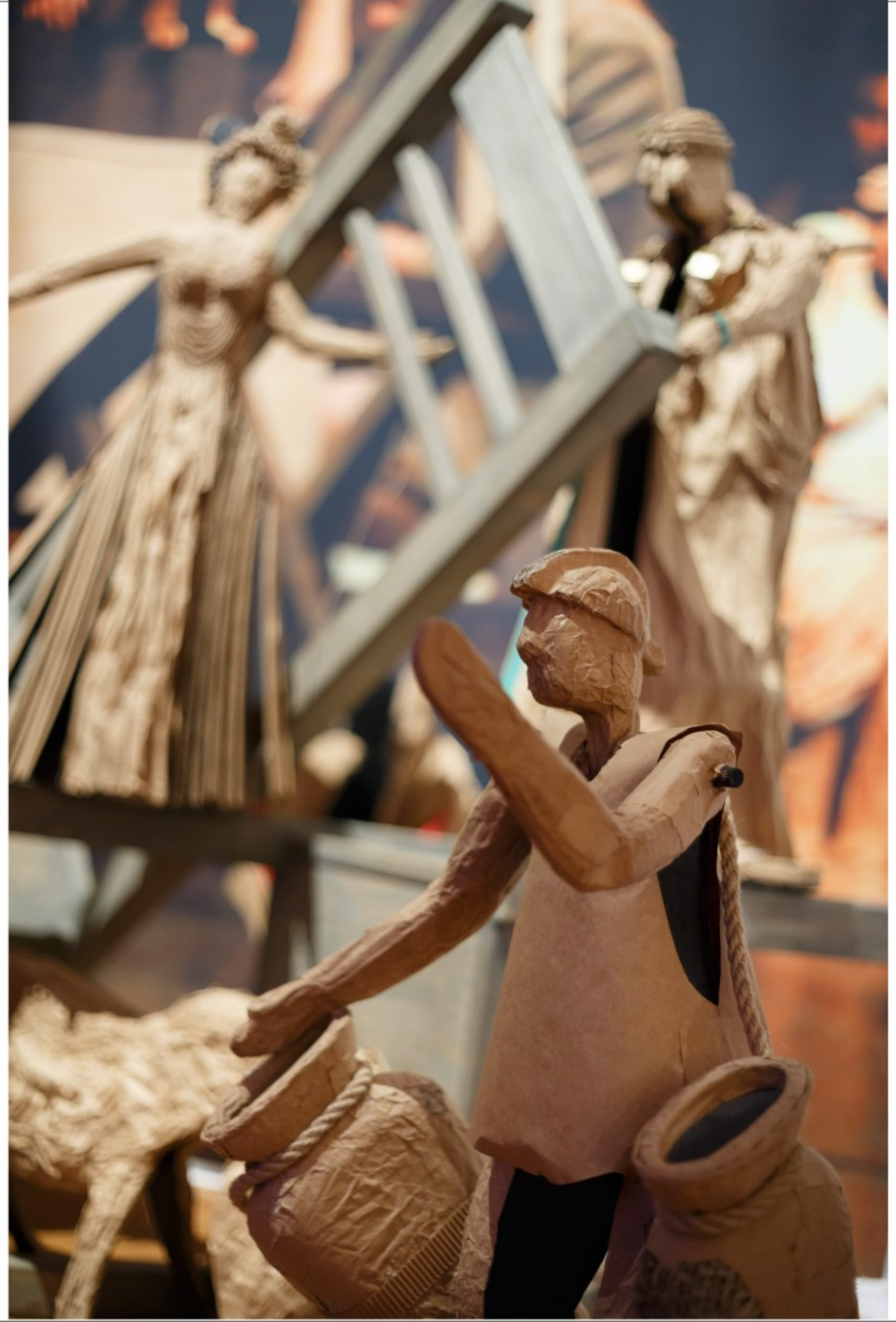
wystawa, 2016

Wystawa zbiorów Teatru Animacji w Poznaniu. / Moją koncepcją było pokazanie jak największej różnorodności lalek oraz ich scenicznych światów. Przyjęłam zasadę, według której prezentowane lalki zatrzymałam w pozach ze spektakli. Wszystkie dopełnione zostały nawiązaniem do oryginalnych scenografii. W jednym z pomieszczeń umieściłam 8 spektakli. Ściany działowe oraz tło dla scenicznych postaci budowały wielkoformatowe wydruki ze zdjęciami. Dwa następne pomieszczenia w całości zaaranżowałam na przestrzenie z dwóch kolejnych spektakli. / projekt i realizacja Marta Wyszzyńska / zdjęcia Piotr Będliński / Galeria Lalek i Scenografii Teatru Animacji w Poznaniu











Opiekun

wystawa, 2017

Wystawa indywidualna. / W przestrzeni galerii zbudowaliśmy instalację z transparentnych, tworzonych z folii stretchowej postaci. Układały się one w rodzaj tuby, wiru, do którego można było wejść. Twarze skierowane były na zewnątrz, postaci nie obserwowały odbiorców, którzy zdecydowali się wkroczyć do środka. Dawały im bezpieczne miejsce, rodzaj schronienia, ostoi. / projekt i realizacja Marta Wyszyńska, Maria Wyszyńska / zdjęcia Piotr Będliński / Galeria Teatru Animacji w Poznaniu







Dwie drogi

spektakl, 2017

Spektakl jest kontynuacją zaproponowanej przez aktora Teatru Nowego w Poznaniu wyprawy w świat rosyjskich, emocjonalnych tekstów. Zależało mi na połączeniu estetycznym obu recitali. W kolejnej części zaproponowałam nawiązujące do ludowych strojów ściany okalające aktora. Ich bazą był naturalny len z naszytymi bawełnianymi koronkami. W wybranych miejscach wycięłam pod koronkami len, aby uzyskać inny wzór świetlny. / reżyseria Andrzej Lajborek / scenografia i kostium Marta Wyszyńska / zdjęcia Wiktor Napierała / Teatr Nowy w Poznaniu / premiera 21 kwietnia 2017





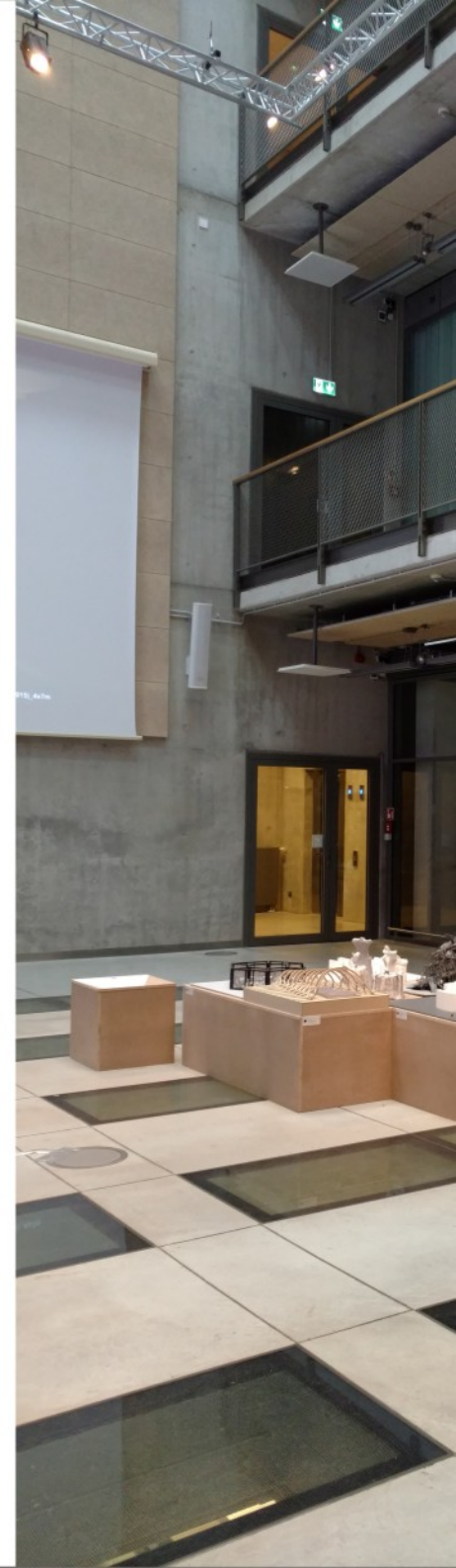


3S

wystawa, 2017

Kurator i realizator wystawy pracowni scenografii Katedry Scenografii UAP / Celem wystawy była prezentacja pracowni tworzących Katedrę Scenografii UAP. Przestrzeń wystawiennicza podzielona została na trzy części, otwarte w kierunku ekranu na jednej ze ścian. Z prawej i lewej strony oraz vis a vis ekranu całość zamykały wielkoformatowe wydruki prezentujące dokumentacje prac studenckich. Przed nimi na zaprojektowanych podestach prezentowane były modele oraz charakterystyka każdego studia. / projekt i realizacja Marta Wyszyńska, Martyna Stachowczyk / Atrium Uniwersytetu Artystycznego w Poznaniu







Laboratorium

wystawa, 2017

Wystawa prezentowała interpretacje autorstwa studentów i pedagogów Pracowni Scenografii jednego z dwóch cytatów:

Tove Jansson **Wiadomość – Wiewiórka**

„Któregoś bezwietrznego dnia w listopadzie, krótko przed wschodem słońca, zobaczyła wiewiórkę na brzegu, koło łodzi.”

Pierdomenico Baccalario **Ulysses Moore**

„Wszystko było niezmiennie. A jednocześnie płynne, przesuwano się i zmieniało, a czas narzucał swoje chaotyczne reguły gry i trwał, przyglądając się temu jak kpiarski widz.”

Założeniem realizacyjnym projektu był wymóg dotyczący kreacji odpowiedzi w szklanym lub plastikowym naczyniu. W aranżacji wystawy zamierzałam uzyskać połączenie prostych, geometrycznych form i odbić podkreślających złożoność indywidualnych interpretacji. Strukturą budującą przestrzeń były ażurowe, metalowe konstrukcje z lustrzanymi blatami, użyte jako postumenty (cokoły) do rozmieszczenia obiektów. Przesłanie laboratoryjnego charakteru przestrzeni uzupełniał dźwięk. / kurator i realizator wystawy Marta Wyszyńska







Upadek Ikara

wystawa, 2018

Kurator i realizator wystawy studentów Katedry Scenografii i Katedry Ubioru UAP / Wystawa prac studenckich z Katedry Scenografii oraz Katedry Ubioru UAP w ramach ogólnopolskiej wystawy, której motywem przewodnim była postać mitologicznego Ikara. Organizatorzy zaprosili do udziału studentów scenografii wszystkich polskich uczelni. Każda z nich otrzymała miejsce do indywidualnej aranżacji. / projekt i realizacja Marta Wszyńska / Galeria City Project w Centrum Spotkania Kultur w Lublinie



SPACE KARA

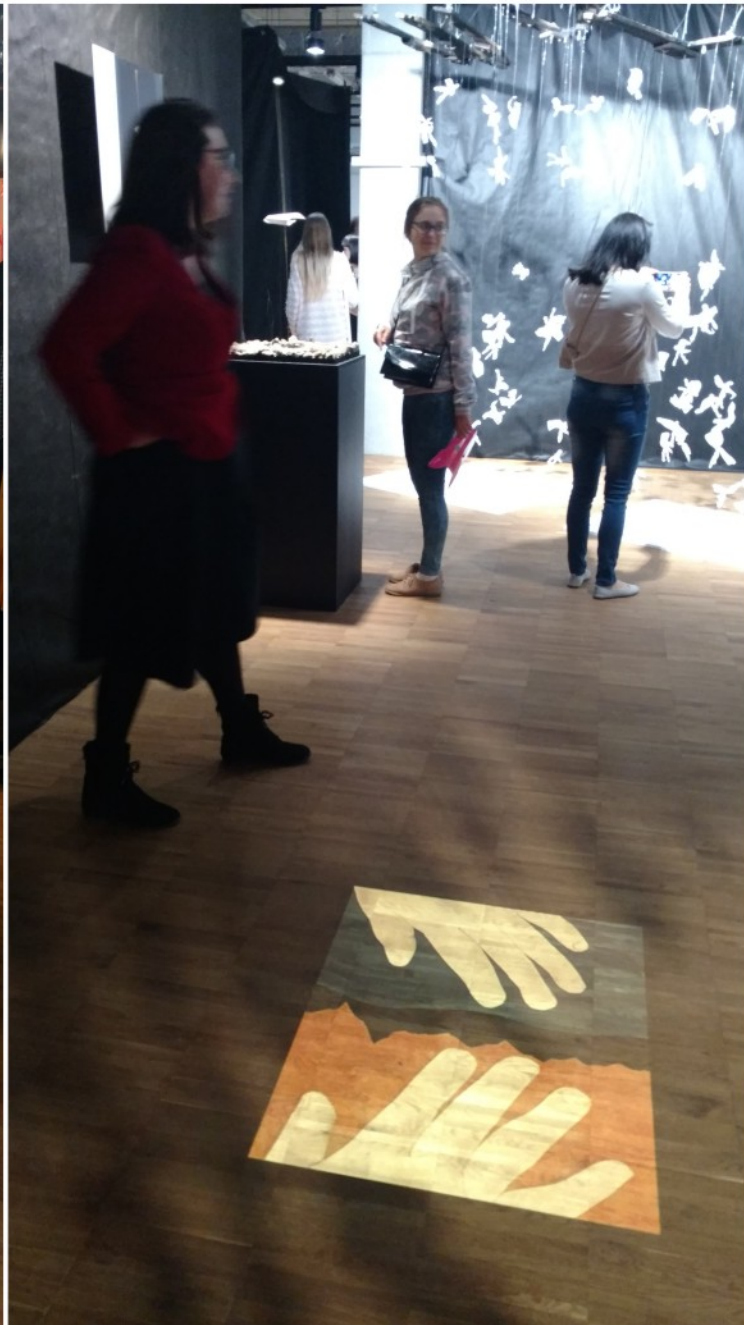
WOLNOSC

WOLNOSC

WOLNOSC

WOLNOSC

WOLNOSC

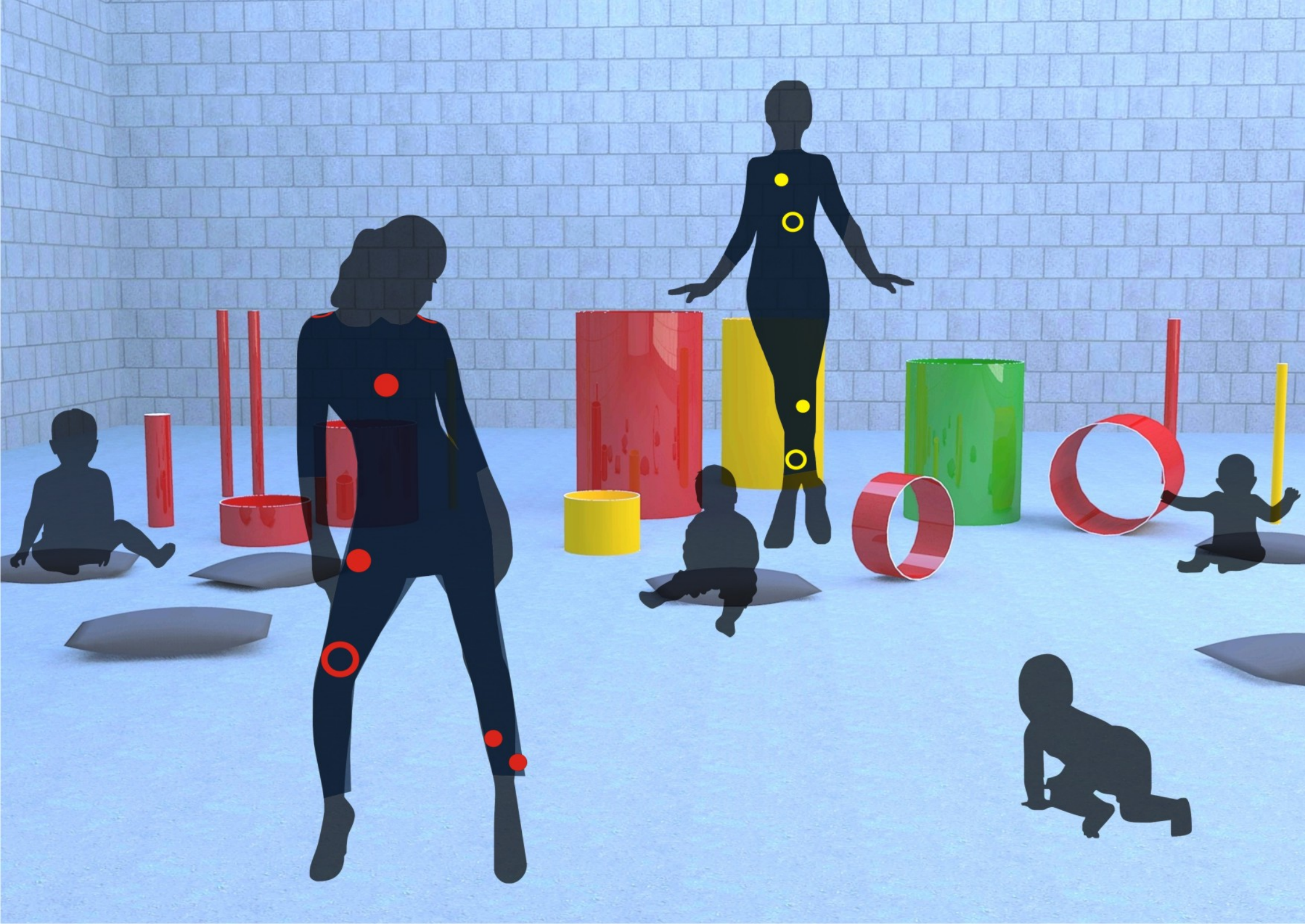




Od słowa do słowa

spektakl, 2018

Spektakl Studia BLUM dla najmłodszych dzieci w wieku 1,5 do 6 lat oparty został na twórczości Krystyny Miłobędzkiej. Twórcy rozpatrują rolę wypowiedanego słowa w obszarze dźwięków i zawartych w nich emocji. Walce wykonane z tektury oraz płyty HIPS stanowią instrumenty oraz budują przestrzeń gry. / scenariusz i reżyseria Lucyna Winkel / scenografia i kostiumy Marta Wszyńska / oprawa dźwiękowa Radek Madeja / występują Agnieszka Dubilewicz, Halszka Różalska / zdjęcia Wojciech Ziemski / wizualizacje Marta Wszyńska / Concordia Design w Poznaniu / premiera 1 czerwca 2018





Fot. Wojciech Ziemiński





Fot. Wojciech Ziemiński



Fot. Wojciech Ziemiński



Fot. Wojciech Ziemiński



Fot. Wojciech Ziemiński



Fot. Wojciech Ziemiński



Fot. Wojciech Ziemiński

