

Krzysztof Schwartz
NADLEŚNICZY
NADLEŚNICTWA
JAROCIN

Szanowni Czytelnicy!

Zimowe ferie w prawdziwym zimowym plenerze to w naszych warunkach rzadkość. Zapraszamy do lasu na spacer, aby czytać z otwartych stron białego śniegu. Odróżniać ślady od tropów i rozpoznawać tropy. Jeśli tropy mają kształt buta i wiodą w głąb zagajnika, może to być ślad kłusownika, który tam zastawił sidła. Wtedy najlepiej samemu nie iść tam, lecz zawiadomić leśniczego.

Na leśny spacer można zabrać jakiś smakołyk dla leśnych mieszkańców. Najlepszym i najbezpieczniejszym będzie ziarno kukurydzy, kasztany, fasola, groch lub inne zboża, odradzamy natomiast karmę soczystą, która szybko zamrznie. Taką karmę (buraki, marchew itp.) myśliwi wykładają sami w miejscach, gdzie można ją przykryć siano, słomą lub plewami przed zamrożeniem. Jeśli dokarmiamy ptaki, pamiętajmy, by dokarmianie kontynuować do wiosny bez przerwy w tym samym miejscu. Ptaki szybko przyzwyczajają się i czekają na nową porcję. Przeszają szukać pożywienia same i w efekcie mogą zginąć. Bądźmy odpowiedzialni. Jeśli mamy wątpliwości, dzwońmy do nadleśnictwa lub do leśniczego.

Trwają leśne żniwa. Zima to najlepszy okres na wycinkę drzew. Belki, deski i listwy z zimowego surowca są najtrwalsze. Jednak na spacerach nie zbliżajmy się do miejsc wycinki. Upadające drzewo - nawet cienkie - potrafi być bardzo niebezpieczne. Miejsca wycinek oznaczone są tablicami ostrzegawczymi. Prosimy nie wchodzić na powierzchnie, gdzie realizowane są wycinki, nawet wtedy, gdy nikt tam nie ma.

Od 1 stycznia tego roku zaszły zmiany w ilości i granicach leśnictw wokół Jarocina. Publikujemy mapkę obszarów poszczególnych leśnictw z numerami telefonów do leśniczych i adresy siedzib leśnictw.

Rozpoczynają się kolejne edycje konkursów przyrodniczych, o których informujemy i do których zapraszamy. Przygotowujemy się również do prac konserwujących najwartościowsze obszary przyrodnicze będące w zarządzie Lasów Państwowych. O tym w materiale o programie Life Nature. Zapraszamy do lektury.

Mniej leśnictw wokół Jarocina

Od 1 stycznia tego roku w rejonie Jarocina (Obręb Jarocin) ubyło jedno leśnictwo. Przedstawiany w dodatku grudniowym leśniczy Edward Grzesiek „oddał” swoje dotychczasowe leśnictwo Roszków do podziału, a sam otrzymał leśnictwo Cielcza, zyskując 428 ha i stając się nadzorcą największego leśnictwa w Obrębie Jarocin. Zmianie uległy też granice pozostałych leśnictw, ponieważ wszystkie się powiększyły. Takie przeobrażenia podyktowane są potrzebą dostosowania wielkości powierzchni nadzorowanej do ilości kadry leśnej. Chodzi przede wszystkim o lepsze wykorzystanie Służby Leśnej. Lasy Państwowe przyjmują model leśnictwa większego, tj. ok. 1300 ha z dwuosobową kadrą nadzorczą. W leśnictwie takim powinien być leśniczy i podleśniczy, a nadzór nad mieniem powinien być ciągły - całodobowy.

Według ostatnich badań Instytutu Badawczego Leśnictwa przeciętne leśnictwo nizinne w Polsce ma powierzchnię 1216 ha. W Obrębie Jarocin po obecnej reorganizacji przeciętna jego wielkość wynosi 1407 ha. Dla pozostałych obrębów (Klęka i Czeszewo) przeciętne leśnictwo ma powierzchnię odpowiednio

1153 ha i 987 ha, więc tam również planowane są zmiany, które przeprowadzone zostaną w przyszłym roku.

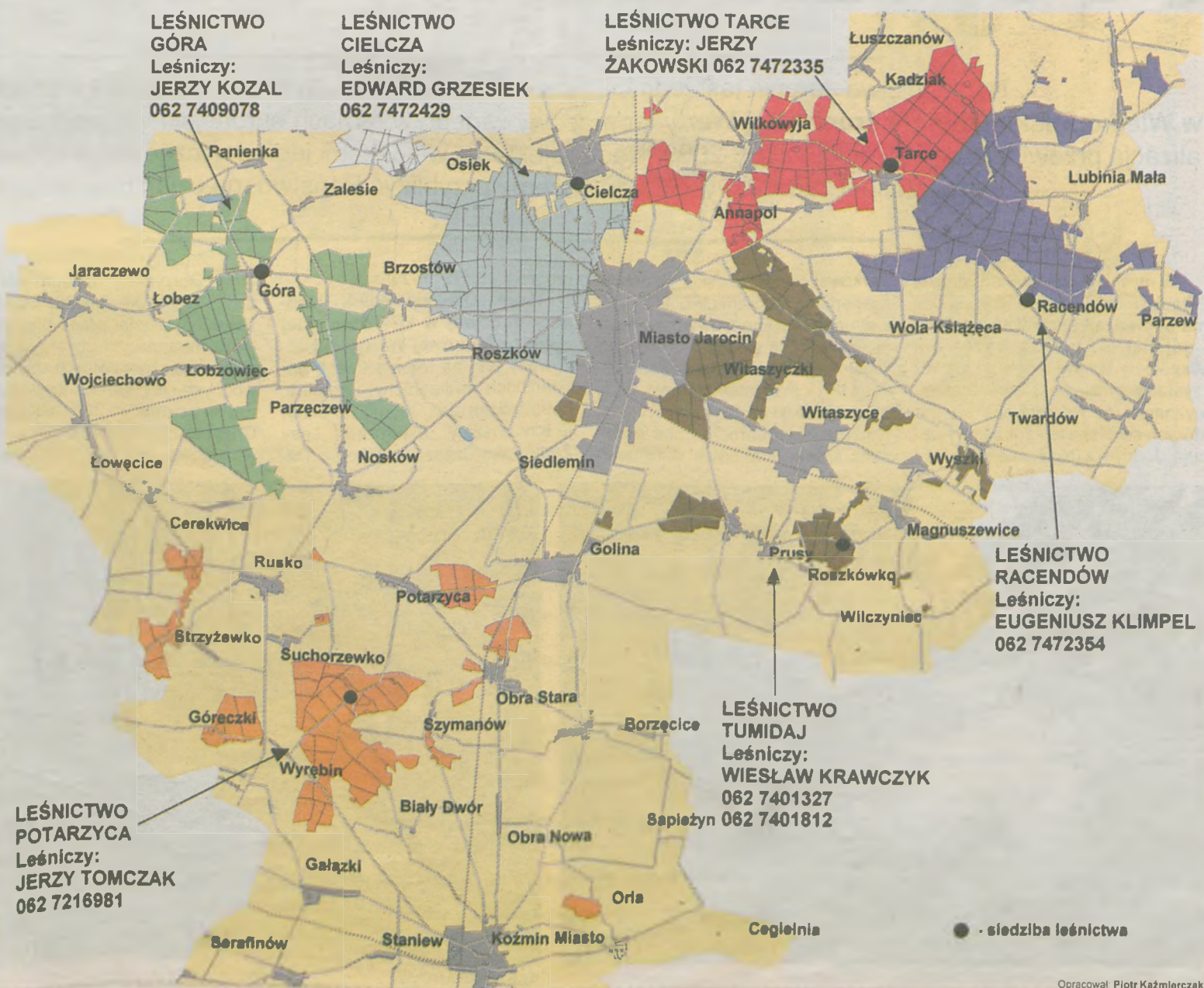
Obręb Jarocin to obecnie 6 leśnictw o wielkości od 1157 ha do 1635 ha.

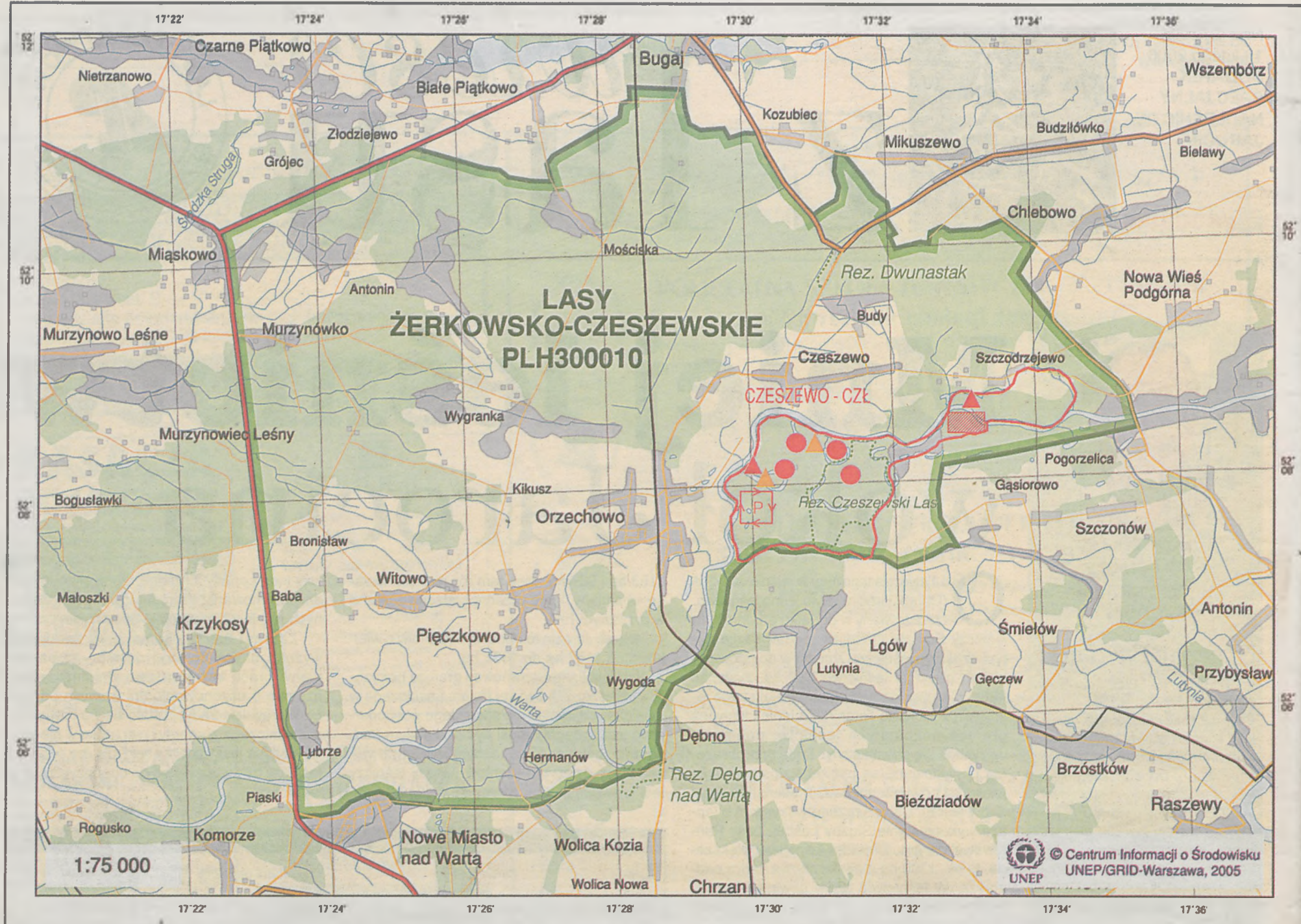
Ich lokalizację terenową i granice pokazuje zamieszczona poniżej mapa. Leśniczego w leśniczówce zastać niełatwo. Jego gospodarstwo jest rozległe i musi być pod stałym nadzorem. Jest jednak w każdym leśnictwie wyznaczony dzień dla klientów. Wtedy leśniczy jest w swoim biurze, sprzedaje drewno i zała-

twia inne sprawy formalne. Poniżej podajemy dni przyjmowania interesantów w poszczególnych leśnictwach powiatu jarocińskiego.

Zapraszamy do kontaktu w specjalnie wyznaczonych do tego dniach - to bardzo ułatwi pracę ludziom lasu. Prosimy jednocześnie o uszanowanie dni wolnych od pracy. Wprowadzając tradycją stało się już odwiedzanie leśniczego w soboty i nierzadko w niedziele, lecz nie jest to dobra tradycja, bo przecież leśniczy także ma prawo do odpoczynku i prywatności.

Leśnictwo	Siedziba	Dni przyjęć	Godziny
Cielcza	Jarocin - Ługi Ul. Warciana 4	2 i ostatni piątek miesiąca	Od 7.30
Góra	Góra 14	Każdy piątek	Od 8.00
Potarzyca	Dojazd od Potarzycy lub Szymanowa	Każdy piątek	Od 8.00
Tumidaj	Prusy 17	Każda środa	Od 9.00
Tarce	Tarce	Każdy czwartek	Od 8.00
Racendów	Racendów	Każdy czwartek	Od 8.00
Rozmarynow	Żerków w lesie za wieżą teletransmisyjną	Każdy czwartek	Od 8.00
Radliniec	Klęka 18c	Każda środa	Od 8.00
Nowe Miasto	Nowe Miasto, ul. Leśna 2	Każda środa	Od 8.00





LASY ŻERKOWSKO-CZESZEWSKIE OBJĘTE SPECJALNĄ OCHRONĄ

Projekt Life - Przyroda

Nadleśnictwo Jarocin jest jednym z partnerów projektu „**Ochrona siedlisk i Pachnicy dębowej w Wielkopolskiej dolinie środkowej Warty**”, opracowywanego w ramach europejskiego programu LIFE Natura 2000. Jego realizacja przewidziana jest na lata 2006-2009. Nad projektem i wnioskami jego dotyczącymi pracował specjalnie do tego powołany zespół zadaniowy, dlatego chcemy przybliżyć Państwu, na czym cały projekt polega.

W myśl Dyrektywy Siedliskowej i Ptasiej każdy kraj członkowski Unii ma obowiązek zachować siedliska i gatunki uznane za ważne dla Wspólnoty tak, by mogły z nich korzystać przyszłe pokolenia. Dlatego wyznacza się i chroni obszary, na których siedliska te i gatunki występują. Jednym z takich miejsc są lasy

Żerkowsko-Czeszewskie. W ochronie pomaga program LIFE, który jest instrumentem finansowym wspierającym ochronę środowiska Unii Europejskiej i składa się z trzech części: LIFE - Przyroda (Nature), LIFE - Środowisko i LIFE - Kraje Trzecie. Nadleśnictwo Jarocin chce pozyskać środki finansowe w ramach

programu LIFE - Przyroda.

Projekt „**Ochrona siedlisk i Pachnicy dębowej w Wielkopolskiej dolinie środkowej Warty**” zlokalizowany jest na terenie trzech poznańskich nadleśnictw: Jarocina, Łopuchówka oraz Obornik i obejmuje trzy obszary: „Biedrusko”, „Lasy Żerkowsko-Czeszewskie” oraz „Dą-

browy Obrzyckie”. To fragmenty pradoliny Warty. Jej unikalny krajobraz stworzony został przez bieg rzeki, która meandrując utworzyła wiele starorzeczy i naturalnych zbiorników wodnych. Jest tam też sieć licznych rowów z okresowo zanikającą wodą. Chroniony krajobraz to przede wszystkim lasy: łęgowe, olsowe,

grądowe i te typu świetlistej dąbrowy. Dolina Warty to obszar potencjalnie przynależny do łęgu wierzbowo-topolowego i wiązowego. Choć tego typu lasy zostały w dużej mierze zniszczone, a ich siedliska częściowo obsadzone sosną, dolina ta nadal najlepiej zachowany i największy kompleks lasów dębo-



STARUCHA - WIDOK NA STARY PROM



ALEJA GRABOWA



WARTA - URO

SZUKAJ

tropów cd.



GMNIK H. SIENKIEWICZA

Wiązowo-jesionowych w regionie. Ich szacowana powierzchnia w Polsce to ok. 2700 hektarów, a blisko 1000 hektarów leży w obszarze projektu. Występuje tam siedem naturalnych siedlisk, wiele rzadkich i zagrożonych wyginięciem roślin i 11 gatunków zwierząt o znaczeniu międzynarodowym, w tym gatunek priorytetowy: chrząszcz zwany Pachnią dębową. Martwe, stojące i leżące drzewa stanowią naturalne siedlisko tego chrząszcza. Część chronionego obszaru leży blisko Poznania i obejmuje teren poligonu wojewódzkiego Biedrusko. Tamtejsze bogactwo flory i fauny, z uwagi na długotrwałą izolację od działalności ludzkiej, należy do największych w Wielkopolsce, natomiast z uwagi na swoje naturalne cechy przyrodnicze Uroczysko Warta (Lasy Żerkowicko-Czeszewskie) zwane jest Wielkopolską Białowieżą.

Zachowanie tak cennych krajobrazów i walorów przyrodniczych wymaga ochrony czynnej. Trzeba zyskać warunki siedliskowe, w tym przede wszystkim wodne, odpowiednio dostosować gospodarkę leśną i udostępnić turystycznie obszar tak, by zachować jego przyrodnicze wartości.

Bardzo ważne jest też, by infor-

mować lokalną ludność, która często mieszka lub pracuje w pobliżu tych terenów, jak duże znaczenie dla środowiska ma ochrona lasów łęgowych, starorzeczy oraz Pachnicy dębowej. Propagowanie nowoczesnego podejścia do ochrony ekosystemów musi być też połączone z wypracowaniem praktycznych zasad korzystania z tych obszarów.

Dzięki dofinansowaniu unijnemu projekt przewiduje powstanie dwóch obiektów: Europejskiego Centrum Eksperymentalnej Ochrony Pachnicy dębowej (ECEO) w Nadleśnictwie Łopuchówko, na terenie naszego nadleśnictwa chcą zaś utworzyć Centrum Zarządzania Łęgami (CZŁ), które mieścić się będzie w Czeszewie.

Całkowity budżet projektu szacowany jest na blisko 2 mln €. Przewiduje się, iż dofinansowanie z UE wyniesie 65%, tj. 1 200 000 €.

Pozostała część będzie wkładem wnioskodawcy - Nadleśnictwa Łopuchówko i partnerów projektu: Nadleśnictwa Jarocin, Nadleśnictwa Oborniki, Wojewody Wielkopolskiego, Muzeum Pierwszych Piastów na Lednicy oraz Wielkopolskiej Fundacji Rozwoju Regionalnego.

Oprac. AGNIESZKA PAWLIK

Na podstawie materiałów nadleśnictwa



SKŁAD ZESPOŁU ZADANIOWEGO, KTÓRY OPRACOWYWAŁ WNIOSKI ZWIĄZANE Z PROJEKTEM:

- Koordynator Zespołu: Maria Szelağ - Główny Specjalista SL, Stanowisko ds. UE
- Przysztof Schwartz - Nadleśniczy Nadleśnictwa Jarocin
- Andrzej Szychowiak - Naczelnik Wydziału Zagospodarowania Lasu
- Małgorzata Stachowiak - Specjalista SL w Wydziale Zagospodarowania Lasu
- Michał Suder - Specjalista SL w Nadleśnictwie Jarocin
- Michał Nowak - Specjalista SL w Nadleśnictwie Łopuchówko
- Grzegorz Bator - Specjalista SL w Nadleśnictwie Oborniki



000 WARTA

TROPY

ŚLADY



JELEŃ:
w kłusie (na lewo),
w stępie (na prawo)



JELEŃ, DANIEL:
tzw. spalowanie (ślady żeru)



BÓBR:
ścinka drzew



DZIK:
w stępie (na lewo)
w galopie (na prawo)



DZIECIÓŁ:
ślady kucia na martwych
drzewach



DZIK:
znakowanie drzew kłami
przez odyńce

Konkurs dla tropicieli!

Dla naszych najmłodszych czytelników mamy super konkurs. Zbliżają się zimowe ferie, a więc także czas na krótkie wycieczki leśne. Jeśli masz 7-13 lat i jesteś spozstrzegawczy, możesz podzielić się z nami swoimi spostrzeżeniami dotyczącymi śladów oraz tropów zwierząt. A może zdarzyło Ci się niecodzienne spotkanie z leśnymi mieszkańcami? Opisz nam swoją przygodę, dodaj do niej ilustrację i przyslij na adres redakcji „Gazety Jarocińskiej” z dopiskiem „WIEŚCI

Z LASU” - konkurs. Najciekawsze historie opublikujemy na łamach leśnego dodatku. Autor najlepszej pracy otrzyma aparat cyfrowy, który będzie mógł mu służyć na bezkrwawe leśne łowy. Mamy też inne upominki. Nasza komisja będzie oceniać prace w dwóch kategoriach: I - III oraz IV-VI klasy szkoły podstawowej.

Prosimy przysyłać prace do 3 marca (koniecznie podać imię, nazwisko, adres i numer klasy szkoły podstawowej).



Informacje

21 kwietnia odbędzie się druga edycja konkursu wiedzy przyrodniczo-ekologicznej Ekomobilusik. Konkurs kierowany jest do uczniów klas I - III szkół podstawowych gminy Jarocin. Szkoły swych reprezentantów mogą zgłaszać do 21 marca w Szkole Podstawowej nr 4 w Jarocinie, tam też zainteresowani uzyskają więcej informacji. Tel.: 062-747-26-89.

27 kwietnia rozstrzygnie się IV edycja gminnego konkursu przyrodniczego „Polska to piękny kraj - parki narodowe”. Do 15 kwietnia uczniowie klas IV-VI z gminy Jarocin

mogą nadsyłać prace plastyczno-techniczne wykonane w formacie A1, przedstawiające faunę i florę wybranego parku narodowego, z uwzględnieniem gatunków zagrożonych. Celem konkursu jest uświadomienie uczniom na zagrożenia wynikające z rozwoju cywilizacji. Oprócz nagród za udział i poszczególne miejsca wszyscy uczestnicy konkursu wezmą udział w wycieczce integracyjnej Szlakiem Piastowskim. Regulamin konkursu zostanie rozesłany do szkół tuż po feriiach zimowych.

Patronat nad konkursem objął Burmistrz Miasta i Gminy Jarocin.

Szczegółowe informacje uzyskać można w Zespole Szkolno-Przedszkolnym w Roszkowie pod nr tel.: 062-747-28-91 u p. Danuty Wesolek.

9 lutego o godzinie 11.00 w Zespole Szkół w Chocich uczniowie z całego powiatu wezmą udział w 10. jubileuszowym Konkursie Wiedzy o Wielkopolsce. W etapie powiatowym konkursu, który ma charakter testu, weźmie udział około 70 uczniów wraz z opiekunami.

Uwaga Rolnicy!

Nadleśnictwo Jarocin w dniach

08-09.03.2006 roku

organizuje kurs

dla rolników,

k którzy chcą zalesiać swoje grunty.

Informacji udzielają:

Jan Bartczak,

Joanna Henicz-Szklarz

Telefon (0-62) 747 23 19

EKO

-kalendarz



11 lutego

- Dzień Dokarmiania Zwierząt Leśnych

21 marca

- Światowy Dzień Leśnika, Dzień Wierzb

22 marca

- Światowy Dzień Wody

1 kwietnia

- Międzynarodowy Dzień Ptaków

5 kwietnia

- Dzień Leśnika i Drzewiarza

22 kwietnia

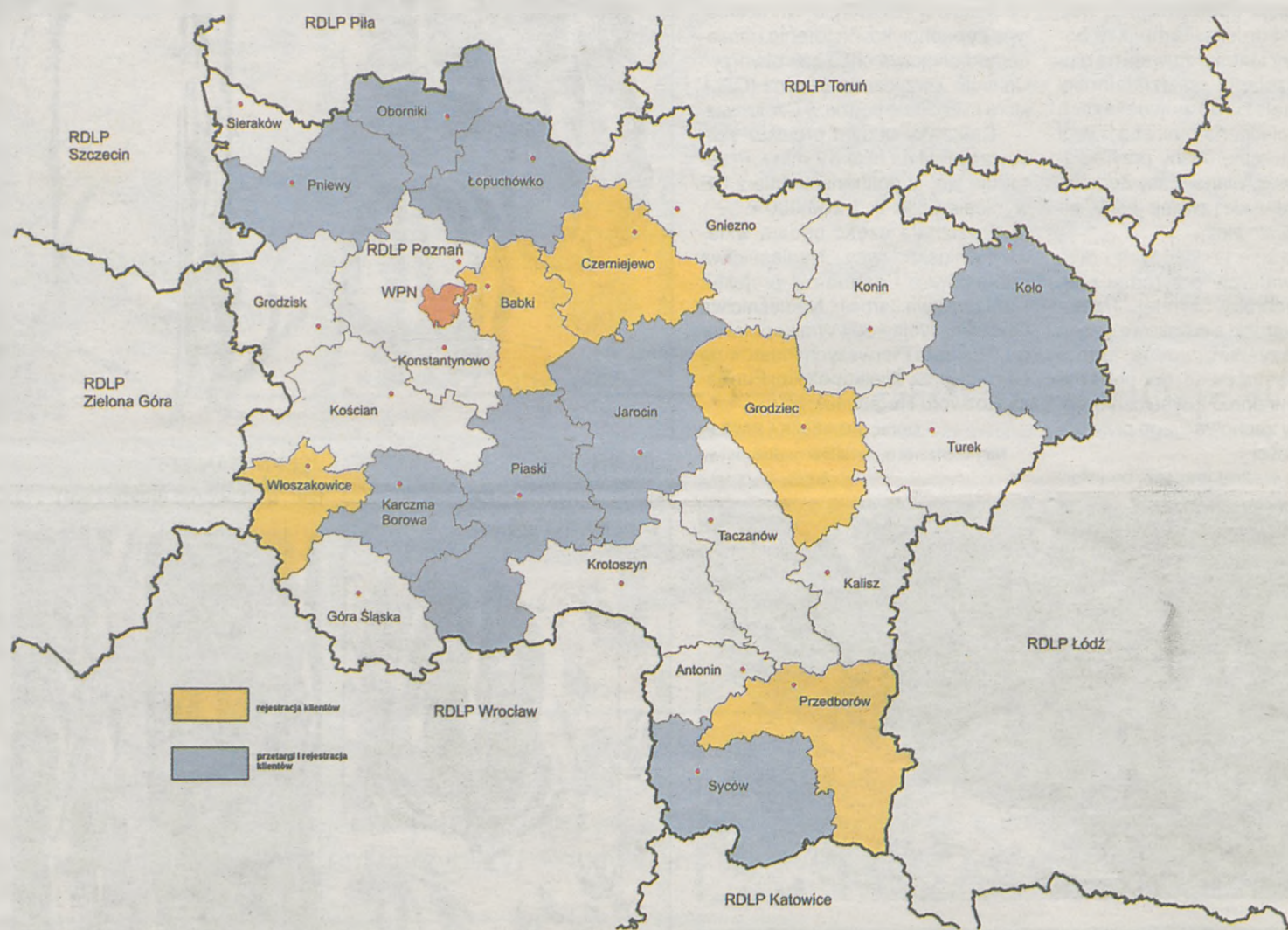
- Dzień Ziemi

Nadleśnictwo Jarocin zaprasza firmy drzewne do zakupów surowca poprzez aplikację internetową dostępną na stronie: www.e-drewno.pl

Poprzez aplikację można kupić surowiec drzewny także w in-

nych Nadleśnictwach zarejestrowanych w systemie. Obok mapka Nadleśnictw obsługujących tę formę sprzedaży.

Szczegółowych informacji udziela J. Bartczak, tel. 062/747-23-19 w. 124.



Sala „Dziatkowiec” w Żerkowie

Nowa jakość - Nowe wnętrza

Organizujemy:

- wesela • komunie
- przyjęcia • stypy
- imprezy okolicznościowe
- imprezy plenerowe (catering)

63-210 Żerków, Raszewy 4
tel. (0-62) 740-31-38,
kom. 0-602/791-802



PPU.H
„MAT-TAR”
Rok założenia 1956
Kozłminiec 127, 63-330 Dobrzyca
tel. (062) 741 45 12, (062) 741 45 98
www.mat-tar.pl, biuro@mat-tar.pl

Opał
upust 5 zł
na każdym metrze

Deska podłogowa
Tarcica sucha
Boazerie
i podbitki dachowe

ZATRUDNIMY STOLARZY I POMOCNIKÓW STOLARZY



RONA
Leszek Nawrocki

- Płoty
- Pergole
- Meble ogrodowe
- Akcesoria

Indywidualne rozwiązania:
pomiary, dowóz,
motaż u Klienta

ZPUH RONA, LESZEK NAWROCKI, PRODUCENT ARCHITEKTURY OGRODOWEJ
ORAZ OPAKOWAŃ DREWNIANYCH, 63-210 ŻERKÓW, UL. LISEW 1A,
E-MAIL: RONA@GMU.PL, TEL. (0-62) 740-21-14, 506-080-511

**TARTAK
ŻERKÓW**

Producent oferuje:

- więźba dachowa
- tarcica
- przetarcie drewna

ul. Kolejowa 15
tel. (0-62) 740-31-17

Przedsiębiorstwo Handlowe
LIPOWICZ-BHP s.c.
Krzysztof Lipowicz, Ewelina Lipowicz

HURTOWNIA ARTYKUŁÓW BHP

- OBUWIE ROBOCZE I OCHRONNE
- RĘKAWICE • UBRANIA Z NADDRUKIEM FIRMOWYM • SPRZĘT CHRONIĄCY PRZED UPADKIEM
- APTECZKI • ARTYKUŁY CHEMICZNE

63-200 Jarocin, Witaszyczki 66
tel./fax (0-62) 747-83-55,
kom. 604-57-98-85
e-mail: lipowicz.bhp@interia.pl