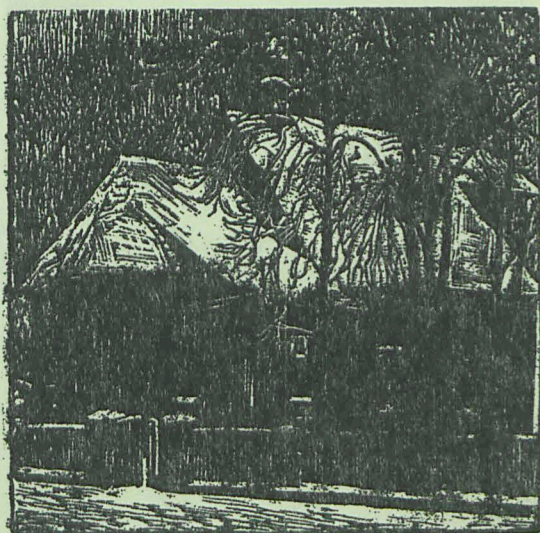


Władysław Graf



OSTRZESZÓW

KOŚCIÓŁ ŚW. ANNY

SZPITAL ŚW. DUCHA



Władysław Graf

WSTĘP



**OSTRZESZÓW**  
**KOŚCIÓŁ ŚW. ANNY**  
**SZPITAL ŚW. DUCHA**

## Władysław Graf

## ZRODŁA I MATERIAŁY

- ks.Redca Michał Ferliński proboszcz  
"Wspomnienia o mieście Ostrzeszowie  
bliższej jego i dalszej okolicy/  
drukiem "Gazety Ostrzeszowskiej" 1920 r.
- prof.Stanisław Nawrocki  
"Dzieje Ostrzeszowa" 1990 r.
- Archiwalia własne - Władysław Graf

## OKŁADKA

kościółek p.w.św.Anny  
drzeworyt A.Serbeńskiego  
rozm.19x20 cm

## WYDAWCA

Ostrzeszowskie Centrum Kultury w Ostrzeszowie

## WSTĘP

Starsi mieszkańcy Ostrzeszowa pamiętają czas, kiedy w miejscu gdzie obecnie znajduje się Pomnik Wdzięczności Najświętszej Marii Panny przy ul. gen. Sikorskiego naprzeciwko Zespołu Szkół Zawodowych Nr.1 w Ostrzeszowie - stał piękny kościółek pod wezwaniem Św. Anny, rozebrany w latach 1938-39.

Nie wszyscy jednak wiedzą, że z kościółkiem tym związany był szpital pod wezwaniem Św. Ducha, jako jedna nieodłączna całość, a kościółek nie był kościołem filialnym ostrzeszowskiej Pary, lecz kaplicą szpitalną i cmentarną. Wokół tego kościółka był też cmentarz grzebalny do 1830 roku, kiedy to założono nowy cmentarz wówczas jeszcze za miastem przy trakcie wiodącym do Wrocławia.

Pisząc o historii szpitala i kościoła Św. Anny trzeba cofnąć się w czasie do XVI wieku, a może jeszcze wcześniej. Obszernym materiałem pozwalającym i ułatwiającym mi na taki zapis - jest napisana książka przez pierwszego historyka ostrzeszowskiej ziemi ks. Radcy Michała Ferlińskiego ostrzeszowskiego proboszcza, wydana czczeniem "Gazety Ostrzeszowskiej" w 1920 roku.

Autor

# WPROWADZENIE

Chcąc wprowadzić czytelnika w temat "kościół św. Anny i szpital św. Ducha - na wstępie chciałbym określić usytuowanie kościoła i szpitala, posługując się mapami Ostrzeszowa zrekonstruowanymi z układu przestrzennego miasta u schyłku średniowiecza.

Z mapy miasta Ostrzeszowa publikowanej w książce ks. Radcy Michała Ferlińskiego - "Wspomnienia o mieście Ostrzeszowie bliższej jego i dalszej okolicy" z 1920 roku dowiadujemy się, że szpital p.w. św. Ducha stał na gruncie kościelnym przy ulicy Krakowskiej prawie naprzeciwko modrzewiowego kościółka p.w. św. Anny. Z mapy Ostrzeszowa z lat 1785-1790 wynika, że ulica ta nazywała się "Duża Krakowska" /obecnie gen. Sikorskiego/, bowiem jeszcze była druga ulica Krakowska tzw. "Mała Krakowska" /obecnie Okrężna/, równoległa do "Dużej Krakowskiej" - obie z wylotu Rynku w kierunku południowym. Taką mapę zrekonstruował sam autor ks. Michał Ferliński na podstawie notatek spisanych z akt plebanii, kościoła parafialnego i kościoła pobenedyktynskiego. Na podstawie tej mapy rozrysuję ten fragment miasta, który określi nam usytuowanie kościółka i szpitala.

Jeżeli chodzi o podanie dokładnych nazw omawianych w tym zeszycie obiektów, to nazwa kościółka podawana jest we wszystkich dotychczasowych zapisach o historii miasta Ostrzeszów, jako kaplica lub kościół pod wezwaniem św. Anny i takim go pamiętam z lat mojej młodości do czasu jego rozbiórki w latach 1938/39 i pod takim wezwaniem pamiętają go również jeszcze dziś starsi mieszkańcy miasta.

Nazwy szpitala pod wezwaniem św. Ducha doszukałem się w treści książki "Dzieje Ostrzeszowa" pracy zbiorowej pod redakcją prof. Stanisława Nawrockiego z 1990 roku. gdzie na stronie 58 w rozdziale I zatytułowanym "Środowisko geograficzne i dzieje jego przemian" w akapicie 8 "życie gospodarcze" autor p. Zygmunt Boras pisze : " Druga świątynia związana jest z charakterystycznymi dla średniowiecza szpitalami, będącymi fundacjami charytatywnymi, sprawującymi opiekę na chorymi i ubogimi.

Kościół szpitalny p.w. św. Anny i św. Ducha powstał zapewne /sądząc po wezwaniu św. Anny/ jeszcze w XV w., chociaż wspomniany został dopiero w 1537 r."

W dalszym ciągu tego samego skryptu na stronie 72 ten sam historyk pisze :

"Ważną także funkcję spełniał szpital św. Ducha i wraz z nim kościół św. Anny."

Wyżej podane zapisy potwierdzają nazwę szpitala p.w. św. Ducha, którego dzieje pragnę opisać wraz z jego nieodłącz-  
nie związanym kościółkiem św. Anny.

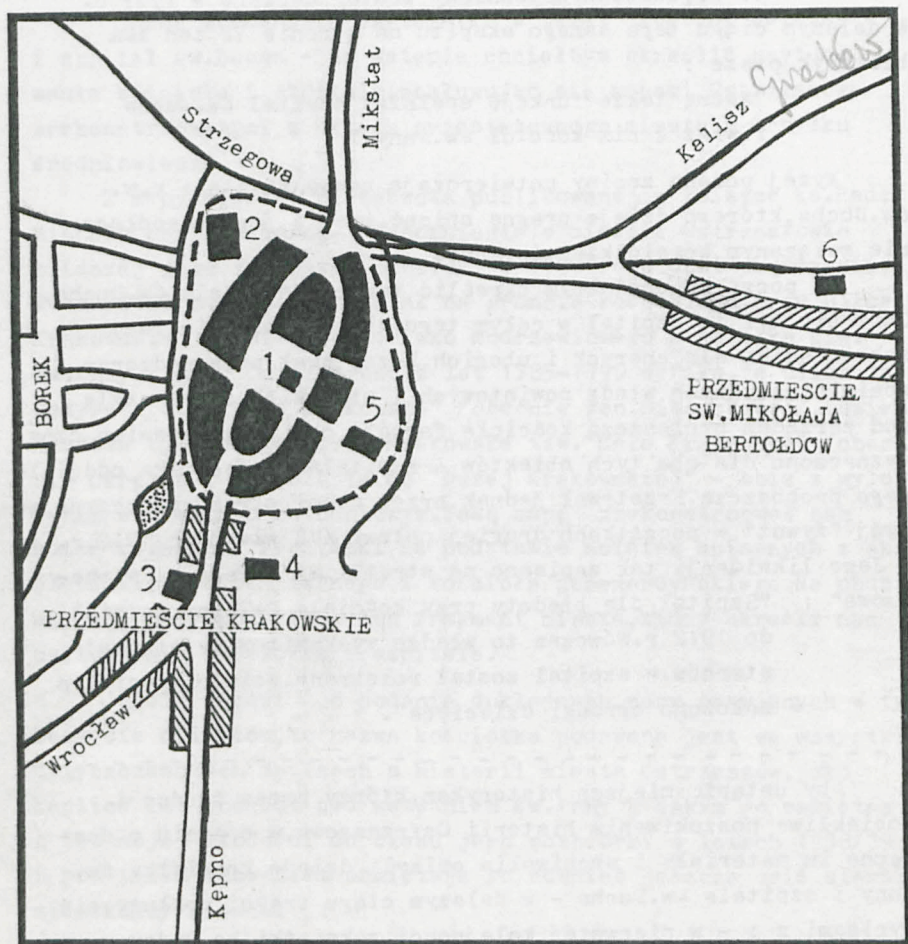
Na początku chciałbym określić funkcje szpitala św. Ducha. Otóż nie był to szpital w całym tego słowa znaczeniu, lecz schroniskiem dla chorych i ubogich. Pozostawał poza nadzorem administracyjnych władz powiatowych i miejskich i był stale pod zarządem proboszcza kościoła farnego, choć przez pewien czas wyznaczono dla obu tych obiektów - szpitala i kościółka oddziel-  
nego proboszcza. Przetrwał jednak przez długi okres, rozpoczynając swój "życie" w początkach drugiej połowy XVI wieku do 1912 r. O Jego likwidacji tak zapisano na str. 131 w "Dziejach Ostrzeszowa" : "Szpital dla biedoty przy kościele św. Anny istniał do 1912 r. Wówczas to władze wyeksmitowały stamtąd starców, a szpital został rozebrany. Wokoło kościółka założono ogródki dziecięce".

-----

Aby ustąpić miejsca historykom, którzy przez żmudne i dociekliwe poszukiwania historii Ostrzeszowa, w oparciu o dostępne im materiały i archiwalia opisali dzieje kościółka św. Anny i szpitala św. Ducha - w dalszym ciągu treści posłużę się wypisami z : - w pierwszej kolejności z książki ks. Redcy

Michała Ferlińskiego, opisując kościółek św. Anny i szpital. Następnie skorzystam z pomocy zapisów z pracy zbiorowej pod redakcją prof. Stanisława Nawrockiego pt. "Dzieje Ostrzeszowa".

- Całość uzupełnię treścią zaczerpniętą z autopsji i na podstawie posiadanych własnych materiałów.



układ przestrzenny Ostrzeszowa u schyłku średniowiecza








## O B J A S N I E N I A

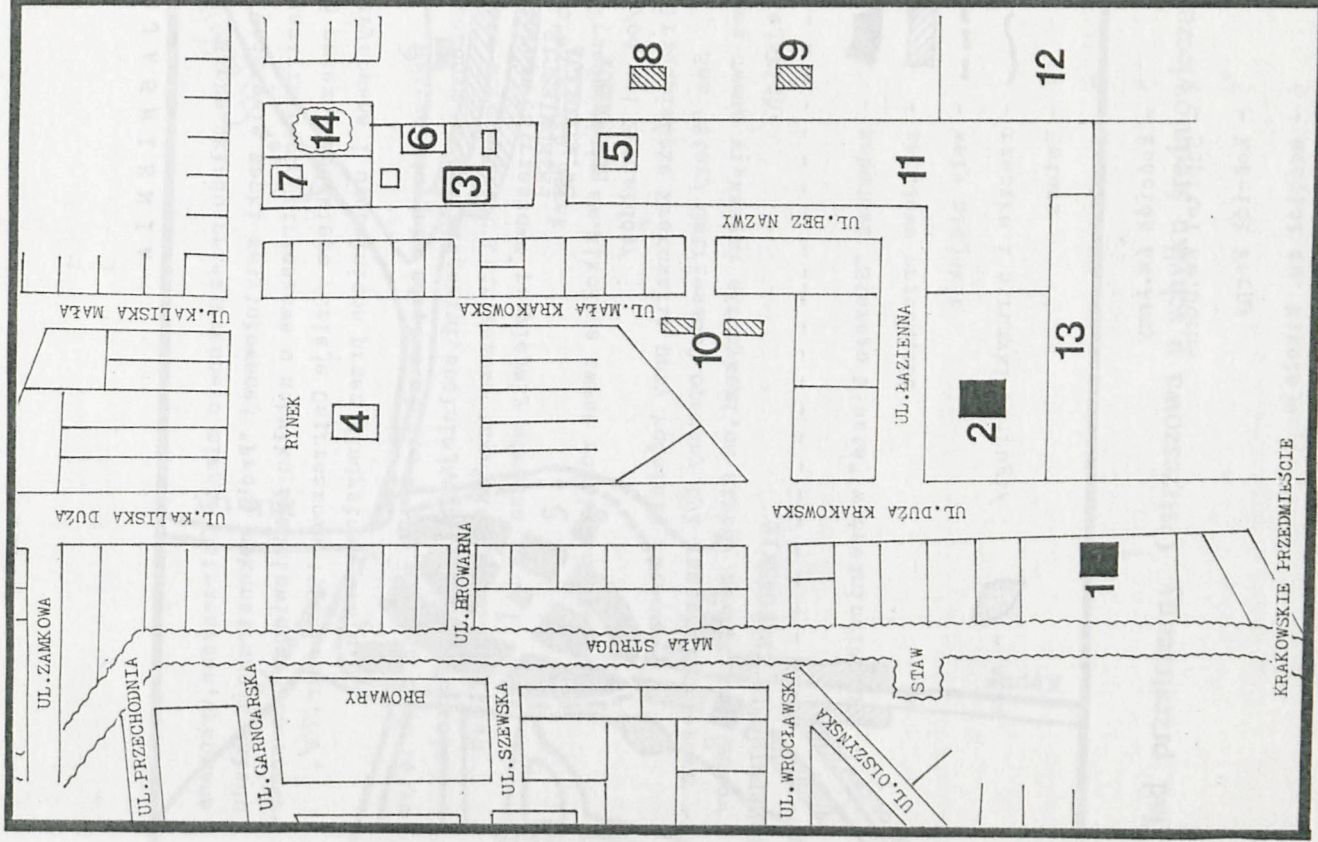
Mapka układu przestrzennego miasta Ostrzeszowa, wykonana na podstawie mapki zatytułowanej "Próba rekonstrukcji układu przestrzennego Ostrzeszowa u schyłku średniowiecza" opracowanej przez A. Wędzkiego /Dzieje Ostrzeszowa-1990 r. str. 70/, rozrysowana i uzupełniona przez Władysława Grafa.

Ostrzeszów, jako odrębne miasto - był miastem zamkniętym otoczonym wałami miejskimi, spełniającymi również funkcje wałów obronnych. Do Ostrzeszowa tzw. "Starego Miasta" lub "Starego Ostrzeszowa" przylegały wówczas :

- miasteczko Borek
- Przedmieście św. Mikołaja zwane również Bertałdów /od wsi Bertałdów/
- Przedmieście Krakowskie przy kościele św. Anny

Sam "Stary Ostrzeszów" opasany był rzeczką Strzegową oraz dwoma większymi strumykami, od strony zewnętrznej wałów miejskich.

- 
-  - zabudowa "Starego Miasta" w średniowieczu
  -  - zabudowa przedmieść
  -  - wały miejskie
  -  - rzeczka i strumyki /strugi/
  -  - staw
- 1 - Ratusz
  - 2 - Zamek
  - 3 - kościół św. Anny
  - 4 - Szpital św. Ducha
  - 5 - Kościół Ferny
  - 6 - kościół św. Mikołaja



FRAGMENT MAPKI MIASTA OSTRZESZOWA  
Z LAT 1785-1790

Fragment mapki miasta Ostrzeszowa z lat 1785 - 1790 rozrysowanej przez ks.Radcę Michała Perlińskiego - opublikowanej na stronie 54-55 książki pt. "Wspomnienia o mieście Ostrzeszowie - bliższej jego i dalszej okolicy" wydrukowanej w 1920 roku.

Autor ułożył mapkę według notatek spisanych w aktach plebanii i kościoła farnego oraz dokumentów poklasztornych. Jak pisze sam autor - "Praca była mozolna. Mapy Ostrzeszowa żadnej odszukać nie mogłem z ubiegłych czasów a najnowsze mapy nie dają wiernego obrazu miasta, ani nie wymieniają właścicieli nieruchomości z dawnych czasów."

Kopiując fragment mapki Ostrzeszowa opracowywanej przez kilkanaście lat przez ks.Perlińskiego - dla potrzeb mojego tematu "Ostrzeszów- Kościół św.Anny - Szpital św.Ducha" nie numerowałem działek i przydziałek właścicieli nieruchomości w mieście. Ograniczyłem się tylko do podania nazw ulic, ważniejszych obiektów w mieście, a szczególnie nieruchomości kościelnych.

#### O B J A S N I E N I A

=====

- |   |                        |
|---|------------------------|
| 1 - kościół p.w. św.Anny  |                        |
| 2 - szpital p.w. św. Ducha  |                        |
| 3. kościół Farny  |                        |
| 4. Ratusz   |                        |
| 5. plebania   |                        |
| 6. szkoła parafialna  |                        |
| 7. Lepianka - plac i ogród należący do proboszcza. W Lepiance był wyszynk napojów /proboszcz miał prawo "propinacyjne"/ |                        |
| 8. browar proboszcza  | 12. ogrody proboszcza  |
| 9. stodoły proboszcza   | 13. własność kościelna |
| 10. stodoły miejskie  | 14. stawek             |
| 11. ogród proboszcza  |                        |

# KOŚCIÓŁ ŚW. ANNY

Kościół pod wezwaniem św. Anny, Matki Najświętszej Panny Marii - zwany także kaplicą pod tym wezwaniem - postawiony został prawdopodobnie u schyłku XVII wieku. W miejsce zrujnowanego starego drewnianego kościółka pobudowano nowy, w tym samym miejscu.

Stał na Przedmieściu Krakowskim przy ul. Dużej Krakowskiej /dawną nazwą ulicy/, zbudowany z modrzewia, był "pobenedygowany" /erygowany/ dnia 26 czerwca 1794 roku.

Stał na gruncie jednej morgi, ogrodzony parkanem z drzewa. Kościółek z modrzewia w kształcie krzyża, pokryty "szkudkami". Posiadał wieżyczkę z drzewa obitą blachą, bez stylu jako sygnatura. Prócz sygnarka, do kościółka od strony zachodniej było dobudowana drewniana dzwonnica posiadająca dwa nie wielkie dzwony.

Frezbiterium miało w świetle 5 m długości i 6 m szerokości oraz 6 m wysokości. Zakrystia - 4 m kwadratowe przy 3,5 m wysokości. Posiadał 3 ołtarze :

- ołtarz wielki na cześć św. Anny
- 2 ołtarze poboczne - jeden na cześć Pana Jezusa Ukrzyżowanego  
- drugi na cześć Matki Boskiej Bolesnej.

Według zapisów historycznych, obraz św. Anny w ołtarzu wielkim istniał już od XVI wieku. Kto go malował, skąd był sprowadzony nie wiadomo. Prawdopodobnie obraz ten został zakupiony przez powołane przy kościółku "Bractwo św. Anny" w 1595 r. Juliusz Kothe w swym dziele "Pomniki sztuk pięknych w Prowincji Poznańskiej" /tom III str. 336/ pisze : "Obraz ten pochodzi z początku XVI wieku, malowany jest na podkładzie kredowym". Zdaniem ks. M. Ferlińskiego, obraz ten przywieziony został z Wrocławia i pochodził ze szkoły Albrechta Dürera, który w r. 1505 zasłynął w Niemczech jako malarz i rzeźbiarz.

W kościele św. Anny była ambona oraz chór, na którym stała harmonia sprowadzona z Poznania.

Wnętrze kościoła nie było malowane ani bielone, z wyjątkiem sufitu pomalowanego na niebiesko. Ściany w nawie gładko "heblowane" z modrzewia. Prezbiterium było ozdobione malowidłami podobnymi do malowideł w kościółku św. Mikołaja w Ostrzeszowie.

W zapisie ks. Radcy Michała Perlińskiego dowiadujemy się, jakie było wyposażenie kościółka po 1900 roku:

"Kościół ma puszkę srebrną wewnątrz złoconą, 12 srebrnych wotów na obraz św. Anny, 2 małe lichtarze srebrne, dar pani Katarzyny Cieplick, obywatelki Ostrzeszowa, 6 lichtarzy cynianych, 8 lichtarzy małych, 1 biały ornat, 1 czarny, 1 fioletowy, 1 czerwony, kapę białą, albę 1, komżę 1, puryfikarze 2, tuwalnię 1, ręczników 2, obrusów różnych po 3 na ołtarze, 2 komże dla chłopców, lichtarzy wielkich drewnianych 8, lampierz 1, pajek szklany 1, kobierców 3, konfesjonał 1, figurę z masy Niepokalanej Najśw. Panny Maryi, na belce pod sufitem między nawą i prezbiterium ma kalwaryą : Pana Jezusa ukrzyżowanego, matkę Boską, św. Jana i św. Maryi Magdaleny. Ławek 14, katafalk i trumnę, w zakrystyi jest skrzynia do świec, szafka, szafa do aparatów. Zakrystya ma okno okratowane. Ze zakrystyi prowadzą schody na ambonę i do małej loży. W r. 1823 kościół ten był używany na skład owsa dla wojsk rosyjskich, jak widać z napisu i pieczęci z października 1823."

Z treści książki ks. Perlińskiego dowiadujemy się o szczegółach historii kościółka św. Anny, czasem powtarzających się zapisów w tych samych kwestiach, jednak ze względu na historyczną wartość tego dzieła, przekażę czytelnikom niektóre fragmenty treści, które splatają się w całość obrazu o tym nie istniejącym już w Ostrzeszowie uroczym z wyglądu, spełnionym w swej funkcji zabytkowym kościółku:

... "Kościół św. Anny Matki Najśw. Panny Maryi przy ulicy Krakowskiej z modrzewia zbudowany i w r. 1794 poświęcony. Wizytacja kanoniczna z dnia 16 listopada 1670 r. przez Wawrzyna Joannstona, archiprezbitera parocha Namysłowskiego dokonana pisze : kościół św. Anny z drzew, w dość dobrym stanie, ma trzy ołtarze, wielki na cześć św. Anny zbudowany, z drzewa pięknie rzeźbiony i pozłacany. Do kościoła należą dwa domy, z których mieszkańcy opłacają komorne kasie tego kościoła. Przy kościele jest ogród owocowy. Istnieje przy kościele Bractwo św. Anny które swoich 300 złotych polskich pożyczło na dobra Tokarzewskie. W zakrystyi jest srebrny krzyż kupiony za 100 złotych polskich, ornat fioletowy z adamaszku, alba z humerałem, po 3 obrusy płócienne na 3 ołtarze, 1 chorągiew żałobna, 1 chorągiew biała, obie z adamaszku."

....."Wizytacja z dnia 10 listopada r.1694 pisze : kościół nowy w miejsce starego zbudowano r.1694.W nim odbywa się w każdy wtorek msza św.Bractwo św.Anny opiekuje się kościołem,bo niema funduszu ani majątku na utrzymanie.Tyle wizytacje.

Ten kościół r.1694 zbudowany z biegiem czasu podupadł, groził ruiną.Dlatego r.1793 zbudowano nowy, dzisiejszy który znowu groził ruiną i dlatego r.1896 gruntownie zrestaurowany, otrzymując fundamenta z kamieni i cegły i nową podłogę.

Wizytacja z dnia 15 marca r.1784 przez księdza Antoniego Alojzego Senturę oficjała ostrzeszowskiego dokonana pisze : kościół św.Anny przy ulicy Krakowskiej w kształcie krzyża z modrzewia zbudowany,obszerny,grozi ruiną,ścien,i fundamenta zgniły.Jest konsekrowany,przez kogo niewiedomo,ma 3 ołtarze starej struktury,malowane rzeźbione z drzewa,na ołtarzach są obrusy, lichterze,świece,portatyle.Okna jasne,drzwi,dobrze zamykany, dach pod szkudłami,ma wieżę drewnianąw niej dwa dzwony.Płac około kościoła ogrodzony drewnianem płotem.

Przy tym kościele jest Bractwo św.Anny,które dzień św.Anny uroczycie obchodzi,stara się oto aby w każdy wtorek po Suchych dniach była msza św. z wystawieniem Najśw.Sakramentu.Promotorem tego Bractwa jest proboszcz farny.Bractwo ma swoje księgi,spisy członków,dochodów i rozchodów.W pobliżu tego kościoła jest szpital dla ubogich miasta założony i uposażony przez Wojciecha Skąpskiego".

....."Bractwo św.Anny zostało w Polsce r.1594 przez Jana Solikowskiego,Arcybiskupa Lwowskiego zaprowadzone,przez Andrzeja,Biskupa Wrocławskiego w dekanacie Ostrzeszowskim należącym wówczas do dycezyi Wrocławskiej r.1595 zatwierdzone - Tyle pisze ksiądz Sentura w swojej wizytacji.Rząd pruski chciał w r.1840 zabrać dla ewangelików kościół św. Anny albo kościół św.Mikołaja.Ale ponieważ kościół św.Mikołaja podupadł i wielkiego nakładu restauracje jegoby potrzebowały,przeto umyślił zabrać kościół św.Anny. W tenczas Władza Duchowna dekretem z dnia 25 czerwca 1845 przeznaczyła kościół św. Anny na kaplicę trupiarnią,której w parafji Ostrzeszowskiej nie było.Na mocy tego dekretu mogą być każdego dnia w tym kościele odprawiane msze,pogrzeby za zmarłych ze zachowaniem rubryk kościelnych.Na około kościoła tego jest plac,

otoczony od ulicy murem z filarkami i sztachetkami z innych trzech stron parkanem drewnianym. Irzy Kościele jest ogród, dziś przeznaczony na dziecięce ogródki. Nabożeństwo odprawia się przez cały miesiąc maj na cześć Najśw. Panny Maryi wieczorem a w niedziele i święta z nieszporemi. Prócz tego w jednym z dni krzyżowych ksiądz prowadzi z Fary procesją bez Najśw. Sakramentu do tego kościoła, tu ma mszę i odprowadza procesją do Fary.

W kościele tym odbywają się posiedzenia wszystkich Bractw i Stowarzyszeń kościelnych, bo w Ostrzeszowie niema domu katolickiego. W kościele tym są trzy ołtarze : wielki na cześć św. Anny, poboczny jeden na cześć Pana Jezusa ukrzyżowanego poboczny drugi na cześć Matki Boskiej Bolesnej z drzewa zbudowane. Obraz św. Anny istniał we wielkim ołtarzu już na początku 17 wieku, kto go malował, z kąd sprowadzony niewiedomo, doskonale do dziś dnia zachowany. Kolory żywe, św. Anny, Matki Boskiej i Dzieciątka Jezus prześliczne oblicza.

Prawdopodobnie nastał ten obraz we wielkim ołtarzu, gdy Bractwo św. Anny zaprowadzono przy tym kościele r. 1595. Obrazy w pobocznych ołtarzach są z nowszych czasów. Figura Pana Jezusa ukrzyżowanego w pobocznym ołtarzu wielka, dobrze rzeźbiona z drzewa. Na ścianie południowej wisi piękny starożytny obraz : Pożegnanie się Pana Jezusa z Najśw. Matką swoją na tle pięknego krajobrazu."

Tyle o kościele według opisu ks. Radcy Michała Ferlińskiego. Dla całości obrazu kościółka św. Anny, jeszcze kilka uwag do jego historii, napisanych w książce "Dzieje Ostrzeszowa" :

....."Wokół kościółka św. Anny od południowej strony miasta powstało jedno z przedmieść, oznaczone jako takie już w 1610 r." /str.75/

....."Kształt Ostrzeszowa utrwalono na planie sporządzonym w 1702 r. przez kartografa szwedzkiego podczas pobytu Szwedów w mieście i okolicy. Wynika z niego, że miasto rozwijało się głównie w kierunku wschodnim, było to przedmieście Bertełdów - oraz południowym gdzie wokół kościółka św. Anny wyrosło Przedmieście Krakowskie. /str.76/

....."Kościółek drewniany pod wezwaniem św. Anny w 1845 r. przeznaczony został na kostnicę. W 1896 r. budowla ta była rekonstruowana."

Aby zakończyć historię i dzieje kościółka św. Anny, podam kilka szczegółów z własnej pamięci :

- Jak napisał ks. Perliński, w kościele tym odbywały się posiedzenia Bractw i stowarzyszeń kościelnych. Otóż jedną z takich organizacji było Koło Ministrantów w Ostrzeszowie, rekrutujące małych chłopców i młodzież w liczbie ponad 50 osób.

W kościele św. Anny w latach międzywojennych odbywały się miesięczne zabrania Koła, oraz cotygodniowe szkolenie tzw. "lekcje ministrantów", na których starsi ministranci uczyli młodszych ministrantury po łacinie oraz służenia do mszy św., obsługiwania nabożeństw i różnych obchodów kościelnych. Szkolenia te w warunkach kościoła przy ołtarzu znacznie ułatwiały naukę ministranckich czynności.

- Kościół św. Anny był również kościołem usługującym dzieciom szkolnym. W okresie międzywojennym. Działwa szkolna zbierała się na ogródkach dziecięcych obok kościółka i parami, klasami była prowadzona przez wychowawców do kościoła w niedziele na szkolną mszę św., w maju i czerwcu na nabożeństwa wieczorne majowe i czerwcowe.

- Od strony wschodniej /od ulicy Krakowskiej/ na zewnętrznej ścianie prezbiterium, wisiał dość znacznej wielkości krzyż, a pod nim oszklona gablota z obrazem św. Anny.

Wierni przechodzący w tym miejscu pochylali głowy a mężczyźni zjemowali nakrycia głowy.

- W czasach dawnych grzebano również zmarłych na cmentarzu przykościelnym. Jeszcze w ubiegłym roku 1993 - podczas ziemnych robót przy chodniku ul. gen. Sikorskiego /dawniej Krakowskiej/ w miejscu gdzie dawniej stał kościół św. Anny, natrafiono na szczątki kości ludzkich - resztek drewnianej trumny a nawet miedziany sygnet.

Nadszedł jednak koniec czasu istnienia w Ostrzeszowie kościoła św. Anny. W 1937 roku władze duchowne zdecydowały, że kościół zostanie rozebrany, przewieziony do wsi Niedźwiedz i tam zrekonstruowany po odpowiednim wyremontowaniu i postawiony w miejscu, gdzie obecnie stoi kościół murowany pobudowany w latach powojennych. Na miejscu kościółka w Ostrzeszowie miał stanąć nowy murowany



drugi kościół filialny kościoła farnego.

Na przełomie lat 1938/39 kościół św. Anny został pieczołowicie rozebrany, przewieziony do Niedźwiedzia w elementach i złożony na miejscu jego postawienia. W Ostrzeszowie natomiast już gromadzono budulec pod nowy kościół.

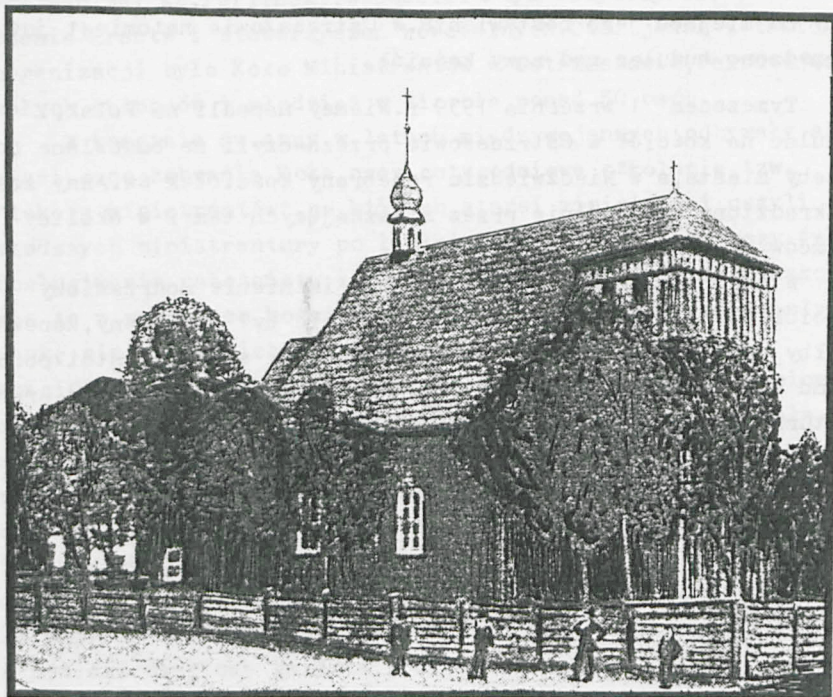
Tymczasem 1 września 1939 r. Niemcy napadli na Polskę. Budulec na kościół w Ostrzeszowie przeznaczyli na budowlane potrzeby miasta, a w Niedźwiedziu rozebrany kościółek św. Anny został rozkradzony szczególnie przez mieszkających tam i w okolicy Niemców.

W taki to sposób zakończył swoje istnienie modrzewiowy kościół św. Anny w Ostrzeszowie. Gdyby nie był rozebrany, zapewne stałby jeszcze do dziś na swoim miejscu tak samo, jak stoi podobny mu kościółek św. Mikołaja - w swojej pięknej zabytkowej architekturze i ozdobił nasze miasto reliktem historii Ostrzeszowa.

=====

Zapis dziejów i funkcji kościółka p.w. św. Anny nie byłby wyczerpujący, gdyby nie wspomnieć o Jego funkcji w czasie Powstania Wielkopolskiego.

W czasie tego powstania w 1919 roku stał się kościołem ostrzeszowskiego garnizonu powstańczego. Służył również jako kostnica poległych powstańców.



Widok na kościół św. Anny od strony północno-zachodniej, Pobudowany z modrzewia razem z dobudowaną od zachodu dzwonnica. Dach kryty gontem / "szkudłami". Wokół kościoła posadzone drzewa. Ogródzony parkanem drewnianym od strony północnej-zachodniej i południowej.

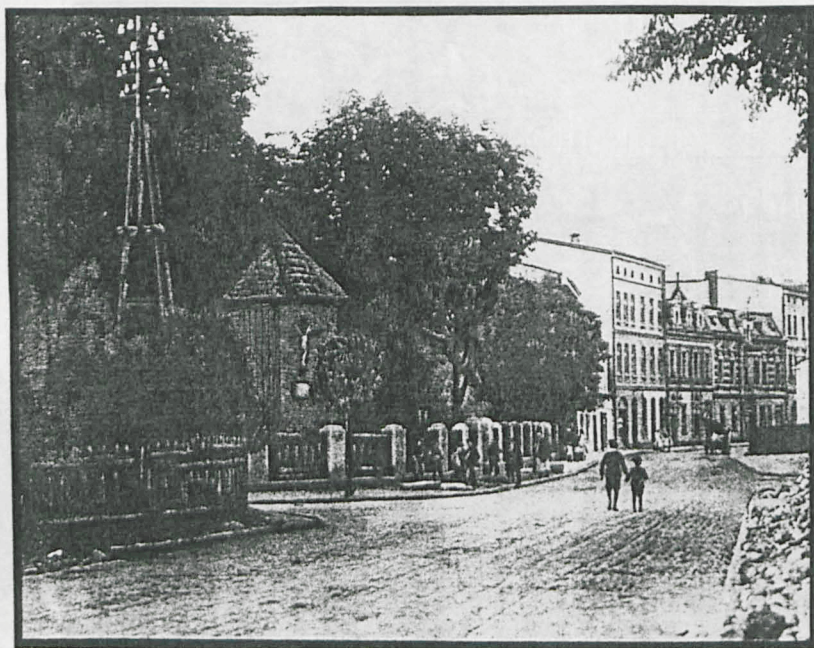
Kserokopia fotografii z 1990 roku ze zbiorów Muzeum Regionalnego w Ostrzeszowie.



Kościół św. Anny widoczny od strony północno-wschodniej, od ulicy Krakowskiej /obecnie gen.Sikorskiego/ w szacie zimowej.

Drzeworyt Antoniego Serbickiego z około 1926 roku. Na zewnętrznej ścianie prezbiterium widoczny krzyż, a pod nim gablota z wizerunkiem św.Anny.

Kserokopia drzeworytu rozm19 x 20 cm  
ze zbiorów Władysława Grafa



Kościół św. Anny widoczny od strony południowo-wschodniej.  
Wyraźny na zdjęciu perkan drewniany na podmurowaniu  
i słupkami z cegły otynkowanej.

Kserokopia fotografii z 1932 roku w reprodukcji  
Foto-studio p.Grażyny Nelec



Koło Ministrantów w Ostrzeszowie.

Fotografia z 1932 roku.

Starsi i młodszy ministranci z księdzem proboszczem  
Grzegorzem Kucharskim.

Członkowie Koła Ministrantów mieli swoją bazę nauki ministrantury po łacinie i szkolenia praktyk ministranckich w kościółku św. Anny. Na nich również ciążył obowiązek zadbanie o czystość kościółka tak wewnątrz i zewnątrz na cmentarzu wokół kościółka.

Kserokopia fotografii ze zbiorów Władysława Grafa

# SZPITAL ŚW. DUCHA

Szpital pod wezwaniem św. Ducha był związany z kościołem św. Anny, który nie był kościołem parafialnym ani też filialnym. Był kościołem szpitalnym czasami nazywanym kaplicą szpitalną.

Ks. Radca Michał Perliński w swoim dziele o Ostrzeszowie tak pisał o tym szpitalu :

....."Przy ulicy Krakowskiej na przeciw tego kościoła był szpital, zbudowany z drzewa. Rządcą kościoła tego i szpitala był zawsze proboszcz farny i miał do pomocy w zarządzie prowizorów, których wybierał z parafian a władza duchowna ich potwierdzała.

O tem pisze najstarszy, jaki mam pod ręką dokument z r. 1587, 1619 i z r. 1628. Dokument z r. 1694 podaje postanowienie stare, że szpital i kościół św. Anny są jedną nieoddzieloną całością pod rządem proboszcza farnego, który oprócz prawa i obowiązku rządzenia kościołem tem i szpitalem ma jeszcze prawo i obowiązek odprawiania jednej mszy św. w tygodniu i to co wtorek w tymże kościele.

Wizytacje z r. 1784 ks. Sentury i z r. 1795 ks. Libora pisze : proboszcz farny rządzi kościołem św. Anny i szpitalem. Wszakże nabożeństwo wyżej wspomniane odprawić się nie może, bo rząd pruski zabrał fundusze na ten cel przeznaczone i oddeć ich nie chce. Wskutek tego kościół i szpital zubożał, ubodzy w szpitalu żyjący utrzymują się z dobrowolnych ofiar dawanych im przez miłosiernych parafian.

O majątku, należącym do kościoła i szpitala piszą następujące wizytacje i dokumenta :

W r. 1596 i 1597 proboszcz farny i prowizorowie szpitala : Maciej Sęk, Maciej Tytło i Maciej Urbaniak zapozwali przed Sąd ostrzeszowski wsrólnie z proboszczem farnym i rządcą kościoła św. Anny i szpitala żonę zmarłego Rafała Erzechwy, Barbarę, z domu Cielecką, posesorów z Kochłów o 30 marek, które mąż jej przy zgonie swym szpitalowi ostrzeszowskiemu zapisał i zapłacić kazał. Równocześnie proboszcz i wymienieni prowizorowie oświadczają, że z podobnych zapisów, ofiar i składek dobrowolnych został już w wieku 15 zbudowany ten kościół i szpital. Jak się proces o te 30 marek skończył niewiedomo, gdyż dalszych aktów piśmiennych niema.

Roku 1633 sławetni Wojciech Jurkowski i Adam Czwordon, prowizorowie kościoła św. Anny i szpitala wspólnie z proboszczem

farnym sumę 15 marek ze zapisu Andrzeja Opałki, uczynionego dla tego kościoła i szpitala przenieśli na dom sławetnych Jakuba Wiertelukowicza i żony jego Jadwigi Jurkowskiej z obowiązkiem płacenia rocznego procentu jednej marki do kasy szpitala. O dalszych losach tego zapisu niema dziś śladu.

Roku 1604 szlachetna Eufemia Tokarska, wdowa po śp. Janie Tokarskim fundowała przed urzędem wójtowskim w Ostrzeszowie 50 złotych polskich na szpital ostrzeszowski na wieczne czasy z obowiązkiem, aby 3 1/2 złotych polskich co rok wypłacano ubogim szpitalnym a 15 groszy na mszę św. za śp. męża jej Jana i syna Filipa Tokarskich i aby na tej mszy św. w kościele św. Anny odprawianej ubodzy szpitalni byli i za dusze męża i syna się modlili. Owe 50 złotych sławetny Jakub Kuropatwik na roli swej w polu zwanym Glinki zabezpieczył i na św. Maciej procenty wypłacał.

Po nim płacili ten procent ci, którzy tę rolę posiadali, mianowicie sławetni : Kazimierz Duszczyka i Adam Eleza, burmistrz ostrzeszowski. Roku 1699 proboszcz farny Michał Błażej i prowizorowie, sławetni : Jan Burza i Jan Kurzawa przed sądem wójtowskim zkwitowali burmistrza Eleze z owych 50 złotych, przez niego szpitalowi zapłaconych. O tych 50 złotych nie ma więcej zmianki w aktach szpitalnych. Na początku 1800 r. należały do kościoła św. Anny i szpitala następujące posiadłości i kapitały :

1. Ogród na którym szpital został zbudowany. kto ten ogród szpitalowi darował albo od kogo i kiedy go kupiono - niewiadomo. Wszakże już w r. 1587 stał na tym ogrodzie szpital, jak dokument wyżej wspomniany pisze. Jak wizytacja ks. Sentury z r. 1784 donosi, istniejący w tymże r. 1784 szpital kazał zbudować Wojciech Skąpski. Szpital ten z biegiem czasu groził ruiną. Wtedy r. 1817 ks. Gopół, proboszcz farny wybudował nowy kosztem 1107 złotych polskich.

Ten budynek szpitalny był renowowany w r. 1846 za rządów ks. Strybla proboszcza, w r. 1876 za ks. proboszcza Majewskiego i w r. 1900 za ks. proboszcza Perlińskiego. W r. 1912 dnia 14 kwietnia dozór kościelny uchwalił, aby budynek szpitalny gruntownie odnowić, polecił budowniczemu zrobić kosztorys i wyznaczył znaczną sumę na roboty. A już dnia 6 maja r. 1912 Nr. 4004/12 magistrat ostrzeszowski nakazał wyprowadzić się ubogim ze szpitala, szpital natychmiast zamknąć, powołując się na orzeczenie budowniczego jakiegoś, że budynek ten grozi ruiną. Dozór kościelny zaprotestował i udał się

do rejencji w Poznaniu, przesyłając kosztorys budowniczego Polaka, który wykazał, że budynek ten podług kosztorysu zrestaurowany może stó jeszcze całe dziesiątki lat. Rejencja odpowiedziała odmownie, potwierdziła nakaz magistratu i też pod nadzorem policji kazała budynek rozebrać. Dozór kościelny ustąpił przymocy, rozebrał szpital, drzewo zdrowe jeszcze sprzedał i plac, na którym budynek stał ogroził. Szpital ostrzeszowski istniejący od 15 wieku zniknął. Nadmieniam, że w magistracie ostrzeszowskim było wówczas tylko trzech Polaków. Większość tworzyli Niemcy i Żydzi, wrogowie zacięci takiej na wskroć katolickiej i polskiej instytucji, jaką był szpital. Gdy Polska nastąpiła, ci panowie wynieśli się z Ostrzeszowa do Niemiec a magistrat musi teraz więcej ponosić kosztów na ubogich, którzy w szpitalu mieli wolne mieszkanie, wolny opał, ogród warzywny i znaczne wsparcie pieniężne.

2. Do kościoła św. Anny i szpitala należała i dziś jeszcze należy łąka, tuż przy kościele tym położona. Przy niej był dawniej ogródek, dziś ziemieniony na łąkę i do niej przyłączony.

3. Należały dwa ogrody na przedmieściu za kościołem św. Mikołaja. Jeden zwany Barszczyzną, drugi zwany Bakalarskim, ogród ten sławetna Anna Gólkówna w r. 1597 zapisała szpitalowi. Zapis ten był w r. 1601 przez sukcesorów jej potwierdzony. W r. 1604 po śmierci proboszcza farnego, nowego proboszcza jeszcze nie było, prowizorowie szpitala sławetni : Maciej Bąk i Walenty Kociemba ogród ten sprzedali szlachetnemu Rudnickiemu za 15 przywień. Nowo przybyły proboszcz oskarżył prowizorów przed sądem wójtowskim. Ukereni prowizorowie nie chcieli zwrócić pieniędzy Rudnickiemu a on nie chciał ogrodu oddać szpitalowi dopóki swoich pieniędzy nie otrzyma. Tymczasem wydając córkę za mąż za Joachima Barskiego, podarował mu go jako wiano córki. Barski tedy dzierżył ogród jako własność swoją. Rozpoczął się nowy proces przed sądem wójtowskim, który w r. 1615 wydał dekret skazujący prowizorów na zwrócenie wziętych pieniędzy a Barskiego na oddanie ogrodu szpitalowi i wszystkich na ponoszenie kosztów procesu i na więzienie za oszustwo. Szpital używał ogrodu spokojnie aż do r. 1760. W tym r. Konsystorz Biskupi Wrocławski przeznaczył ogród ten, po owym Barskim, zwany Barszczyzną dla organisty farnego.

Ogród zwany Bakalarskim od niepamiętnych czasów należał do



szpitala, jak wizytacje pokazują, był oddany do użytku kościelnemu farnemu, który miał obowiązek czynić posługę u fary i w kościele św. Anny. Ogród ten zwany od gospodarza Bakalarza, który go szpitalowi dla kościelnego zapisał.

4. Należał ogród z domkiem przyległy ogrodowi, na którym zbudowano szpital. Przed stu laty nabyła go wdowa Barowska za roczny kanon 6 talarów. Po jej śmierci stał się on na własność familji Nadolskich od nich kupił go Türk, izraelita, który kanon zapłacił i zbudował dzisiejszą kamienicę własność p. Bronisława Deringera. Szpital miał kapitały na różnych hipotekach spłacone i złożone w ksiązce kasy oszczędności wynoszące dziś 6190 marek."

Tyle historii szpitala św. Ducha według wspomnień ks. Redcy Michała Perlińskiego. Uzupełnieniem tej treści niech będą jeszcze opisy historyków opublikowane w ksiązce "Dzieje Ostrzeszowa":

....."Ważną także funkcję spełniał szpital św. Ducha i wraz z nim kościół św. Anny. Z czasem przy szpitalu powstało samodzielne probostwo posiadające własny dom, ogród i łąkę. Chociaż sam kościół św. Anny powstał na przełomie XV i XVI stulecia, to jednak szpital był z pewnością starszej daty". /strona 72/.

....."Zdrowiem mieszkańców /668 osób w 1793 r. i 1.275 osób w 1804 r./ zajmował się wtedy tylko jeden lekarz, a najbliższa apteka znajdowała się w Sycowie. Chorzy znajdowali przytułek w szpitaliku, który mógł pomieścić 6 osób, posiadał na hipotece jednej ze wsi 100 zł. p. i dwie działki gruntów, zaś nadzór nad nim pełnił miejscowy proboszcz." /strona 115/.

....."Już od pierwszej połowy XVIII w. istniał szpital przy kościele św. Anny, zostający pod zarządem proboszcza. Stary ten obiekt zrekonstruowano w 1816 r. Znajdowała się w nim izba na 8-10 chorych oraz dwa małe pokoiki. W szpitalu przebywało wtedy 7 osób, w tym dwa małżeństwa. Do szpitala należały 4 ogrody oraz kapitały zapisane na wioskach Godziętowy /100 tal./ i Olszyna /50 tl./. W 1828 r. magistrat chciał się wnieść w zarząd i nadzór nad szpitalem, ale Rejencja stanęła po stronie proboszcza. Szpital pełnił w rzeczywistości rolę przytułku dla biedoty. Jego pensjonariusze zobowiązani byli do utrzymania kościoła parafialnego w czystości, pełnić służbę gońca na probostwie i pomagać przy uroczystościach kościelnych oraz świadczyć

robocizną podczas żniw. W połowie XIX wieku nadal było tam 7 podopiecznych a koszt ich utrzymania wynosił 24 tal."

....."W 1857 r. chorujący mieszkańcy Ostrzeszowa przebywali w szpitalach prywatnych lub w ratuszu, a częściowo w szpitaliku założonym przez lekarza powiatowego Tietza.

W 1879 r. na szpital przebudowano stodołę znajdującą się na terenie należącym do aptekarza Aurera. Przed budynkiem tym znajdował się piękny ogród z kwiatami. Był to szpital miejski utrzymywany wspólnie z władzami powiatowymi

W 1890 r. znajdowało się w nim 24 chorych, a w 1891 r. 17 osób. Szpital ten przestał wystarczać i w 1897 r. zamknięto go, zaś w jego miejsce w 1896 r. wybudowano nowy szpital, którym zajmowały się diakonistki / protestanckie stowarzyszenie pielęgniarek / i kupiły go w 1898 r. za 16.500 marek. W szpitalu przebywało wtedy 43 chorych a obsługiwały ich 3 siostry miłosierdzia." /strona 130/.

Opisując wyżej przepisany akapit z "Dziejów Ostrzeszowa" należy domniemywać, że nowo pobudowany szpital w 1896 roku stał na miejscu szpitala dzisiejszego.

....."Szpital dla biedoty przy kościele św. Anny istniał do 1912 r. Wówczas władze wyeksmitowały stamtąd starców, a szpital został rozebrany. Wokoło kościółka założono ogródki dziecięce." / strona 131/.

=====

Opisując historię i dzieje szpitala p.w. św. Ducha w Ostrzeszowie - nie odpowiedziałem na pytanie : Kto i kiedy założył ten szpital. W odpowiedzi muszę posłużyć się tekstem ks. Berlińskiego z Jego dzieła wspomnień o Ostrzeszowie ze strony 154 :

....."W pobliżu tego kościoła /dop. aptora : św. Anny/ jest szpital dla ubogich miasta, założony i uposażony przez Wojciecha Skąpskiego. Na utrzymanie swoje i ubogich ma 4 ogrody, 1000 polskich złotych na dobrach Godziętowskich przez Wojciecha Skąpskiego złożone r. 1730, ma na dobrach Olszyńskich 200 złotych polskich przez Andrzeja Siewierskiego, starostę ostrzeszowskiego r. 1620 zapisane, 50 złotych polskich między obywatelami miasta Ostrzeszowa rozpozyczonych."

# DODATEK

Do treści tego zeszytu załączam DODATEK dot. przynależności wyznaniowej mieszkańców Ostrzeszowa, jako tło, na którym możemy uszczegółowić całość obrazu w temacie: "kościół św. Anny i szpital św. Ducha" - obiekty pod zarządem kościoła katolickiego.

Ostrzeszów posiadał wtedy 4 kościoły katolickie, 1 ewangelicki, 1 synagogę.

Próba charakterystyki przynależności wyznaniowej mieszkańców Ostrzeszowa w średniowieczu natrafia na trudności z braku przekazów źródłowych. Z poniższej tabelki wynika, że w mieście przeważała wśród mieszkańców religia katolicka. Do 1870 roku żydów było przeważnie dwukrotnie więcej niż ewangelików. Dopiero od około 1890 r. kolonizacja niemiecka sprawiła, że ewangelicy przewyższyli liczbę żydów i to bardzo znacznie w latach 1900-1910.

Wykaz przynależności wyznaniowej mieszkańców zupełnie nie koresponduje z przynależnością narodową. Wśród katolików byli także Niemcy, wśród ewangelików była znaczna liczba Poleków. Żydzi natomiast opowiadali się przeważnie po stronie narodowości niemieckiej.

Rok	Razem	Katolicy	Ewangelicy	Żydzi
1820	1.682	1.143	89	150
1835	2.091	1.630	164	297
1840	2.078	1.589	194	295
1846	2.182	1.651	221	310
1855	2.141	1.598	144	399
1870	2.589	1.841	344	404
1890	3.380	2.426	562	392
1900	4.645	3.344	959	342
1910	5.471	4.054	1.182	235

TABELKA MIESZKANCÓW WEDŁUG WYZNAN

19276:9 3859:9 2824:9  
2.784 2.143 4295 3145



## ZAKOŃCZENIE

Czytając ten zeszyt - cofnijmy się w naszej wyobraźni o prawie pięć wieków. Spoglądając na mapki dawnego miasta wyobraźmy sobie, że spacerujemy po Ostrzeszowie, kiedy ulice nie były jeszcze brukowane, kiedy Zamek spełniał swe obronne funkcje i otaczała go fosa z dostarczanej wody przez Dużą Strugę i Małą Strugę.

Kiedy obecną ulicą Sienkiewicza płynęła właśnie ta Duża Struga, a do przeciwnych sobie chałup parterowych pokrytych strzechą trzeba było przechodzić przez drewniane mostki.

Kiedy w "Lepiance" / obecnie narożnik ulic Farnej i Kolejowej / można było wypić antał piwa z proboszczowskiego browaru.

Kiedy to na obecnym Placu Kazimierza był staw, a przy nim parafialna szkoła.

Kiedy na rynku stał drewniany ratusz.

Rozdzwaniały się wtedy sygnatury i dzwony czterech katolickich kościołów w Ostrzeszowie, a prawie naprzeciwko kościółka św. Anny był szpital dla ubogich pod nazwą Świętego Ducha. Po tych dwóch obiektach nie ma dziś śladu. Dlatego też, część takiego śladu niech spełni treść niniejszego zeszytu.

Autor

# ZAKOŃCZENIE

Wykaz ten jest - jak już widać -  
dokładny i zawiera listy imion i nazwisk  
wielu osób, które w tym czasie  
były w Warszawie, a także  
nazwiska ich rodziców i krewnych.  
Wszystko to jest bardzo cenne  
dla historii naszego państwa.

Książka ta jest bardzo cenna  
dla historii naszego państwa.  
Wszystko to jest bardzo cenne  
dla historii naszego państwa.  
Wszystko to jest bardzo cenne  
dla historii naszego państwa.

Książka ta jest bardzo cenna  
dla historii naszego państwa.  
Wszystko to jest bardzo cenne  
dla historii naszego państwa.  
Wszystko to jest bardzo cenne  
dla historii naszego państwa.

Książka ta jest bardzo cenna  
dla historii naszego państwa.  
Wszystko to jest bardzo cenne  
dla historii naszego państwa.  
Wszystko to jest bardzo cenne  
dla historii naszego państwa.



**33**

**Z CYKLU: ZESZYTY OSTRZESZOWSKIE**

---

**1994**