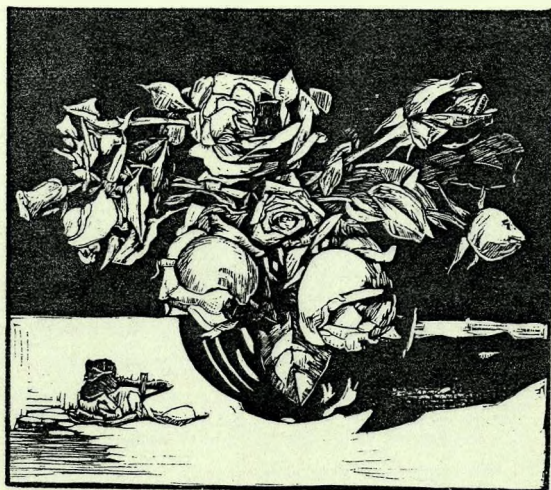


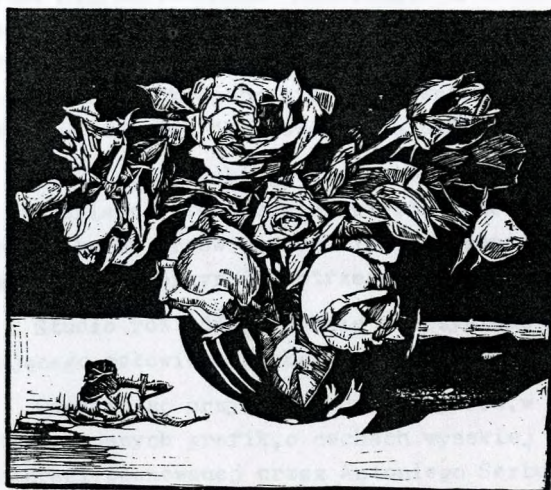
Władysław Graf



OSTRZESZÓW
PRZYRODA W DRZEWORYTACH
ANTONIEGO SERBEŃSKIEGO

Władysław Graf

WSTĘP



OSTRZESZÓW
PRZYRODA W DRZEWORYTACH
ANTONIEGO SERBEŃSKIEGO

Władysław Gajt



OSTRZESZÓW

NAKLAD

I

KSERODRUK

Ostrzeszowski Dom Kultury,
w Ostrzeszowie

WSTĘP

Zgodnie z zapowiedzią podaną w 8 numerze "Zeszytów Ostrzeszowskich" publikując cykl drzeworytów Antoniego Serbeńskiego - w niniejszym zeszycie zamieszczam Jego drzeworyty w temacie "Przyroda". Dominuje w nich piękno wyrażone w krajobrazie, jak również w obrazach kwiatów, a wśród nich "królowej kwiatów" - róży.

Motyw podmiejskiego lasu sosnowego i fragment parku dworskiego w Tokarzewie, Artysta przedstawia w formie splątanych koron drzew z odczuciem "tajemniczego zaklęcia", a zarazem piękna przyrody ostrzeszowskiego regionu.

Studia róż oddają pełnię uroczystego nastroju otaczającego człowieka pięknem natury.

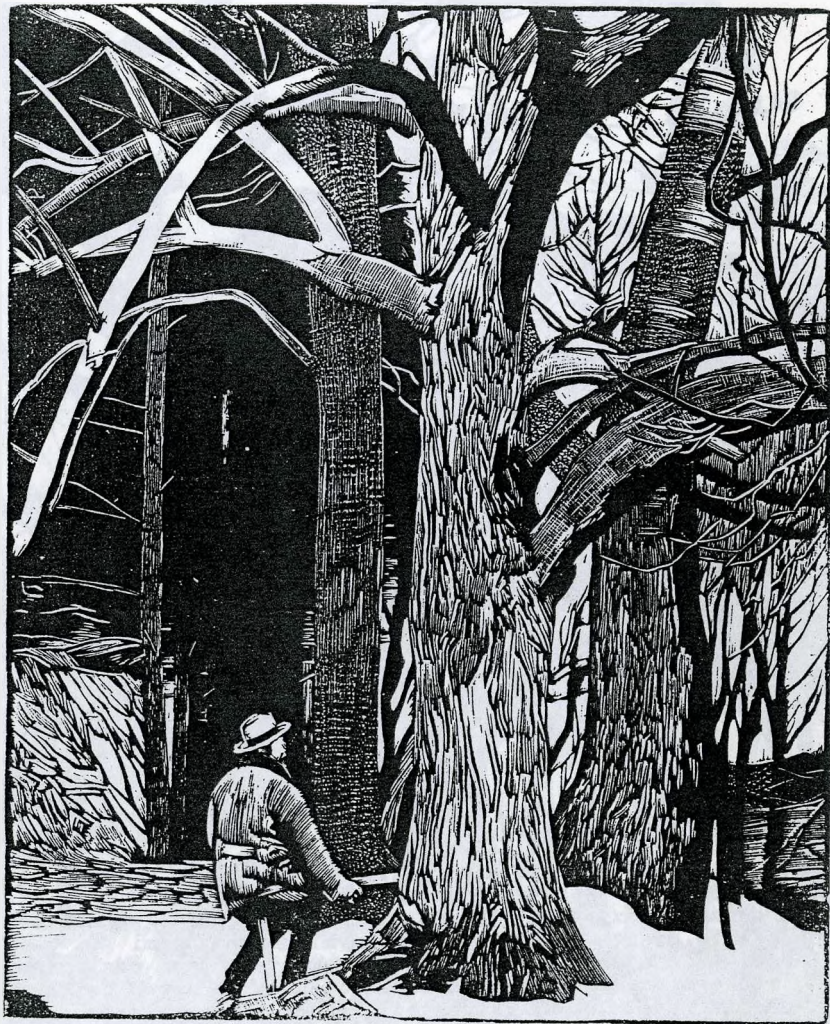
Odczytując przyrodę w drzeworytach, w technice z najtrudniejszych grafik, o cechach wysokiej artystycznej specjalności opanowanej przez Antoniego Serbeńskiego - wyczuwamy pełnię malarstwa realistycznego wykształconego w Krakowskiej Akademii Sztuk Pięknych i umiejętnie wpojonego przez Jego profesorów - Leona Wyczółkowskiego i Tadeusza Axentowicza.

Autor

WSTĘP

MOTYW Z PARKU W TOKARZEWIE

Potężne drzewa splecione nagimi
 gałęziami, dostojnie wyczekujące swego końca istnienia,
 tak samo jak człowiek samotny, zadumany w gąszczu
 otaczającej go natury.



Drzeworyt rozm 23,7 x 18,3 cm



MOTYW Z PODMIEJSKIEGO LASU SOSNOWEGO

Artysta utrwalił w drzeworycie motyw z lasu pod Ostrzeszowem, potocznie przez mieszkańców Ostrzeszowa nazywanym "lasem klasztornym". Chciał zakcentować położenie miasta w bliskości pięknymi otaczającymi go lasami - z tajemniczością koron drzew i z bujnym poszyciem, do którego często chodził, czerpiąc tematy do swych dzieł, które tworzył w akwareli, pasteli, kredce, węglem, tuszem oraz ołówkiem.

Jednocześnie można wysnuć stwierdzenie, że A. Serbeński jakby przeczuwając przyszłość, "evidencjonował" przyrodę oraz wskazywał na ważne dziś zagadnienie określane mianem ochrony i kształtowania środowiska w którym żyjemy.



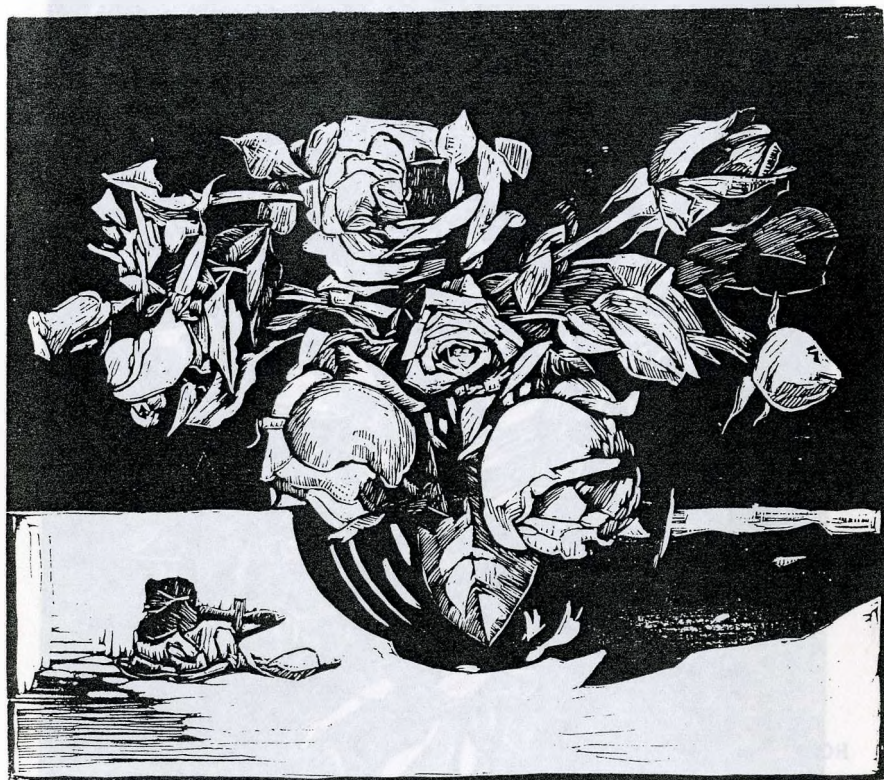
Drzeworyt rozm. 21,3 x 16,2 cm



ROŹE W WAZONIE

Patrząc na ten drzeworyt, ciekawy w rzeźbie - kontrastu czerni i białych płaszczyzn prawie bez półcieni, odczuwamy hołd dla piękna natury przedstawionej w obrazie królowej kwiatów - róży. Drzeworyt ten ozdobił i ozdobi ściany wielu mieszkań i jak pisał o Serbeńskim Stanisław Czernik w 1961 roku, że....."Prace Jego drogą zakupów lub derowizn, przechodziły do mieszkań.....wypierały jarmarczne malowidła, uczyły dobrego smaku....."

chudy literat



Drzeworyt rozm. 18 x 21,6 cm



RÓŻE

Jeszcze jeden motyw kwiatów - "róże". Drzeworyt jakże różny od "róż w wazonie". Widzimy tu kwisty jakoby tylko zarysowane w szkicu - kresce i półcieniach, a również jako piękny obraz w odbiorze wizualnym.

Drzeworyt ten jest okładką do "Chudego Literata" Nr. 8 z grudnia 1938 roku, pisma uczniowskiego wydawanego przez Zjednoczenie Koleżeńskie przy Gimnazjum ks. ks. Salezjanów w Ostrzeszowie.

Antoni Serbeński - wielki przyjaciel młodzieży, wykonał okładkę bezpłatnie, jako darowiznę dla redakcji pisma, w uznaniu zasług na rzecz krzewienia kultury piśmienniczej w środowisku uczniowskim.

chudy literat



Drzeworyt rozm. 20 x 14,8 cm



ROŹE I ZŁOCIENIE

Ozdobne obwoluta albumu "Teka Ostrzeszowska" wydanego z okazji jubileuszu 700-lecia miasta.

Album przygotowywany w latach 1953-1954 składający się z 20 drzeworytów, został wydany Jego własnym nakładem.

Motyw kwiatów w pełnym rozkwicie przy herbie miasta Ostrzeszowa, nadaje uroczysty nastrój, zapowiadający ciekawą i historyczną treść drzeworytów w albumie.



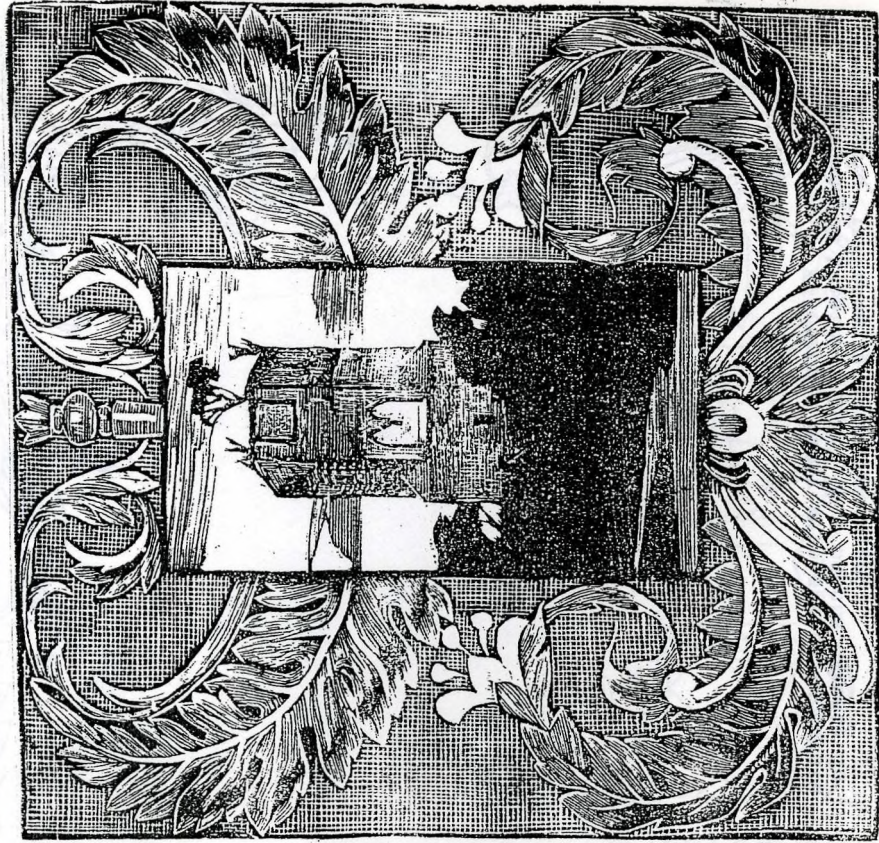
Drzeworyt rozm. 22 x 12 cm



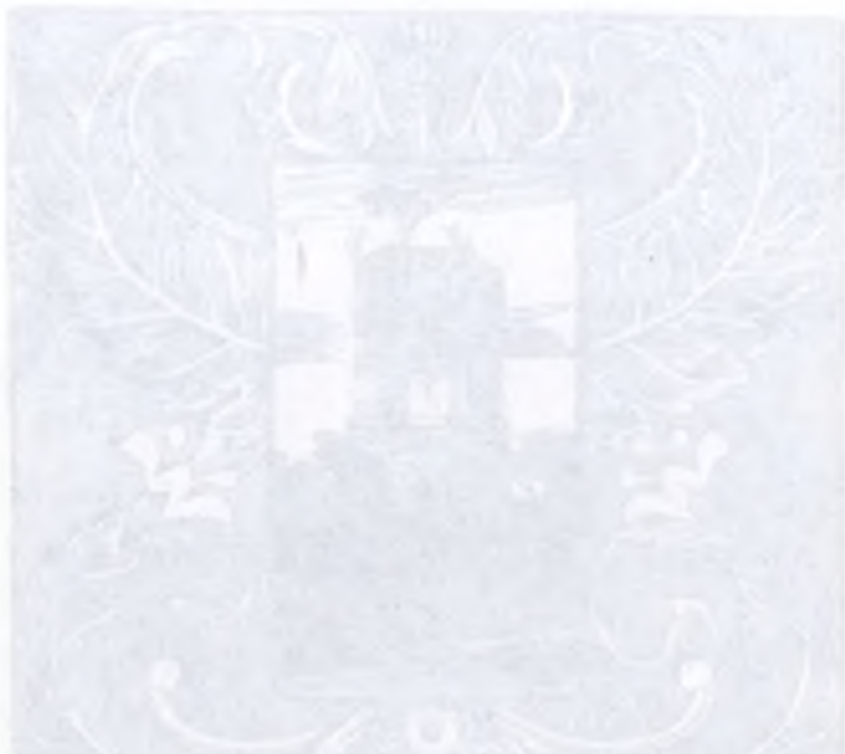
BASZTA KAZIMIERZOWSKA ZDOBIONA ORNAMENTEM

O Antonim Serbeńskim napisano już wiele. Pisano o twórczości Artysty, Flastyka południowej Wielkopolski, Jego warsztacie malerskim i drzeworytach. Dotychczas jednak nie wspomniano o ornamencie, którym posługiwał się przy kompozycjach różnego rodzaju obwolutach albumowych, dyplomach i okolicznościowych laurkach. Zdobienia te są ornamentem stylizowanych liści i kwiatów, często łączone w drobnych szczegółach z motywami haftów ludowych. Są bardzo piękne, szczególnie kiedy wypełnione kolorem, którego nie można wyrazić w drzeworycie.

Obok , drzeworyt z okładki jednodniówki wydanej na okoliczność "Regionalnej Wystawy Rolniczo-Przemysłowej Powiatu Kępińskiego w Ostrzeszowie w dniach 12-15 sierpnia 1934 roku.



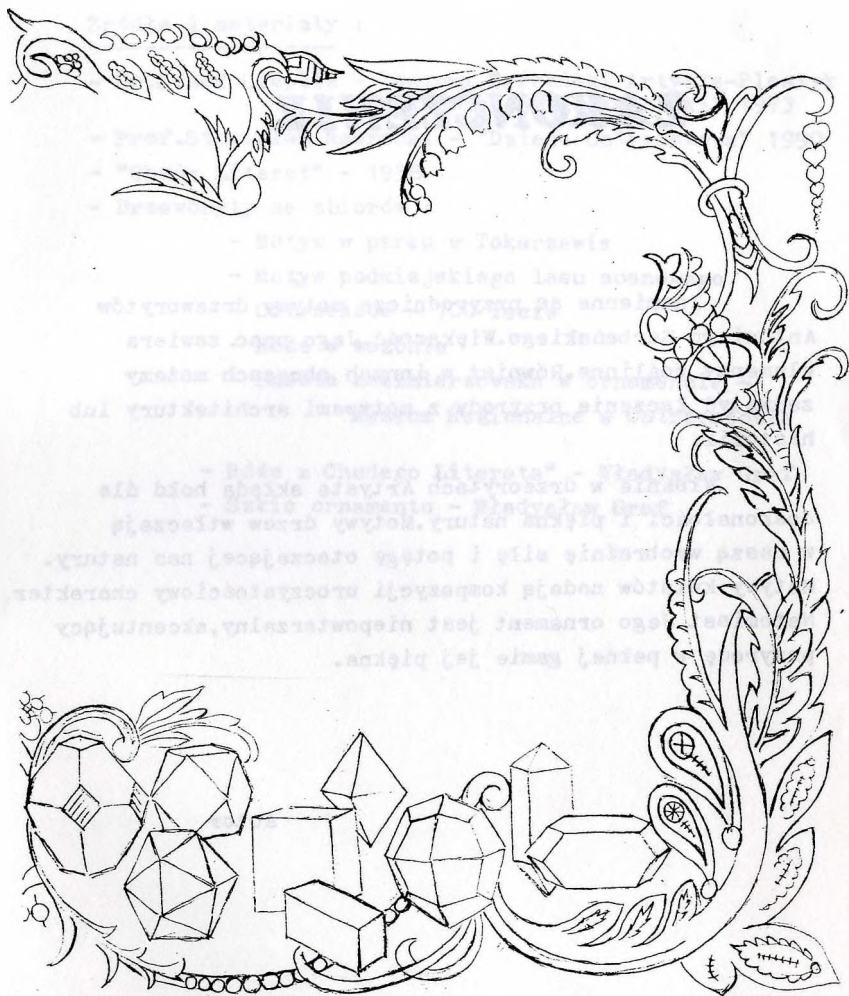
Drzeworyt rozm. 17,9 x 17,4 cm



SZKIC ORNAMENTU

Kserokopia ołówkowego szkicu ornamentu stylizowanych kwiatów i liści, jako ozdoba arkusza do wypisania "twierdzenia matematycznego".

Pochodzenie szkicu : jako uczeń drugiej klasy gimnazjum ks.ks.Salezjanów w Ostrzeszowie /1937/38/, otrzymałem od profesora matematyki p.mgr Zbigniewa Kaczorowskiego polecenie wypisania tezy matematycznej, jako pomoc naukowa do wywieszenia w sali matematycznej. Poprosiłem p.Serbeńskiego o pomoc, poprzez narysowanie szkicu oramowania ozdobnego, które z wielką mi ęyczliwością wykonał na arkuszu papieru formatu A-3 w ołówku, dając mi możliwość przerysowania i nałożenia kolorytu według własnego uznania.



Szkic ołówkowy rozm. 26 x 24 cm /połowa szerokości/

ZAKOŃCZENIE

Znamienne są przyrodnicze motywy drzeworytów Antoniego Serbeńskiego. Większość Jego prac zawiera elementy roślinne. Również w innych obrazach możemy zauważyć łączenie przyrody z motywami architektury lub historii.

Właśnie w drzeworytach Artysta składa hołd dla doskonałości i piękna natury. Motywy drzew wtłaczają w naszą wyobraźnię siłę i potęgę otaczającej nas natury. Motywy kwiatów nadają kompozycji uroczystościowy charakter, Natomiast Jego ornament jest niepowtarzalny, akcentujący przyrodę w pełnej gamie jej piękna.

Autor

Zróżdła i materiały :

- Dr.Józef Cieplik - "Antoni Serbeński Artysta-Plastyk Południowej Wielkopolski" 1973
- Prof.Stanisław Nawrocki - "Dzieje Ostrzeszowa" 1990
- "Chudy Literat" - 1938
- Drzeworyty ze zbiorów :
 - Motyw w parku w Tokarzewie
 - Motyw podmiejskiego lasu sosnowego
 - Ostrzeszów - 700 lecie
 - Róże w wazonie
 - Baszta kazimierzowska w ornamencie -
Muzeum Regionalne w Ostrzeszowie
- Róże z Chudego Literata" - Władysław Graf
- Szkic ornamentu - Władysław Graf



E. C. BROWN, JR., PRESIDENT

9

Z CYKLU: ZESZYTY OSTRZESZOWSKIE

1992