

Władysław Graf



OSTRZESZÓW
PORTRETY W DRZEWORYTACH
ANTONIEGO SERBEŃSKIEGO

Władysław Graf



OSTRZESZÓW
PORTRETY W DRZEWORYTACH
ANTONIEGO SERBEŃSKIEGO

Wydawnictwo



OSTRZESZÓW

NAKLAD
I
KSERODRUK

Ostrzeszowski Dom Kultury
w Ostrzeszowie

WSTĘP

35 rocznica zgonu Antoniego Serbeńskiego /zm.5.03.1957 r./ skłania jeszcze raz do opublikowania dzieł ostrzeszowskiego Artysty w Jego wyspecjalizowanej twórczości w drzeworytach. Po publikacjach w tym temacie drukowanych już w "zeszytach ostrzeszowskich" w numerach 5 i 6, tytułowanych "kościół" i "zsułki i zakątki", w tym numerze publikuję "Portrety w drzeworytach Antoniego Serbeńskiego".

Pan dr Józef Cieplik w swoim wydaniu pt. "Antoni Serbeński artysta-plastyk południowej Wielkopolski" wydanej przez TPZO w 1973 roku, pisze :
 "Odrębny ~~waż~~ twórczości Serbeńskiego stanowią studia głów ostrzeszowskich ludzi pracy - drzeworyty robotników, rybaka i kowala. W pracach tych anatomia człowieka zlewa się z jego psychiką, uwarunkowaną rodzajem wykonywanego zawodu. Na uwagę zasługują również - studium własnych rąk artysty oraz drzeworytowy portret Janka, chłopca z Ostrzeszowa".

Ze swej strony dodam jeszcze, że drzeworyty portretujące figury świętych, uzupełniają cykl postaci w drzeworytach Pana Antoniego Serbeńskiego. W tym zeszycie reprodukuje portrety, które były mi dostępne do kserowania, a jestem przekonany, że było ich więcej.

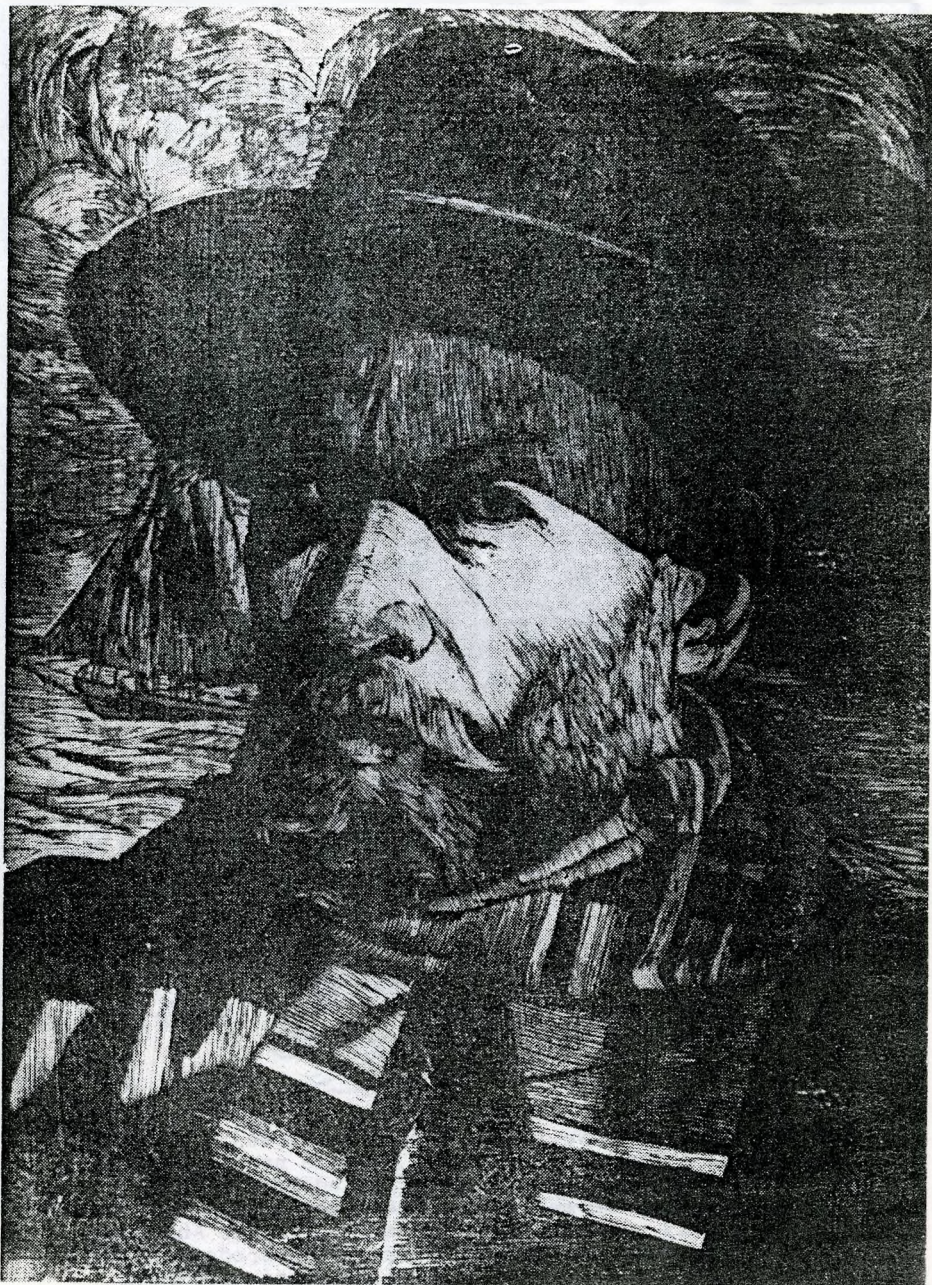
Autor

WSTĘP

RYBAK

Autoportret Artysty zatytułowany "Rybak". W tym drzeworycie Serbeński wykazał cechy wysokiej specjalności artystycznej, poprzez połączenie znajomości anatomii twarzy ludzkiej z odczuciami swojej psychiki - głębokiej żądmy i hartu przeciwstawiania się przeciwnościom losu człowieka i może z odrobiną smutku i osamotnienia. Jako ten żeglarz na morzu bezlitosnych przejawach ludzkiego żywota.

W drzeworycie tym odbieramy obraz człowieka jako doskonałego wytworu natury, w stanie powagi, wielkiego skupienia i zrównoważenia, na tle ciemnych kłębiastych chmur i łodzi, która popłynie z Nim w życie w niewiadomym kierunku lub do celu, tak samo jak z innymi "Rybakami".



Drzeworyt rozm. 36,7 x 27 cm

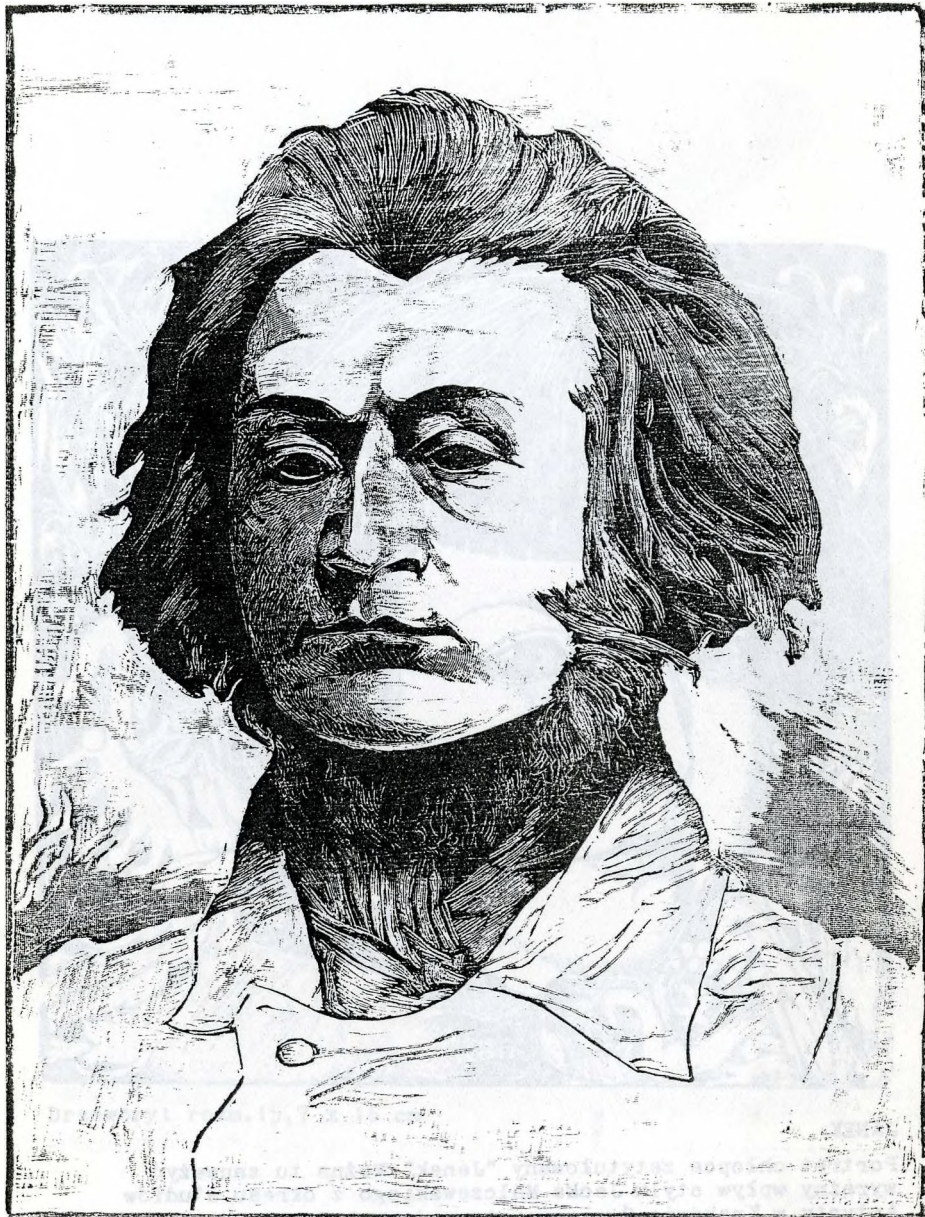


Fig. 88. Adam Mickiewicz.
(Portret Horowitza).

ADAM MICKIEWICZ

Portret mistrza słowa, twórcy epopei narodowej i wielkiego poety Polski i świata. Poety, który z życia narodu czerpał swe natchnienie, opiewał jego dolę i niedolę, dla niego pracował i wskazywał mu drogę przyszłości.

Te ideały wieszczka kierunkowały twórczość Antoniego Serbńskiego, który swą pracę poświęcił dla środowiska wśród którego przebywał. Drzeworyt jest wierną kopią portretu Horowitza. Uwagę należy zwrócić na okoliczność bardzo wiernego odtworzenia portretu z rysunku w kredce, przeniesionego przez A. Serbńskiego dżutkiem i rylcem na topolową deskę.



Drzeworyt rozm. 22,5 x 17,4 cm

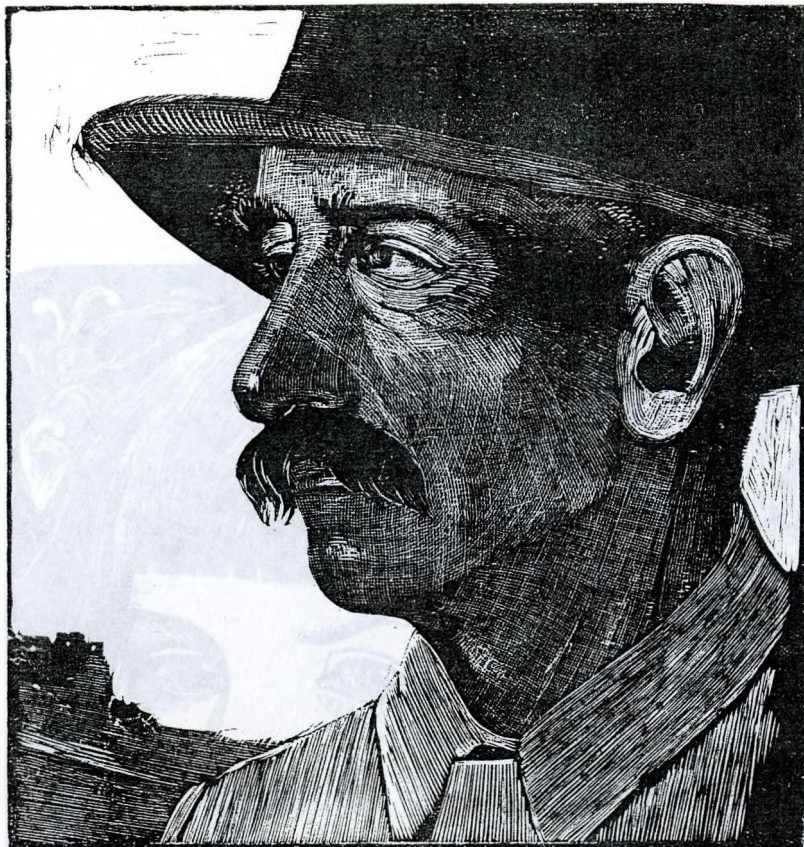


JANEK

Portret chłopca zatytułowany "Janek". Można tu zauważyć wyraźny wpływ stylu Jacka Malczewskiego z okresu studiów Artysty w Krakowie. Ówczesny otaczający A. Serbeńskiego krakowski świat artystyczny uwidacznia się w twórczości realistycznej, wyrażonej formami zrozumiałymi dla ogółu i doskonale wypracowanymi artystycznie. Nie pozostawił samej głowy Janka bez tła, lecz ozdobił swoim ulubionym ornamentem stylizowanych kwiatów i liści, które spletają się z włosami chłopca.



Drzeworyt rozm. 15,7 x 16 cm

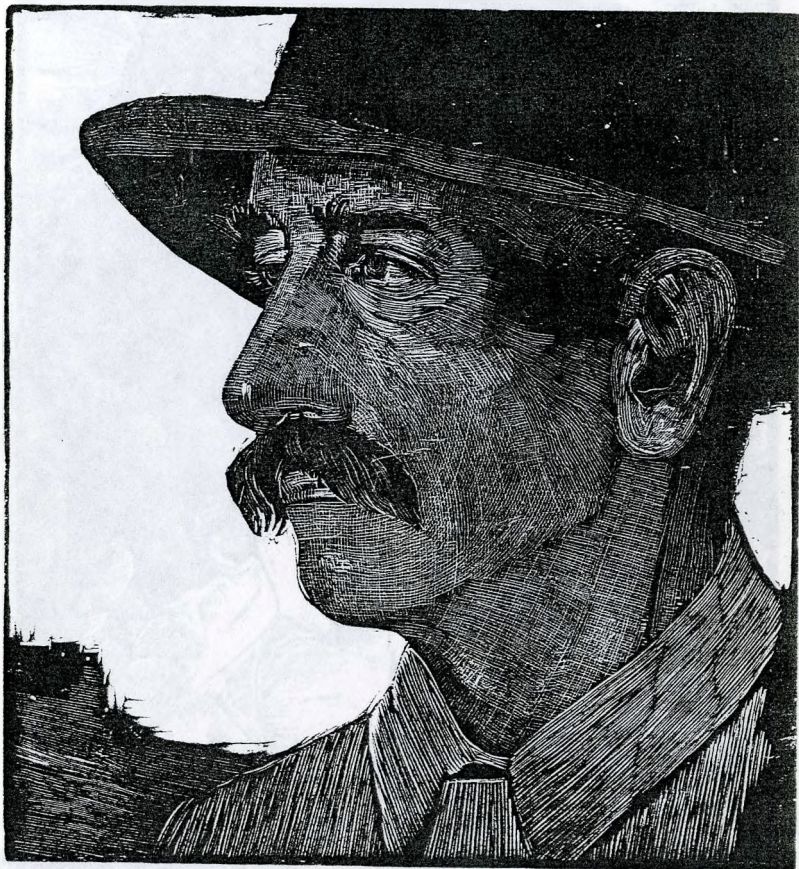


Robotnik

Drzeworyt zatytułowany przez samego Artystę "Robotnik". Jest to portret p. Pilarskiego, mieszkańca z Ostrzeszowa z ulicy Ogrodowej /obecnie Daszyńskiego/. Antoni Serbeński "zdrzeworytował" p. Pilarskiego w dowód wdzięczności, bowiem był on jedynym i stałym dostawcą w latach przedwojennych, desek lipowych odpowiednio już obrobionych do rzeźbienia drzeworytów.

Przy okazji podaję przykład powtarzania tego samego obrazu drzeworytu, po odbiciu z matrycy tylko określonej przez Artystę ilości odbitek. Powyżej reprodukcja "Robotnika", a obok druga odbitka z innej już matrycy, gdzie można zauważyć różnice :

- wymiary drzeworytu : - powyżej - 15,6 x 14,9 cm
obok - 15,9 x 14,9 cm
- rondo kapelusza : powyżej - ryty poziome i pionowe
obok - ryty tylko poziome
- ucho : różnice w wykończeniu rzeźby
- wąsy : powyżej - prawie jednolite ciemne
obok - ryte znaczne włosy
- bluza : powyżej - jaśniejsza
obok - ciemniejsza
- różnice tła przy rondzie kapelusza, za szyją oraz z lewej strony obrazu



Drzeworyt rozm. 15,9 x 14,9 cm



CHRYSTUS KRÓL

Autoportret Artysty zatytułowany "Chrystus Król". Przykład wysokiej artystycznej specjelnosci wyrażanej w drzeworytach. W obrazie tym uwypuklił jakoby wartość człowieka jako władcy świata, wyrażając jednocześnie stan troski oraz cierpienia.

Fascynująca znajomość anatomii człowieka. Studium rąk artysty daje wyraz doskonałości stworzenia. Wyraził w nim ogromną prawdę o możliwościach jakie posiada człowiek poprzez pracę swych rąk, a równocześnie o mądrości i sile natury, które obdarza człowieka takimi możliwościami.



Ant. J. Bernini

ŚWIĘTY IDZI W MIKORZYNIE

W kościele w Mikorzynie pod wezwaniem św. Idziego /9 km od Kępna i 3 km od Domanina/, na wielkim ołtarzu znajduje się pięknie wyrzeźbiona figura św. Idziego, od kilkuset lat sygnąca cudami. W książce spisanej przez ks. Załuskowskiego w 1763 roku pt. "Książka o cudownym zjawieniu się statui św. Idziego wielkiego patrona tak w potrzebach, uciskach i nędzach ludzi doznanego jak i w upadku bydła i niektóre jego cuda przez protekcją tego Św. Patrona tu w Mikorzynie przy Swoim obrazie uczynione" - autor pisze :

"Statua tego św. Idziego rżnięta w wielkim ołtarzu, pod którego imieniem i kościół Mikorski wystawiony, od kilkuset lat wstawionego, a przez różne inkursje to powietrze na ludzi i ogień konnotatki początków Jego zjawienia cudotwórcy Św. poginęły. Ja Piotr Załuskowski Pleban Mikorski nastawszy tu do tego św. Miejsca na Pasterską pracę 1763 in mense Ianuario starałem się koniecznie to z powieści to z różnych manuskryptów po ś. p. Panu Janie z Osin Wężyku, dziedzicu dobr Mikorzyna i kołatorze kościoła Mikorskiego a dziadu moim **wynotować** i to dla pamiętki opisać :

POCZĄTEK ZJAWIENIA WIELKIEGO CUDOTWÓRCY

"Na tem miejscu gdzie teraz wieś Mikorzyn, była karczma nazwana MIEYKORZEN w wielkich lasach i puszczech na semych błotach i topielach, ale wielki furman⁴ski gościniec idący. Gdzie tedy pewnego czasu jechał furman z solą i zawiązał na tem miejscu, gdzie teraz kościół. Ze żadnego ratunku nie widząc do windowania się, szuka mocnej pomocy z nieba. Wysłuchana modlitwa jego. Zsyła Bóg pomoc wielką, Idziego św. w tej samej posturze jak teraz na ołtarzu. Stawa sędziwy storuszek przed furmanem i pyta co mu. Załakł się furman. Widząc jakiegoś pustelnika prosi o pomoc. Zakład mu kondycje wielki cudotwórca : "jeżeli tu na tem miejscu wystawisz kaplicę pod imieniem moim, wyjedziesz bez wszelkiej turbacji". Pyta się furman o imię. Odpowiedź odbiera, że jest Idzim, sługą bożym, posłany na pomoc tobie z nieba i retunek. Obiecuje stroskany furman : "w tem miejscu wystawię Domek Boży". Tedy mu błogosławi św. Idzi i każe wyjechać w imię Boże, jakby nigdy nie zawiązał. Furman składa w karczmie dwie beczki dla ciężliwości i jedzie do domu, a w tem, gdy z błota wyjechał, zniknął św. Idzi z wielkim żalem furmana. Powraca w rok furman, przejeżdża tedy i przypomina sobie obietnicę. Przyjeżdżado karczmę, odbija beczki i miasto soli znajduje pieniądze. Widzi cud osobliwszy, najmuje cieślę i każe Świętemu kaplicę stawiać i stąd się wskazyło to miejsce święte.



Figura św. Józefa w Mitrze

K. H. H. H. H.

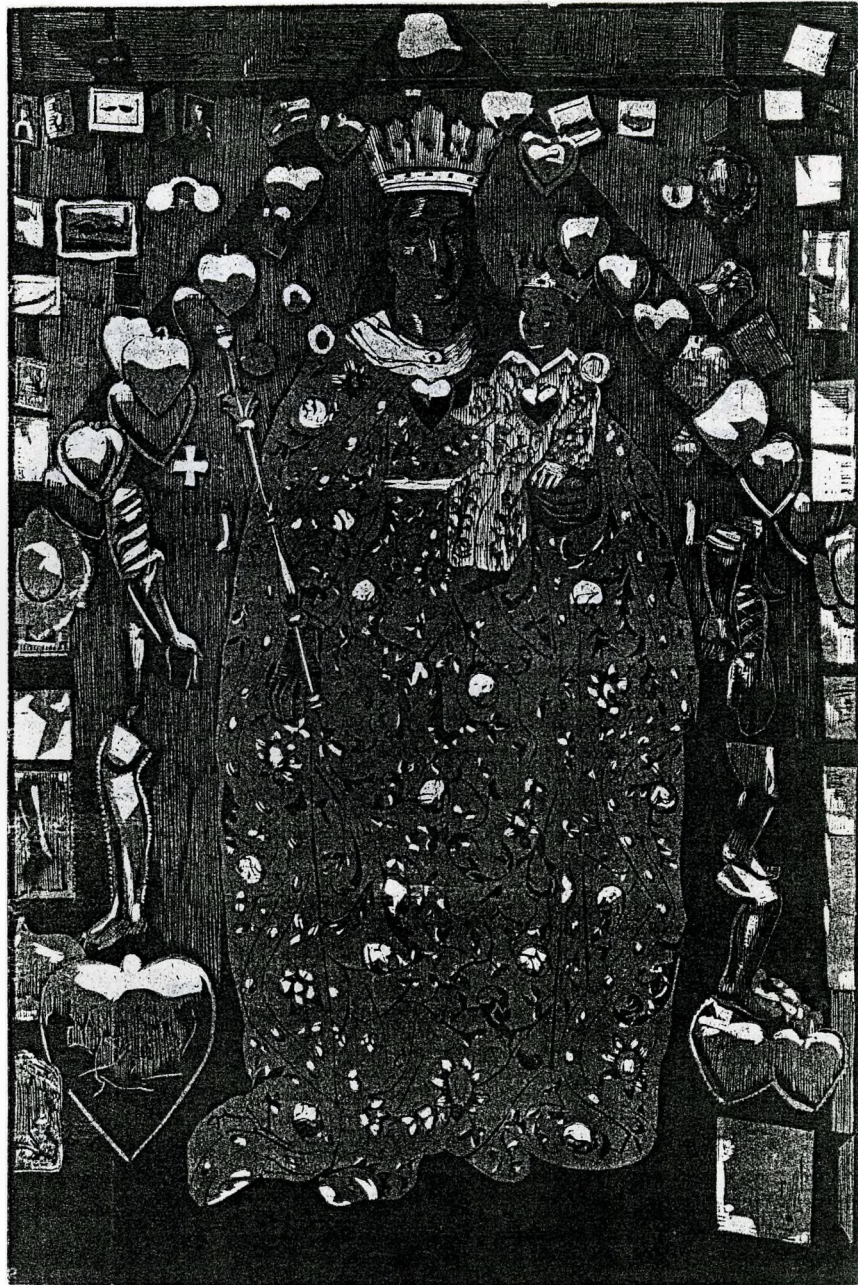
Drzeworyt rozm. 19 x 15,3 cm

MATKA BOSKA NA PÓLKU POD BRALINEM

Antoni Serbeński był artystą plastykiem południowej Wielkopolski. Tworzył i opiewał w obrazach piękno ziemi ostrowskiej, ostrzeszowskiej i kępińskiej.

W "Tece Kępińskiej" z 1938 roku wydał zbiór 20 drzeworytów z terenu ówczesnego powiatu kępińskiego. Wśród tych drzeworytów wykonał Matkę Boską z wotami z kościoła na Półku pod Bralinem.

Drzeworyt ten jest odbity w kolorze sepii oraz podcieniowany seledynową akwarelą, stąd jego słaba wyrazistość w kopii kserograficznej czarno-białej.



Drzeworyt rozm. 26,5 x 17,7 cm

ZAKOŃCZENIE

Reprodukowane w tym zeszycie drzeworyty Antoniego Serbeńskiego w temacie "Portrety" - są trzecią częścią publikacji Jego drzeworytów.

Piękno obrazów rzeźbionych w topolowych deskach nie wyczerpuje całości wielkiego dorobku dzieł w specjalności opanowanej do perfekcji - drzeworytnictwie. Jest zapowiedzią jeszcze dalszych reprodukcji drzeworytów w "zeszytach ostrzeszowskich" w takich tematach jak :

- "przyroda"
- "zabytki architektoniczne"

Te kilkadziesiąt reprodukcji drzeworytów Antoniego Serbeńskiego publikowanych już w trzech i zapowiedzianych jeszcze dwóch zeszytach, zamknie cykl publikacji tych grafik powielanych z wyrzeźbionych przez Niego drewnianych płyt.

Autor

Zródła i materiały :

- Ks.A.Hubert "Św.Idzi opat cudami słynący w Mikorzynie"
nakład Tomasza Godziny Kępno 1904 r.
- Dr.Konstanty Wojciechowski "Polska - obrazy i opisy"
nakład "acierzy Polskiej Lwów 1909 r.
- Dr.Józef Cieplik "Antoni Serbeński Artysta-Plastyk
południowej Wielkopoleki" TPZO Ostrzeszów 1973 r.
- Prof.Stanisław Nawrocki "Dzieje Ostrzeszowa" 1990
- Drzeworyty ze zbiorów :
 - "Mickiewicz"
 - "Janek"
 - "Robotnik" /1/
 - "Matka Boska" - Muzeum Regionalne w Ostrzeszowie
 - "Robotnik" /2/ - Tadeusz Pacanowski
 - "Św.Idzi" - Stefan Krzyżanowski
 - "Rybak" - Władysław Graf
 - "Chrystus Król" - Aniela Małyszka

8

Z CYKLU: ZESZYTY OSTRZESZOWSKIE

1992