

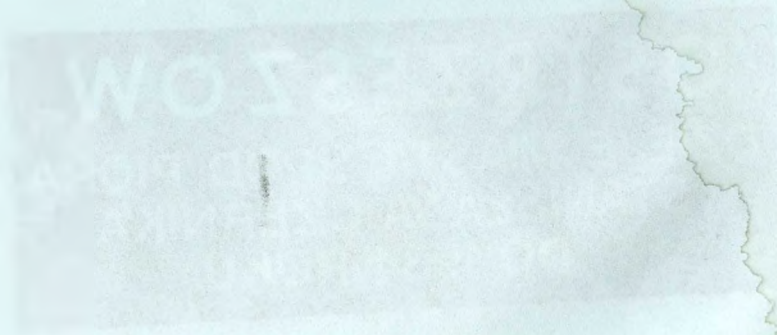
Władysław Graf



OSTRZESZÓW

DZIEJE MIASTA SPOD PIÓRA
STANISŁAWA CZERNIKA
DO 1934 ROKU

Widyalaya Gani



Władysław Graf

Wstęp



OSTRZESZÓW
DZIEJE MIASTA SPOD PIÓRA
STANISŁAWA CZERNIKA
DO 1934 ROKU

Projekt okładki
Rysunek herbu Ostrzeszowa
Reprodukcje fotografii
Retusz fotografii do ksero
WŁADYSŁAW GRAF

W OSTRZESZOWIE
WYSTAWA
KSIĘGOCZYN
1980

NAKLAD

I

KSERODRUK

Ostrzeszowski Dom Kultury
w Ostrzeszowie

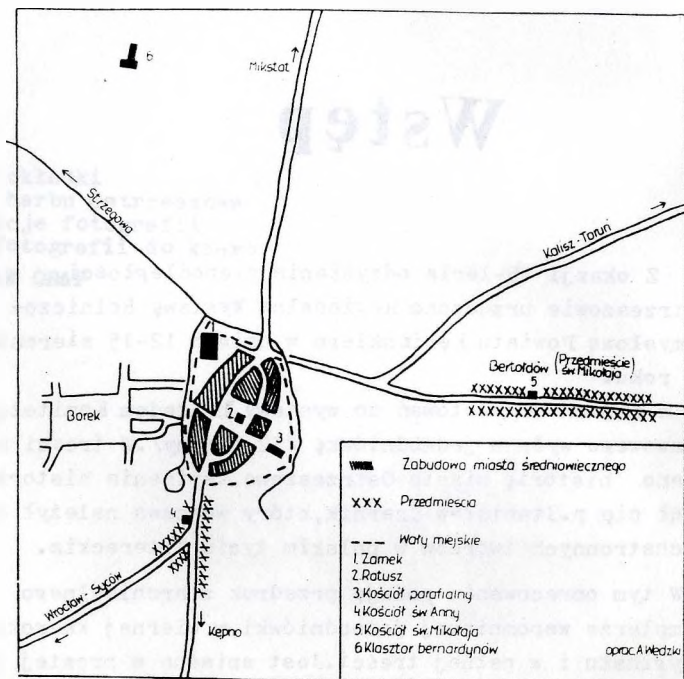
Wstęp

Z okazji 15-lecia odzyskania niepodległości, w Ostrzeszowie urządzono Regionalną Wystawę Rolniczo-Przemysłową Powiatu Kępińskiego w dniach 12-15 sierpnia 1934 roku.

W ramach przygotowań do wystawy, nakładem Komitetu Wystawowego wydano jednodniówkę /52 strony/. W treści m.in. wpisano historię miasta Ostrzeszowa. Napisania historii podjął się p. Stanisław Czernik, który wówczas należał do wszechstronnych twórców w polskim życiu literackim.

W tym opracowaniu podaję przedruk z archiwalnego egzemplarza wspomnianej jednodniówki, w wiernej kserokopii z oryginału i w pełnej treści. Jest spisana w prostej i bardzo komunikatywnej formie w odbiorze przez czytelnika.

Jednocześnie zamieszczam reprodukcje dawnych fotografii widoków Ostrzeszowa, co w pewnej mierze przybliży czytelnikom atmosferę tamtych czasów, które opisał p. Stanisław Czernik, od początku powstania miasta do 1934 roku, tj. do czasu opublikowania przez Niego dziejów naszego piastowskiego grodu.



Rekonstrukcja mapy układu przestrzennego
Ostrzeszowa u schyłku średniowiecza -
według opracowania p.A. Wędzkiego

Źródła i opracowania

Historia m. Ostrzeszowa należy właściwie do zagadnień, które dotychczas nie zostały w odpowiedni sposób opracowane. Dotyczy to przede wszystkim całości zagadnienia, natomiast niektóre części jego z pewnym skutkiem zostały dotknięte przez pióra historyków.

Materiał archiwalny, dotyczący Ostrzeszowa, nie został dotychczas zupełnie wykorzystany. A zasadniczy ten materiał jest bardzo obfity. Skła-

dają się nań księgi grodzkie i ziemskie, przechowywane w Archiwum Akt Dawnych w Warszawie oraz częściowo w Archiwum Państwowym w Poznaniu. Materiał zawarty w tych aktach sięga czasów średniowiecznych i jest podstawowym źródłem do poznania przeszłości Ostrzeszowa. Oczywiście, zbadanie i wykorzystanie tych źródeł wymaga długotrwałej pracy i ponoszenia pewnych kosztów, co przyczynia się do odkładania tej, koniecznej jednak ze względów regionalnych pracy.

Inne, dostępne materiały zostały częściowo wykorzystane, jak dokumenty w dyplomatacjach, wzmianki w opracowaniach naukowych, niektóre publikacje statystyczne oraz szczątki ma-



terjału archiwalnego, pozostalego na miejscu. Przynajmniej istniały w tym zakresie pewne próby uporządkowania znanego materiału i przeprowadzenia przynajmniej chronologicznej rekonstrukcji dawnych losów miasta.

Istnieją dwie prace, będące rodzajem próby takiego uporządkowania materiału dostępnego. Pierwszą jest książka niedawno zmarłego proboszcza ostrzeszowskiego ks. radcy Michała Perlińskiego pt. „Wspomnienia o mieście Ostrzeszowie, bliższej jego i dalszej okolicy” (Ostrzeszów, 1920, drukiem „Gazety Ostrzeszowskiej”). Innym rodzajem opracowania jest broszurka Stanisława Czernika, dotycząca zagadnień statystyczno-historycznych pt. „Rozwój liczbowy ludności miasta Ostrzeszowa w ostatnim stuleciu” (Ostrzeszów 1931, nakł. „Gazety Ostrzeszowskiej”). Rozprawka ta jest tylko specjalnym rozdziałem ogólnej historii miasta w XIX i XX w., natomiast książka ks. Perlińskiego, mimo licznych jej niedostatków pozostaje nadal jedynym sumaryzmem chronologicznym, z którego i w tym szkicu również w pewnej mierze korzystamy.

Nazwa Ostrzeszowa

Zanim przystąpimy do zestawienia najważniejszych dostępnych nam wiadomości, związanych z najdawniejszą historią miasta, zastanowimy się na wstępie nad samą nazwą miasta, niewątpliwie starszą od niego. Pod tym względem nie wnosiśmy oczywiście nic nowego, gdyż wyjaśnienie podobnych zagadnień należy dziś w nauce historycz-

nej do rzeczy pospoliczych. Niemniej jednak często słyszy się zupełnie niezgodne z zasadami naukowymi wyjaśnianie nazw miejscowości. Tak naprzykład, wyprowadzają niektórzy nazwę „Ostrzeszów” od rzekomo kiedyś stosowanego ostrzeżenia przed niebezpieczeństwami tych okolic, — „ostrzeż się” — i stąd jakoby nazwa „Ostrzeszów”. Otóż są to wyjaśnienia najzupełniej balałutne. Nauka wypowiedziała już dawno co do podobnych zagadnień swoją opinię i wyprowadza podobne nazwy od dawnych, przedwiecznych, prapolskich imion lub nazwisk ludzi. Nazwa Ostrzeszów pochodzi od starożytnego nazwiska „Ostrzesz”. Taki przydomek lub imię nosił najdawniejszy właściciel tutejszych okolic, może pierwszy osadnik, może możny, może rycerz, obdarowany przez księcia. Dwór lub gród tego właściciela zwano Ostrzeszów - dwór lub Ostrzeszów - gród, następnie zaś nazwa doznała skrótowania i pozostał sam Ostrzeszów. Dziś również w podobny sposób skracamy nazwę ulic.

Początki miasta

Sama nazwa „Ostrzeszów” jest starsza od miasta. Pierwotnie dotyczyła ona wsi, leżącej na dzisiejszych gruntach plebańskich. Wieś ta przyjęła później nazwę Stary Ostrzeszów w odróżnieniu od nowego Ostrzeszowa — miasta. Z tą wsią spotykamy się w dokumentach biskupstwa wrocławskiego w początkach XIV wieku, a niewątpliwie istniała znacznie wcześniej. Miasto powstało później.



1907 rok
Ratusz. Przy wejściu szylt z godłem pruskim.
Na parterze sklep z oknem wystawowym
i oddzielnym wejściem.

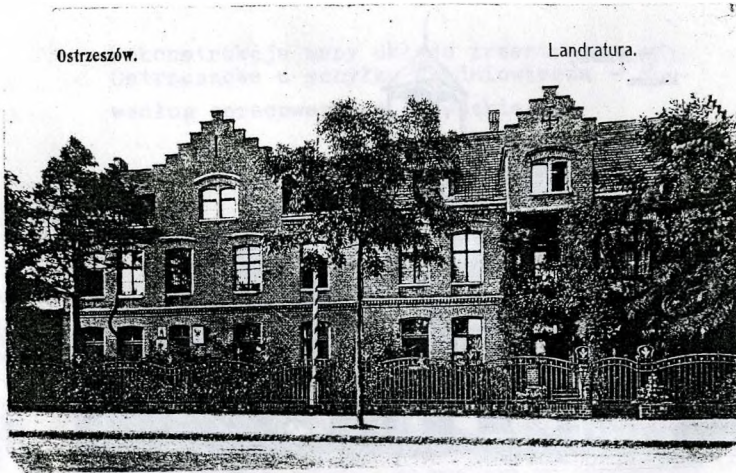
Nie znamy dokumentu, który wskazywałby nam dokładnie kiedy i w jakich okolicznościach powstał Ostrzeszów, jako miasto. Prawdopodobnie dokument ten ukrywa się gdzieś w archiwach lub wzmianki o nim w dawnych aktach, które przy zbadaniu odsłoniłyby zapewne tajemnicę początku miasta.

Zachowały się natomiast dosyć stare dokumenty późniejsze, z których można w przybliżeniu wnioskować o czasie powstania miasta. Najstarszy znany dokument, wspominający o Ostrzeszowie, pochodzi z dnia 2 października 1283 roku. Aktem tym ks. wielkopolski Przemysław II Pogrobowiec poddawał miasta ziemi kaliskiej pod jurysdykcję miasta Kalisza. Wśród wymienionych tam miast widnieje również „civitas“ Ostrzeszów. Jest to pierwszy znany nam ślad dokumentalny, z którego możemy wysnuć wnioski co do okresu powstania Ostrzeszowa. Istnieją dwie możliwości. Pierwsza, mniej prawdopodobna – że początki miasta przypadają na okres 1241–1244. W tym czasie ówczesna ziemia kaliska należała do księstwa opolskiego i mogła podlegać pierwszemu wpływom rozpoczynającej się naówczas kolonizacji niemieckiej na Śląsku. Przypuszczenie to jednak, aczkolwiek niewykluczone, wydaje się bardzo wątpliwe, jeżeli weźmiemy pod uwagę, że w tym okresie dopiero najwybitniejsze miasta śląskie poddawały się kolonizacji, np. Wrocław w 1242 r., a inne miasta, jak Lignica, Głogów, Bytom znacznie później. Wobec tego wchodzi w rachubę, jako najprawdopodobniej-

sza, możliwość założenia miasta w okresie między 1244 a 1279 r. Jest to okres panowania w Wielkopolsce Przemysła I i Bolesława Pobożnego. Wiemy, że książęta ci, dbając o rozwój gospodarczy kraju, popierali zakładanie nowych miast, otwierali wrota dla kolonizacji niemieckiej i na wzór Śląska wprowadzali do swych dzielnic zachodnie formy życia gospodarczego. Zwłaszcza książę Przemysław, wyjątkowy w ówczesnych stosunkach organizator, wykazywał wybitną w tym zakresie inicjatywę. Według wszelkiego prawdopodobieństwa on był twórcą Ostrzeszowa. Ziemia kaliska podlegała bezpośrednio Przemysłowi w okresie 1251–1253 r. W tym też czasie zapewne powstał Ostrzeszów. Ale twierdzić tego z całą stanowczością nie można. Mógł również powołać do życia miasto Bolesław Pobożny, długoletni książę kaliski. Nie biorę pod uwagę trzeciej ewentualności: założenia miasta między 1279–1283 r. z tego względu, że początkowe panowanie Przemysła II na tych obszarach pozostawało pod znakiem zapytania z powodu najazdu śląskiego. Czy powstały Ostrzeszów był dziełem kolonistów niemieckich, można ustalić po poznaniu materiału archiwalnego. Miasto mogło być również dziełem osadnictwa miejscowego, bezwątpienia opartego na wzorach niemieckich.

Czasy Kazimierza Wielkiego

Dalsze ślady źródłowe prowadzą nas do czasów Kazimierza Wielkiego, największego dobrodzieja i opiekuna Ostrzeszowa. Można wnioskować, że



Ostrzeszów.

Landratúra.

1908 rok

Landratúra - siedziba Urzędu Starostwa. Elewacja budynku z czerwonej cegły. Przy wejściu szylty z godłem pruskim. Metalowy parkan zachowany do dzisiaj. Obecnie - Rejonowa Komenda Policji oraz Bank Spółdzielczy przy ul. Zamkowej.

dopiero Kazimierz Wielki utrwalił byt miasta, czyniąc z niego ważniejszy ośrodek koncentracji dla bliższych okolic. On też zapewne umieścił w Ostrzeszowie stolicę powiatu, która pozostawała tu w okresie dawnej Polski aż do rozbiorów.

Znany jest w historii pakt zawarty 12 marca 1537 r. w Poznaniu, między Kazimierzem a królem czeskim Janem. Układ ten regulował rozstrzygnięcie

ten regulował rozstrzygnięcie między Polską a Czechami. Obydwaj władcy postanowili wydać sobie wzajemnie zbiegłych zbrodniarzy, Polacy – w Ostrzeszowie, Czesi – w Sycovie. Z aktu tego należy wnioskować, że w tym czasie Ostrzeszów posiadał charakter obronny. Był tu widocznie dawny gród, istniejący zapewne jeszcze przed powstaniem miasta. Zarówno Jano = Czarnkowa jak i Długosz notują, że Kazimierz ufortyfikował Ostrzeszów przez budowanie zamku. Zamek powstał równocześnie z zamkiem kruszwickim i holesławieckim. Z zamku tego zachowały się do dnia dzisiejszego ruiny z piękną wieżą w stylu późnogotyckim. Zamek ten zbudowany został niewątpliwie na miejscu dawnego, prawdopodobnie drewnianego gródka. Inny ślad dokumentalny, wprowadzający nieco w życie miasta w XIV w., pochodzi z 1349 roku, Kazimierz Wielki wydał przywilej postanawiający, „aby kupcom bez przeszkody wolno było iść i powracać z towarami publiczną drogą, wiedząc z Torunia przez miasta Kruszwicę, Konin, Kalisz, Ostrzeszów do Wrocławia.

Z imieniem Kazimierza Wielkiego łączy się również budowa kościoła farnego pod wezwaniem Wniebowzięcia N. Marii Panny. Akt erekcyjny wydany został w czwartek po Popielcu 1355 r. Początkowo zbudowano tylko prezbiterium i zakrystię. Dopiero w kilka lat później w 1360 r., staraniem Stefana Gromassy, kanonika poznańskiego, dobudowano nawę i wieżę. Należy przypuszczać, że rozpoczęcie budowy kościoła łączyło się ze sprawą budowy zamku.

Czasy Jagiellońskie

Po Kazimierzu Wielkim Ostrzeszów wraz z ziemią wieluńską należał przez pewien czas do Władysława Opoleczyka, jako chwilowe lenno. Ten to książę w 1382 r. przekazał dziesięciny pieniężne z czynszów, placowych przez Ostrzeszów założonemu przez siebie klasztorowi na Jasnej Górze. W rękach Opoleczyka pozostawał Ostrzeszów do r. 1396. Latem tego roku Władysław Jagiello w nagłej wyprawie opanował ziemię wieluńską. Zamek ostrzeszowski poddał się dobrowolnie.

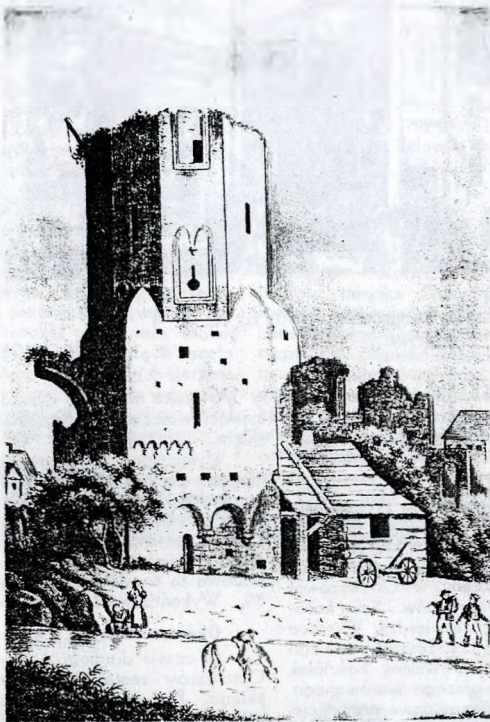
Władysław Jagiello wydał przywileje dla miasta w 1402, 1405 i 1416 r. Z 1403 roku pochodzi też wzmianka o częstych napadach zbójców i rabusiów śląskich na okolicę Ostrzeszowa.

Z okresu jagiellońskiego zasługują na wymienienie następujące wiadomości. W 1456 r. miasto zostało zniszczone pożarem. Widocznie straty były znaczne, jeżeli król Kazimierz Jagiellończyk zwolnił miasto od piącenia podatków na lat dziesięć. Z pośród przywilejów wydanych Ostrzeszowowi przez Jagiellonów znany jest przywilej Zygmunta Starego wystawiony w 1558 r. w Krakowie, ustanawiający dwa jarmarki. Zygmunt August w 1559 r. w Krakowie zwolnił rzemieślników ostrzeszowskich od niektórych opłat.

W okresie jagiellońskim powstał pierwotny drewniany kościółek św. Anny wraz ze szpitalem. Ścisła data założenia nie jest znana, ślad zachowany w wizytacjach kanonicznych prowadzi nawet do XIV wieku.

Wiek XVII i XVIII

Bez znajomości materiału zawartego w księgach gredzkich sądowych, nie można sądzić o życiu miaste, jego stosunkach gospodarczych, układzie narodowościowym i wyznaniowym. Nie ulega jednak wątpliwości, że do połowy XVII wieku Ostrzeszów rozwijał się naogół normalnie, aczkolwiek w sposób ograniczony. Dopiero wiek XVII sprowadził upadek



Ruiny zamku - rycina z poł.XIX w.



Domy p.Cieplików
przy obecnej ul.Zamkowej pod nr.2 i 4
na tle wieży zamkowej

Rok 1909

miasta w związku z ogólnymi klęskami, jakie spadły na całe państwo. Jakby zapowiedzią tej klęski był piorun, który uderzył w kościół parafjalny w 1622 roku, niszcząc go pożarem. W następnym roku kościół został odnowiony.

Nie pozostawalo bez znaczenia dla życia miasta sprowadzenie zakonu bernardyńskiego. Początki tego należy odnieść do roku 1629, w którym odbył się w Ostrzeszowie zjazd szlachty ziemi wieluńskiej dla podjęcia uchwały założenia w Otrzeszowie klasztoru i kościoła OO. Bernardynów. Sejm koronacyjny w 1635 r. uchwalił tę zatwierdził. Wkrótce potem nastąpiło przybycie do Ostrzeszowa nowego zakonu. Zbudowano narazie drewniany kościółek i klasztor na miejscu późniejszego murowanego. Królowie polscy wydawali miastu nowe przywileje. Władysław IV w 1637 roku pozwolił na odbywanie nowych dwóch jarmarków. Pleban ostrzeszowski otrzymywał przywileje od Władysława IV w 1643 i od Jana Kazimierza w 1658 roku. Również garncarze i szewcy otrzymali jakieś przywileje od ówczesnych królów.

Najazd szwedzki przyczynił się do zniszczenia i upadku miasta. Najboleńszym był rok 1656. Wtedy Ostrzeszów uległ ruinie. Zamek początkowo był obsadzony załogą, potem jednak został opuszczony i zrujnowany. Rewizja zamku przeprowadzona po wojnie stwierdziła, że „tylko mury pusto stoją”. Miasto wyludniło się. Rewizja z 1661 roku znalazła tylko 47 domów zamieszkałych. Przedtem było ich przeszło 140. Częściowemu zniszczeniu uległ kościół farny. Gorzej było z nowozałożonym klasztorom bernardyńskim. Został spalony.

Do wyniszczenia ludności niemalo przyczyniały się również zarazy, t. zw. morowe powietrze.

Mór często odwiedzał Ostrzeszów. W kronikach kościelnych zanotowano niektóre daty jego grasowania. Na przykład w 1650, 1660, 1710 – 11, 1795 i in. Najstraszliwszy był mór w r. 1710 i 1711 od sierpnia do lutego. Według ksiąg kościelnych zginęło w tym roku prawie dwa tysiące parafian ostrzeszowskich, czyli 50 procent.

O drugim najjeździe szwedzkim nie posiadamy wiadomości. Natomiast wiadomo, że w czasie wojny siedmioletniej

w 1761 roku niszczyły miasto i okolicę wojska rosyjskie, walczące z Prusakami na pograniczu polskim.

Wymienione okoliczności przyczyniły się do długotrwałego upadku miasta. Jedynie klasztor bernardyński szybko podniósł się z upadku. Już w 1659 roku nowy zjazd szlachty – protektorów zakonu postanowił zbudować nowy kościół i klasztor murowany na miejscu dawnego spalonego. Budowa ta trwała dosyć długo, bo okrągłych lat 80. Wykończono i poświęcono klasztor w 1741 r.

Okres rozbiorów i wojen napoleońskich

W czasie drugiego rozbioru Polski, w r. 1795 Ostrzeszów został przyłączony do państwa pruskiego. Pod panowaniem pruskim pozostawał do roku 1806-7. Pokojem tylickim przydzielony został do Księstwa Warszawskiego i w jego obrębie pozostawał do Kongresu Wiedeńskiego, który w roku 1815 znowu oddał go Prusom.

Z okresu Księstwa Warszawskiego zachowały się niektóre dokumenty ilustrujące przeżycia miasta w końcowym okresie napoleońskim. Dzięki uprzejmości p. A. W. Wodniakowskiego z Ostrzeszowa miałem możliwość ich przejrzania i poczynienia wyciągów. Rzecz przedstawia się w ten sposób. W latach 1813 i 1814 po nieudanej wyprawie Napoleona do Moskwy, wojska rosyjskie zajęły Księstwo Warszawskie, przygotowując się do dalszej rozprawy orężnej z wojskami napoleońskimi. Liczne przemarsze wojsk rosyjskich w tym czasie, zarówno podczas wyprawy do Saksonji, jak i w drodze powrotnej po bitwie pod Lipskiem, niemalo uczyniły szkód w mieniu obywateli Księstwa Warszawskiego. Do poszkodowanych należeli również mieszkańcy Ostrzeszowa. Wymienione dokumenty

dotyczą „indagacji i otaksowania szkód od wojska rosyjskiego w mieście Ostrzeszowie zrządzonych”. Na podstawie tego materiału można stwierdzić, że przemarsze i postoje wojsk rosyjskich w Ostrzeszowie odbyły się w trzech fazach. Pierwszy okres przypada na koniec wiosny i początek lata 1813 r., najpóźniej do połowy lipca. Stopniowy przemarsz wojsk trwał sześć tygodni, jak wymieniony protokół wyraźnie zaznacza.

Jakie oddziały przechodziły wówczas przez miasto na podstawie tego materiału nie da się określić, co ilustruje następujący tekst: „Ponieważ różnego gatunku oddziały przechodziły i szkody te successive zrządzone zostały, przeto stawający ani nazwiska pułków lub komenderujących oficerów podać nie był w stanie”. Drugi poważniejszy przemarsz, tym razem wraz z dłuższym postojem, przypadł na koniec sierpnia i początek września 1813 r. W tym czasie przebywał w Ostrzeszowie sztab i dwa bataliony z dywizji grafa Solstau przez dni dwaście, a w dniu 2 września t. r. „przez dzień jeden i noc” 12 i 14 pułk baszkirski. Wreszcie trzeci, najdłuższy i najuciążliwszy pobyt Rosjan w Ostrzeszowie przypada na sierpień i początek września 1814 r. Był to przemarsz powrotny po zakończeniu kampanji. Protokół tak o tem mówi: „Pułk rosyjski Aleksopolski pod komendą W. szefa pancerbitter stanął w Ostrzeszowie dnia 6 sierpnia b. r. w liczbie 3000 ludzi i zajął właśnie wszystkie stajnie obywateli ostrzeszowskich. Pobyt ten trwał aż do dnia 6 września”, czyli okrągły miesiąc.

Pod panowaniem pruskim

Według pierwszego urzędowego spisu ludności, przeprowadzonego przez władze pruskie na ziemiach W. Ks. Poznańskiego, ilość mieszkańców miasta Ostrzeszowa przedstawiała się w 1816 roku w postaci liczby 1525. Liczba powyższa wskazuje, że ówczesne nagromadzenie ludności w Ostrzeszowie było stosunkowo małe. Właściwie jednak wartość podanej daty okaże się dopiero na tle porównawczem. W Poznaniu było wówczas 149 miast. Ogólny rzut oka na zaludnienie tych 149 miast wskazuje nam wyraźnie, że Ostrzeszów ze swymi 1525 mieszkańcami bynajmniej nie pozostawał gdzieś na podziurzejszym

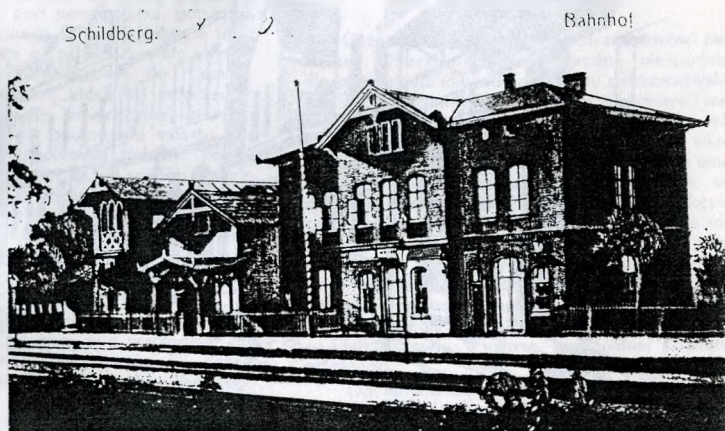
miejscu, jeżeli istniało tylko jedno miasto, liczące powyżej 20.000 mieszkańców, 4 z ludnością od 5 do 10.000, 23 w kategorii od 2 do 5.000, a 47 miast o nagromadzeniu ludności zbliżonym do Ostrzeszowa, gdyż w ramach od 1 do 2.000. Ostrzeszów zajmował 49 z kolei miejsce pod względem wielkości, a cała setka miast była od niego mniejsza. Według tego stanu rzeczy zaliczyć wypada ówczesny Ostrzeszów do t. zw. miast rolniczych, o których w ten sposób mówi Tadeusz Korzon: „Mieszkańcy takich małych miasteczek nie różnili się niczem od włościan, bo nawet głównie ich zajęciem była uprawa roli, nie zaś przemysł lub handel, oprócz żydów naturalnie, którzy tu się roili najliczniej”.

Przebieg rozwoju Ostrzeszowa na tle rozwoju liczby ludności od r. 1816 przedstawia się następująco. Liczba ludności wynosiła:

w 1816 roku	1525
w 1819 „	1565
w 1837 „	2091
w 1843 „	2100

W okresie do r. 1843 Ostrzeszów rozwijał się w tempie cokolwiek powolniejszym niż ogólna ludność miejska Poznańskiego. Był to jednakże rozwój mniej więcej normalny. Skład wyznaniowy mieszkańców Ostrzeszowa był w tym czasie następujący: rzymsko-katolików 77 proc., żydów 14 proc., ewangelików 9 proc. Na rozwój miasta w tym czasie musiał oddziaływać ujemnie wpływ cholery, która zawiłała do Ostrzeszowa poraz pierwszy w r. 1831 i już w tym roku odrazu pożarła w parafii ostrzeszowskiej 780 osób. Klęska ta trzebi ludność przez dłuższy czas, powracając co kilka lat.

Od r. 1843 Ostrzeszów wzrasta w ludność powoli, ale stale. W r. 1871 dochodzi do 2576 mieszkańców. Był to pochód stosunkowo nie wielki,



Rok 1910
Dworzec kolejowy od strony torów

jednak ciągle normalny. W tym roku skład wyznaniowy przedstawiał się następująco: rzymsko-katolików 71 proc., żydów 15 proc., ewangelików 13 proc. Ponieważ niekatolicy byli prawie w stu procentach elementem niepolskim, widoczny jest i niewątpliwy wniosek, że ludność polska w tym okresie cofała się, natomiast prawie podwójnie wzrosła ludność niemiecka, przeważnie wskutek przyplwyu, a emigracja żydowska jeszcze wtedy nie osiągnęła widocznie Ostrzeszowa, chociaż w innych miastach działała już silnie.

Począwszy od r. 1871 Ostrzeszów wchodził w okres nowego, przyspieszonego rozwoju. W ciągu 25 lat, do r. 1895 ludność miasta podniosła się z 2576 do 4269, czyli o 66 proc. Ostrzeszów widnieje w tym okresie najniepodziwianiej wśród siedmiu najlepiej rozwijających się miast wielkopolskich. Był to wynik zastanawiający, jeżeli zważymy, że w poprzednich okresach rozwój miasta z trudnością trzymał się przeciętnego toru. Zwłaszcza na obszarze najbliższym, znaczenie Ostrzeszowa wzrosło z roku na rok w przeciwieństwie do innych miast, które z wyjątkiem Ostrowa posuwały się naprzód zółwim krokiem, a nawet sąsiednie Kępno wykazało ubytek mieszkańców o 5 proc. Stosunki wyznaniowe w r. 1895 były następujące: rzymsko-katolicy 71 proc., ewangelicy 20 proc., żydzi 9 proc. Grupa katolicka rozwijała się więc naogół normalnie, zachowując dotychczasowy stan posiadania. Rozwój liczbowy ewangelików nabiera większego niż w poprzednim okresie rozmachu, wzmacniając silnie swoją pozycję w mieście. Zmniejsza się stor-

sunek liczbowy żydów w związku z ogólnym w Wielkopolsce procesem emigracji żydowskiej na zachód.

W ostatnim okresie przedwojennym Ostrzeszów znalazł się w grupie miast, które wykazały rozwój przeciętny. Ostatni niemiecki spis ludności w r. 1910 przyniósł dla Ostrzeszowa liczbę 5471 mieszkańców. Zmienił się nieco skład wyznaniowy. Liczba katolików podniosła się do 73 proc., ewangelików do 22 proc., natomiast procent żydów spadł z 9 na 4 proc. Jak rozwijała się ludność od ostatniego spisu pruskiego i w czasie wojny światowej, zobrazować nie da się z braku materiałów.

Okres powojenny

Jak w całej Wielkopolsce, zaraz po likwidacji frontu wojennego w listopadzie 1918 r., zaczyna się w Ostrzeszowie ruch wyzwolenieńczy, którego wyrazem była najpierw Rada Ludowa, działająca pod przewodnictwem p. Dirski. Dnia 6 stycznia 1919 r. ogłoszono powstanie, które objęło całą najbliższą okolicę. Zorganizował się w okolicach Ostrzeszowa t. zw. południowy front wielkopolski pod dowództwem kapitana Stanisława Thiela. Opis działań wojennych nie wchodzi w ramy niniejszego szkicu. Cała ta wspaniała lłjada żyje dotychczas w pamięci uczestników, i szkoda, że nie doczekała się jeszcze swego historyka, kronikarza lub pamiętnikarza. Wdzięczni rodacy wzniesli poległym powstańcom piękny pomnik na cmentarzu parafialnym, a inną pamiątką po tych czasach jest tablica wmurowana w domu Banku Ludowego.



Ostrzeszów
Krakowska.

Rok 1910
Ulica Krakowska - obecnie gen. Sikorskiego
Na pierwszym planie po lewej stronie
wejście do Czytelni Ludowej



Rok 1910
Fragm. Rynku

Powrót Ostrzeszowa do odrodzonego Państwa Polskiego wywołał odrazu głębokie zmiany w uwarstwieniu ludności miasta. Uwidoczniło się to zaraz w pierwszym polskim spisie ludności w 1921 roku. Na ogólną liczbę 5413 mieszkańców okazało się 90 proc. katolików, 8 proc. ewangelików i 2 proc. żydów. Ludność ewangelicka, przeważnie niemiecka, nie chcąc pozostawać pod panowaniem polskim, korzystała z przysługującego jej na podstawie traktatu wersalskiego prawa opcji, deklarowała obywatelstwo niemieckie i wyosiła się do Niemiec. Część ludności żydowskiej, która już poprzednio okazywała silne tendencje emigracyjne, również z tych samych powodów opuszczała miasto. Na opróżnione stanowiska napływała ludność polska z bliższych i dalszych okolic. W ten sposób Ostrzeszów, chociaż przez cały czas pozostawania pod panowaniem pruskim utrzymywał charakter miasta polskiego, pozbył się znacznej liczby elementu obcego i stał się niemal stuprocentowym miastem polskim. Już w 1921 r. podało narodowość polską 5058 osób, niemiecką – 334, a inną – 21.

W okresie powojennym miasto przeprowadziło poważne inwestycje głównie pod względem budowy nowych gmachów i upiększenia. W czasie dziesięcioletniego zgorą burmistrzostwa obecnego kierownika miasta p. Pawła Seydaka, magistrat, wykorzystując pomyślną koniunkturę, zdołał przeprowadzić budowę wspaniałego gmachu szkoły powszechnej oraz wzniesić mury drugiego wielkiego gmachu, oddanego ostatnio do dyspozycji ks. ks. Salezjanów. Szereg nowych bruków, liczne cho-

dniki, urządzenie parku miejskiego na zaniedbanych dawniej pustkowiach, uporządkowanie ruin zamku, wszystko to podniosło znacznie wygląd miasta. Należy zaznaczyć, że miasto przez długi czas utrzymywało gimnazjum, nie szczędząc funduszy na pokrywanie deficytów tej instytucji.

Czasy ostatnie

Ostatnie lata przyniosły Ostrzeszowowi pewne zmiany. Przedewszystkiem groźną niespodzianką dla miasta była likwidacja powiatu ostrzeszowskiego w 1932 r. Przeniesienie siedziby starostwa i innych urzędów powiatowych do Kępna, groziło miastu zamarciem życia. Na szczęście otrzymał wkrótce Ostrzeszów częściową rekompensatę przez umieszczenie w mieście siedziby inspektoratu na wielki obwód szkolny, obejmujący powiaty kępiński, ostrowski i krotoszyński. Duże znaczenie dla miasta posiada również przychylnie stanowisko starosty kępińskiego p. Dąbrowieckiego, który w przejściowym okresie nieprzyjaznej koniunktury dla Ostrzeszowa skutecznie łagodził niektóre jej objawy. Wyrazem tego najwidoczniejszym jest urządzenie w Ostrzeszowie Wystawy Regionalnej powiatu kępińskiego.

Do innych zmian, ważnych dla rozwoju miasta, należy zaliczyć osiedlenie się ks. ks. Salezjanów, którzy w 1932 r. przejęli miejskie gimnazjum. Już dawniej dobrze postawiony i niezłe przez miasto uposażony zakład, szybko zmienił się w rękach ks. ks. Salezjanów w pierwszorzędną, nowoczesnie prowadzoną

i znakomicie w pomoce naukowe zaopatrzoną szkołę, która przyciąga uczniów z odległych nawet okolic z niemalym pożytkiem dla interesów miasta. Placówka ta o wielkiej przyszłości już teraz budzi zainteresowanie poważnych czynników, czego wyrazem jest m. in. pobyt w zakładzie J. E. Ks. Kardynała Prymasa Polski dra Augusta Hlonda oraz osobista wizytacja zakładu przez Kuratora Okręgu Szkolnego Poznańskiego P. Pollaka.

W ten sposób Ostrzeszów powoli staje się specjalnym centrum szkolnym. Prócz istniejącego jeszcze seminarjum nauczycielskiego, powstaje z początkiem roku szkolnego 1934-35 nowa placówka szkolna – żeńskie gimnazjum SS. Nazaretanek.

Według drugiego powszechnego spisu ludności z 1931 r. Ostrzeszów miał 5901 mieszkańców. W ciągu ostatnich lat liczba ta niewątpliwie wzrosła i obecnie miasto liczy powyżej 6000 mieszkańców. Liczba stałych mieszkańców jest oczywiście trochę mniejsza. Według ewidencji stałej ludności na podstawie materiału dostarczonego

przez magistrat okazuje się, że ilość stałych mieszkańców w dniu 1 stycznia 1934 r. wynosiła 5777. W liczbie tej było 2732 mężczyzn, czyli 47 proc., kobiet zaś 3045, czyli 53 proc. Podział narodowościowy następujący: 5486 Polaków, co stanowi przeszło 95 proc., wreszcie 291 Niemców – niecałe 5 proc. Podział wyznaniowy: rzymsko-katolicy 5468, czyli zgorą 94 proc., ewangelicy 277, czyli poniżej 5 proc., żydzi 20 osób, a więc zaledwie 0,34 proc. Innych wyznań 12 osób.

Miarą zamożności miasta mogą być jego budżety. W tym zakresie widzimy w ostatnich latach poważne różnice, wywołane powszechnym pogłębianiem się kryzysu. Tak więc jeszcze w roku budżetowym 1928-29 budżet miasta wynosił 753.620 zł, natomiast w r. 1934-35 suma ta obniżyła się do 310.779 zł.

Wreszcie ostatnim momentem, ważnym dla bieżącego życia miasta jest Wystawa Regionalna Powiatu Kępińskiego zorganizowana w Ostrzeszowie w połowie sierpnia 1934 r.

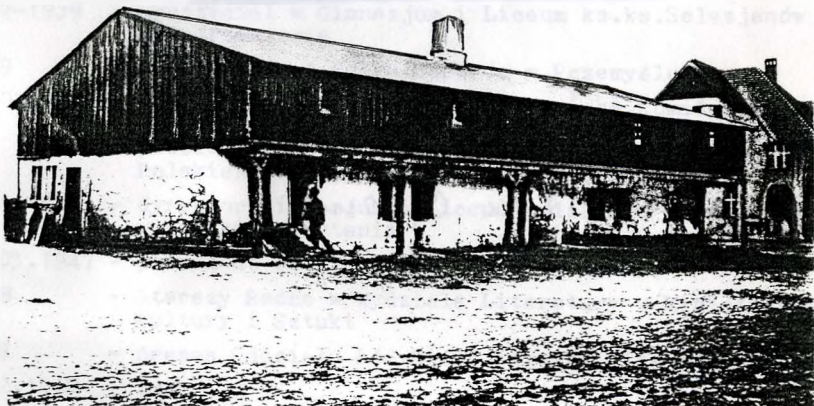


Rok 1910

Fragment ul. Poznańskiej - obecnie Zamkowej

ZRÓDŁA I MATERIAŁY :

- =====
- Jednodniówka
"Regionalna Wystawa
Rolniczo-Przemysłowa
Powiatu Kępińskiego
w Ostrzeszowie - 1934
artykuł pt. "Ostrzeszów"
Stanisława Czernika
 - "Dzieje Ostrzeszowa" /mapa/
1990
Stanisław Nawrocki
 - Fotografie Retusze i Landratyury
ze zbiorów
p. Edwarda Haladyna
 - Pozostałe fotografie
ze zbioru Wł. Grafa



Rok 1910
Karczma - Zajezd Michalika na placu Borek
Obecnie w tym miejscu stoi pawilon handlowy

W głębi widoczna willa właściciela byłej kaflarni
Nier i Ska
Obecnie dobudowane skrzydło budynku szpitalnego



Stanisław Czernik

STANISŁAW CZERNIK (1899—1969) należał do najbardziej wszechstronnych twórców w polskim życiu literackim. Uprawiał poezję i prozę, dramat i krytykę, teorię literatury i studia historyczno-literackie. Był także wydawcą i redaktorem, m.in. przed wojną prowadził słynne pismo „Okolice Poetów”, w którym formułował założenia programowe kierunku poetyckiego, zwanego autentyzmem.

STANISŁAW CZERNIK

- 16.01.1899 - urodzony w Zochacinie pod Opatowem w woj.kieleckim
- 1916 - rozpoczął naukę w austriackim seminarium nauczycielskim w Jędrzejowie
- 1917 - przeniósł się do 7 klasy gimnazjum w Olkuszu
- 1919 - po uzyskaniu matury podjął pracę nauczyciela w Ożarowie koło Sandomierza
- 1921 - podjął studia na Wydziale Prawno-Ekonomicznym Uniwersytetu Poznańskiego. Jednocześnie pracował jako nauczyciel w Przedecz koło Włocławka
- 1922/23 - nauczyciel wsi Bodzanowo na Kujawach
- 1923/24 - nauczyciel Miejskiego Gimnazjum Koedukacyjnego Typu Humanistycznego oraz Państwowego Seminarium Ewangelickiego w Ostrzeszowie
- 1924/25 - kończy studia na Uniwersytecie Poznańskim, uzyskując tytuł magistra nauk ekonomiczno-politycznych
- 1925/26 - nauczyciel w Gimnazjum Miejskim w Gostyniu
- 1926-1928 - nauczyciel w Gimnazjum w Koźminie
- 1928/29 - nauczyciel w Gimnazjum w Grójcu. W tym czasie uzyskuje dyplom nauczyciela szkół średnich
- 1929 - nauczyciel w Gimnazjum w Ostrzeszowie
- 1931 - dyrektor szkoły średniej w Ostrzeszowie
- 1932-1939 - nauczyciel w Gimnazjum i Liceum ks.ks.Salezjanów w Ostrzeszowie
- 1939 - wcielony do 4 Pułku Saperów w Przemyślu
- 18.09.1939 - przekroczył granicę polsko-rumuńską. Komitet Obywatelski Pomocy i Opieki nad Uchodźcami Polskimi w Bukareszcie powołał go na stanowisko dyrektora Gimnazjum i Liceum Polskiego w Algierze
- 1945/46 - dyrektor Gimnazjum i Liceum Polskiego w Petworth w Wielkiej Brytanii
- 12.03.1947 - powrót do Ostrzeszowa
- 1948 - Starszy Radca w Wydziale Literatury w Ministerstwie Kultury i Sztuki
- 1949 - prezes Oddziału Łódzkiego Związku Literatów Polskich
- 3.12.1969 - zmarł

Społeczeństwo Ostrzeszowa w dowód uznania, wdzięczności i pamięci za literacką twórczość i pedagogiczną pracę - Miejską Bibliotekę Publiczną w Ostrzeszowie, nazwało Jego imieniem.

3

Z CYKLU: ZESZYTY OSTRZESZOWSKIE

1992