

Przed-  
płata:  
(za egz.  
nieobo-  
wiązko-  
we) na  
miesiąc  
paździer-  
nik  
1,00 zł.

# ORĘDOWNIK URZĘDOWY

## powiatów Krotoszyńskiego i Pleszewskiego

wychodzi w środy i soboty

ADMINISTRACJA: ZAKŁAD GRAFICZNY — KOŹMIN, UL. PLESZEWSKA 1 — TELEFON 84

REDAKCJA DZIAŁU URZĘDOWEGO — STAROSTWÓ W KROTOSZYNIE — TELEFON 60

Cena  
ogłoszeń:  
miejscow.  
za wiersz  
mili-  
metry  
(1-lam.)  
lub jego  
miejsc  
6 groszy

### Wybory i mianowania.

Wybór gosp. Andrzeja Frejka na sołtysa gminy Konarzew zatwierdzam na okres urzędowania do 31. III. 1929 roku.

Krotoszyn, dnia 12 października 1926 r.

Starosta: Dr. Dalbor.

— L. dz. 3028/26 W. P. —

### Zasiłki wojskowe dla rodzin powołanych podczas ćwiczeń wojskowych.

Moc obowiązująca ustawy o zasiłkach wojskowych z dnia 22 marca 1923 r. (Dz. Ust. R. P. Nr. 37 poz. 246) sprolongowana na rok 1925 ustawą z dnia 23 czerwca 1925 roku (Dz. U. R. P. Nr. 75 poz. 522) wygasa dnia 31 grudnia 1925. Dalsza prolongata tej ustawy na rok 1926 nie jest przewidywana.

Projekt zaś nowej stałej ustawy o zasiłkach dla rodzin osób powołanych do czynnej służby wojskowej, wychodząc z założenia, że normalne ćwiczenia wojskowe rezerwistów stanowią dalszy ciąg obowiązkowej służby w wojsku stałym, nie przewiduje za normalne ćwiczenia żadnych zasiłków.

Wobec tego wszelkie podania i zażalenia w kwestji zasiłków są bezcelowe.

O tem zechcą pp. sołtysi pouczyć ludność wiejską.

Krotoszyn, dnia 12 października 1926 r.

Starosta: w z. Dąbrowski.

— L. dz. 6246/26. —

### Komunikat wydziału ogrodnictwa.

Zwracamy uwagę, właściciele sadów i alejki owocowych na rozporządzenie o zwalczaniu mszycy wel-nistej czyli korówki.

Szkody, które korówka może wyrządzić w sadach jabłoniowych są nieobliczalne. Z tego powodu uchwalił Sejm Polski ustawę na mocy której tępienie korówki nakazane jest w całej Polsce a każdy właściciel w którego sadzie ona się pojawi, obowiązany jest donieść odnośnemu Staroście. Dla opieszalych i opornych przewidziane są surowe kary. Ostatnie dotyczy także właścicieli szkółek w którychby się korówka pojawiła. Starostwo w porozumieniu z Wielkp. Izba Rolniczą dołoży wszelkich starań, by zapobiedz dalszemu rozszerzeniu się korówki w kraju. Nadmieniamy jednak, że walka z tym niebezpiecznym szkodnikiem będzie skuteczną tylko wtenczas, gdy wszyscy wspólnie do tego rękę przyłożymy i gdy środki zaradcze zostaną starannie i jednolicie przeprowadzone.

Miejsca napadnięte przez korówkę na jabłoniach łatwo poznamy po białym nalocie, jakby kawałek waty, którym te owady się pokrywają. Niekiedy spotykamy korówkę także na szyjce korzeniowej jabłoni i na korzeniach już pod powierzchnią ziemi.

Komu rozwój naszego sadownictwa leży na sercu, niech się ściśle zastosuje do niżej podanego rozporządzenia policyjnego.

Sposób tępienia jest łatwy: Miejsca napadnięte na pniu, gałęziach i gałązkach, smarujemy naftą, i tegoroczne pędy na których korówki się znajdują, ścinamy delikatnie by jej nie strząpać i palimy.

Do smarowania na starszych częściach drzewa posługujemy się pędzlem o krótkiej a twardej szczecinie.

Poznań, dnia 17 czerwca 1921 r.

Wielkopolska Izba Rolnicza

Wydział Ogrodnictwa: Kurowski.

Podając powyższy komunikat powtórnie do wiadomości wzywam władze policyjne do ściślego przestrzegania rozporządzenia policyjnego z dnia 5. XI. 1920 r. (Dz. U. Woj. Nr. 46 str. 580 poz. 1076) ogłoszonego w Orędowniku Powiatowym nr. 9 z dnia 3. III. 1923 r. Winnych niezastosowania się do powyższych przepisów należy pociągnąć do odpowiedzialności.

Krotoszyn, dnia 12 października 1926 r.  
Pleszew.

Starosta: w z. Dąbrowski.

Kierownik Starostwa: Dr. Wieczorek.

### Komunikat.

W związku z krążącymi wśród płatników błędnymi pogłoskami o mającym rzekomo nastąpić skasowaniu względnie przesunięciu terminu poboru nadzwyczajnego 10%owego dodatku do podatków i opłat skarbowych, Ministerstwo Skarbu wyjaśnia, iż obowiązujący już od dnia 16 bieżącego miesiąca termin poboru wymienionego 10%owego dodatku od zaległości podatkowych nie zostanie przesunięty i dodatek ten pobierany będzie nadal.

Zarazem nadmieniam się, w sprawie spłaty zaliczek kwartalnych na podatek przemysłowy od obrotu za rok 1926, iż niedotrzymanie jednego z terminów spłaty zaliczki za III kwartał roku bieżącego wyznaczonych na dzień 20 października i dzień 20 listopada roku bieżącego spowoduje, oprócz przymusowego ściągnięcia całkowitej kwoty zaległej zaliczki za ten kwartał pozbawienie w przyszłości nieakuratnych płatników wszelkich ulg podatkowych.

Leży przeto w interesie płatników dotrzymania wyżej wymienionych terminów co do uiszczenia podatku od obrotu.

### Unieważnienie wykazu osobistego.

Niniejszem unieważniam wykaz osobisty Nr. 338/26 wystawiony na nazwisko Gustawa Neumanna z Krotoszyna ur. 23 stycznia 1861 w Grabownicy powiat Militsch.

Krotoszyn, dnia 6 października 1926 r.

Klemczak.

Zestawienie wydanych kart myśliwskich w miesiącu wrześniu 1926 r.

L. p.	Nazwisko i imię	Zawód	Miejsce zamieszkania	Ważność karty	
				od	do
1.	Szczotka Franciszek	gospodarz	Grębów	1. IX. 1926	31. VIII. 1927
2.	Dr. Dalbor Władysław	starosta	Krotoszyn	"	"
3.	Czubak Jan I	gospodarz	Dąbrowa	2. IX. 1926	1. IX. 1927
4.	Minta Jan	"	Osusz	3. IX. 1926	2. IX. 1927
5.	Kleinmeier Wilhelm	"	Sońniczyn	"	"
6.	Lisiak Stanisław	bankowiec	Krotoszyn	"	"
7.	Pieniężny Józef	gospodarz	Grębów	"	"
8.	Markwitz Józef	administr.	Zadory dw.	"	"
9.	Pietras Jan	robotnik	Swinków	"	"
10.	Jankowski Stanisław	kupiec	Krotoszyn	4. IX. 1926	3. IX. 1927
11.	Poczta Władysław	syn gosp.	Trzemeszno	7. IX. 1926	6. IX. 1927
12.	Obier Paweł	piekarz	Zduny	9. IX. 1926	8. IX. 1927
13.	Bunk Hermann	nauczyciel	Chachalnia	10. IX. 1926	9. IX. 1927
14.	Koepfel Erika	córka dzierz. dóbr	Ustków	11. IX. 1926	10. IX. 1927
15.	Orpel Ludwik	gospodarz	Nowawieś	"	"
16.	Kaczmarek Józef	syn gospodarza	Maciejew	"	"
17.	Kaczmarek Ludwik	gospodarz	"	"	"
18.	Synowiec Franciszek	malarz	Konarzew	"	"
19.	Clase Alban	urzędnik gospod.	Nowyświat	13. IX. 1926	12. IX. 1927
20.	Budzyński Stefan	lekarz	Krotoszyn	"	"
21.	Łuczmal Władysław	gospodarz	Nowawieś	"	"
22.	Konrady Jan	kupiec	Głogowa	"	"
23.	Łamek Stanisław	gospodarz	Sońniczyn	14. IX. 1926	13. IX. 1927
24.	Frankowski Andrzej	"	"	"	"
25.	Gostwicki Karol	kom. och. I.	Krotoszyn	"	"
26.	Kałka Antoni	kowal	Orpizew	"	"
27.	Jasiński Marjan	kupiec	Kobylin	"	"
28.	Kokociński Wincenty	kontroler kasy	Krotoszyn	15. IX. 1926	14. IX. 1927
29.	Krysztofiak Tadeusz	maszynista	"	17. IX. 1926	16. IX. 1927
30.	Poczta Józef	syn gosp.	Roszki	"	"
31.	Koepfel Klaus	"	Ustków	21. IX. 1926	20. IX. 1927
32.	Rossow Paweł	dzierżawca dóbr.	Dąbrowa	"	"
33.	Dembecki Franciszek	kupiec	Kobylin	"	"
34.	Kaczmarek Stanisław	syn gosp.	Roszki	22. IX. 1926	21. IX. 1927
35.	Krótki Edmund	nadleśniczy	Baszków	23. IX. 1926	22. IX. 1927
36.	Rózek Kazimierz	pom. leśn.	"	"	"
37.	Duda Jan	gospodarz	Budy	24. IX. 1926	23. IX. 1927
38.	Heydysz Franciszek	"	"	"	"
39.	Długi Wawrzyniec	"	Chwałki	28. IX. 1926	27. IX. 1927
40.	Szlachta Ignacy	"	Roszki	"	"
41.	Montag Ignacy	gościnny	"	"	"
42.	Szych Michał	kupiec	Krotoszyn	"	"
43.	Kaczmarek Ignacy	gospodarz	Maciejew	"	"
44.	Szpoper Franciszek	sekr. adm.	Krotoszyn	"	"
45.	Szczotka Ignacy	gospodarz	Orpizew	29. IX. 1926	28. IX. 1927
46.	Witek Jan	syn gospodarza	Witki	"	"
47.	Bielawny Antoni	posterunkowy P. P.	Krotoszyn	"	"
48.	Długi Andrzej	gospodarz	Perzyce	"	"
49.	Schönborn Paweł	restaurator	Izbiczno	"	"
50.	Morgiel Jan	gospodarz	Salnia	30. IX. 1926	29. IX. 1927
51.	Sikora Stanisław	"	Roszki	"	"

Krotoszyn, dnia 14 października 1926 r.

Starosta:  
w z. Dąbrowski.

## Ogłoszenie.

Na podstawie rozporządzenia Ministrów z dnia 10. 2. 1926 r. o regulowaniu cen, przetworów chlebowych, mięsa i jego przetworów pp. (Dz. U. R. P. nr. 18 poz. 101) oraz rozp. p. Prezydenta Rzeczyposp. z 31. 8. 1926 o zabezpieczeniu podaży przedmiotów użytku (Dz. U. nr. 91 poz. 527) ustanawia się po wysłuchaniu opinii Komisji badania cen następujące ceny:

1 bułka 45 gr. . . . .	0,05 zł
chleb 2 <sup>1</sup> / <sub>4</sub> kg. . . . .	1,20 „
mąka żytnia (wymiał 60 <sup>0</sup> / <sub>0</sub> ) . . . . .	kg. 0,54 „
mąka pszenna (wymiał 60 <sup>0</sup> / <sub>0</sub> ) . . . . .	„ 0,90 „
wieprzowina karbonada . . . . .	„ 3,60 „
wieprzowina od szynki. . . . .	„ 3,30 „
wieprzowina od brzucha . . . . .	„ 3,30 „
wieprzowina karkówka . . . . .	„ 3,40 „
wołowina bez kości . . . . .	„ 3,20 „
wołowina z kośćmi . . . . .	„ 2,40 „
nogi wieprzowe . . . . .	„ 2,00 „
uszy . . . . .	„ 1,00 „
kości na zupę . . . . .	„ 0,20 „
ślonina świeża . . . . .	„ 3,80 „
ślonina wędzona . . . . .	„ 4,40 „
smalec czysto wieprzowy . . . . .	„ 5,00 „
sadio . . . . .	„ 3,80 „
lój topiony . . . . .	„ 2,80 „
cielęcina z kośćmi od przodu . . . . .	„ 2,40 „
cielęcina od tyłu . . . . .	„ 3,20 „
skopowina . . . . .	„ 2,40 „
kielbasa polska . . . . .	„ 3,50 „
sałcesun I. gatunku . . . . .	„ 3,60 „
sałcesun II. gatunku . . . . .	„ 1,40 „
kiszki z butek . . . . .	„ 1,40 „
kiszki z kaszy . . . . .	„ 1,20 „
sosyski . . . . .	„ 4,20 „
bruźwiecka (metka) . . . . .	„ 4,40 „
królwiecka . . . . .	„ 4,20 „
wątrobianka . . . . .	„ 3,50 „

Ceny powyższe obowiązują od dnia następnego po ogłoszeniu i są cenami maksymalnymi t. zn. że nie wolno ich pod żadnym warunkiem przekraczać; niższe ceny nie tylko są dopuszczalne ale i pożądane. Ceny na pieczywo (bułki) odnoszą się również do lokali restauracyjnych i iadłodajni. Ceny zaś na wyroby mięsne również i do wszystkich składów mających je na sprzedaż. Cenniki winny być wywieszane we właściwych przedsiębiorstwach handlowych.

Winni żądania lub pobierania cen, wyższych od wyżej podanych lub nieujawnienia tychże ulegną karze aresztu do 6 tygodni lub grzywnie do 10 000 zł według art. 4 rozporządzenia Prezydenta Rzeczypospolitej o zabezpieczeniu przedmiotów powszedniego użytku z dnia 31. 8. 1926 (Dz. U. R. P. nr. 91 poz. 527). Organy Policji Państwowej otrzymały polecenie przeprowadzenia stałej i ścisłej kontroli w tym kierunku.

Cennik z dnia 22 września rb. znosi się.

Zduny, dnia 12 października 1926 r.

Magistrat, Szał.

### Zamknięcie drogi.

Droga prowadząca z Nowejwsi do Wyków powiat Krotoszyn z powodu naprawy poczawszy od dnia 12 października 1926 aż do odwołania dla ruchu publicznego jest zamkniętą.

Koźminiec, dnia 12 października 1926 r.

Jasiński, Komisarz obwodowy.

### Obwieszczenie.

U zabitego psa nieznanego pochodzenia, który w Kowalewie pokąsił dziecko, stwierdzono w Państwowym Zakładzie Epidemiologicznym w Łodzi wściekliczne.

Brzezcie, dnia 13 października 1926 r.

Komisarz obwodowy (—) Vogel.

## Dział nieurzędowy.

### Walne zebranie!

W środę, dnia 27-go października 1926 r.

o godzinie 7,30 po południu odbędzie się w sali konferencyjnej w gimnazjum w Krotoszynie walne zebranie podpisanej Spółdzielni.

Porządek dzienny:

1. Sprawozdanie Zarządu za rok 1923.
2. Sprawozdanie Rady Nadzorczej z rewizji ksiąg.
3. Przyjęcie bilansu i rachunku zysków i strat za rok 1923.
4. Udzielenie pokwitowania zarządowi.
5. Wolne wnioski.

Bilans i zestawienie rachunku rocznego wyłożone jest w kancelarji p. dyr. Nowackiewiczza w gimnazjum w Krotoszynie.

W razie niestawienia się dostatecznej ilości członków w sprawie powzięcia uchwał odbędzie się pół godziny później powtórne zebranie we którym powzięte się uchwały bez względu na ilość obecnych członków.

Krotoszyn, dnia 15 października 1926 r.

„CHATA“

Spółdzielnia Osadnicza z ograniczoną odpowiedzialnością

w Krotoszynie.

Rada Nadzorcza.

## Świnia zginęła

chuda od prosiąt — do oddania

Andrzej Wałęsa, Trzemeszno pow. Krotoszyn.

## ZAKŁAD GRAFICZNY KOŹMIN

właśc. Leon Goldbek.

wykonuje

wszelkie prace drukarskie dla urzędu, handlu i przemysłu, prywatnych towarzystw, szybko i gustownie

po przystępnych cenach.

SPECJALNOŚĆ:

wszelkie opakowania :- druki kolorowe

**Baczenie!**

Z powodu oddania dzierżawy sprzedawać będą w Lutogniewie przy Krotoszynie dnia 26-go października b. r., w drodze licytacji całkowity inwentarz żywy i martwy a mianowicie:

6 koni bardzo dobrych roboczych nadające się do dworów, 6 krów rasowych cieżne bardzo dobre dojki, 5 komplet. wozów roboczych, jeden wóz lekki, jedną nową bryczkę, jeden raz używaną żniwiarkę (Ekerta), jeden raz używaną kosiarkę (Messe-Hary), 1 kartoflarkę (Hardera), 1 manej i maszynę do sieczki, 1 dryl 3-metrowy bardzo dobrze utrzymany, 1 parownik, 1 grabiarkę, pługi, brony, radła i t. d.

Jan Drzewiecki, gospodarstwo po p. Fr. Minots.

## Formularze

do

### wykazu młodocianych

poleca w każdej ilości

### Zakład Graficzny, Koźmin

właśc. Leon Goldbek

## Leśnik

21 lat z 5letnią prakt. w intensywnej gospodarce państwowej obeznany z zalesieniami, trzebieżą i zalesieniami, obecnie na posadzie w przedsiębiorstwie drzewnym

poszukuje posady na majątku, samodzielnej lub jako pomocnik

Zgłoszenia do administr. Orędownika Urzęd. w Koźminie, ul. Pleszewska 1.

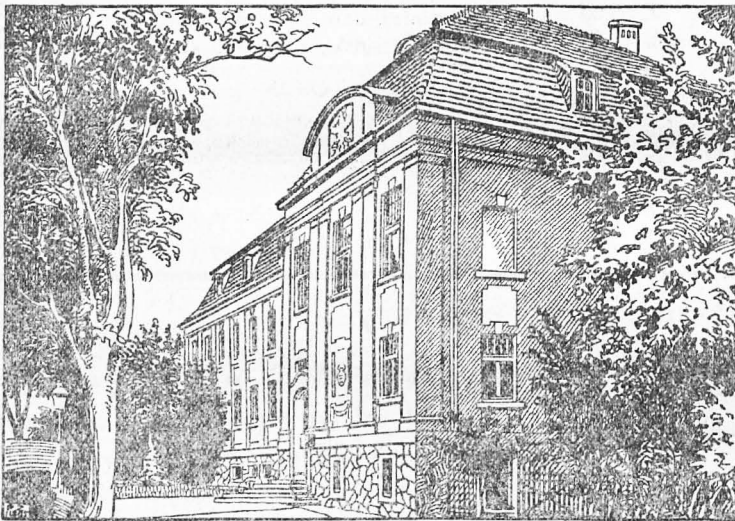
**Wiory  
dębowe  
do wędzenia**  
poleca

**Tartak  
parowy**  
Antoni Dirska  
Biadki

**Reklamacje podatkowe**  
zalatwia  
starannie i sumiennie  
**W. SCHWINTOWSKI, obrońca prywatny**  
Koźmin (Wlkp.) ul. Murza 24  
Telef. 83 Skrzynka pocztowa 16 Telef. 83  
Konto czekowe P. K. O. Poznań 202 744 — Berlin 79 839.

## POWIATOWA KASA OSZCZĘDNOŚCI W KOZMINIE

INSTYTUCJA BANKOWA PRAWA PUBLICZNEGO  
O PUPILARNEJ PEWNOŚCI



*Przyjmuje wkłady oszczędnościowe  
za wysokim oprocentowaniem*

*Otwiera rachunki czekowe*

*Udziela pożyczki weksłowe, hipoteczne  
i pożyczki pod zastaw papierów wartościowych*

*Złatwia wszelkie sprawy wchodzące  
w zakres bankowości w kraju i zagranicą*

*Za całość i bezpieczeństwo wkładów  
rezy powiat koźmiński swoim majątkiem*