

Przed-
płatą:
(za egz.
nieob-
wiązko-
we) na
miesiąc
1,50 zł.

ORĘDOWNIK URZĘDOWY

powiatów Krotoszyńskiego i Pleszewskiego

wychodzi w środy i soboty

ADMINISTRACJA: ZAKŁAD GRAFICZNY — KOŹMIN, UL. PLESZEWSKA 1 — TELEFON 84

REDAKCJA DZIAŁU URZĘDOWEGO — STAROSTWO W KROTOSZYNIE — TELEFON 80

Cena
ogłoszeń:
miejscow.
za wiersz
mili-
metry
(1-lam.)
lub jego
miejsc
6 groszy

Wybory i mianowania.

Jako przełożonego obszaru dworskiego w Benicach zatwierdzam rządę p. Józefa Grabkiego

Nominację p. Steinmetza niniejszem odwołuję.

Krotoszyn, dnia 11 września 1926 r.

Starosta: Dr. Dalbor.

L. dz. 2692/26 W. P. —

O b w i e s z c z e n i e

dotyczące wyborów mężów zaufania i ich zastępców do ubezpieczenia urzędników prywatnych

(§§ 145 i dalsze ustawy z dnia 20. 12. 1911 Dz. Ustaw Rz. Niem. str. 969).

Wybory mężów zaufania i ich zastępców dla ubezpieczenia urzędników prywatnych na obwód powiatu krotoszyńskiego odbędą się: dla pracodawców i dla ubezpieczonych dnia 17-go października 1926 r. od godziny 10-tej do 20-tej w Krotoszynie w gmachu Starostwa pokój nr. 1.

Przepisy wyborcze.

Wybiera się 6 mężów zaufania i 12 zastępców. Mężowie zaufania i ich zastępcy są wybierani do połowy z grona ubezpieczonych, którzy nie są pracodawcami i z grona pracodawców ubezpieczonych pracowników, to znaczy wybiera się 3 z grona pracodawców i 3 z grona pracobiorców oraz po 6 zastępców z każdej grupy.

Mężowie zaufania i ich zastępcy z grona pracodawców są wybierani przez pracodawców ubezpieczonych pracowników, a mężowie zaufania z grona ubezpieczonych pracowników z pomiędzy ubezpieczonych pracowników.

Prawo wyborcze posiada każdy pełnoletni obywatel polski bez różnicy płci, o ile należy do ubezpieczonych pracowników lub jest pracodawcą ubezpieczonych i zamieszkuje w obwodzie wyborczym.

Czynne prawo wyborcze posiada, jako pracodawca, o ile nie jest uprawniony do głosowania jako ubezpieczony także

- 1) prawny zastępca osób niezdolnych zupełnie lub częściowo do działań prawnych
- 2) co do osób prawnych członkowie zarządu — co do stowarzyszeń z ograniczoną poręką — ich kierownicy a przy innych stowarzyszeniach handlowych — oświadczenie odpowiedzialni kierownicy, o ile od prawa zastępstwa nie są wykluczeni.

O ile by co do osób prawnych lub stowarzyszeń prawo wyborcze przysługiwało jeszcze innym osobom, prawo to może wykonać tylko jedna osoba.

Wybierać można tylko tych ubezpieczonych, którzy nie są pracodawcami i pracodawców ubezpieczonych pracowników, którzy w okręgu wyborczym zamieszkują lub są zatrudnieni, albo siedziba ich przedsiębiorstwa znajduje się w okręgu wyborczym.

Wybieralni jako pracodawcy są także osoby wymienione wyżej pod 1) i 2), następnie upoważnieni kierownicy

przedsiębiorstw, o ile nie są wybieralni jako pracownicy.

Prawo wyborcze nie przysługuje osobom i nie może być wybraną osoba, która:

- 1) prawomocnym wyrokiem straciła prawo do piastowania publicznych urzędów lub przeciw tej osobie zostało wdrożone główne postępowanie karne za zbrodnię lub inne przestępstwa,
- 2) wskutek sądowego zarządzenia została ograniczona w zawiadowywaniu swym majątkiem.

Ubezpieczeni, którzy według § 390 prawa ubezpieczenia urzędników prywatnych wolni są od składkowania, mogą być wybrani i mają prawo wybierania.

Wybiera się pisemnie na podstawie przepisów wyborów proporcjonalnych.

Wzywa się wyborców do nadesłania propozycyjnych list wyborczych najpóźniej 3 tygodnie przed dniem wyborczym na ręce Starosty, który jest kierownikiem wyborów.

Listy wyborcze dla pracodawców i dla ubezpieczonych należy oddzielnie zestawić i nadesłać kierownikowi wyborów.

Każda propozycyjna lista wyborcza musi zawierać najmniej tyle nazwisk, ile się wybiera mężów zaufania i zastępców i wolno podać tylko dwukrotną ilość proponowanych osób.

Lista proponowanych osób dla pracodawców musi zawierać imię i nazwisko, zawód i miejsce zamieszkania według następującego wzoru:

	I	II	III
1	mężowie zaufania	1 zastępcy	II zastępcy
2	" "	1	1
3	" "	2	2
		3	3

Taka sama lista musi być proponowana dla ubezpieczonych pracowników.

Listy te muszą być podpisane przynajmniej przez 5 osób uprawnionych do głosowania z równoczesnym podaniem jednej osoby, która jest upoważniona pertraktować z kierownikiem wyborów.

Dalej lista musi zawierać znamiona z jakiego okręgu wyborczego wychodzi, to znaczy podawać obwód wyborczy.

Jeżeli wyborca podpisał kilka list propozycyjnych, podpis jego skreśla się ze wszystkich list.

Listy kandydatów są nieważne, jeżeli zostały za późno przesłane albo nieprzepisowo podpisane, a ten błąd nie został usunięty w terminie.

Dwie lub więcej list propozycyjnych może być w ten sposób złączonych, że kilka zrzeszeń wyborców zgadza się tylko na jedną listę. W tym wypadku muszą być podpisani na liście propozycyjnej lub upoważnieni zastępcy oświadczyć przed upływem 11-go dnia przed dniem wyborczym, że listy wyborcze się złącza, w przeciwnym razie oświadczenie dotyczące złączenia jest nie ważne.

Jeśli z grona pracodawców i z grona ubezpieczonych nadesłana będzie do kierownika wyborów tylko jedna lista do dnia 3 października 1926 r. to wybory dla tej grupy, która listę nadesłała, nie odbędą się, a za wybranych w tym okręgu uważa się osoby wypisane ważne w tej liście.

Wyborcy muszą się wykazać prawem wyborczem. Dla ubezpieczonych służy jako wykaz karta ubezpieczeniowa, dla pracodawców zaś wykaz wystawiony przez władzę zamieszkania.

Pracodawców wzywa się o wystąpienie się wykazu u odnośnej władzy (Magistrat lub Komisarz obwodowy) według następującego wzoru:

„Poświadczam się, że P. T. zatrudnia regularnie jednego lub więcej ubezpieczonych urzędników prywatnych”.

data i podpis władzy.

Prawo wyborcze wykonuje się osobiście przez oddanie kartki wyborczej.

Kartka wyborcza nie może być podpisana nazwiskiem wyborcy i nie może zawierać protestu lub jakiegokolwiek zastrzeżenia.

Kartki wyborcze muszą być sporządzone poza lokalem wyborczym ręcznie lub w inny sposób.

Pracodawcom przysługuje prawo zamiast osobistego oddania karty wyborczej kierownikowi wyborów z załączeniem wykazu prawa wyborczego nadesłać swój głos listem. Kopert odpowiednich mogą pracodawcy żądać od kierowników wyborów.

List ten musi wpłynąć najpóźniej dnia 17 października 1926 o godz. 12 u kierownika wyborów.

Listy z kartkami wyborczymi nadesłane po upływie wyznaczonego terminu są nieważne.

Upoważnionemu do wyboru przysługuje tylko jeden głos.

Pracodawcom, którzy zatrudniają więcej jak 50, ale nie więcej jak sto ubezpieczonych przysługują dwa głosy. Za każde dalsze 100 ubezpieczonych podwyższa się liczbę o jeden głos. Żaden pracodawca nie ma więcej jak 20 głosów.

Jeśli pracodawcy przysługują kilka głosów, to każda karta wyborcza musi być oddana w oddzielnej kopercie.

Jeśli jedna koperta zawiera kilka kart, to liczy się je jako jeden głos, o ile są równobrzmiące, w przeciwnym razie są kartki nieważne.

Wyborca może tylko w tym obwodzie wybierać, w którym zamieszkuje.

Można wybierać tylko na listy niezmiennione, tak samo nie wolno zmieniać kolejności podanych w liście.

Nieważny jest wybór osoby, która w czasie wyborów nie była wybieralna.

Nieważny jest także wybór osoby, która przez udzielenie lub przyrzeczenie darowizn wywierała nacisk sama dla siebie lub przez trzecią osobę (§§ 107—109, 240, 349, k. k.) chyba, że przez to wynik wyborów nie został zmieniony.

Poznań, dnia 14 sierpnia 1926 r.

Wojewoda Poznański: w z. Nikodemowicz.

Dodatkowe obwieszczenie,

dotyczące wyborów mężów zaufania i ich zastępców do ubezpieczenia urzędników prywatnych.

Prawo do głosowania mają ubezpieczeni, o ile na podstawie karty ubezpieczeniowej udowodnią wpłatę przynajmniej jednej składki ubezpieczeniowej w ostatnich dwunastu miesiącach przed dniem wyborów.

Kartki wyborcze winny zawierać oznaczenie listy wyborczej dokonanej przez kierownika wyborów oraz imię i nazwisko czołowego kandydata na tejsze liście.

Poznań, dnia 14 sierpnia 1926 r.

Za Wojewodę: (—) Wilczyński,
Naczelnik Wydziału Pracy i Opieki Społecznej.

Portrety Pana Prezydenta Rzeczypospolitej.

Oficjalna podobizna Pana Prezydenta Rzeczypospolitej Mościckiego została wykonana za zatwierdzeniem Ministra Wyznań Religijnych i Oświecenia Publicznego przez Zakłady Graficzne Jan Cotty w Warszawie. Cena egzemplarza 1 zł 75 gr. Zawiadamiam, że portrety te zamawiać należy na Starostwie do dnia 20 bm. Oczekując zamówień od Magistratów i Urzędów gminnych, dodaje, że w urzędach tych powinny być wywieszone tylko te reprodukcje, urzędowo zatwierdzone

Krotoszyn, dnia 14 września 1926 r.

Starosta: Dr. Dalbor.

Stadniki rozpłodowe.

Termin licencjonowania stadników w powiecie krotoszyńskim nie odbędzie się z powodu panującej w powiecie pryszczycy.

Stadników licencjonowanych w jesieni 1925 r. można używać do pokrywania aż do następnego licencjonowania.

Zdarza się jednak, że w jakiejś gminie zabraknie licencjonowanego stadnika wskutek sprzedaży lub niezdatności stadnika. W takim razie winni P.P. Przełożeni gmin i dworów postarać się o osobne licencjonowanie innego stadnika poza normalnym terminem, na koszt właściciela stadnika.

Stadnika do osobnego licencjonowania należy zgłosić w Starostwie pokój 8

W każdym razie jest obowiązkiem P.P. Przełożonych gmin i dworów dbać o to, żeby nie zachodziły nadużycia z powodu braku licencjonowanego stadnika. Za dopuszczanie krów do stadników nielicencjonowanych przewidziana jest na mocy rozp. policyjnego pana Wojewody z dnia 24 marca 1925 grzywna do 50,— złotych, która bezwzględnie będzie stosowana.

Krotoszyn, dnia 13 września 1926 r.

Starosta: Dr. Dalbor.

— L. dz. 2659/26 W. P. —

Zezwolenie na kwestę.

Pan Wojewoda Poznański pozwolił Zakładowi Sióstr Serafinek w Chodzieży na zbieranie składek pieniężnych na cele powyższego Zakładu na obszarze Województwa Poznańskiego w czasie do 31-go grudnia 1926 roku.

Zbierający składki winni być zaopatrzeni w niniejsze pozwolenie względnie uwierzytelniony odpis tegoż w legitymacje osobiste z fotografią i upoważnienie powyższego Zakładu oraz w listy składkowe z stronami ponumerowanymi i poświadczonemi przez władze policyjne.

Krotoszyn, dnia 13 września 1926 r.
Pleszew,

Starosta: Dr. Dalbor.

Kierownik Starostwa, Dr. Wiczorek.

Kredyt nasienny.

Państwowy Bank Rolny udziela kredytu nasienno pod warunkami ogłoszonymi w Orędowniku Urzęd. Nr. 69 z dnia 28. VIII. 1926 r. Jednym z warunków uzyskania kredytu jest dostarczenie jednocześnie z weksłami zaświadczenia organizacji rolniczych o potrzebie zakupu przez rolnika kwalifikowanego ziarna siewnego na potrzeby jego gospodarstwa.

Ponieważ jednak uzyskanie takiego zaświadczenia może opóźnić znacznie akcję realizacji kredytu, Państwowy Bank Rolny zgodził się nie żądać wspomnianego zaświadczenia przy dyskontowaniu weksli, lecz zobowiązuje do przedstawienia go po upływie 2-ech tygodni od daty zrealizowania kredytu.

Krotoszyn, dnia 13 września 1926 r.

Starosta: Dr. Dalbor.

Grzegorz Simockę zamieszkałego w Bulskiem
Województwo Lwowskie i Kościelnego Józefa zamieszkałego w Aleksandrowie Województwo Łódzkie wysiedlono z 30 km. pasa granicznego.

Krotoszyn, dnia 10 września 1926 r.

Starosta: Dr. Dalbor.

OBWIESZCZENIE.

Osoby zamierzające wyrabiać wino lub miód do użytku w własnym gospodarstwie w ilościach przekraczających 50 litrów mają zgłosić o tem właściwemu Inspektorowi Kontroli Skarbowej, z wymienieniem ilości zamierzonego wyrobu.

Ilości przekraczające 50 litrów rocznie podlegają opodatkowaniu niezwłocznie po wyrobieniu

Niezastosowanie się do powyższego podlega karze administracyjno karną i stanowi przestępstwo w myśl § 4 rozporządzenia Ministra Skarbu z dnia 10 sierpnia 1925 r. w sprawie wykonania ustawy z dnia 1 lipca 1925 r. o opodatkowaniu wina i miodu syconego.

Podatek spożywczy wynosi:

Od napojów podobnych do wina za 1 litr 0,80 zł
Od win rodzynkowych „ „ „ 0,40 „

syconego za 1 litr 0,20 „
Krotoszyn, dnia 14 czerwca 1926 r.

Kurek, Insp. Kontroli Skarbowej

Szkoła Rolnicza W. I. R. w Odolanowie.

Z dniem 15 września otwarto wpisy na kursy I i II Szkoły odolanowskiej. Do podania o przyjęcie należy załączyć: świadectwo urodzenia (metrykę), ostatnie świadectwo szkolne, świadectwo moralności. Kandydat winien liczyć lat 18, w wyjątkowych jednak wypadkach może być przyjęty młodszy pupil.

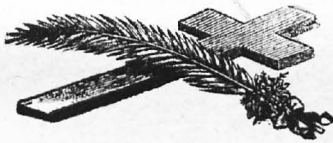
Przy szkole jest urządzony internat w którym uczniowie mogą bezpłatnie zamieszkać przywożąc tylko pościel. Ponieważ w internacie są miejsca ograniczone, reflektujący kandydat na miejsce w internacie winien niezwłocznie podać o przyjęcie wniosek, zaznaczając wyraźnie, że pragnąłby w internacie zamieszkać.

Blżej mieszkający uczniowie mogą dojeżdżać koleją na szkolny bilet ulgowy. Cena biletu miesięcznego około 3, — zł.

Kursiści, którzy mają w roku 1927 stanąć przed Komisją poborową uzyskują odroczenie służby wojskowej do czasu ukończenia Szkoły Rolniczej.

Po bliższe informacje zwracać się do Dyrekcji Szkoły. Wykłady rozpoczną się dnia 4 listopada br.

Dział nieurzędowy.



W niedzielę, dnia 12 września br. uległ tragicznemu wypadkowi podczas pełnienia swego obowiązku służbowego mój długoletni leśniczy
s. p.

Antoni Szymura

W 20-letnim okresie czasu służby spełniał zmarły swe obowiązki względem naszej rodziny jaknajsumienniej.

Cześć Jego pamięci!

Heinrich von Jouanne

Czarnuszka, pow. Pleszew.

KTO CHCE?

aby o jego firmie, przedsiębiorstwie lub handlu wiedziano i tam kupowano ten niech ogłasza

w Orędowniku Urzędowym.

Książki szkolne

zeszyty, piórka, atrament, tablice, rsiki, gąbki i t. d. i t. d.

☛ poleca ☚

J. Kraszewski, Księgarnia Orędownika — Koźmin

Przetarg przymusowy.

Nieruchomość położona w Krotoszynie, ulica Piastowska 23 i w chwili uczynienia wzmianki o przetargu zapisana w księdze gruntowej Krotoszyn, tom VI karta 162 na imię **Józefa Darownego**, kupca w Krotoszynie i zapisana w księdze podatku gruntowego pod nr. 486, obejmująca dom mieszkalny, poboczny i podwórze zostanie

dnia 10 grudnia 1926 o godzinie 10 przedpoł.

wystawioną na przetarg w niżej oznaczonym Sądzie pokój Nr. 25

Wzmiankę o przetargu zapisano w księdze gruntowej dnia 17. 6. 1926 r.

Niniejszem wzywa się wszystkich, których prawa w chwili zapisania wzmianki o przetargu nie były w księdze gruntowej uwidocznione, aby się z niemi zgłosili najpóźniej w dniu przetargu, przed wezwaniem do wnoszenia ofert, i prawa te uprawdopodobnili, gdyby wierzyliel im przecyli. W razie niezastosowania się do powyższego wezwania, prawa te przy oznaczeniu najniższej oferty nie zostaną wcale uwzględnione, a przy rezydualie ceny kupna dopiero po rozszczeniu wierzyliela i innych prawach.

Zaleca się na dwa tygodnie przed terminem podać na piśmie albo do protokołu sekretarza sądowego dokładne obliczenie swych roszczeń w kapitale, odsetkach, kosztach wypowiedzenia i kosztach sądowego dochodzenia swych spraw, oraz oznaczyć pierwszeństwo, którego się żąda.

Tych, którym służy prawo sprzeciwienia się przetargowi, wzywa się, aby przed udzieleniem przybicia targu postarali się o umorzenie lub zawieszenie postępowania, gdyż inaczej prawo ich odnosić się będzie zamiast do nieruchomości, tylko do uzyskany ceny kupna.

Krotoszyn, dnia 23 sierpnia 1926 r.

Sąd Powiatowy.

W środę, dnia 29-go września 1926

odbędzie się
o godzinie 7 wieczorem w lokalu „Hotel Wielkopolski”
w Krotoszynie przy Małym Rynku

Walne Zebranie

Spółki Drenarskiej Krotoszyn

Porządek dzienny jest następujący:

- 1) Zagajenie.
- 2) Złożenie urzędu przez obecnego przewodniczącego.
- 3) Wybór nowego przewodniczącego.
- 4) Wolne głosy.

Przewodniczący: Józef Kaczała.

W mojem biurze załatwiam

już od kilka lat starannie i sumiennie
wymazanie hipotek, zwłaszcza zagranicznych,
skargi sądowe, sprawy upominalne, wszelkie
wnioski w sprawach administracyjnych, prze-
rachowanie długów, **sprawy podatkowe**,
rentowe i t. d. i pobieram tylko połowę kosz-
tów adwokackich.

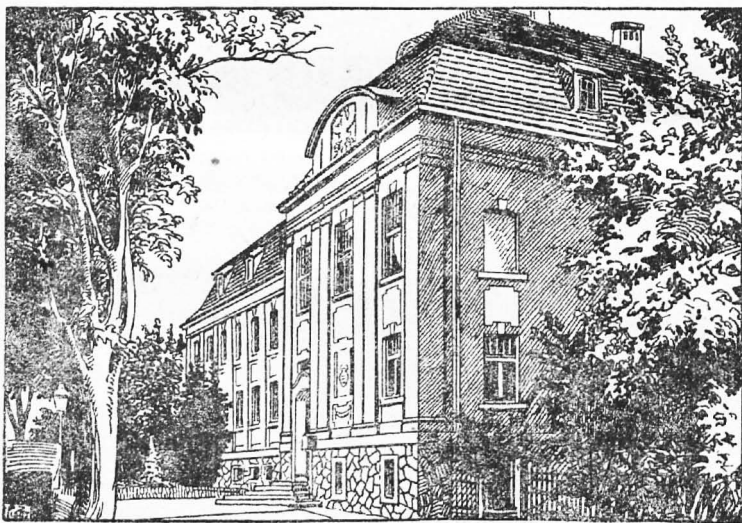
**Również wykonuję foto grafje
i wszelkie prace fotograficzne.**

W. Schwintowski, obrońca prywatny
Koźmin (Wlkp.) ul. Murna nr. 24

Telef. 85 Skrzynka pocztowa 16 Telef. 83
Konta czekowe P. K. O. Poznań 202 744 — Berlin 79 839.

POWIATOWA KASA OSZCZĘDNOŚCI W KOZMINIE

INSTYTUCJA BANKOWA PRAWA PUBLICZNEGO
O PUPILARNEJ PEWNOŚCI



*Przyjmuje wkłady oszczędnościowe
za wysokim procentowaniem*

Otwiera rachunki czekowe

*Udziela pożyczki weksłowe, hipoteczne
i pożyczki pod zastaw papierów wartościowych*

*Załatwia wszelkie sprawy wchodzące
w zakres bankowości w kraju i zagranicą*

*za całość i bezpieczeństwo wkładów
ręczy powiat koźmiński swoim majątkiem*

Z powodu powiększe-
nia fabrykacji
poszukuje się
od zaraz

palacza

który się zna na wy-
palaniu cegły, dachó-
wki i dren. Tylko pier-
wszorządne siły będą
uwzględniane.

Cegielnia

Stary Krotoszyn.

**Przetarg
przymusowy.**

**W sobotę,
dn. 18 września br.**

o godzinie 12 w południe
w Lutogniewie
(zagr. Michalaka) sprzedam
publicznie za gotówkę:

1 krowę czerwoną

**Wdowczyk, komornik są-
dowy w Krotoszynie Tel. 118**

**Przetarg
przymusowy.**

**W sobotę,
dn. 18 września br.**

o godz. 12,30 w południe
w Lutogniewie
(zagr. Piotra Zajki) sprze-
dam publicznie za gotówkę:

1 wirowkę.

**Wdowczyk, komornik są-
dowy w Krotoszynie Tel. 118**