

Przed-
płata:
(za egz.
nicobn-
wiązko-
we) na
miesiąc
wrzesień
1,00 zł.

ORĘDOWNIK URZĘDOWY

powiatów Krotoszyńskiego i Pleszewskiego

wychodzi w środy i soboty

ADMINISTRACJA; ZAKŁAD GRAFICZNY — KOŹMIN, UL. PLESZEWSKA 1 — TELEFON 84

REDAKCJA DZIAŁU URZĘDOWEGO — STAROSTWO W KROTOSZYNIE — TELEFON 60

Cena
ogłoszeń:
miejscow.
za wiersz
mili-
metry
(1-lam.)
lub jego
miejsc.
6 groszy

Urlop powiatowego lekarza weter.

Z dniem 6. bm. rozpocząłem 4 tygodniowy urlop wypoczynkowy. W tym czasie zastępuje mnie w sprawach urzędowych powiat. lekarz weter. z Koźmina, a w sprawach prywatnych zastępca na miejscu absolwent med. weter. p. Grzmil.

(—) H. Buchta, pow. lekarz weter.

Zatwierdzenie wyborów zarządu gminnego.

W gminie Ligota zatwierdzam następujących członków zarządu gminnego na trzyletni okres urzędowania t. j. do 31. III. 1929 r.

Sołtys gosp. Antoni Witeczak, H. ławnik gosp. Walenty Kaźmierczak, zastępca ławnika gosp. Walenty Jamry.

Krotoszyn, dnia 3 września 1926 r.

Starosta: Dr. Dalbor.

— L. dz. 2563/26 W. P. —

Przepisy budżetowe dla Związków Komunalnych.

W numerze 75 Dziennika Ustaw Rzeczypospolitej Polskiej z dnia 29 lipca 1926 r. zostało ogłoszone rozporządzenie wykonawcze Ministra Spraw Wewnętrznych z dnia 28 czerwca br. zawierające przepisy formalne budżetów związków komunalnych. Jednocześnie został wydany okólnik Ministerstwa Spraw Wewnętrznych pod datą 21 lipca 1926 r. który podaje bliższe wyjaśnienia do poszczególnych paragrafów rozporządzenia wykonawczego i zawiera wzory budżetów.

Całość tych przepisów winni znać sołtysi i członkowie zarządów gmin wiejskich, ponieważ mają zadanie sporządzenia projektów budżetów gmin wiejskich. Wobec tego zakupiłem dla wszystkich gmin wiejskich broszurę zawierającą te przepisy a ponadto wyczerpujące komentarze przepisów budżetowych. Cena broszurki wynosi 1,50 zł.

Ze względu na zbliżający się termin opracowania budżetów gminnych na rok 1927 wzywam wszystkich sołtysów do odebrania broszurek w Starostwie pokój 9 najpóźniej do dnia 15. b. m. i zaznajomienia się z przepisami dotyczącymi budżetów gmin wiejskich.

Formularze budżetowe podług przepisanej wzo-ru otrzymają gminy z Wydziału Powiatowego.

Krotoszyn, dnia 2 września 1926 r.

Przewodniczący Wydziału Powiatowego

Dr. Dalbor

— L. dz. 2486/26 W. P. —

Jesienne uporządkowanie przepustów i mostów oraz rowów odbiorczych.

Na zasadzie art. 16 ustawy z dnia 7. X. 1921 r. o przepisach porządkowych na drogach publicznych (Dz. Ust. R. P. Nr. 89 poz. 656) wzywa się wszystkich właścicieli przepustów, mostów i rowów odbiorczych przy drogach publicznych do wyczyszczenia, naprawiania i uporządkowania ich w terminie do 1 października rb.

Po upływie tego terminu musiałbym zarządzić wy-

czyszczenie i naprawę wymienionych przepustów na koszt opieszalnych właścicieli.

Krotoszyn, dnia 6 września 1926 r.

Starosta: Dr. Dalbor.

— L. dz. 1017/26 W. P. —

Sprawa działania agentur Tow. Asekur. „Vistula”.

Państwowy Urząd Kontroli Ubezpieczeń zawiadania, że decyzją z 1 lipca 1926 r. L. 1462/U. U./26 postanowił wstrzymać wykonanie decyzji Państwowego Urzędu Kontroli Ubezpieczeń z dnia 17. XII. 1924 r. L. 3065 w przedmiocie zamknięcia oddziału Towarzystwa „Vistula” w Poznaniu do czasu rozstrzygnięcia przez Najwyższy Trybunał Administracyjny sprawy ze skargi Tow. „Vistula” o uchylenie rzeczonyj decyzji.

Do tego więc czasu nie należy Tow. „Vistula” stawiać przeszkód do jego działalności na terenie Województwa Poznańskiego.

Warszawa, dnia 1 lipca 1926 r.

Za Ministra Skarbu:

(—) nieczytelny

Dyrektor Państwowego Urzędu Kontroli Ubezpieczeń.

— L. dz. 1462/U. U./III —

Obwieszczenie dotyczące wyborów mężów zaufania i ich zastępców (§§ 145 i dalsze, ubezpieczenia urzędników prywatnych).

Wybory mężów zaufania i ich zastępców dla ubezpieczenia urzędników prywatnych odbędą się:

dla pracodawców dnia 17 października 1926 r. od godziny 10-tej do 20-tej

dla ubezpieczonych: również dnia 17 października 1926 roku od godziny 10-tej do 20-tej na obwód wyborczy Starostwa w Pleszewie, obejmujący cały powiat pleszewski. Lokal wyborczy Pleszew, kawiarnia p. Nowaka przy ul. Poznańskiej.

Wybiera się 6 mężów zaufania i 12 zastępców. Mężowie zaufania i ich zastępcy będą wybrani do połowy z grona ubezpieczonych, którzy nie są pracodawcami i z grona pracodawców ubezpieczonych pracobiorców, to znaczy wybiera się 3 z grona pracodawców, 3 z grona pracobiorców i po 6 zastępców z każdej grupy razem 18, to jest z każdej grupy 3 mężów zaufania i 6 zastępców.

Mężowie zaufania i ich zastępcy z grona pracodawców będą wybierani przez pracodawców ubezpieczonych, a pozostali z grona ubezpieczonych.

Prawo wyborcze posiada każdy pełnoletni obywatel polski bez różnicy płeć o ile należy do ubezpieczonych pracobiorców lub jest pracodawcą ubezpieczonych i zamieszkuje w obwodzie wyborczym.

Prawo wyborcze posiada, jako pracodawca, o ile nie jest uprawniony do głosowania jako ubezpieczony — także.

1. prawnie ustalony zastępca dla niesprawozdolnych i ograniczonych sprawozdolnych osób,
2. także przysługuje prawo wyborcze prawnie ustalonym osobom będącym członkami Zarządu towarzystw z ograniczoną poroką i ich kierownikom.

Przy innych stowarzyszeniach handlowych osobiście odpowiadający kierownicy, o ile z prawa zastępstwa są wykluczeni.

W razie gdyby dla prawnie ustalonej osoby, lub stowarzyszenia jeszcze innym osobom prawo wyborcze przysługiwało to może tylko jedna osoba prawo wyborcze wykonać.

Wybierać można tylko ubezpieczonych, którzy nie są pracodawcami i pracodawców ubezpieczonych pracobiorców, którzy w okręgu wyborczym zamieszkują lub zatrudnieni są, albo siedziba przedsiębiorstwa w okręgu wyborczym się znajduje.

Wybranych z grona pracodawców może być i ten, którego nie uważa się jako ubezpieczonego.

1. prawnie ustalony zastępca dla niesprawozdolnych i ograniczonych sprawozdolnych osób,
2. członkowie zarządu prawnie ustalonej osoby, kierownicy stowarzyszeń z ograniczoną poręką i osobiście odpowiedzialni członkowie stowarzyszeń przy innych stowarzyszeniach handlowych, o ile nie są im prawa zastępstwa odebrane.
3. upoważnieni kierownicy przedsiębiorstwa.

Prawo wyborcze nie przysługuje osobom i nie może być wybraną osoba która:

1. prawomocnym wyrokiem sądowym straciła prawo do piastowania publicznych urzędów lub przeciw tej osobie główne postępowanie karne zostało wdrożone za przestępstwo zbrodni lub inne przestępstwa.
2. albo wskutek sądowego zarządzenia została ograniczona w zawiadywaniu swymi majątkiem.

Ubezpieczeni, którzy według § 390 prawa ubezpieczenia urzędników prywatnych od składowania wołni są, mogą być wybrani i też mają prawo wyborcze.

Wybiera się pisemnie na podstawie przepisów wyborów proporcjonalnych. Wzywa się wyborców do nadesłania list wyborczych najpóźniej 3 tygodnie przed dniem wyborczym — Starości, który jest kierownikiem wyborów.

Listy wyborcze dla pracodawców i dla ubezpieczonych należy oddzielnie zestawiać i kierownikowi wyborów nadesłać.

Każda proponowana lista wyborcza musi najmniej tyle nazwisk zawierać, ile mężów zaufania i zastępców się wybiera i wolno tylko dwukrotną ilość proponowanych osób podać.

Lista proponowanych osób musi zawierać imię i nazwisko, zawód i miejsce zamieszkania według następującego wzoru dla pracodawców:

	I.	II.	III.
1	mężowie zaufania	I. zastępcy	II. zastępcy
2	"	1.	1.
3	"	2.	2.
		3.	3.

Taka sama lista musi być proponowana dla ubezpieczonych.

Listy te przynajmniej muszą przez 5 uprawnionych do głosowania być podpisane z równoczesnym podaniem jednej osoby, która jest upoważniona z kierownikiem wyborów pertraktować.

Lista proponowana musi zawierać znamiona z jakiego okręgu wyborczego wychodzi to znaczy należy podać obwód wyborczy.

Jeżeli wyborca kilka list proponowanych podpisał, zostaje podpis jego z wszystkich list skreślony.

Listy proponowane są nie ważne, jeżeli zostaną zapóźno przesłane, albo nie przepisowo zostały podpisane, albo ten błąd na czas nie został usunięty.

Dwie lub więcej list proponowanych mogą być w ten sposób załączone, że kilka zrzeczeń wyborców zgadza się tylko na jedną listę. W tym wypadku muszą

być podpisani na liście proponowanej, lub upoważnieni zastępcy zgodnie przed upływem 11 dnia przed dniem wyborczym oświadczyć, że listy wyborcze się złącza, w przeciwnym razie jest oświadczenie dotyczące złączenia, nie ważne.

Zostanie z grona pracodawców i z grona ubezpieczonych tylko jedna lista do dnia 3 października 1926 r. nadesłana do kierownika wyborów, to nie odbudą się wybory dla tej grupy, która listę nadesłała.

Osoby przepisowo wyznaczone w liście, uważa się w tym okręgu wyborczym jako wybranych według podanej listy.

Wyborcy muszą się wykazać prawem wyborczym.

Dla ubezpieczonych służy jako wykaz karta ubezpieczeniowa, dla pracodawców wykaz wystawiony przez władzę zamieszkania.

Pracodawców wzywa się o wystawienie wykazu u odnośnej władzy. (Magistrat lub wójt.)

(Wzór)

Poświadcza się p. p. że regularnie jednego lub więcej ubezpieczonych zatrudnia.

data i podpis władzy.

Prawo wyborcze wykonuje się osobiście przez oddanie kartki wyborczej.

Kartka wyborcza nie może być podpisana nazwiskiem wyborcy i nie może zawierać protestu lub jakiegokolwiek zastrzeżenia.

Kartki wyborcze muszą być poza lokalem wyborczym ręcznie lub w inny sposób sporządzone.

Pracodawcom przysługuje prawo w miejsce osobistego oddania karty wyborczej kierownikowi wyborów z załączeniem wykazu prawa wyborczego nadesłać swój głos listem. Koperty odpowiednio mogą pracodawcy żądać od kierownika wyborów.

List ten musi najpóźniej dnia 17 października 1926 r. godz. 12 u kierownika wyborów wpłynąć.

Nadesłane po upływie wyznaczonego terminu listy zawierające kartki wyborcze, są nieważne.

Upoważnionemu do wyboru przysługuje tylko jeden głos.

Pracodawcy, którzy więcej jak 50, ale nie więcej jak 100 ubezpieczonych zatrudniają, przysługują 2 głosy. Za każde dalsze 100 ubezpieczonych podwyższa się liczbę o jeden głos. Zaden pracodawca nie posiada więcej jak 20 głosów.

Przysługuje pracodawcy kilka głosów, to musi każdą kartkę wyborczą być w oddzielnej kopercie oddana.

Zawiera jedna koperta kilka kart, to zalicza się ją jako jeden głos, o ile są równobrzmiące, w przeciwnym razie są kartki nieważne.

Wyborca może tylko w tym obwodzie wybierać, w którym zamieszkuje.

Można wybierać tylko na listy niemienione, tak samo nie wolno zmieniać kolejności podanych w liście. Nieważny jest wybór osoby, która w czasie wyboru, nie była wybieralna.

Nieważny jest także wybór osoby, która przez udzielenie lub przyrzeczenie darowizny wywierała nacisk sama dla siebie lub przez trzecią osobę (§§ 107, 109, 240, 349 k. k.) chyba, że przeto wynik wyborów nie został zmieniony.

Prawo do głosowania mają ubezpieczeni, o ile na podstawie karty ubezpieczeniowej udowodnią wpłatę przynajmniej jednej składki ubezpieczeniowej w ostatnich dwunastu miesiącach przed dniem wyborów.

Kartki wyborcze winne zawierać dokonane przez kierownika wyborów, oznaczenie listy wyborczej oraz imię i nazwisko czołowego kandydata na tejsze liście.

Pleszew, dnia 3 września 1926 r.

Kierownik Starostwa, Dr. Wieczorek.

Rozporządzenie weterynaryjno-policyjne z powodu pryszczycy.

Z powodu wygaśnięcia zarazy pryszczycy w Czechlu dworze i w Czerminie gminie oraz panującej pryszczycy w folw. Żakowice, uchylam rozporządzenie moje z dnia 3. 8. i 31. 8. br. (Orędownik Urzędowy nr. 62 i 70) i ustanawiam nowe obwody obserwacyjne.

I. Do ścisłego obwodu obserwacyjnego wcielam:
Żakowice folwark.

II. Do dalszego obwodu obserwacyjnego wcielam:
1) Kotowiecko gm. i dw., 2) Droszew gm., 3) Leonardów gm., 4) Pawłów gm., 5) Głóski folw., 6) Pawłówek folw., 7) Gałązki Wielkie gm. i dw.

III. Do rejonu ochronnego wcielam:

1) wszystkie miejscowości należące do Komisariatu

obwodowego w Krzywosądowie, nie wymienione w punkcie I i II., 2) dw. Sowina, 3) gm. Sowina Błotna, 4) gm. Ludwina, 5) gm. Dobranadzieja, 6) gm. i dw. Brzezcie, 7) gm. i dw. Tursko, 8) gm. i dw. Kajew, 9) dw. Chorzew, 10) dw. Cieśle, 11) gm. i dw. Wszółów, 12) gm. i dw. Gołuchów, 13) gm. i dw. Jedlec.

Ponieważ miasto Pleszew leży poza obrębem rejonu ochronnego, spęd zwierząt racicowych z miejscowości wyżej nie wymienionych na targi i jarmarki w tymże mieście jest dozwolony.

PP. Burmistrzowi oraz sołtysom gmin i dworów pelecam natychmiastowe ogłoszenie powyższego w sposób w miejscu przyjęty.

Pleszew, dnia 7 września 1926 r.

Kierownik Starostwa, Dr. Wieczorek.

Dział nieurzędowy.

Szkoła Handlowa w Ostrowie.

Towarzystwo Kupców w Ostrowie, odczuwając brak fachowych uczelni, założyło w ubiegłym roku 3 letnią Szkołę Handlową (ul. Kard. L. dochowskiego) mając na celu zawodowe wykształcenie pracowników handlowych o takim poziomie, aby rodzimy przemysł i handel mógł z ich pracy rzetelną korzyść osiągnąć. Pracownikami, o których mowa są: 1) Kupcy i handlowcy, 2) Księgowi i rachmistrze, 3) Korespondenci, 4) Agenci i wojażerowie i t. d.

Program szkoły obejmuje przede wszystkim przedmioty handlowe, oraz nauki ogólnokształcące i języki nowożytnie.

Szkoła przeznaczą pierwszy rok na uzupełnienie wiadomości ogólnych uczniów oraz na wdrożenie ich do mechanicznego wykonania pewnych prac, wchodzących w zakres czynności handlowych (początki arytmetyki handlowej, księgowości, stenografii). Następne 2 lata poświęcone są wyłącznie nauce przedmiotów zawodowych.

Szkoła dąży do osiągnięcia takich rezultatów, aby uczniowie mogli: 1) samodzielnie prowadzić księgi handlowe, 2) zredagować wszelkiego rodzaju dokumenty i listy handlowe, 3) biegle wykonywać wszelkie obliczenia procentów, walut i kalkulacji, 4) stenografować i pisać na maszynie, 5) poznać zasady prawa cywilnego i handlowego.

Szkoła podlega władzy zwierzchniej Ministerstwa Wyznań Religijnych i Oświecenia Publicznego w Warszawie a bezpośrednio należy do Kuratorium Okręgu Szkolnego Poznańskiego

W ubiegłym roku szkolnym z ogólnej liczby uczniów i uczennic 65, otrzymało promocję do klasy II-jej 58, pozostało na drugi rok 7.

Zapisy nowych uczniów i uczennic przyjmuje Kancelaria Szkoły. Wymagane jest świadectwo ukończenia Szkoły Powszechnej, lub 3 klas szkoły średniej. Egzamin wstępny 30 sierpnia o godz. 8-jej rano.

Wyższy Kurs Nauczycielski

(grupę humanistyczną)

organizuje Sekcja Seminarjalna T. N. S. W.
w Koźminię.

Wykłady będą się odbywać raz na tydzień w sobotę.

Zgłoszenia przyjmuje kancelaria Seminarjum Nauczycielskiego do 9-go października b. r.

Oplata 20 zł miesięcznie.

Początek wykładów 16. X. 1926 r. o godz. 2 min. 30 w Seminarjum Nauczycielskiem.

Z dniem 1-go października r. b.

otwiera się

Szkołę Podkuwania koni

w kuźni p. Talarczyka w Krotoszynie

Czeladnicy kowalscy mogą się zgłosić.

Przy zgłoszeniu należy załączyć:

- 1) 10 złotych wpisowego,
- 2) własnoręcznie spisany życiorys,
- 3) uwierzytelniony odpis świadectwa czeladnikowskiego,
- 4) świadectwo moralności,
- 5) wniosek o dopuszczenie do egzaminu z zarezerwacją, że kandydat nie poddał się w ostatnim półroczu egzaminowi w podkuwnictwie.

Wielkopolska Izba Rolnicza.

Szkoła Handlowa T-wa Kupców

w Ostrowie

Oddział męski i żeński. Kurs nauk 3-letni.

Warunki przyjęcia: ukończona Szkoła Powozeczna, lub 3 klasy Szkoły Średniej. Zgłoszenia przyjmuje Kancelarja Szkoły, ul. Kard. Ledochowskiego w Ostrowie. Egzaminy wstępne 30 sierpnia o godz. 8 rano.

Dyrekcja.

Zapisujcie

Oređownik Urzędowy

Na siew jesienny!

1) Strubego pszenica ozima

„General v. Stocken“ Oryginał
największe urodzaje również na licherzej glebie,
bardzo dobrze przezimująca, bezpretensjonalna.

2) Cimbala pszenica ozima

„W. Książę Sasaki“ I. odsiew
bez śnieci, białe ziarna, dużo zakleju, bardzo
dobrze przezimująca

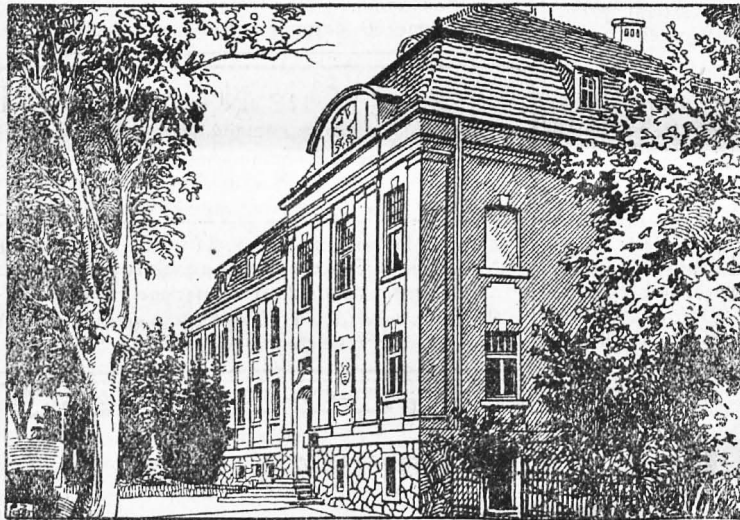
Gotowa do wysiewu dostawa w nowych workach.

Gospodarstwo nasienne

p. Lekowa w Kotowiecku, powiat Pieszew.

POWIATOWA KASA OSZCZĘDNOŚCI W KOZMINIE

INSTYTUCJA BANKOWA PRAWA PUBLICZNEGO
O PUPILARNEJ PEWNOŚCI



*Przyjmuje wkłady oszczędnościowe
za wysokim oprocentowaniem*

Otwiera rachunki czekowe

*Udziela pożyczki wekslowe, hipoteczne
i pożyczki pod zastaw papierów wartościowych*

*Złatwia wszelkie sprawy wchodzące
w zakres bankowości w kraju i zagranicą*

*Za całość i bezpieczeństwo wkładów
reży powiat kozmiński swoim majątkiem*

Przetarg przymusowy.

**W środę, dnia 15
września 1926 r.**

o godz. 12 w połud.

w Roszkach (zagr. Jana
Michałika) sprzedam publi-
cznie za gotówkę:

1 brzyczkę, 1 kanapę, 1
stół, łóżko z pościelą,
1 lustro i zegar.

Wdowczyk, komornik
sądowy w Krotoszynie.
Telefon nr. 118.

Przetarg przymusowy.

**W czwartek, dnia
16 września 1926**

o godz. 10 przedpoł.

w **Kobylinie** sprzedam pur-
blicznie za gotówkę:

1 maszynę do szycia
„Anker”, 1 lustro, 1 ka-
napę, 1 krówę czerwo-
ną i 1 konia (wałach
kasztań).

Zbiórka chętnych do kupna
Nowy Rynek.

Wdowczyk, komornik są-
dowy w Krotoszynie Tel 118.

Przetarg przymusowy.

**W poniedziałek,
dnia 13. IX. 1926 r.**

w **Biadkach**

o godzinie 13 w południe
sprzedam publicznie za
gotówkę:

owies w stogu
z 2¹/₂ morgi.

Zbiórka chętnych do
kupna przy sołectwie w
Biadkach.

Wdowczyk
komornik sądowy.