

Przed-
płata:
(za egz.
nicobo-
wiązko-
we) na
miesiąc
wrzesień
1,00 zł.

ORĘDOWNIK URZĘDOWY

powiatów Krotoszyńskiego i Pleszewskiego

wychodzi w środy i soboty

ADMINISTRACJA: ZAKŁAD GRAFICZNY — KOZMIN, UL. PLESZEWSKA 1 — TELEFON 34

REDAKCJA DZIAŁU URZĘDOWEGO — STAROSTWO W KROTOSZYŃNIE — TELEFON 60

Cena
ogłosze-
niow.
za wiersz
mili-
metrowy
(1-lam.)
lub jego
miejsce
6 groszy

O b w i e s z c z e n i e

dotyczące wyborów mężów zaufania i ich zastępców do ubezpieczenia urzędników prywatnych

(§§ 145 i dalsze ustawy z dnia 20. 12. 1911 Dz. Ustaw Rz. Niem. str. 969).

Wybory mężów zaufania i ich zastępców dla zastępców dla ubezpieczenia urzędników prywatnych na obwód powiatu krotoszyńskiego odbędą się: dla pracodawców i dla ubezpieczonych dnia 17 października 1926 r. od godziny 10-tej do 20-tej w Krotoszyźnie w gmachu Starostwa pokój nr. 1.

Przepisy wyborcze.

Wybiera się 6 mężów zaufania i 12 zastępców. Mężowie zaufania i ich zastępcy są wybierani do połowy z grona ubezpieczonych, którzy nie są pracodawcami i z grona pracodawców ubezpieczonych pracowników, to znaczy wybiera się 3 z grona pracodawców i 3 z grona pracobiorców oraz po 6 zastępców z każdej grupy.

Mężowie zaufania i ich zastępcy z grona pracodawców są wybierani przez pracodawców ubezpieczonych pracowników, a mężowie zaufania z grona ubezpieczonych pracowników z pomiędzy ubezpieczonych pracowników.

Prawo wyborcze posiada każdy pełnoletni obywatel polski bez różnicy płci, o ile należy do ubezpieczonych pracowników lub jest pracodawcą ubezpieczonych i zamieszkuje w obwodzie wyborczym.

Czynne prawo wyborcze posiada, jako pracodawca, o ile nie jest uprawniony do głosowania jako ubezpieczony także

- 1) prawny zastępca osób niezdolnych zupełnie lub częściowo do działań prawnych
- 2) co do osób prawnych członkowie zarządu — członkowie zarządu, co do stowarzyszeń z ograniczoną poręką — ich kierownicy a przy innych stowarzyszeniach handlowych — osobiście odpowiedzialni kierownicy, o ile od prawa zastępstwa nie są wykluczeni.

O ile by co do osób prawnych lub stowarzyszeń prawo wyborcze przysługiwało jeszcze innym osobom, prawo to może wykonać tylko jedna osoba.

Wybierać można tylko tych ubezpieczonych, którzy nie są pracodawcami i pracodawców ubezpieczonych pracowników, którzy w okręgu wyborczym zamieszkują lub są zatrudnieni, albo siedziba ich przedsiębiorstwa znajduje się w okręgu wyborczym.

Wybieralni jako pracodawcy są także osoby wymienione wyżej pod 1) i 2), następnie upoważnieni kierownicy przedsiębiorstw, o ile nie są wybieralni jako pracownicy.

Prawo wyborcze nie przysługuje osobom i nie może być wybraną osoba, która:

- 1) prawomocnym wyrokiem straciła prawo do piastowania publicznych urzędów lub przeciw tej osobie zostało wdrożone główne postępowanie karne za zbrodnię lub inne przestępstwa,

2) wskutek sądowego zarządzenia została ograniczona w zawiadowywaniu swym majątkiem.

Ubezpieczeni, którzy według § 390 prawa ubezpieczenia urzędników prywatnych wolni są od składkowania, mogą być wybrani i mają prawo wybierania.

Wybiera się pisemnie na podstawie przepisów wyborów proporcjonalnych.

Wzywa się wyborców do nadesłania propozycyjnych list wyborczych najpóźniej 3 tygodnie przed dniem wyborczym na ręce Starosty, który jest kierownikiem wyborów.

Listy wyborcze dla pracodawców i dla ubezpieczonych należy oddzielnie zestawić i nadesłać kierownikowi wyborów.

Każda propozycyjna lista wyborcza musi zawierać najmniej tyle nazwisk, ile się wybiera mężów zaufania i zastępców i wolno podać tylko dwukrotną ilość proponowanych osób.

Lista proponowanych osób dla pracodawców musi zawierać imię i nazwisko, zawód i miejsce zamieszkania według następującego wzoru:

	I	II	III
1	mężowie zaufania	I zastępcy	II zastępcy
2	" "	1	1
3	" "	2	2
		3	3

Taka sama lista musi być proponowana dla ubezpieczonych pracowników.

Listy te muszą być podpisane przynajmniej przez 5 osób uprawnionych do głosowania z równoczesnym podaniem jednej osoby, która jest upoważniona pertraktować z kierownikiem wyborów.

Dalej lista musi zawierać znamiona z jakiego okręgu wyborczego wychodzi, to znaczy podawać obwód wyborczy.

Jeżeli wyborca podpisał kilka list propozycyjnych, podpis jego skreśla się ze wszystkich list.

Listy kandydatów są nieważne, jeżeli zostały za późno przesłane albo nieprzepisowo podpisane, a ten błąd nie został usunięty w terminie.

Dwie lub więcej list propozycyjnych może być w ten sposób załączonych, że kilka zrzeszeń wyborców zgadza się tylko na jedną listę. W tym wypadku muszą podpisać na liście propozycyjnej lub upoważnieni zastępcy oświadczyć przed upływem 11-go dnia przed dniem wyborczym, że listy wyborcze się złącza, w przeciwnym razie oświadczenie dotyczące złączenia jest nie ważne.

Jeśli z grona pracodawców i z grona ubezpieczonych nadesłana będą do kierownika wyborów tylko jedna lista do dnia 3 października 1926 r. to wybory dla tej grupy, która listę nadesłała, nie odbędą się, a za wybranych w tym okręgu uważa się osoby wpisane właśnie w tej liście.

Wyborcy muszą się wykazać prawem wyborczym. Dla ubezpieczonych służy jako wykaz karta ubezpieczeniowa, dla pracodawców zaś wykaz wystawiony przez władze zamieszkania.

Pracodawców wzywa się o wystawienie wykazu u odnośnej władzy (Magistrat lub Komisarz obwodowy) według następującego wzoru:

„Poświadczają, że P. T. zatrudnia regularnie jednego lub więcej ubezpieczonych urzędników prywatnych“.

data i podpis władzy.

Prawo wyborcze wykonuje się osobiście przez oddanie kartki wyborczej.

Kartka wyborcza nie może być podpisana nazwiskiem wyborcy i nie może zawierać protestu lub jakiegokolwiek zastrzeżenia.

Kartki wyborcze muszą być sporządzone poza lokalem wyborczym ręcznie lub w inny sposób.

Pracodawcom przysługuje prawo zamiast osobistego oddania karty wyborczej kierownikowi wyborów z załączeniem wykazu prawa wyborczego nadesłać swój głos listem. Kopert odpowiedzialnych mogą pracodawcy żądać od kierowników wyborów.

List ten musi wpłynąć najpóźniej dnia 17 października 1926 o godz. 12 u kierownika wyborów.

Listy z kartkami wyborczymi nadesłane po upływie wyznaczonego terminu są nieważne.

Upoważnionemu do wyboru przysługuje tylko jeden głos.

Pracodawcom, którzy zatrudniają więcej jak 50, ale nie więcej jak sto ubezpieczonych przysługują dwa głosy. Za każde dalsze 100 ubezpieczonych podwyższa się liczbę o jeden głos. Żaden pracodawca nie ma więcej jak 20 głosów.

Jeśli pracodawcy przysługują kilka głosów, to każda karta wyborcza musi być oddana w oddzielnej kopercie.

Jeśli jedna koperta zawiera kilka kart, to liczy się jako jeden głos, o ile są równobrzmiące, w przeciwnym razie są kartki nieważne.

Wyborca może tylko w tym obwodzie wybierać, w którym zamieszkuje.

Można wybierać tylko na listy niezmienione, tak samo nie wolno zmieniać kolejności podanych w liście.

Nieważny jest wybór osoby, która w czasie wyborów nie była wybieralna.

Nieważny jest także wybór osoby, która przez udzielenie lub przyrzeczenie darowizny wywierała nacisk sama dla siebie lub przez trzecią osobę (§§ 107—109, 240, 349, k. k.) chyba, że przez to wynik wyborów nie został zmieniony.

Poznań, dnia 14 sierpnia 1926 r.

Wojewoda Poznański: w z. Nikodemowicz.

Dodatkowe obwieszczenie,

dotyczące wyborów mężów zaufania i ich zastępców do ubezpieczenia urzędników prywatnych.

Prawo do głosowania mają ubezpieczeni, o ile na podstawie karty ubezpieczeniowej udowodnią wpłatę przynajmniej jednej składki ubezpieczeniowej w ostatnich dwunastu miesiącach przed dniem wyborów.

Kartki wyborcze winny zawierać oznaczenie listy wyborczej dokonanej przez kierownika wyborów oraz imię i nazwisko czelownego kandydata na tejże liście.

Poznań, dnia 24 sierpnia 1926 r.

Za Wojewodę: (—) Wilczyński,
Naczelnik Wydziału Pracy i Opieki Społecznej.

Zarazy zwierzęce.

U trzody chlewnej chałupnika Jana Goralą w Ligocie powiat Krotoszyński stwierdzoną została choroba zakaźna „różyca“ (czerwonka).

Koźminiec, dnia 25 sierpnia 1926 r.

(—) Jasiński
Komisarz Obwodowy.

Zniesienie ograniczeń z powodu wścieklizny.

Wskutek wygaśnięcia wścieklizny w powiecie krotoszyńskim oraz Kuschwitz i Altenau w Niemczech uchylam niniejszym rozporządzeniem moje z dnia 12. V. 1926 r. (Orędownik nr. 38 z dnia 12. V. 1926 r.) dotyczące utworzenia obwodu obserwacyjnego z powodu wścieklizny znosząc wszelkie ograniczenia co do psów, zarządzane tem rozporządzeniem a w szczególności trzymanie psów na uwięzi.

Krotoszyń, dnia 28 sierpnia 1926 r.

Starosta: Dr. Dalbor.

— L. dz. 5281/26 —

Stadnik rozplodowy.

U gospodarza p. Ferdynanda Greuticha i. z Chałchalni licencjonowano stadnika rozplodowego, maści czerwonej, rasy krajowej.

Cena skokowego wynosi 3 zł.

Krotoszyń, dnia 27 sierpnia 1926 r.

Starosta: Dr. Dalbor.

— L. dz. 2532/26 W. P. —

Szkoła podkuwaczy koni.

Z dniem 1 października 1926 r. otwiera Wielkopolska Izba Rolnicza szkołę podkuwaczy koni w Krotoszyń przy ulicy Koźmińskiej w końcu p. Talarczyka. Zgłoszenia przyjmuje p. Talarczyk do dnia 25 września 1926 r.

Równocześnie zawiadamia się, że pomocnicy kowalscy nieegzaminowani, o ile nie odbędą kursu dla podkuwaczy koni zakończonego egzaminem przed komisją, utracą w przeciągu bieżącego roku prawo podkuwania koni.

Krotoszyń, dnia 28 sierpnia 1926 r.

Starosta: Dr. Dalbor.

— L. dz. 5280/26. —

Rozporządzenie weterynaryjno-policyjne z powodu pryszczycy.

Wskutek wybuchu pryszczycy u zwierząt raziowych w folw. Żakowice zarządzam co następuje:

§ 1.

Do obwodów obserwacyjnych ustalonych w rozporządzeniu mojem z dnia 3 ub. m. (Orędownik Urzędowy nr. 62) wcielam niniejszem następujące miejscowości:

a) do obwodu ściślejszego: Żakowice folwark,

b) do obwodu obserwacyjnego dalszego:

Kotowiecko gm. i dw., Głóski folw., Pawówek folw., Pawłów gm., Droszew gm., Gałazki Wielkie gm. i dw. i Leonardów gm.

§ 2.

Rozporządzenie niniejsze obowiązuje z dniem ogłoszenia.

Pleszew, dnia 31 sierpnia 1926 r.

Kierownik Starostwa:

w z. Graja, starszy sekretarz powiatowy.

Wioski Kościuszkowskie.

Wypadki majowe przeszkodziły zatwierdzeniu przez Sejm sprawy darowizny majątku państwowego na rzecz Towarzystwa Wiosek Kościuszkowskich, w celu utworzenia tam pierwszej takiej wioski sieroczej. Narazie Towarzystwo otrzyma majątek od Rządu w formie długoletniej dzierżawy, ewentualne przekazanie tytułu własności Sejm później zatwierdzi.

T-wo Wiosek Kościuszkowskich wystąpiło z apelem do sejmików i magistratów, aby one w ramach T. W. K. zakupywały miejsca wieczyste dla swoich sierót. Jedno wieczyste miejsce kosztuje 10,000 zł. z rozplatą na lat dziesięć, fundator każdego łóżka (miejsca) ma prawo utrzymywania w zakładach wychowawczych

TWK. stale jednego sieroty bez dalszych już dopłat. Za sumę 100.000 zł jakie złoży fundator może być w Wiosce Kościuszkowskiej utworzone całe jedno gospodarstwo gniazdowe dla dziesięciorga dzieci, a gniazdo to nosiłoby imię fundatora.

Rząd przyrzekł chętnie popierać stworzenie pierwszej wioski. Liczy, że życie będzie najlepszym sprawdzianem słuszności projektu: jeśli próba wykaże, że T-wo Wiosek Kościuszkowskich potrafi zrealizować piękny program oparty na dwudziestoletniej już pracy T-wa Gniazd Sierocych, Rząd w następstwie przystąpi do zrealizowania w całej pełni uchwały Sejmowej z 1919 r. o państwowej fundacji Wiosek Kościuszkowskich dla tysiąca sierót, a stworzenie i prowadzenie Wiosek powierzy Towarzystwu.

T-wo Wiosek Kościuszkowskich, jest związkiem poszczególnych fundatorów, (osób prywatnych oraz społecznych i komunalnych organizacji), które w wychowaniu dzieci przyjmują program Gniazd Sierocych.

Fundacje obce w pracy swej połączone z TWK. mogą zachować całkowitą autonomię i tytuł własności.

T-wo Gniazd Sierocych jest jednym z pierwszych założycieli Towarzystwa Wiosek Kościuszkowskich i swej samodzielności w związku z T-wem Wiosek Kościuszkowskich nie zatracilo.

Zgodnie z projektem każda wioska Kościuszkowska powinna mieć dwadzieścia bardzo silnie uprzemysłowionych gospodarstw sierocych.

Opiekunami-gospodarzami będą przeważnie dawni wychowawcy Gniazd Sierocych: ludzie z zakończonymi przynajmniej średnimi szkołami rolniczymi lub ogrodniczymi.

Obecnie są oni instruktorami kółek rolniczych pomocnikami kierowników powiatowych Ognisk Kultury Rolnej, inspektorami stacji nasiennych, rzędcami u prywatnych właścicieli i t. p. Rodziny ich powiększone zostaną każda o dziesięciorgo sierót w wieku od lat 4—16, na warunkach, że kiedy najstarszy wychowanek ukończy lat 16, będzie on przez Towarzystwo zabrany z domu gniazdowego do bursy i szkoły zawodowej, odpowiednio do jego zdolności i zamiłowań, a na jego miejsce zostanie oddany do gniazda nowy 3—4 letni sierota.

W każdej wiosce prowadzona będzie wzorowa ochronka i szkoła powszechna z uzupełniającymi klasami szkoły liczałnej, ażeby zdolniejsze dzieci od lat 16 otrzymywać mogły wykształcenie w zakresie 6-ciu klas gimnazjalnych.

Kierownik szkoły będzie (za osobnym wynagrodzeniem) inspektorem wychowawcą nad gniazdami z prawem i obowiązkiem wglądania w życie gniazd i ma dopomagać rodzicom do należytego kierowania i wychowywania gnieździaków.

Organizowanie wzorowej Wioski powierzone zostanie bardzo praktycznemu gospodarzowi. Osadzony on będzie na takimże, jak i gniazda gospodarstwie. Jego zagroda ma być żywym wzorem dla sąsiednich gospodarstw. Opiekunowie gospodarze będą jemu podporządkowani pod względem gospodarczym i społecznym.

Z dochodów gospodarki sieroczej utrzymywać się ma cała rodzina gniazdowa, opłaceni być muszą najemnicy i pokryte wszystkie koszty prowadzenia gospodarki. Silnie uprzemysłowiona gospodarka gniazdowa powinna dać w zysku należyte procentowanie kapitału zakładowego. Połowa tego zysku przypada na rzecz rodziców tego gniazda, pozostała część idzie dla dzieci do kasy posagowej.

Każdy gospodarz-opiekun gniazda będzie musiał przynajmniej $\frac{2}{3}$ swoich zysków odkładać na swój rachunek do kasy przezorności.

Po dwadziestu więc latach w Wioskach K. zostanie tylko dziesięć gniazd i te już po wieczne czasy pozostaną gniazdami sierocemi. Za pieniądze uzyskane z wyprzedzący dwudziestu gniazd łącznie z dwóch Wiosek, utworzona będzie nowa Wioska w innej miejscowości, gdzie stworzenie takiego ogniska gospodarczej i społecznej kultury będzie najwięcej pożądane.

Nauczycielami szkół powszechnych w Wiosce, ochroniarkami, opiekunami-gospodarzami gniazd, kierownikami przeróżnych współdzielni i różnych warsztatów rzemieślniczych, lekarzami, wychowawcami w bursach TWK. będą swoi ludzie, zrosli z ideą społecznej pracy, dawni wychowawcy gniazd sierocych.

Tworzenie Wiosek Kościuszkowskich jest bardzo pożądane zarówno z punktu widzenia opieki społecznej jak i z punktu interesu kultury wsi. Sejmików, miast i miasteczek jest w Polsce około dziewięćuset. Gdyby połowa z nich przychylnie odpowiedziała na apel TWK, to sprawa wiosek prędko by się naprzód posunęła.

Wszystkie pieniądze jakie będą napływały, będą użyte naprzód na stworzenie pierwszej Wioski. Stopniowo spólnymi siłami całej Polski tworzone będą Wioski w innych województwach, a kolejność w wyborze miejsca uzależnioną będzie od warunków, jakie przedstawia fundatorowie danego Województwa.

Warszawa, dnia 19 sierpnia 1926 r.

K. Jeżewski.

Dział nieurzędowy

Szkoła Handlowa w Ostrowie.

Towarzystwo Kupców w Ostrowie, odczuwając brak fachowych uczelni, założyło w ubiegłym roku 3 letnią Szkołę Handlową (ul. Kard. Ledochowskiego) mając na celu zawodowe wyszkolenie pracowników handlowych o takim poziomie, aby rodziny przemysł i handel mógł z ich pracy rzetelną korzyść osiągnąć. Pracownikami, o których mowa są: 1) Kupcy i handlowcy, 2) Księgowi i rachmistrze, 3) Korespondenci, 4) Agenci i wojażerowie i t. d.

Program szkoły obejmuje przede wszystkim przedmioty handlowe, oraz nauki ogólnokształcące i języki nowożytne.

Szkoła przeznaczą pierwszy rok na uzupełnienie wiadomości ogólnych uczniów oraz na wdrożenie ich do mechanicznego wykonania pewnych prac, wchodzących w zakres czynności handlowych (początki arytmetyki handlowej, księgowości, stenografii). Następne 2 lata poświęcone są wyłącznie nauce przedmiotów zawodowych.

Szkoła dąży do osiągnięcia takich rezultatów, aby uczniowie mogli: 1) samodzielnie prowadzić księgi handlowe, 2) zredagować wszelkiego rodzaju dokumenty i listy handlowe, 3) biegle wykonywać wszelkie obliczenia procentów, walut i kalkulacji, 4) stenografować i pisać na maszynie, 5) poznać zasady prawa cywilnego i handlowego.

Szkoła podlega władzy zwierzchniej Ministerstwa Wyznań Religijnych i Oświecenia Publicznego w Warszawie a bezpośrednio należy do Kuratorium Okręgu Szkolnego Poznańskiego.

W ubiegłym roku szkolnym z ogólnej liczby uczniów i uczenic 65, otrzymało promocję do klasy II-jej 58, pozostało na drugi rok 7.

Zapisy nowych uczniów i uczenic przyjmuje Kancelaria Szkoły. Wymagane jest świadectwo ukończenia Szkoły Powszechnej, lub 3 klas szkoły średniej. Egzamin wstępny 30 sierpnia o godz. 8-jej rano.

Szkoła Handlowa T-wa Kupców

w Ostrowie

Oddział męski i żeński. Kurs nauk 3-letni.

Warunki przyjęcia: ukończona Szkoła Po-
wszechna, lub 3 klasy Szkoły Średniej.
Zgłoszenia przyjmuje Kancelaria Szkoły,
ul. Kard Ledochowskiego w Ostrowie. Eg-
zaminy wstępne 30 sierpnia o godz. 8 rano.

Dyrekcja.

Zapisujcie Orędownik Urzędowy

Na siew jesienny!

1) Strubego pszenica ozima

„General v. Stocken“ Oryginał

największe urodzaje również na lichterzej glebie,
bardzo dobrze przezimująca, bezpretensjonalna.

2) Cimbal pszenica ozima

„W. Książę Saski“ I. odsiew

bez śnieci, białe ziarna, dużo zakleju, bardzo
dobrze przezimująca

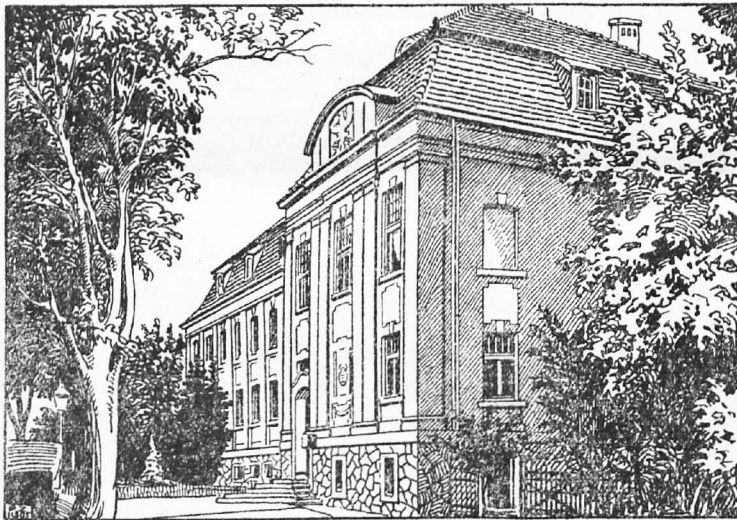
Gotowa do wysiewu dostawa w nowych workach.

Gospodarstwo nasienne

p. Lekowa w Kotowiecku, powiat Pleszew.

POWIATOWA KASA OSZCZĘDNOŚCI W KOZMINIE

INSTYTUCJA BANKOWA PRAWA PUBLICZNEGO
O PUPILARNEJ PEWNOŚCI



Przyjmuje wkłady oszczędnościowe
za wysokim oprocentowaniem

— Otwiera rachunki czekowe —

Udziela pożyczki wekslowe, hipoteczne
i pożyczki pod zastaw papierów wartościowych

Złatwia wszelkie sprawy wchodzące
w zakres bankowości w kraju i zagranicą

Za całość i bezpieczeństwo wkładów
reczy powiat kozmiński swoim majątkiem

Dnia 22 sierpnia br. pod-
czas zabawy Tow. Powst.
i Wojaków w Krotoszynie
zaginął mi

plaszcz męski

gabardynowy szarego koloru
Uczciwego znalazcę uprasza
się o oddanie takowego za

wysokim wynagrodzeniem
pod niżej podanem adresem

Józef Baszyński

Kozmin

ulica Pleszewska nr. 40

Wpisy

do Wyższego Studium

Handlowego w Krakowie

na Wydział Ogólno-Handlo-

wy, Wydział Towaroznaw-

stwa i Studium Orientalne,

tak studentów, jak i wolnych

sluchaczy rozpoczynają się

1 września 1926 i zostaną

zamknięte, gdy zgłosi się

odpowiednia ilość kandy-

datów.

Introligatornia

poleca się

do wykonywania wszel-

kich prac w zakresie introli-

gatorstwa wchodzących

Zakład Graficzny

właśc. Leon Goldbek

Kozmin

Pocztówki

poleca w wielkim wyborze

Księgarnia Orędownika

J. Kraszewskiej

w Kozminie.